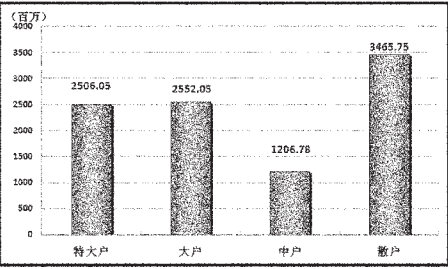




■资金策市 | Money Flow |

各类资金当日净流量对比



市场资金动态

行业	涨幅 (%)	资金净流量 (亿元)	特大户 (亿元)	大户 (亿元)
沪深 300	3.03	80.80	21.18	22.26
上证 180	3.17	56.44	16.26	15.26
深证成指	3.30	16.66	4.40	4.77
中小板指	1.75	-0.37	0.15	-0.35
大盘股	-	67.57	20.34	18.55
中盘股	-	15.06	1.57	3.73
小盘股	-	14.67	3.16	3.24

资金净流入 (出) 行业前五

行业	资金净流量 (亿元)	主力资金 (亿元)	散户 (亿元)	回报 (%)
银行	32.03	19.62	8.72	2.51
房地产	15.93	8.22	5.61	3.16
证券信托	15.57	6.90	6.45	4.53
建筑建材	7.29	2.26	3.86	3.26
有色金属	6.01	2.57	2.60	2.14
食品饮料	-8.91	-3.50	-3.98	0.36
电子器件	-0.53	-0.30	-0.24	1.39
商业贸易	-0.51	-0.08	-0.30	1.64
餐饮旅游	-0.48	-0.16	-0.20	1.24
医药生物	-0.11	0.20	-0.33	1.43

每日个股资金净流入 (出) 前十

净流入排名				
代码	简称	资金净流量 (亿元)	主力资金 (亿元)	日涨跌 (%)
000001	平安银行	8.36	5.41	9.42
600016	民生银行	6.49	4.01	5.39
601166	兴业银行	6.29	4.63	5.02
600000	浦发银行	5.17	3.06	6.45
000002	万科 A	4.32	2.23	6.01
600048	保利地产	4.14	2.97	3.55
601318	中国平安	3.98	3.08	4.14
600030	中信证券	3.51	2.00	5.02
601901	方正证券	3.13	1.47	10.08
600837	海通证券	2.85	1.13	5.57

净流出排名				
代码	简称	资金净流量 (亿元)	主力资金 (亿元)	日涨跌 (%)
000858	五粮液	-2.92	-1.26	-0.41
600519	贵州茅台	-2.04	-1.08	-1.00
002304	洋河股份	-0.95	-0.30	-1.62
600765	中航重机	-0.92	-0.06	0.42
000799	酒鬼酒	-0.86	-0.34	-1.09
002024	苏宁电器	-0.78	-0.38	1.22
002004	华邦颖泰	-0.64	-0.30	-2.90
002423	中原特钢	-0.44	-0.17	-2.41
600433	冠豪高新	-0.43	-0.26	1.83
002529	海源机械	-0.42	-0.14	-2.56

个股连续流入 (出) 天数排名

代码	简称	连续流入 天数	累计净流量 (亿元)	累计涨跌 (%)
002299	圣农发展	11	1.28	7.03
002211	宏达新材	10	2.99	17.25
002518	科士达	9	0.68	15.90
002016	世荣兆业	7	0.34	7.02
002243	通产丽星	7	0.29	1.98
代码	简称	连续流出 天数	累计净流量 (亿元)	累计涨跌 (%)
001696	宗申动力	18	-0.93	-7.38
600306	商业城	18	-0.64	-5.26
600868	梅雁吉祥	17	-1.88	-4.42
600235	民丰特纸	16	-1.21	-18.32
600361	华联综超	16	-0.70	-3.41

(本栏目数据来源:名策数据)

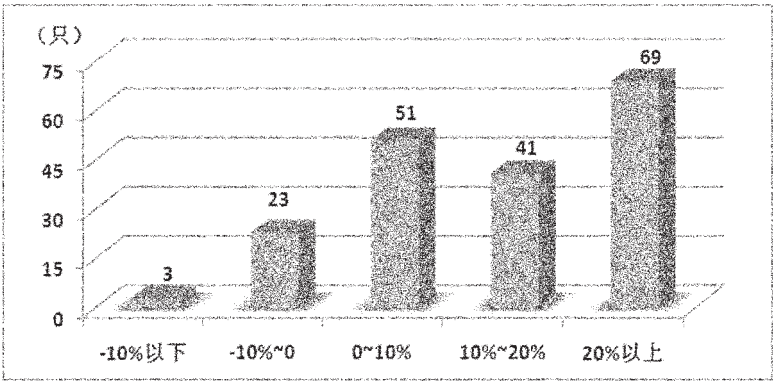
22股复牌后现身大宗交易平台

剔除去年末开始至今一直停牌的公司，年内已经有 187 家公司股票因为各种原因出现停牌，而统计也发现，不少个股都在复牌后现身大宗交易平台，是巧合还是另有原因不得而知。而这些个股今年以来的大宗交易多数都是在股票停牌复牌之后进行的，仅有几只股票在停牌之前出现过大宗交易，也让这些股票的大宗交易更值得一看。

万科 A 今年年初发布了两次停牌公告，皆因公司申请 B 股转 A 股事宜。复牌后股市也因此大涨，直到现在万科 A 也仍是市场活跃的个股之一。从公司股票复牌后大宗交易情况看，5 次大宗交易数量合计并不大，1 月 21 日复牌当天，股票涨停，大宗交易平台上仅出现了一笔涨停价卖出的大宗交易，卖出营业部为瑞银上海花园石桥路营业部，成交量只有 53.16 万股，买入方则为机构专用账户。而之后的交易买卖双方则均是机构专用账户，每次数量上也都不大。

方正证券是年内停牌复牌后大宗交易数量最多的公司，合计成交量 3199.09 万股，涉及金额 1.58 亿元。方正证券的停牌原因是计划以 28.55 亿元现金向方正集团收购其持有的方正东亚信托 70.01% 的股权。公司股票复牌第二天及第三天都出现了大宗交易，卖出方却都是方正自家营业部。而年内方正证券的 5 次大宗交易中，3 次的买方均是方正绍兴东路这一家营业部。

年内停牌一次以上个股涨跌幅

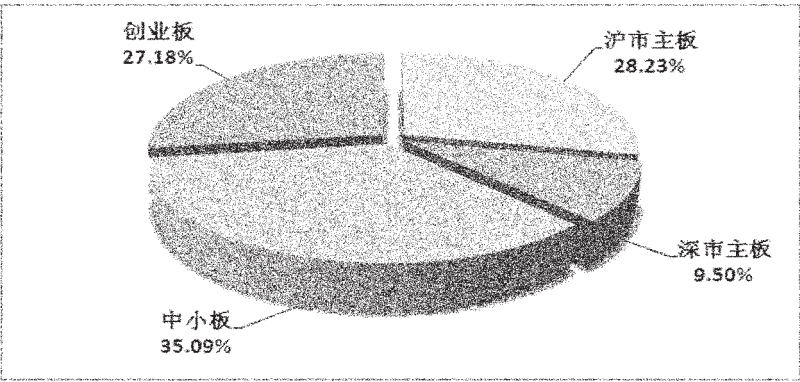


乐通股份复牌后的大宗交易更有看点，大股东期间减持同样是通过大宗交易平台，累计减持数量达到了公司总股本的 10%。乐通股份从去年 12 底开始就已经启动，但直到股价翻倍之后，公司才公布了停牌公告，宣布公司计划 10 转 10 派 1 元的分派方案。利润分配预案公布没几日，公司大股东即发布了拟减持公告，即使有诱人的利润分配，但依然要大手笔减持。大股东计划自 1 月 22 日起的未来六个月内拟通过证券交易系统或大宗交易系统减持所持公司部分股票，预计所减持股票合计将超过 500 万股，但不超过 1900 万股；减持股票比例合计将超过公司总股本的 5%，但不超过公司总股本的 19%。

公司更是边公告大股东减持边发布利好消息，石墨烯合同，利润分配实施公告等不断发布，但大股

东还是义无反顾的在股权登记日前减持了公司总股本的 10%。公司股价在 2 月 18 日达到了年内高点，也正从 2 月 18 日开始大宗交易平台开始活跃，截至 2 月 27 日，公司已经累计出现大宗交易 35 次，成交 2680.25 万股，其中包括大股东减持的 1000 万股，对于一个总股本只有亿股的小公司来说，成交已经十分巨大。从成交交易双方看，买家只有 2 家，中银万国上海海宁路营业部和国泰君安上海打浦路营业部，其中国泰君安上海打浦路营业买入量占到了成交总量的七成。而卖家中有一家格外抢眼——华泰南通如东人民路证券营业部，35 次交易中有 25 次均出自该营业部，占到了所有大宗交易量的 44.04%，而公司大股东卖出的营业部是光大佛山绿景路营业部，买入方是国泰君安上海打浦路营业部。(魏宝松)

年内出现大宗交易个股板块分布



年内停牌复牌后出现过大宗交易的个股

代码	简称	复牌后大宗交易次数	年内大宗交易次数	复牌后大宗交易成交量 (万股)	占年内大宗交易量比 (%)	最新收盘价 (元)	年内涨跌幅 (%)	年内换手率 (%)	动态市盈率 (倍)
000002	万 科 A	5	5	656.71	100.00	12.00	18.58	31.91	10.51
000019	深 深 宝 A	16	16	1 236.59	100.00	8.21	-2.49	58.73	18.04
000022	深 赤 湾 A	2	2	165.00	100.00	13.62	33.92	46.21	17.97
000157	中联重科	3	3	192.39	100.00	9.38	1.85	41.60	7.79
000669	领先科技	1	1	54.60	100.00	33.30	14.63	72.68	-
600100	同方股份	1	1	69.00	100.00	7.57	1.20	37.84	41.29
002081	金 螳 螂	10	10	860.00	100.00	40.19	-8.70	19.78	33.12
002124	天邦股份	3	3	1 400.00	100.00	7.93	1.02	100.32	27.67
002190	成飞集成	3	3	956.00	100.00	17.62	53.89	116.62	126.54
002311	海大集团	9	9	1 000.00	100.00	18.10	5.85	9.48	24.93
002356	浩 宁 达	4	4	76.00	100.00	23.42	-3.22	73.56	207.83
002319	乐通股份	35	35	2 680.25	100.00	20.20	69.04	380.12	101.17
300003	乐普医疗	1	1	959.22	100.00	11.26	23.06	35.61	21.09
002447	壹桥农业	1	1	69.35	100.00	24.02	7.23	123.50	50.20
002529	海源机械	1	1	459.75	100.00	15.20	92.89	353.53	361.51
002560	通达股份	6	6	538.00	100.00	13.79	1.32	118.90	27.75
601901	方正证券	5	5	3 199.09	100.00	6.77	53.51	111.82	89.40
300315	掌趣科技	1	1	40.29	100.00	35.16	53.81	72.52	84.02
300143	星河生物	9	10	1 518.32	92.45	11.62	44.53	337.07	263.74
300038	梅 泰 诺	2	3	198.00	75.00	10.50	41.70	168.01	47.82
002361	神剑股份	1	3	150.00	35.47	13.28	64.76	276.28	35.55
300065	海 兰 信	1	4	50.00	15.27	10.29	7.41	308.37	87.11

379公司年内现身大宗交易 主板占比不足四成

根据聚源数据统计，截至 2 月 27 日，已经有 379 家公司现身大宗交易市场，而去年同期只有 196 家。而中小板及创业板公司家数明显增多，出现的次数在今年以来也都明显增加，今年以来共计有 133 家中小板公司现身大宗交易，合计次数达 494 次，创业板公司 103 家，合计次数 360 次，主板公司有 143 家，占比 37.73%。

从公司家数上看，中小板和创业板公司占到了 62.27%，主板仅占到了不足四成，创业板公司及中小板公司更为频繁，交易次数也都较多。乐通股份从 2 月 18 日至 2 月 27 日交易次数达 35 次，是大宗交易次数最多的公司，而截至 27 日大宗交易次数排名前五名的个股中有 4 只是中小板及创业板个股，仅有 1 只新华保险是主板个股。

虽然创业板和中小板公司家数众多，但成交量和成交额排名靠前

的多数仍是主板个股。从成交量排名上看，前五名均是主板公司，其中华丽家族大宗交易成交量超过了 2 亿股，国中水务和贤成矿业也都超过亿股。从成交额排名上看，前五名中有 4 只是主板公司，新华保险和广发证券年内成交金额都超过了 10 亿元，中小板的青裸酒业成交 8.82 亿元，排名第五，是中小板及创业板中成交额最大的公司。

截至 2 月 27 日，大宗交易市场成交量 31.52 亿股，其中创业板及中小板合计成交 13.16 亿股，占比 41.76%，去年同期这个比值为 37.77%。大宗交易市场成交额为 316.32 亿元，其中中小板及创业板合计成交 162.94 亿元，占比 51.51%，去年同期的占比为 52.88%。中小板和创业板在大宗交易平台越来越活跃，占的比重也越来越大。(魏宝松)

年内大宗交易排名

成交量排名

代码	简称	年内成交次数	年内成交量 (万股)	年内成交额 (万元)
600503	华丽家族	16	20 641.30	95 832.90
600187	国中水务	17	11 776.00	97 275.02
600381	贤成矿业	16	11 552.08	47 441.20
000776	广发证券	9	9 662.51	134 882.38
601818	光大银行	9	8 308.18	27 527.27
300175	朗源股份	7	7 800.00	32 726.00
000422	湖北宜化	2	7 407.27	82 591.73
601336	新华保险	27	7 169.53	178 883.69
601288	农业银行	7	5 953.88	16 368.75
000625	长安汽车	8	5 780.00	40 868.00
601311	骆驼股份	18	5 478.56	54 118.12
000757	* ST 浩物	15	5 315.46	17 933.54
002646	青青稞酒	18	4 071.25	88 168.89
601908	京 远 通	15	3 985.00	25 276.45
600525	长园集团	8	3 908.91	24 196.15
601258	庞大集团	14	3 759.45	20 139.24
000677	* ST 海龙	6	3 257.43	11 108.09
600537	亿晶光电	9	3 238.32	30 357.41
002308	威成股份	6	3 207.00	33 128.31
601933	永辉超市	2	3 200.20	80 693.04

成交额排名

代码	简称	年内成交次数	年内成交量 (万股)	年内成交额 (万元)
601336	新华保险	27	7 169.53	178 883.69
000776	广发证券	9	9 662.51	134 882.38
600187	国中水务	17	11 776.00	97 275.02
600503	华丽家族	16	20 641.30	95 832.90
002646	青青稞酒	18	4 071.25	88 168.89
000422	湖北宜化	2	7 407.27	82 591.73
601933	永辉超市	2	3 200.20	80 693.04
601311	骆驼股份	18	5 478.56	54 118.12
002570	贝 因 美	21	2 129.50	53 813.31
002319	乐通股份	35	2 680.25	53 243.90
600381	贤成矿业	16	11 552.08	47 441.20
002325	洪涛股份	6	3 140.52	45 488.43
000625	长安汽车	8	5 780.00	40 868.00
002081	金 螳 螂	10	860.00	35 789.50
002308	威成股份	6	3 207.00	33 128.31
300175	朗源股份	7	7 800.00	32 726.00
002650	加加食品	14	1 726.00	32 078.09
600537	亿晶光电	9	3 238.32	30 357.41
300147	雪雪制药	11	1 980.00	27 576.50
601818	光大银行	9	8 308.18	27 527.27

成交次数排名

代码	简称	年内成交次数	年内成交量 (万股)	年内成交额 (万元)
002319	乐通股份	35	2 680.25	53 243.90
601336	新华保险	27	7 169.53	178 883.69
002570	贝 因 美	21	2 129.50	53 813.31
300273	和佳股份	20	1 456.84	25 459.27
002646	青青稞酒	18	4 071.25	88 168.89
601311	骆驼股份	18	5 478.56	54 118.12
600187	国中水务	17	11 776.00	97 275.02
000019	深 深 宝 A	16	1 236.59	10 244.02
600381	贤成矿业	16	11 552.08	47 441.20
600503	华丽家族	16	20 641.30	95 832.90
000757	* ST 浩物	15	5 315.46	17 933.54
601908	京 远 通	15	3 985.00	25 276.45
002650	加加食品	14	1 726.00	32 078.09
601258	庞大集团	14	3 759.45	20 139.24
002250	联化科技	13	1 000.00	20 430.00
300059	东方财富	13	1 747.00	18 578.85
300133	华策影视	13	1 424.30	24 759.61
002399	海 普 瑞	12	1 150.60	21 870.59
300274	阳光电源	12	2 400.00	22 066.00
002565	上海绿新	11	2 788.80	23 010.40
002630	华西能源	11	847.96	15 752.26
300147	雪雪制药	11	1 980.00	27 576.50

(专题数据由上海恒生聚源数据服务有限公司提供，数据来源于上市公司公告，若有出入，请以公告为准)

连线上市公司 行使股东权利

——湘财证券投资者参加上市公司网络说明会侧记

2 月 22 日，由于年报中披露的 2012 年度分红方案触及了上海证券交易所《以下简称“上交所”》《上市公司现金分红指引》以下简称《分红指引》关于现金分红比例的规定，长征电气召开了 2012 年现金分红网上说明会，由公司高管在线解答投资者的疑问。网上说明会召开期间，湘财证券采取多种方式，积极组织投资者参与在线提问，通过客户回访的形式了解投资者对本次活动的反馈意见，并将相关工作方法制度化。

在长征电气网上说明会召开前，湘财证券提前部署好相关工作，指定客户服务中具体执行本次说明会的客户通知、回访及分析工作。在设计制定通知脚本后，客服中心通过系统，集中向持有长征电气股

票的 389 名客户发送短信、邮件，告知说明会相关事项和登录方式；通过人工呼叫坐席，逐一对持股数超过 1 万股的 82 名投资者进行电话通知并告知相关注意事项；持股票排名前 50 位的 4 名投资者要求所在营业部指定专人，协助投资者做好参加说明会以及相关问题的专业支持。公司财富管理中心高级投资顾问也对该上市公司进行充分研究和分

析，准备了关于现金分红的要点，通过邮件、电话等形式与投资者交流。位列长征电气前五大流通股东的投资者吕先生在接到湘财证券的电话通知时正远在国外，他通过网络召开现金分红说明会这种形式非常好，即使人在国外也不会错过，一定能克服时差准时参加，向上市公司高

管多提几个问题，了解上市公司的经营状况。客户陈先生同样是长征电气前十大股东，他则表示，此前更多关注的是市场因素对价格的影响，收益主要从买卖价差中获取，没有太多考虑上市公司分红对股票投资的影响，而这次上市公司就分红问题专门召开网上说明会，也启发了自己，今后选择股票要深入研究上市公司盈利能力和分红能力，获取资本红利今后也要成为自己投资收益的重要部分。

网上说明会结束后，湘财证券进行了后续的客户回访调查。调查显示，不少投资者对此次针对分红方案的网上说明会表示认可。他们认为，以前上市公司现金分红说明就是从专业的公告中体现出来，投资者只能看到最终的分红方案，无法与上市公司进行沟通，也无法知道上市公司制定分红

方案背后的原因