

上海宝弘资产
ShangHai BaoHong Asset
上市公司股权投资专家

www.baohong518.com 大宗交易/股票质押融资/定向增发

上海运营中心: 021-50592412、50590240
北京运营中心: 010-52872571、88551531
深圳运营中心: 0755-82944158、88262016

■ 大宗交易 ■ Block Trade ■

大宗交易散户化 A股短线压力大

秦洪

重点个股点评

随着个股行情的火爆,相关上市公司的估值已经达到了匪夷所思的地步,因此,大小非减持套现的欲望增强。受此影响,本周大宗交易渐趋活跃,进而使得相关上市公司股价有所承压,如康得新、九州通等大宗交易频繁,个股股价表现逊色于同行业其他个股。

与此同时,大宗交易还出现了散户化的特征。一是,因为同一上市公司同一个交易日的大宗交易往往会分成若干笔成交,这本身就是一个散户化的特征。二是,每一笔大宗交易的数量由过去的数千万元降至目前的数百万元,甚至还有100余万元成交金额。

对于近期大宗交易市场的散户化趋势,分析人士指出,主要与深交所之前发布的《深圳证券交易规则(2013年修订)》有关,新规则对大宗交易制度进行了优化完善,并明确A股、B股、基金大宗交易的最低交易股数和金额降至原标准的60%左右,即从8月5日起大宗交易门槛降低了四成。巧合的是,恰恰是在8月份开始,大宗交易的散户化特征开始增强。

值得注意的是,散户化的大宗交易可能会对个股短线走势带来较大压力。因为大宗交易的散户化往往意味着筹码套现力度大,一旦散户将接来的大宗交易筹码持续在二级市场套现,自然会产生较大的抛压。而以往大户们在承接大宗交易之际,往往会通过各种手段让二级市场股价价活跃起来,再抛售所承接的大宗交易筹码,就不会出现较大的压力。

(作者系金百临咨询分析师)

成交金额排名	上榜次数排名	买入金额排名
代码 名称 金额(万元)	代码 名称 次数	代码 名称 金额(万元)
000979 中弘股份 39552.00	601717 华域电机 13	华安证券股份有限公司安徽路证券营业部 22566.50
002450 康得新 22260.77	600998 九州通 10	机构专用 12429.20
600998 九州通 13012.00	002450 康得新 8	中国银河证券股份有限公司武汉华中路证券营业部 21361.35
002459 天业通联 12718.74	002459 天业通联 8	中国国际金融有限公司上海南京东路证券营业部 18991.06
600781 上海梅林 9879.06	002688 金河生物 6	国泰君安证券股份有限公司上海打浦路证券营业部 18890.20
002428 云南铜业 9720.00	002688 金河生物 6	国金证券股份有限公司上海漕河泾路证券营业部 18540.00
300033 乐普医疗 9112.00	603766 康鑫医疗 5	光大证券股份有限公司上海福州路证券营业部 13039.70
002941 新宙邦 8984.20	002341 同洲科技 4	招商证券股份有限公司北京安立路证券营业部 12718.74
300351 苏大维格 8740.00	002357 富临运业 4	中信证券股份有限公司上海北京东路证券营业部 10745.75
300016 北化药业 7860.00	002439 自明药业 4	安信证券股份有限公司上海南京东路证券营业部 9762.27
601717 华域电机 7434.53	300245 天讯科技 4	国泰君安证券股份有限公司上海江苏路证券营业部 8752.66
603766 康鑫医疗 7340.00	000979 中弘股份 3	长江证券股份有限公司上海宁波路证券营业部 7576.26
002357 富临运业 7262.06	002045 阳光电源 3	中信证券股份有限公司深圳福田一路证券营业部 7450.40
002996 海南橡胶 7114.10	002368 太极股份 3	中信证券股份有限公司上海长寿路证券营业部 7323.37
300290 荣科科技 6547.50	300031 宝通药业 3	国泰君安证券股份有限公司福州南外环路证券营业部 6902.02
300031 宝通药业 6282.00	600051 宁波联合 3	国泰君安证券股份有限公司深圳前海东路证券营业部 6300.00
000045 国农电器 6191.16	002296 豫金刚石 2	中信证券股份有限公司武汉千禧路证券营业部 6224.50
000039 铁路控股 6124.70	002360 广德信 2	国泰君安证券股份有限公司上海南京东路证券营业部 5130.44
300235 方直科技 6065.40	002405 四维图新 2	中国民族证券有限公司北京阜成门内大街证券营业部 4871.67
002527 新时达 6059.86	002428 云南铜业 2	中信证券股份有限公司广州大新街证券营业部 4829.70
600988 华鲁药业 6004.00	002527 新时达 2	东方财富证券股份有限公司广州月曜路证券营业部 4691.16
300090 盛运股份 6000.00	002604 龙力生物 2	中国国际金融有限公司深圳福田一路证券营业部 4534.70
002613 日海通讯 5402.70	002624 深长城 2	中国银河证券股份有限公司青岛山东路证券营业部 4379.20
601336 新华保险 5130.44	002682 华安证券 2	华安证券股份有限公司上海福州路证券营业部 4166.00
600175 美都控股 4923.00	002684 猛狮科技 2	民生证券股份有限公司上海淮海中路证券营业部 4140.00
603002 安龙电子 4871.67	300010 立思聪 2	华泰证券股份有限公司深圳宝安南路证券营业部 3994.54
000239 启明星辰 4638.60	300029 天龙光电 2	中信证券股份有限公司上海南汇区证券营业部 3867.10
600409 三友化工 4440.00	300063 天龙光电 2	中信证券股份有限公司成都人民南路证券营业部 3638.30
300245 天讯科技 4044.45	300091 金通灵 2	中山证券有限责任公司杭州艮山路证券营业部 3579.00
300063 天龙光电 4020.00	300110 华仁药业 2	华泰证券股份有限公司常州和平北路证券营业部 3451.00
300110 华仁药业 3950.37	300145 南方农业 2	华泰证券股份有限公司南京湖南路证券营业部 3437.08
002296 豫金刚石 3873.20	300233 华日科技 2	华泰证券股份有限公司南京湖南路证券营业部 3249.07
600151 航天机电 3871.80	300333 永日科技 2	中信证券股份有限公司上海南京东路证券营业部 3206.64
002405 四维图新 3697.70	603003 龙力生物 2	中信证券股份有限公司上海南京东路证券营业部 3124.80
002684 猛狮科技 3208.64	603399 新华龙 2	西南证券股份有限公司上海浦东新区陆家嘴东路证券营业部 2783.51
300144 乐城股份 3060.00	000042 深长城 1	民生证券股份有限公司上海南京东路证券营业部 2735.00
002368 太极股份 2930.10	000413 宝石 A 1	海通证券股份有限公司北京工人体育场北路证券营业部 2445.35
002604 龙力生物 2857.40	000562 宏源证券 1	中国银河证券股份有限公司深圳月湖证券营业部 2295.00
002688 金河生物 2827.11	000703 恒鑫石化 1	中国银河证券股份有限公司北京阜成路证券营业部 2265.20
600841 上联股份 2802.00	000809 珍珠新城 1	中信建投证券股份有限公司成都一环东一路证券营业部 2236.10
002624 天业通联 2801.92	002159 三特索道 1	华泰证券股份有限公司上海南京东路证券营业部 2130.01
603399 新华龙 2645.20	002256 彩虹精化 1	东方财富证券股份有限公司上海南京东路证券营业部 2121.80
002360 广德信 2348.96	002313 日海通讯 1	海通证券股份有限公司上海广东路证券营业部 1932.75
002689 华林特 2160.00	002334 英威腾 1	国信证券股份有限公司深圳福田一路证券营业部 1624.23
603003 龙力生物 2032.85	002398 建研集团 1	中信证券股份有限公司上海南京东路证券营业部 1606.14
300223 华灿光电 1882.00	002402 和泰 1	山西证券股份有限公司上海南京东路证券营业部 1597.16
300145 南方农业 1714.50	002420 毅昌股份 1	中信证券股份有限公司上海南京东路证券营业部 1524.70
002682 华安证券 1649.09	002449 国茂股份 1	海通证券股份有限公司上海南京东路证券营业部 1500.00
002256 彩虹精化 1624.23	002468 艾迪西 1	华泰证券股份有限公司北京阜成路证券营业部 1451.09
600051 宁波联合 1597.16	002491 通鼎光电 1	民族证券有限责任公司青岛台东一路证券营业部 1445.00
300092 科泰电子 1536.00	002533 中航电子 1	华泰证券股份有限公司苏州苏州路证券营业部 1284.00
002159 三特索道 1524.70	002579 中航电子 1	华泰证券股份有限公司南通人民中路证券营业部 1277.90

王鹏/制图

9月做多信心不足 科技股继续受宠

近五成投资者认为,9月份上证指数将震荡下跌;超五成投资者认为,创业板个股将出现分化走势

谢祖平

在上海自贸区获批和上海出台金改42条措施的双重影响下,近日上海本地股集体大幅飙升,并带动天津、浙江、福建、广东以及重庆等区域板块走强,交通设施和运输物流类个股也连续大涨,上证指数重心震荡上移。不过从本周股指表现看,仍延续近几周的“周初上涨、下半周回落”的走势,尤其是创业板下半周调整迹象明显,而外围新兴市场动荡及叙利亚地缘政治也对A股市场有所影响。针对当前市场情况,投资者对于后市的判断如何呢?

此次联合调查,分别从您对上证指数9月份的走势有何预期?、您对9月份创业板个股的走势有何预期?、今年前8个月您的收益状况如何?、您认为9月份外围股市会出现大的下跌吗?和9月份您最看好以下哪个板块的投资机会?5个方面展开,调查合计收到1150张有效投票。

沪指9月不乐观

今年6月份上证指数大跌后,7月和8月连续收出两根带较长上影线的阳线,成交量也呈现放大迹象。不过,个股机会也相当活跃。这是否意味着9月份上证指数有望继续收阳呢?

关于您对上证指数9月份的走势有何预期?的调查显示,选择“震荡下跌”、“区间整理”、“震荡上扬”和“说不清”的投票数分别为552票、229票、337票和32票,所占投票比例分别为48%、19.91%、29.30%和2.78%。从调查结果上看,对于今年9月份上证指数看涨的投资者略占上风,接近五成的投资者认为股指将震荡下跌,而仅有三成投资者认为会继续震荡上扬。

统计显示,2001年至2012年的12年间,上证指数9月份的表现均为6涨6跌。值得注意的是,即使在2006年至2007年的牛市中,上证指数9月份涨幅也分别只有5.65%和6.39%。而在2008年大跌时9月份的跌幅也只有4.32%,月度跌幅最大的2011年9月份,股指也仅下跌了8.11%。显然,相比其他月份而言9月份股指的走势更为稳定一些。

创业板分化概率大

从最近的日K线来看,7月24日和8月2日创业板日成交额超300亿元,创业板指随之也都出现明显回落。而此次8月23日和8月28日创业板日成交达到300亿元,创业板指再度回

落。这是否意味着9月份创业板个股将走弱呢?

关于您9月份创业板个股的走势有何预期?的调查显示,选择“整体保持强势”、“出现明显分化”、“全面调整”和“说不清”的投票数分别为276票、611票、188票和75票,所占投票比例分别为24%、53.13%、16.35%和6.52%。从调查结果上看,认为创业板个股将整体强势或者全面调整的比例均不高。而超过五成的投资者认为创业板个股将出现明显分化。

数据显示,创业板355家公司2013年上半年主营业务收入1020.5亿元,较2012年中期846.43亿元增长20.56%。但2013年归属于母公司的净利润为120.93亿元,较2012年中期微增1.51%。显然募集资金投入后仅带来收入的增加。这也表明,在当前国内外经济环境下,创业板难以复制类似中小企创业板2009年至2011年的高增长。

笔者认为,当前创业板走强更多的是对政策利好预期的解读,从市盈率角度来看,创业板整体投资价值不大。但考虑到A股以往资金炒作的特性,对于当前创业板走势建议纯粹从技术面角度考虑,可将1140点作为短期创业板强弱分水岭。

前8月盈利面不足两成

今年前8个月,上证指数、沪深300指数、中小板指数和创业板指涨幅分别为-7.52%、-8.29%、-14.75%和66.02%。个股方面,107个股涨幅超过100%,1155个股涨幅10%至100%,1526个股上涨;而跌幅超过10%的个股数为532只,902个股下跌,总体上看个股涨多跌少。那么是否表示投资者前8个月收益也比较可观呢?

关于今年前8个月您的收益状况如何?的调查显示,选择“亏损10%以上”、“亏损10%以内”、“盈亏平衡”、“盈利10%以内”和“盈利10%以上”的投票数分别为692票、135票、116票、104票和103票,所占投票比例分别为60.17%、11.74%、10.09%、9.04%和8.96%。

从结果上看,虽然前8个月A股市场个股炒作风火,但是并未给投资者带来合理的收益,相反依然维持着A股市场历史上七八成投资者亏损、一至两成持平、一成盈利的格局,这

也显示A股长期以来过度投机的氛围并不利于中小散户这样的弱势群体,而利于拥有信息优势和资金优势的强势群体。

科技股仍受追捧

那么,外围市场是否会进一步下跌并影响A股市场,以及A股后市市场机会在哪里呢?

首先,关于您认为9月份外围股市会出现大的下跌吗?的调查显示,选择“会”、“不会”和“说不清”的投票数分别为239票、289票和622票,所占投票比例分别为20.78%、25.13%和54.09%,投资者对于外围股市的走势在判断上存在着差异。

不过,投资者对于A股市场的热点板块依然保持高度一致。关于9月份您最看好以下哪个板块的投资机会?的调查显示,选择“消费股”、“环保股”、“金融股”、“地产股”、“科技股”、“传媒股”和其他”的投票数分别为147票、115票、71票、55票、600票、87票和75票,所占投票比例分别为12.78%、10%、6.17%、4.78%、52.17%、7.57%和6.52%。从投票结果上看,超过五成的投资者继续看好科技股,而消费股、环保股也受到青睐,不过投资者对于传媒股的关注近期有逐步降温的迹象。

滞涨股有走强机会

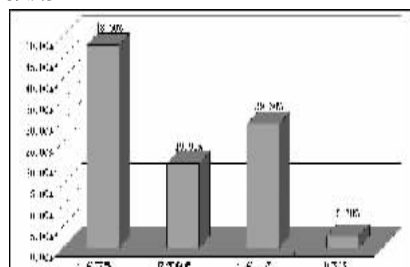
近期,标普指数、道琼斯指数以及日经225指数等外围股指在持续上涨之后出现技术破位的迹象。而新兴市场股市也转弱,技术面上有调整压力,但是进一步大跌的可能性不大。从A股自身运行看,光大证券受罚将对下周初股指形成冲击。周末公布的8月份采购经理人指数(PMI)需重点关注,若数据超预期将冲击光大证券的负面冲击,反之则将加重周初股指压力。

而从技术面看,虽然本周一、二市场量价配合较好,但周三、周四、周五则呈现放量滞涨的现象。在自贸区概念炒作持续升温的情况下,创业板指数大跌,显示市场活跃资金有限,资金做多的信心仍不强,难以激发市场出现趋势性上涨,故上档2150点附近仍可作为上证指数的主要压力位。

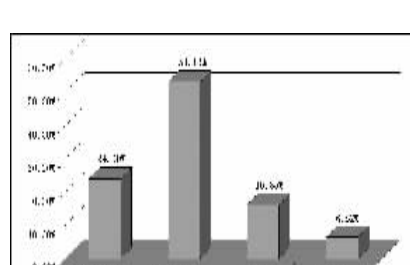
板块方面,近期在指数相对稳定的情况下,滞涨股或前期蓄势整理时间较长的品种轮番走强的迹象较为明显,故仍不妨适当留意低位蓄势整理较为充分的品种。

(作者系大智慧分析师)

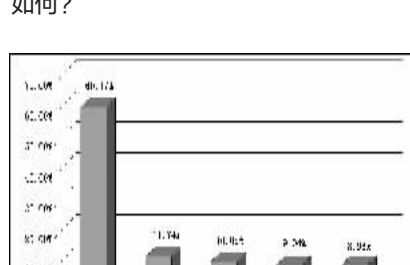
一、您对上证指数9月份的走势有何预期?



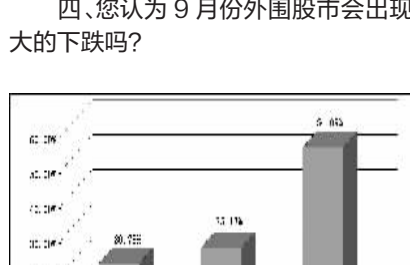
二、您对9月份创业板个股的走势有何预期?



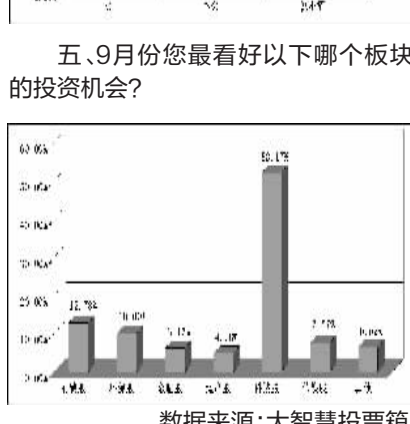
三、今年前8个月您的收益状况如何?



四、您认为9月份外围股市会出现大的下跌吗?



五、9月份您最看好以下哪个板块的投资机会?



数据来源:大智慧投票箱

首都经贸大学房地产研究中心主任赵秀池:

我国一线城市房价没有泡沫

7月份,70个大中城市中69个城市房价同比上涨,而温州房价连续23个月同比下跌,并由此出现了限购“松绑”的情况,楼市调控是否再次陷入胶着状态?8月30日,首都经贸大学房地产研究中心主任赵秀池做客证券时报网财经社区(cy.stcn.com)时表示,房价涨跌主要还是由供求关系决定,由于刚性需求的存在,一线城市房价未出现泡沫,未来的房价调控应落实差异化政策,才能促进房地产的健康发展。

一线城市房价无泡沫

赵秀池认为,房价上涨仍然是人们心理预期与供求关系的反应。在执行限购政策的城市,房价仍然上涨,说明有大量的自住与改善性住房刚性需求存在。有钱是否买房,要慎重考虑。如果是自住型的刚性需求,又不能接受租赁形式,还是要买;如果是投资需求,则要对投资的收益,房价的涨幅,以及与股票、债券等投资工具做比较,才能做出正确决定。

目前一线城市房价仍在上涨,那么是否已经产生泡沫了呢?赵秀池表示,房地产泡沫是指由于人们在投机获利预期下,狂热抢购房地产而引起的房地产价格持续大幅度异常上升,使其市场价格远远高于实际价值的经济现象。第一个标志是房地产投资增速过快;第二个标

志是房地产价格一路飙升,远远超过收入房价比;第三个标志是把住宅作为投资品,投机氛围严重;第四个标志是房地产贷款超常增长;第五个标志是空置率超过10%。

赵秀池表示,房价在供不应求下的上涨是正常的市场规律,尤其在集中在较多优质公共资源的一线城市。在新型城镇化下,城市化加速过程中人口不断聚集的城市,由于大量的自住与改善性刚需存在,不存在房地产泡沫。

赵秀池认为,只要住房的需求是刚性需求,是自住和改善性需求,中国的房地产就没有泡沫。在限购形势下,投机性和投资性需求得到抑制,有效防范了房地产泡沫。当然,各城市的情况不一样,在一些城市,像鄂尔多斯,盲目进行住房投资,没有产业和人口跟进,不能实现居业联动,就会出现房地产泡沫。目前一线城市还是有大量的自住性和投资性需求支撑,所以没有泡沫。

落实差异化调控政策

对于越调控房价越涨的质疑,赵秀池指出,我国的房地产调控一直是摸着石头过河,这几年调控的思路越来越清晰了。目前的房地产政策,客观地说是上下两难,因为有众多既得利

益者,也有很多人没有房产而希望拥有房产,所以未来还是要落实差异化政策,针对不同的收入阶层来实现房地产调控;高端市场,低端有保障,中端有支持。不同收入阶层的人要找到自己的定位,买得起则买,买不起也可以租,低收入者和夹心层可以申请政府的保障房。

赵秀池认为,当前房价上涨还是供不应求所致,所以政府的政策一方面是增加供给,尤其是中小户型商品房的供给和保障房供给;另一方面限制投资性和投机性需求。调控还是有效果的,并不是越调越涨,起码降低了涨幅。房价上涨的原因主要还是住房欠账太多,供不应求所致。

赵秀池还表示,长效机制的建立,还是要确定调控目标的情况下,综合运用财政政策、货币政策,包括经济手段、行政手段、法律手段去制定相应的税收、信贷、土地等政策。不同城市应该有制定差异化政策的空间。热点城市在房价高企、住房供不应求的情况下,还是要想办法增加住房供给,限制投机性和投资性需求,保障低收入和夹心层的住房需要,包括继续运用限购这样的手段。

房价涨跌关键看供求

今年下半年以来,很多房企频频在一线城市拿地,有网友表示,这是是否看好一线城市房价继续上涨的标志。赵

秀池认为,大房企在一线城市拿地还是基于对一线城市良好的预期。土地是房地产调控的闸门,一线城市供求矛盾较大,需要与住房需求相适应,增加相应的土地供应。未来房价是否上涨,最终还要看供求关系。

从目前来看,看不到房价下降的迹象。因为一线城市与二、三线城市相比,拥有更多的教育、医疗等优质资源及就业机会,收入水平较高,对人口的吸引力较强。所以一线城市的住房需求、购买力都远远大于二、三线城市。即使在限购下,大量的自住与改善性需求仍然有较大的市场。

对于未来几年的房价,赵秀池指出,影响房价的因素有很多,经济的、社会的、政策的、环境的等等,但不管是什么因素,这些因素最终都会通过供求关系来对房价造成影响。所以,最终起决定作用的是供求关系,供不应求房价涨,供大于求房价跌。

更多精彩内容请点击访谈链接:<http://cy.stcn.com/talk/view/id-394>参与互动分享。

