



上海宝弘资产

ShangHai BaoHong Asset

上市公司股权投资专家

www.baohong518.com 大宗交易/股票质押融资/定向增发

上海运营中心: 021-50592412、50590240
北京运营中心: 010-52872571、88551531
深圳运营中心: 0755-82944158、88262016

大宗交易 | Block Trade |

新增筹码加大强势股下行压力

秦洪

本周A股市场出现了重心下移的走势,前期强势股纷纷下挫,与此同时,大小非的减持意愿也开始增强。不少强势股频频出现大宗交易,新增筹码的增多进一步加大了这些个股的下行压力。

前期A股市场持续走强的情况下,不少二级市场参与者为能够在短期内获得更多的筹码,往往愿意通过大宗交易收集低位筹码,然后锁筹,令二级市场价格持续上涨。但是,在当前弱势的格局下,大宗交易承接方接盘意愿迅速下降,并且加快了股票的周转时间,迅速在二级市场套现。受此影响,这些个股二级市场走势也进一步疲软。

从一些此类个股的走势来看,本周前半周一度出现向上态势,有进入一波主升浪的迹象。但由于大小非抛售力度加大,且市场处于弱势格局,导致上升势头的终结。看来,在强势市场,大宗交易新增筹码会被锁筹,从而放大股价涨幅。而在弱势市场,大宗交易新增筹码则会迅速套现,从而加大股价的下行压力。

重点个股点评

海欣食品(002702):

公司是中华老字号企业,与此同时,公司产业链布局完善,在浙江舟山、福州拥有专业海洋水产品精深加工基地及研发中心,形成以速冻鱼糜制品、速冻肉制品为主的速

冻食品研发、生产和销售整体业务格局。

“海欣”品牌在速冻鱼糜制品行业具有较高知名度,曾荣获“中国名牌”、“中国驰名商标”称号。因此,公司未来业绩反转的预期依然强烈。故该股近期虽然受到大小非们减持的抛压而涨势受阻,但是,假以时日,公司股价走势仍有望继续震荡上行,可跟踪。

机器人(300024):

公司是我国工业自动化领域的龙头企业,具有雄厚的技术沉淀以及较强的技术研发能力,因此,公司有能力把握我国工业机器人发展契机。与此同时,我国人口老龄化的趋势较为明显,劳动力成本刚性上涨,在此背景下,工业机器人的产业趋势相对确定与乐观。故作为行业中的龙头企业,公司股票有望获得资金的持续追捧,二级市场走势相对乐观。

西藏药业(600211):

公司具备世界上独一无二丰富藏药资源。其主导产品诺迪康系列药品作为西藏政府扶持重点,疗效好,并可替代进口。公司现有诺迪康胶囊、十味蒂达胶囊、雪山金罗汉止痛涂膜剂、小儿双清颗粒等一批主打产品。由此可见,公司的产品实力较为雄厚。另外,公司拥有国家一类新药冻干重组人脑利钠肽,又名新活素,是治疗心力衰的基因药物,是西藏首批获得的国家一类新药。公司具有自主知识产权的生物制品一类新药新活素,代表着目前国际急性心衰急救治疗药物的最高水平,填补了该领域的国内空白。因此,公司的业绩增长基础扎实,并不惧怕解禁股的抛压。

(作者系金百临咨询分析师)

本周大宗交易排行榜

成交金额排名			上榜次数排名			买入金额排名		
代码	名称	金额(万元)	代码	名称	次数	代码	名称	金额(万元)
002269	美星股份	65783.50	002269	美星股份	12	中国国际金融有限公司上海路	中国路证券股份有限公司	52006.67
002800	江粉磁材	26135.00	002486	嘉麟杰	12	高道证券股份有限公司	高道证券股份有限公司	34212.78
002486	嘉麟杰	22188.84	002486	嘉麟杰	8	德天证券股份有限公司	德天证券股份有限公司	21916.00
000099	中信国安	18859.99	002478	中核钛白	8	德天证券股份有限公司	德天证券股份有限公司	20822.50
002701	海康电子	18516.00	000809	铁岭新城	6	中国银河证券股份有限公司上海路	中国银河证券股份有限公司	17493.50
002465	国通证券	17493.50	002701	海康电子	6	中国银河证券股份有限公司上海路	中国银河证券股份有限公司	17493.50
300005	探路者	15760.00	002702	海欣食品	5	中信证券股份有限公司	中信证券股份有限公司	17493.50
603008	喜临门	12577.10	603008	喜临门	5	国泰君安证券股份有限公司	国泰君安证券股份有限公司	9614.68
300340	科信股份	12044.00	002521	齐新新材	4	国都证券股份有限公司	国都证券股份有限公司	9410.82
002578	联泰节能	1066.89	002580	广信股份	4	国都证券股份有限公司	国都证券股份有限公司	9259.99
603766	华康药业	10320.98	300024	机器人	4	国都证券股份有限公司	国都证券股份有限公司	7360.20
600116	华康药业	9949.88	300024	机器人	3	国都证券股份有限公司	国都证券股份有限公司	6885.00
600211	西藏药业	9649.88	300340	科信股份	3	国都证券股份有限公司	国都证券股份有限公司	6885.00
300111	尚江堂	9614.68	300356	芯一科技	3	中国银河证券股份有限公司	中国银河证券股份有限公司	6511.80
002658	亚通华	9439.50	603766	华康药业	3	山西证券股份有限公司	山西证券股份有限公司	6310.00
300356	芯一科技	8928.40	000551	顺元科技	2	宏源证券股份有限公司	宏源证券股份有限公司	6263.60
600638	新黄浦	8821.16	002363	隆基机械	2	中信证券股份有限公司	中信证券股份有限公司	6202.84
600691	阳煤化工	8617.83	002394	联友股份	2	长江证券股份有限公司	长江证券股份有限公司	6137.00
000793	华新国际	7384.60	002510	中航光电	2	宏源证券股份有限公司	宏源证券股份有限公司	5918.99
300024	机器人	6972.94	002690	美利信	2	国泰君安证券股份有限公司	国泰君安证券股份有限公司	5808.76
300274	朗信通讯	6034.00	300005	探路者	2	中信证券股份有限公司	中信证券股份有限公司	5758.00
300258	精研科技	5772.60	300111	尚江堂	2	华泰证券股份有限公司	华泰证券股份有限公司	4836.27
600021	上海电力	5724.00	300258	精研科技	2	海通证券股份有限公司	海通证券股份有限公司	4775.30
002478	华康股份	5214.84	300274	朗信通讯	2	广发证券股份有限公司	广发证券股份有限公司	4743.00
002481	双塔食品	4720.00	600211	西藏药业	2	中国银河证券股份有限公司	中国银河证券股份有限公司	4636.40
600144	华信国际	4750.00	002682	广信股份	2	宏源证券股份有限公司	宏源证券股份有限公司	4618.49
002680	国药股份	4636.40	600638	新黄浦	2	宏源证券股份有限公司	宏源证券股份有限公司	4269.00
002394	联友股份	4152.23	601377	航新航空	2	光大证券股份有限公司	光大证券股份有限公司	3513.27
601318	中国平安	3958.07	000408	金矿股	1	广发证券股份有限公司	广发证券股份有限公司	3377.00
600242	中海海防	3526.74	000413	宝石A	1	德信证券有限责任公司	德信证券有限责任公司	3354.12
600016	民生证券	3395.07	000782	美盈股份	1	中信证券股份有限公司	中信证券股份有限公司	3278.00
000782	美盈股份	3120.00	000793	华新国际	1	德信证券有限责任公司	德信证券有限责任公司	3152.00
600793	华新国际	3031.00	000782	美盈股份	1	德信证券有限责任公司	德信证券有限责任公司	3152.00
601166	华康药业	2921.61	002478	中核钛白	1	宏源证券股份有限公司	宏源证券股份有限公司	3017.00
002394	联友股份	2880.00	002124	宇发股份	1	方正证券股份有限公司	方正证券股份有限公司	2974.00
002494	华康股份	2443.50	002142	宇发股份	1	中信证券股份有限公司	中信证券股份有限公司	2961.00
002124	宇发股份	2404.00	002145	中核钛白	1	国信证券股份有限公司	国信证券股份有限公司	2918.52
600771	广运	2296.52	002195	海康软件	1	华泰证券股份有限公司	华泰证券股份有限公司	2846.00
300213	诺讯光电	2114.74	002252	上海莱士	1	中信证券股份有限公司	中信证券股份有限公司	2763.00
002510	中航光电	2076.00	002326	华利科技	1	宏源证券股份有限公司	宏源证券股份有限公司	2768.49
000413	宝石A	2016.00	002349	博信股份	1	德信证券有限责任公司	德信证券有限责任公司	2680.00
600000	浦发银行	2014.36	002365	长泰药业	1	光大证券股份有限公司	光大证券股份有限公司	2632.60
000408	金矿股	1914.00	002452	长泰药业	1	光大证券股份有限公司	光大证券股份有限公司	2564.79
002667	顺源股份	1900.00	002469	三鼎工程	1	中信证券股份有限公司	中信证券股份有限公司	2443.50
002363	隆基机械	1893.49	002473	圣安洁	1	中信证券股份有限公司	中信证券股份有限公司	2404.00
601328	交通银行	1733.92	002481	双塔食品	1	华泰证券股份有限公司	华泰证券股份有限公司	2348.14
600030	中信证券	1680.00	002548	亨通光电	1	宏源证券股份有限公司	宏源证券股份有限公司	2218.84
002548	亨通光电	1612.70	002658	亚通华	1	宏源证券股份有限公司	宏源证券股份有限公司	2152.50
002506	*ST宜川	1612.70	002658	亚通华	1	宏源证券股份有限公司	宏源证券股份有限公司	2152.50
002326	华利科技	1590.00	002667	顺源股份	1	国泰君安证券股份有限公司	国泰君安证券股份有限公司	2084.55
002473	圣安洁	1480.44	300222	亚申农机	1	信达证券股份有限公司	信达证券股份有限公司	2016.00
601398	工商银行	1440.18	300118	东方日升	1	华泰证券股份有限公司	华泰证券股份有限公司	1914.00
601668	中国建筑	1436.80	300191	润能化工	1	中信证券股份有限公司	中信证券股份有限公司	1756.92
002521	齐新新材	1381.62	300213	诺讯光电	1	长江证券股份有限公司	长江证券股份有限公司	1734.80
300213	诺讯光电	1276.00	002510	中航光电	1	宏源证券股份有限公司	宏源证券股份有限公司	1618.49
300345	华康药业	1276.00	300345	华康药业	1	宏源证券股份有限公司	宏源证券股份有限公司	1483.90
300345	华康药业	1207.16	600000	浦发银行	1	国泰君安证券股份有限公司	国泰君安证券股份有限公司	1480.44
600519	华鲁恒升	1161.18	600016	民生证券	1	光大证券股份有限公司	光大证券股份有限公司	1443.75
601939	建设银行	1148.19	600021	上海电力	1	信达证券股份有限公司	信达证券股份有限公司	1312.00
600048	华康股份	1126.63	600030	中信证券	1	中国银河证券股份有限公司	中国银河证券股份有限公司	1276.00
601099	南京银行	1058.60	600035	楚天高速	1	光大证券股份有限公司	光大证券股份有限公司	1243.52
002514	华信国际	1050.00	600048	金矿股	1	光大证券股份有限公司	光大证券股份有限公司	1243.52
600869	中航地产	988.00	600141	华信国际	1	宏源证券股份有限公司	宏源证券股份有限公司	1058.60
002145	中核钛白	937.44	600519	华鲁恒升	1	光大证券股份有限公司	光大证券股份有限公司	1050.46
300191	润能化工	918.72	600566	鼎顺股份	1	中信证券股份有限公司	中信证券股份有限公司	1038.00
002142	宇发股份	888.35	600621	上海电力	1	中信证券股份有限公司	中信证券股份有限公司	937.44
601169	华康药业	869.81	600691	阳煤化工	1	华泰证券股份有限公司	华泰证券股份有限公司	918.72
600621	上海电力	817.64	600771	广运	1	华泰证券股份有限公司	华泰证券股份有限公司	888.35
601366	华信国际	791.80	600781	华信国际	1	宏源证券股份有限公司	宏源证券股份有限公司	817.64
002469	国通证券	744.00	600837	华信国际	1	宏源证券股份有限公司	宏源证券股份有限公司	727.10
603002	嘉麟杰	722.10	600908	九州通	1	光大证券股份有限公司	光大证券股份有限公司	706.86
601377	航新航空	610.88	601099	南京银行	1	国泰君安证券股份有限公司	国泰君安证券股份有限公司	687.99
600566	顺源股份	485.24	601166	华康药业	1	华泰证券股份有限公司	华泰证券股份有限公司	601.72

王鹏/制图

创业板连续下跌 投资者情绪稳定

调查显示,近半数投资者认为近期题材股的下跌只是短期调整

谢祖平

受前期热炒的强势股如影视动漫、教育传媒、互联网金融以及上海自贸区等板块集体调整的影响,创业板本周也出现了连续的快速下跌,并对主板市场形成拖累。尽管有银行股的护盘,但上证指数也连续四个交易日震荡回落,并向击穿30日、60日及250日等多条均线,日K线形态上有形成双重顶的迹象。不过,在近日股指下行过程中,沪市成交金额并未放大,反而有所萎缩,这是否意味着做空动能已减弱,市场将就此稳定呢?创业板能否重归之前的涨势呢?

此次联合调查,分别从您如何看待近期题材股的下跌?、您认为导致近期创业板市场下跌的主要原因是什么?、您认为创业板指数的调整目标位是多少点?、您认为上证指数的调整目标位是多少点?和您认为从题材股撤出的资金是否会流入蓝筹股?5个方面展开,调查合计收到1110张有效投票。

题材股短线退潮

统计显示,本周大智慧沪自贸区、影视动漫、互联网金融、养老产业、手游、大数据以及安防等前期热门板块分别下跌了7.98%、7.61%、12.13%、7.20%、9.89%、9.20%以及8.39%,而创业板指数周跌幅为5.98%,上证指数周跌幅2.77%。不难看出,前期热炒的题材股是引发本周股指连续调整的主要诱因,也成为市场做空资金的主要目标。那么,题材股的退潮如何定性呢?是中期风险进一步释放,还是短期风险释放后仍将继续走高呢?

关于您如何看待近期题材股的下跌?的调查显示,选择“中期调整”、“短期调整”和“说不清”的投票数分别为458票、548票和104票,所占投票比例分别为41.26%、49.37%和9.37%。从调查结果上看,投资者对于题材股的分歧较大,四成认为是中期调整,五成认为仅是短期调整。并没有呈现一边倒的看空倾向,相反,谨慎乐观的投资者仍占有一定优势。显然,近期的调整并没有完全打消投资者对于题材股的炒作热情,不排除部分投资者会趁强势股调整之际介入抢反弹。从以往A股题材炒作看,强势股调整一步到位的可能性并不大,股价会有所反复,但下跌趋势形成后,如何把握抢反弹的仓位和时机就显得极为重要。

资金撤离是主因

近期创业板指数在创出1423.97点的历史新高之后震荡下行,上周五和本周一,股指虽一度出现强劲反弹,但在投资者热情回升之际,主力机构的大幅减仓也给市场的投资者泼了一盆冷水。创

业板指数连续四个交易日出现调整,并已回落至60日均线(1250点)附近。究竟是什么原因导致创业板市场出现了大幅调整呢?

关于您认为导致近期创业板市场下跌的主要原因是什么?的调查结果发现,选择“资金撤离”、“季报业绩不及预期”、“技术性调整需要”和“说不清”的投票数分别为555票、220票、268票和67票,所占投票比例分别为50%、19.82%、24.14%和6.04%。从调查结果上看,认为季报业绩不及预期以及技术性调整的投资者比例都在两成左右,而五成的投资者认为主要是资金撤离导致创业板调整。

统计10月10日至10月25日的成交情况发现,短短12个交易日创业板合计成交3404亿元,日均成交284亿元,尤其是10月22日成交金额达到400亿元。而目前创业板流通市值为7600亿元左右,12天换手超过四成,在创业板处于高位时如此高的成交显然不会是换庄所导致的。为此,我们认为,资金的大规模撤离是创业板调整的因素,当然部分上市公司业绩低于预期也在一定程度上加剧了市场的调整。

后市跌幅有限

近期上证指数、深成指以及创业板指数均回落到60日均线附近,股指是否会在60日均线附近获得支撑呢?

首先,关于您认为创业板指数的调整目标位是多少点?的调查显示,选择“1300点”、“1250点”、“1200点”、“1150点”和“说不清”的投票数分别为140票、195票、207票、342票和226票,所占投票比例分别为12.61%、17.57%、18.65%、30.81%和20.36%。从调查结果上看,多数投资者选择了创业板指数调整位置将在1200点之上,合计比例约五成,而进一步看跌至1150点的比例只有三成。

值得注意的是,由于此次调查时间为周四,周四创业板收跌1295点,约一成的投资者选择调整目标位在1300点,显示出这部分投资者认为反弹可能随时展开。这一观点从另一项调查中得到验证。

关于您认为上证指数的调整目标位是多少点?的调查显示,选择“2150点”、“2100点”、“2050点”、“2000点”和“说不清”的投票数分别为458票、195票、146票、201票和110票,所占投票比例分别为41.26%、17.57%、13.15%、18.11%和9.91%,四成的投资者认为上证指数调整目标位在2150点附近,而看跌至2000点的比例只有不到两成。

抛开大盘涨跌 把握结构性机会

练伟忠

今年以来,上证指数反弹高点逐步下移。近期,创业板指数也出现大幅调整。不少投资者对本次调整充满忧虑。对此,我们提出,应抛开指数的涨跌,把握市场的结构性机会。

决定股指走势是多方面的,但是与股指联系最紧密的莫过于当前的经济环境和政策导向。从新一届政府的一系列政策动向来看,依然把改革放在了首位,所以,有改革必然有政策配合,这也就要求投资者在进行投资决策的时候,要读懂改革的方向,把握政策的走向,而弱化市场的短期波动。此外,需要提高对一些重要改革政策的落实和落实时间的预判能力。

尽管近期股指表现不好,但是部分板块与大盘背离情况经常出现,其中,11月份召开的三中全会上可能涉及的农村土地流转制度改革、金融改革和民生改革等板块表现强劲。

据报道称,近期安徽省合肥、淮北、淮南、马鞍山等4城市2013年度农用地转用和土地征收方案获国务院批准。福建省政府发布的《关于加快推进现代农业发展的若干意见》也提出,要稳妥推进农村土地流转。由此可以看出,部分地区已经开始研究制定农村土地流转的改革方

结合两项调查结果看,投资者情绪总体上谨慎乐观、等待反弹。不过市场是残酷的,周五上证指数和创业板低点分别下移至2122点和1255点,股指日K线以四连阴的方式击碎了投资者对反弹的渴望。

蓝筹股难以走强

值得注意的是,在题材股退潮的同时,部分银行股担当了稳定市场的角色,平安银行、兴业银行以及宁波银行均逆势上涨。而基金三季报也显示,伊利股份等蓝筹股获得了基金的加仓。这是否意味着资金将回流蓝筹股,市场风格将出现转变呢?

关于您认为从题材股撤出的资金是否会流入蓝筹股?的调查显示,选择“会”、“不会”和“说不清”的投票数分别为390票、592票和128票,所占投票比例分别为34.15%、53.33%和11.53%。从调查结果上看,约三成投资者认为资金将会流向蓝筹股,但超过五成的投资者则认为不会。

对此,我们认为,今年以来市场资金不断寻找热点、制造热点,投机性炒风一浪高过一浪,而产业结构转型和管理层政策红利等因素不断增强了投资者对于题材股的想象空间。因此,虽然近期影视传媒等品种调整,部分资金出于避险等因素回流蓝筹股,但资金对于题材股的炒作还很难消退,只不过炒作的题材会有所改变而已。

短线有反弹要求

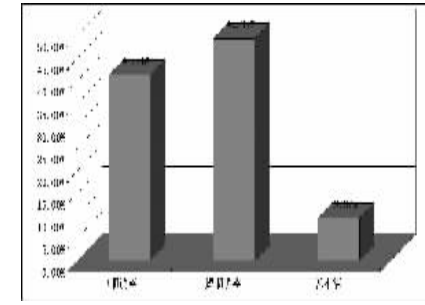
对于股市的后续表现,我们认为,在资金撤离和季报业绩低于预期等因素影响下,近期题材股的调整导致了A股市场走弱,而新股发行重启、优先股以及地方债等问题也将对市场造成一定影响,后续高估值个股的风险有待进一步释放。

不过,虽然近期上证指数出现回落,短期技术形态上有所转弱,但考虑到三中全会将在11月份召开,以往在类似重大会议之前,股指多数会以震荡整理为主。另一方面,上证指数短期疲弱的格局未能改变,但将2270点及2242点连线平移至9月27日低点后,目前位置也大致处于2100点附近。6月25日,上证指数探底1849点以来,沪市成交均价也基本上在2100点。因此,上证指数短期进一步下行的空间预计将较为有限。

而创业板近期持续放量,技术形态上出现破位,原有的上行节奏已出现变化。短期股指或将围绕1230点展开争夺,不排除出现反弹走势,但前期强势股的调整风险仍需防范。

(作者系大智慧分析师)

一、您如何看待近期题材股的下跌?



二、您认为导致近期创业板市场下跌的主要原因是什么?

