

■环球一周 | Global Index |

恒生指数

最新点位:22698 本周五涨跌幅:-0.60%



美元指数

最新点位:79.13



黄金

最新价位:1343



原油

最新价位:97.36



以上数据截至北京时间10月25日18:00

美联储或维持宽松 欧美股市持续上扬

张治

随着美国政府预算僵局暂时告一段落,市场焦点回归经济数据以及美联储货币政策前景。本周美国政府部门陆续公布了之前因停摆而中断发布的经济数据,9月非农就业数据不及预期,令市场对美联储在年内削减量化宽松规模的预期减弱,欧美股市持续涨势。

从本周陆续公布的美国经济数据来看,政府停摆给美国经济带来一定冲击,就业市场的改善停滞不前。美国9月非农就业人口增加14.8万人,低于8月前值以及市场预期水平增加18万人;美国当周初请失业金人数录得35万人,高于34万的预期水平;10月美国Markit采购经理人PMI指数(采购经理指数)初值从9月份终值52.8降至51.1,为一年来的最低水平。

尽管经济数据表现不佳,自上周三美国政府暂时提高债务上限后,标准普尔500指数仍然在最近的7个交易日日内6天上涨,并且继续刷新纪录高位。

美股的强劲表现一方面由于疲软数据令市场普遍预期美联储将推迟缩减量化宽松规模的时间,在年内可能不会采取行动。美联储官员表示需要对未来几个月的经济数据进行权衡,高盛也将美联储缩减宽松规模的预期推迟至2014年3月。

另一方面也来自美国上市公司的财报支撑。数据显示,如果除去摩根大通第三季度72亿美元的诉讼费用损失,标普500指数成分股公司将实现4.1%的利润增速,高于分析师3%的预期水平。

与欧美股市的高歌猛进相比,本周亚洲市场表现疲软,主要股指的一周跌幅均超过2%。其中上证指数下跌2.77%,日经指数下跌3.25%,恒生指数下跌2.75%。

大宗商品市场,国际金价受美元走低提振,升至每盎司1350美元附近。美国原油期货大幅下跌,触及近15周以来的低位。纽约商品交易所WTI原油期货跌破每桶100美元,截至周四,12月合约的本周跌幅已接近4%。库存大幅增加,炼厂进入季节性维修期以及需求疲软,盖过了美元走低给油价带来的支撑。洲际交易所的布伦特原油期货跌幅较小,两者之间的价差在周中一度扩大至每桶13美元。

(作者为华泰长城期货分析师)

60日均线构成支撑 短期下跌空间有限

陈若晔

本周大盘结束了上行步伐,从蓄势待涨态势转入了整体的回调。

沪指从本周二开始出现连续四天下跌,仅周一上涨,深成指也是全周三天收阴,两市仅周一上涨。空头在本周进行了一次先扬后抑的运作。

全周沪市最高2230点,最低2122点,收盘2132点,较上周收盘2193点下跌61点,跌幅2.78%。深成指全周最高8744点,最低8325点,收盘8379点,较上周收盘8584点下跌205点,跌幅2.39%。

日K线上,沪指在周二一天内连续跌破5日、10日、30日均线。周五再度跌破60日以及半年线,收盘前的小幅回抽,使得大盘勉强勉强收复了60日均线。目前,沪指5日均线已先后与10日、30日均线均形成死叉,同时,10日均线也在本周行情结束后与30日均线进入死叉,三条短期均线在本周形成了一个价压形态。深成指本周也是连续跌破了所有均线系统,也只是在周五尾盘的回抽当中保住了60日均线未破,为后市留下了一丝希望。

周K线上,两市在本周均走出带上下引线的中阴线,连续第二周出现下跌。周均线系统上,5周均线继续下弯,逐渐从上方60周均线靠拢,10周均线继续保持上行,并

已从下方与60周均线进入粘合状态。从这种分布来看,沪指本周的回落,尚未影响到中期缓慢向上的格局。深成指方面,5周均线与30周均线轻微下行,10周均线从上升进入了平行走势。相比较而言,本轮深成指的调整幅度大于沪指。

从成交量来看,本周总体没有出现放量局面。沪市全周成交5743.9亿元,较上周略有减小。最大成交出现在周二和周三,也就是下跌的头两天。因此,本周做空的力量主要集中在下跌的前期。深市全周成交6485.2亿元,与上周基本持平,周内量能的分布与沪市基本一样。也是以“先放量,后下跌”为特征。随着指数的惯性下跌,成交也随之减小。杀跌力量的减弱,也意味着减小了进一步下跌的空间。

技术指标上,沪指指标MACD指标继续向下延伸,DIF线与MACD线间距有所加大,指标绿柱有所延长,但指标值仍保持在零轴上方。深成指MACD指标与沪指类似。

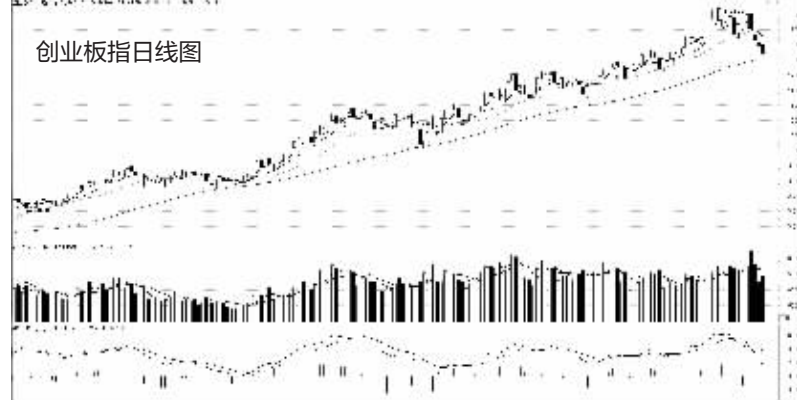
KDJ指标上,沪指指标三线呈空头排列连续向下行走,K值、D值尚在徘徊区域内,但J值已进入负值,显示进入超卖状态。而从指标与指数的关系来看,本周的下跌,沪指已跌穿前一低点位,也就是9月27日的2149点,而目前的KDJ指标值与该日的指标值基本处在相同位置,因此,指标存在轻微的底部背离

现象。

布林指标上,沪指布林通道本周进入收窄,通道下轨开始下弯,但通道上轨下行趋势有所减缓,预示通道有可能进入下行状态,同时通道口略呈放大迹象。同时,本周收盘,指数跌破通道下轨。深成指布林指标中,指标通道也有所收窄,但通道上下轨均有外扩迹象,指数收盘贴近通道下轨。从该指标来看,指数在跌破通道下轨后,技术上有回升要求,并回到通道内。也就是说,该指标显示指数短期内将以回升为主。

从形态上来看,大盘从前一高点也就是9月12日的2270点开始到目前走出了标准的M头形态。成交量的分布上,右头成交也明显少于左头,意味着大盘在进入前期高位附近多头已明显不足。目前,沪指再度跌至前期上攻的起始位置附近,也就是9月9日沪指拉出大阳之前的横盘高度附近。应该说沪指这一带将对大盘起到相当的支撑作用,因而从短期来看,大盘在目前位置进一步下跌的空间将不会太大。

从中期趋势来看,大盘从本轮探底后的上行过程中,6月28日、7月9日以及7月30日三个低点连线所形成的上升趋势线仍在继续对大盘起到支撑作用,目前,沪指也是基本落在该趋势线附近。因此,综合



来看,中期趋势线、60日均线以及前期大盘的横盘区域等各方面均对大盘构成了较为有利的支撑。因而,虽然本周大盘跌势较为凶猛,但应

该说近期内,大盘进一步下跌的空间已不会太大,投资者应该密切关注市场止跌所带来的投资机会。
(作者单位:国盛证券)

散户应从情绪化投资转向量化投资

汤亚平

一段时间以来,笔者在和证券营业部的一些投资者交流时发现:创业板一片涨停时,每个人都看多;而一旦创业板冲高回落,则很多人都加入看空阵营。

实际上,自今年下半年以来,持续大涨的创业板市场每一次调整之后,又总能转危为安,继续上行。久而久之,投资者以为狼恐怕不会来了。殊不知,在股市里也许永远不变的就是变化,你若对市场的变化反

应过大,就会觉得自己总处于被动的位置。

判断一个投资者是否踏入了股市的正确之门,一个重要的衡量标准就是:是否解决了心随市场波动而动——情绪化问题。

情绪化是人性普遍的弱点——盲从、贪婪、恐惧。糟糕的情绪往往导致糟糕的投资。通常有三种糟糕的投资者:第一种人是盲从跟着其他人去博弈一只股票,往往就是做了最后一个接棒者,买到了历史高位,损失惨重;第二种人是已

经赚取了50%的收益,却在市场环境改变时,依旧贪婪地想赚取更多利益,而随市场一跌再跌,造成重大损失;第三种人是当市场大跌时,因为恐惧,卖出了优质的正在上涨通道的股票,当市场回暖时,因为恐惧而不敢进场购入股票,丢失了赚取收益的大好机会。正如《技术分析的艺术与科学》一书作者格莱姆斯所作出的论断:有记录的股市价格的历史就是人们“犯下情绪化错误的历史”。

那么,为了减少损失和风险,

投资人如何避免情绪化的投资方式呢?

量化投资在海外的发展已有30多年的历史,其投资业绩稳定,市场规模和份额不断扩大,得到了越来越多投资者认可。互联网的发展,使得新概念在世界范围的传播速度非常快,作为一个概念,量化投资并不算新,国内投资者早有耳闻。但是,真正的量化基金在国内还比较罕见。事实上,互联网发展到下一个领域,就会实现量化投资,进行自动化交易。它在现在的这个阶段和这

个投资的人群里,占了很大的优势——即处理数据的计算能力和控制人性弱点方面。

虽然受到光大证券8·16事件影响,基金公司仍青睐量化投资,纷纷设立多空分级基金。多空分级产品代表着市场的发展方向,机构的量化团队将形成很大的挑战。在量化投资形成规模和工具之前,个人投资者也要开始把思路或方法尽量地去量化。量化得越具体、越简单,就越会抑制情绪。情绪控制好了,任凭市场波动,我心岿然不动,做到这一点,就算是入门了。

■怀新荐股 | Huaixin Picks |

拓邦股份(002139): 公司电芯迎来机遇

周五收盘价:8.32元
周五涨跌幅:-0.72%
目标价:10元
止损价:8.20元

公司电芯业务瞄准电动大巴车,通过电动大巴车的电芯树立品牌和口碑拓展市场。公司电动大巴车锂电池电芯业务从2010年开始储备,从最早的技术和团队引进,到生产线建设,再到公司电芯产品推出,经过近4年的磨

合,公司在锂电池电芯业务已经成熟,目前进入市场拓展阶段。公司在锂电池、电动大巴车业务中,经过长时间的技术储备,目前积极参与电动大巴车的招标,以深圳为例,每年公交更换的数量为2000台,对公司为主的新进人

者提供了很大机会。

从技术上来看,该股今年以来,走出了温和放量缓步上升的态势,并以60日均线为上升通道的下轨,目前股价再度回调到60日均线附近,中线买入机会再现。短线止损位8.20元,止盈目标位10元。



爱康科技(002610): 光伏业务复苏明显

周五收盘价:8.03元
周五涨跌幅:0.5%
目标价:9.50元
止损价:7.50元

公司制造业务主要产品为太阳能电板边框、EVA胶膜和安装支架,公司制造业务将受益全球光伏需求增长以及国内电站规模快速扩容。今年以来,全球光伏组件需求增速预计在20%以上,带动国内辅材需求有所复苏,随着国内光伏补

贴细则出台,国内光伏电站建设加速,2013、2014、2015年装机规模有望达到8GW、11GW、15GW,公司支架业务将明显受益。

截至目前,公司青海三期共45MW太阳能电站项目及新疆一期20MW项目已实现并网。

从技术上来看,今年8月以来,该股一直维持震荡向上的走势,而9月以后大盘调整态势明显,该股逆势上扬显示新资金有序介入,近日的小幅调整正是低吸好时机,投资者可关注。短线止损位7.50元,止盈目标位9.50元。



鸿达兴业(002002): 看好智能卡基材业务

周五收盘价:10.56元
周五涨跌幅:1.05%
目标价:13元
止损价:10元

公司主营PVC片材、板材、PE薄膜、复合包装材料及其它新型包装材料等,今年5月份公司完成对乌海化工的收购,一体化产业链形成。

电石成本约占PVC生产成本的70%,乌海化工子公司广宇化工自有电石产能12万吨,乌海化工成

本优势明显;在原有的主营业务PVC片材、板材基础上,公司的塑料制品业务正向高端领域拓展,未来将开展智能卡基材业务、PVC软包装、地板砖业务等,公司已经公告,将建设年产1000吨新型铝塑复合药用包装材料项目,PVC制品业务进一步丰富。

技术上看,该股今年以来一直维持在9.50元-11.50元之间进行箱体震荡,目前股价位于箱体的中轴上,并得到120日均线的强力支撑,近期大盘调整的情况下,抗跌性能较好,建议投资者强力关注。该股止损位10元,止盈目标位13元。



亚威股份(002559): 机器人设备处爆发期

周五收盘价:9.73元
周五涨跌幅:-1.62%
目标价:12元
止损价:9.40元

公司成形机床数控化率90%以上,定位中高端,符合下游汽车、家电等行业的产业升级方向。公司产品在速度、精度等参数指标上与国际先进水平差距不大,而产品销售价格便宜30%以上,性价比优势明显。

与国内企业同类产品相比,公司产品技术质量水平处于领先地位,可靠性、稳定性更好,配套机器人的金属板材自动化加工单元和系统2013年下半年放量,明年有望高速增长。技术上看,该股今年以来在

7.5元-10元之间构筑了大型头肩底形态,目前股价运行在右肩,并以年线为依托进行强势震荡整理,成交量温和放大,主力资金控盘有序,中线潜力较大,建议投资者逢低吸纳。止损位9.40元,止盈目标位12元。

