

■一周热点 | What's Hot |

## 鏖战2000点 A股猛打“智能”牌

本周沪深股指弱势震荡。上证综指下跌0.41%，险守2000点；深证成指下跌1.35%，逼近7500点。两市量能小幅萎缩，交投人气略有下降。

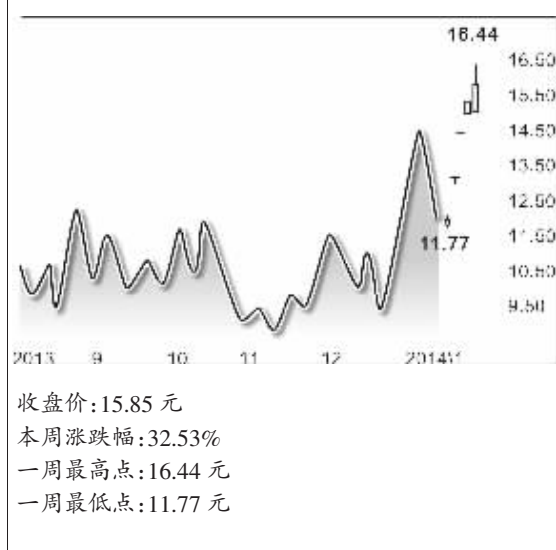
从盘面看，周期性股票依然低迷，新兴技术板块活跃，智能穿戴、智能家居、智能机器人等“智能系”板块走势强劲。

证券时报记者 邓飞

### 智能家居逆市飙升 和晶科技暴涨32.53%

刚刚结束的国际消费电子类电子产品展览会带“火”了智能家居概念。紧接着国际互联网巨头谷歌又宣布以32亿美元收购智能家居公司 Nest，这进一步引爆了智能家居热潮。本周，智能家居概念股纷纷逆市飙升，龙头股和晶科技暴涨32.53%。

### 和晶科技(300279)



本周，智能家居概念股纷纷逆市飙升，龙头股和晶科技暴涨32.53%。

从盘面看，受谷歌收购 Nest 消息刺激，本周二智能家居板块掀起涨停潮，周二智能家居板块掀起涨停潮，安居客、和而泰等多股涨停，四川长虹、东软载波、拓邦股份、青岛海尔等均大涨逾6%。随后，智能家居概念股仍连续强势上攻，和晶科技、英唐智控、拓

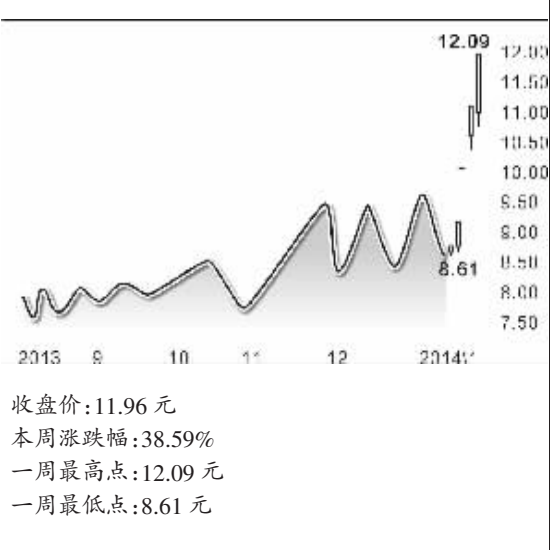
邦股份等股均是连阳拉升。业内人士预计，到2020年，智能家电的生态产值将由2010年的50亿元飙升至1万亿元，智能终端将增至8000亿元的市场规模，实现十年20倍的飞跃式增长。

### 智能机器人批量涨停 南通锻压大涨38.59%

前期领涨的智能机器人板块本周呈现加速上攻态势，且活跃资金炒作向纵深推进，越来越多的机器人概念股被市场挖掘。拟投资300万元设立自动化公司涉足机器人产业的南通锻压乘上“机器人”炒作东风，本周大涨38.59%。

本周一，智能机器人板块就开启领涨之路，雷柏科技、亚威股份、山河智能等多股涨停。随后机器人炒作风潮便一发不可收拾，周二智能机器人板块涨停个股数量多达11只。本周剩下的3个交易日，几乎每天的涨停板上都可见智能机器人概念股，板块热度可见一斑。综合本周来看，智能机器人板块共有南通锻压、雷柏科技、科大智能

### 南通锻压(300280)



等3股周涨幅超36%，智云股份、法因数控、亚威股份等4股周涨幅逾20%。

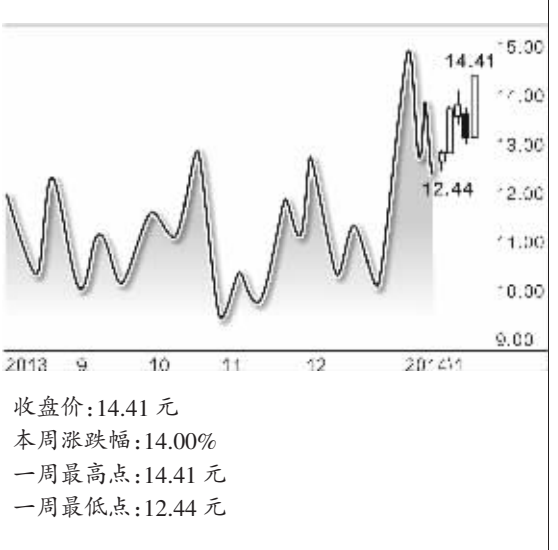
有研究机构认为，2014年将成为我国工业机器人大规模应用的拐点，预计当年需求量将达到3.2万台，届时我国将超越日本，成为世界最大的机器人市场。

### 智能穿戴持续活跃 康耐特周涨14%

可穿戴设备正经历从无到有，市场慢慢做大的过程，谷歌、三星、苹果等科技巨头都推出了可穿戴产品。昨日又有消息传出，谷歌的下一个可穿戴产品将是智能隐形眼镜，该产品通过微电路测量眼泪里的葡萄糖量，可以帮助糖尿病患者监控血糖水平。受此消息刺激，与谷歌眼镜相关的康耐特昨日早盘直线涨停，该股本周累计涨幅达14%。

临近昨日收盘，市场再度传出科学家成功研发可变形银纳米传感器的消息，这项技术能将其用作打造多功能传感器的可穿戴电子设备。A股上市公司中，超声电子、欧菲光等有纳米银技术，汉威电子、苏州固锲等有纳米传感器技术。

### 康耐特(300061)



■盈利预测调高股票一览 | Profit Forecast |

股票代码	股票简称	所属行业	综合T+1年 EPSe (当前)	综合T+1年 EPSe (上周)	变动幅度 (%)	基本面得分	技术面得分	机构认同度
000799	酒鬼酒	饮料制造	1.036	0.486	113.17	10	3	49
002505	大康农业	畜禽养殖	0.245	0.16	53.13	20	99	53
600206	中海发展	航运	0.018	0.0127	41.73	10	47	43
002446	盛路通信	通信设备	0.12	0.09	33.33	12	61	42
000717	*ST 丽钢	钢铁	0.1182	0.0983	20.24	25	23	54
601872	招商轮船	航运	0.0303	0.0253	19.76	5	37	53
002124	天邦股份	饲料	0.4216	0.3574	17.96	72	94	100
601919	*ST 远洋	航运	0.002	0.0017	17.65	20	24	44
002437	普鲁药业	化学制药	1.1238	0.965	16.46	93	95	100
000968	煤气化	煤炭开采	0.5976	0.5182	15.32	7	21	29
601866	中海集运	航运	0.0412	0.0362	13.81	16	34	27
002688	金河生物	动物保健	1.36	1.2027	13.08	91	50	79
600583	海油工程	采掘服务	0.5744	0.5105	12.52	89	51	97
000851	高鸿股份	通信设备	0.225	0.2	12.5	22	71	37
002614	蒙发利	白色家电	0.6588	0.5861	12.4	75	81	99
000780	平庄能源	煤炭开采	0.1695	0.1517	11.73	5	1	61
600322	天房发展	房地产开发	0.29	0.26	11.54	19	27	59
002486	嘉麟杰	服装家纺	0.1946	0.1751	11.14	71	80	94
600428	中远航运	航运	0.0608	0.0549	10.75	46	16	46
000596	吉井贡酒	饮料制造	1.7241	1.562	10.38	58	53	35
002417	三元达	通信设备	0.235	0.2133	10.17	5	46	70
600160	巨化股份	化学制品	0.4027	0.3662	9.97	53	2	80
300279	和晶科技	电子制造	0.3025	0.2767	9.32	67	86	30
600559	老百姓	医药零售	1.0357	0.957	8.22	52	37	40
600438	通威股份	饲料	0.4134	0.3826	8.05	89	99	97
000732	泰禾集团	房地产开发	1.1326	1.05	7.87	99	7	98
600114	东睦股份	通用机械	0.6601	0.612	7.86	87	98	93
600673	东阳光铝	工业金属	0.2564	0.2395	7.06	71	97	54
600674	川投能源	电力	1.1138	1.0449	6.59	80	21	98
000949	新乡化纤	化纤	0.1674	0.1572	6.49	41	41	40
002089	新海宜	通信设备	0.3737	0.3513	6.38	26	91	96
002306	湘鄂情	餐饮	0.2225	0.2094	6.26	1	83	74
002390	信邦制药	医药	0.7504	0.7128	5.27	47	94	85
002495	佳隆股份	食品加工	0.1893	0.18	5.17	12	78	52
002245	澳洋顺昌	物流	0.3873	0.3686	5.07	47	97	41
601890	星星集团	船舶制造	0.385	0.3667	4.99	23	28	77
600508	上海能源	煤炭开采	0.5667	0.54	4.94	12	2	80
002161	远望谷	其他电子	0.3225	0.3075	4.88	24	20	46
600312	华高电气	高低压设备	0.6675	0.6371	4.77	64	78	97
600197	伊力特	饮料制造	0.9572	0.9156	4.54	82	23	90
600396	金山股份	电力	0.765	0.732	4.51	93	63	79
600716	凤凰股份	房地产开发	0.602	0.5766	4.41	6	88	85
002520	日发精机	通用机械	0.5735	0.55	4.27	28	94	93
300004	南风股份	专用设备	0.7561	0.7254	4.23	60	97	60
600886	国投电力	电力	0.5689	0.546	4.19	89	49	77
600895	张江高科	园区开发	0.3311	0.3184	3.99	9	39	59
300322	硕贝德	通信设备	0.7676	0.739	3.87	68	74	83
002178	延华智能	专业工程	0.3565	0.3434	3.81	73	89	47
002595	豪迈科技	通用机械	2.2234	2.1427	3.77	98	68	94
002131	利欧股份	通用机械	0.356	0.344	3.49	58	94	48

数据来源:今日投资 邓飞/制表

## 家用电器业: 插上智能翅膀 打开成长空间

今日投资

根据今日投资《在线分析师》(www.investtoday.com.cn)对国内近百个主流研究机构4000余名分析师的盈利预测数据进行的统计，上周综合盈利预测(2013年)有343家公司被调高。其中，43家白色家电行业上市公司中有8家调高。谷歌32亿美元收购Nest引爆市场智能家居热，智能家居行业渐行渐近。本期我们将重点点评家用电器中的智能家居行业。

本周，谷歌宣布斥资32亿美元收购iPod之父托尼·法德尔(Tony Fadell)创办的智能家居公司Nest Labs，这也成为谷歌历史上规模最大的收购案例。谷歌斥巨资收购标志着其对智能家居行业的长期看好，并引领智能家居行业发展的潮流。

在2013年以前，投入智能家居业务的主要有两股力量：一股力量来自传统家电厂商(如海尔)；另外一股力量来自做安防集成的厂商(如安居客)。但2013年新进入了第三股力量，不管是初创团队还是业内巨头均来源于互联网领域，2014年谷歌做为互联网巨头也高调进入智能家居行业。申银万国认为，智能家居真正的价值在于基于生活数据分析后的衍生应用，因此具有天然基因的互联网厂商最能迎合此趋势。他们也坚信未来在此领域真正能笑到最后的是互联网公司。

智能家居行业一定会走互联网的发展道路，平台化运营将是颠覆原有智能家居行业的趋势。而平台化运营意味着家庭的能源管理、空气监测净化、水质、煤气、火灾、视频监控报警、

老人健康和看护以及娱乐场景等更多的功能将会逐渐成为同一平台下家居生活的标配。随着各种传感器硬件的发展和物联网、云计算、大数据宽带网络等技术的应用普及，智能家居将以家庭为单位进行数据采集，经过优化关联实现智能生活和智慧家庭。一个用户最多拥有2台手机，但一个家庭可以联网的设备将有数十个。毫无疑问，智能家居行业的发展给硬件、软件和服务都带来了长久的发展空间。

第47届美国国际消费电子类产品展示会也传递出智能家电单品的种类以及智能技术的应用范围有所扩大。在智能家居的发布会上，三星就已经展示了其构筑自己生态系统的意图，其所有的智能家电产品都通过Smart Home软件平台来实现交互。尽管Smart Home软件平台仍运行在Android操作系统上，但是华泰证券认为这实际上是三星意图摆脱在生态系统中受制于谷歌的一次尝试，三星智能家电概念的提出更多是为了跳出谷歌的束缚，在家电领域构建属于自己的软硬件生态系统。他们认为，未来各大厂商在智能家电方面布局都将围绕构建生态系统展开。

渤海证券认为家电朝智能化方向发展将加速，家电厂商纷纷推出基于互联网技术的智能家居整体解决方案，智能技术不再局限于单品，在逐步往家庭整体智能生态系统转化。在智能家电的催化下，家电行业将实现可持续发展的有质量的增长，维持行业“看好”评级。个股建议关注：美的集团(公司股价低于股权激励行权价，具有一定的安全边际)、四川长虹(加速向家庭互联网战略转型)、海信科龙(中高端冰箱产能建成投产)和天银机电(变频控制器预计将逐步放量)。

■创业板点兵 | GEM Stock Reviews |

创业板指本周冲击前高，周涨幅3.12%，未能有效站稳1400点大关；周成交额1385亿元，较上周萎缩逾一成。从本周表现来看，创业板股涨多跌少，共有276股实现红盘，占比77.75%。

### 超图软件(300036)

评级:推荐  
评级机构:长城证券

公司掌握核心技术，技术壁垒高：公司持续在地理信息系统(GIS)平台研发投入大量资源。目前，公司从事GIS平台软件研发人员超过100人，仅次于全球GIS巨头ESRI。由于GIS应用系统通常具备海量数据、非结构化、运行7\*24小时不间断服务关键业务系统等特点，所以该系统要求有很高的处理能力、高可靠性和高可用性以及长时间实际运行验证等特点，也就是说GIS平台软件的技术壁垒非常高。公司目前是我国最大的GIS平台软件供应商，其主要竞争对手为美国ESRI。今年9月份，公司发布了新的Supermap 7C产品，以更好地适应未来大数据、云计算以及移动互联网的发展，为未来公司的长久发展打下良好基础。

GIS应用泛化可期：随着十八届三中全会所明确的改革方向，我国未来发展模式将从以往粗放型转变为集约型，这就要求政府或企业决策、运行过程中考虑更多的资源要素(不仅仅是GDP，还有如环保等)，而绝大部分资源要素都与地理位置有关(估计超过80%)，这预示着我国GIS应用将渗透到各行各业

### 洲明科技(300232)

评级:审慎推荐-A(首次)  
评级机构:招商证券

公司参股翰源，积极布局电商渠道。渠道是照明应用市场的关键资源，其中电商这一新兴的渠道模式已受到了几乎所有行业龙头的一致重视。2013年9月，洲明公告获得翰源20.5%的股权，从而在照明电商渠道领域取得了重要的先发优势。我们判断洲明将与翰源深度合作，借此其照明产品销售将快速放量，而且随着品牌效应和费用控制加强，公司电商业务的盈利水平有望显著提高。

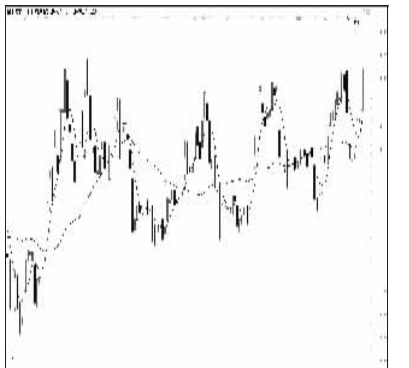
LED照明市场已经迎来井喷期，参股翰源以及与南网合作均体现了洲明灵活的市场策略，我们认为公司获得了优质的渠道资源，并且有望打通线上和线下渠道的协同效应(O2O模式)，其照明业务未来

### 科大智能(300222)

评级:推荐  
评级机构:长城证券

传统二次设备公司，主业目前处于低谷：公司主营业务为配电自动化系统和用电自动化系统，具体产品包括配电终端、载波通信设备、用电管理终端等，公司在面向配电网的中压载波通信设备方面是行业龙头，市场占有率超过40%。配网投资将加速，主营业务有望复苏：我们认为2014年配电网的投资有望出现明显增长，从而带动公司主营业务复苏。

公司积极收购，进军智能制造：公司积极进行横向收购，此前已发布公告拟收购上海永乾机电100%股权。永乾机电是浮动移载机械手的行业领先者，产品广泛应用于汽车、电力、军工、电子等行业，为客户提供工业生产智能化综合解决方案。我们认为公司本次收购的资产质量较高，未来对业绩支撑作用明显。收购完成后，永乾机电将会借助



中，这将极大地扩充GIS的应用领域，扩大GIS的市场规模，对公司形成长期利好。

GIS平台关注信息安全：GIS平台软件具有基础软件特征。目前，我国GIS应用市场的90%是由各级政府所贡献，说明GIS平台软件具有非常强烈的国家信息安全要求。我们认为随着国安委的设立，我国对政府信息安全的认识将不断提升。公司作为完全自主知识产权的GIS平台软件将逐步蚕食美国ESRI在中国的市场份额。

公司作为我国实力最强的GIS软件供应商，将充分享受我国GIS应用泛化、市场扩大的行业机会。预计公司2013-2015年每股收益分别为0.42元、0.60元和0.98元，对应市盈率分别为36.4倍、25.2倍和15.4倍，维持公司“推荐”投资评级。



空间巨大，我们判断未来2年其营收增速有望达70%-100%。LED照明和显示屏行业向好背景下，洲明增长动能和盈利向好趋势明确。我们预估洲明2013-2015年每股收益为0.45元、0.58元、0.82元，净利润三年复合增长率约53%。给予目标价25元，相当于2014年43倍市盈率，首次给予“审慎推荐-A”评级。



科大智能资源，加大在电力、环保、新能源方面开拓力度。

我们预计公司2013-2015年每股收益分别为0.10元、0.42元和0.53元，对应市盈率分别为161.7倍、39.5倍和31.1倍(假设今年上半年完成收购)。我们认为公司配电网自动化业务处于谷底，今年回暖的可能性较大，永乾机电完成业绩承诺可能性较高，超预期概率较大，给予“推荐”评级。

(邓飞 整理)