

8新股首日“秒”停 低估值买盘强劲

证券时报记者 刘明

昨日又有8只新股在深市挂牌上市,均在开盘瞬间因涨幅过大被临停一小时后,10:30复牌再度“秒停”封住当日涨幅上限,并直至收盘。由于交易受限,昨日上市新股换手率仍然很低。

从最高报价来看,5个股最高价为买盘,3个股为卖盘。分析人士表示,在本周二上市新股中,我武生物最高价为买盘,其后两个交易日连续涨停,因此尾盘最高价为买盘的5只新股后市更值得关注。

8只新股齐涨约45%

昨日又有8只密集新股登陆中小板、创业板。盘面上,8只新股都以20%的涨幅上限开盘,开盘后又都瞬间上涨10%达首次临时停牌一小时上限,10:30恢复交易后,再度瞬间达到开盘价20%的涨幅上限,再次停牌至尾盘集合竞价。最后,8只新股涨幅全部超45%,由45.17%到45.27%。

瞬间秒停的结果,是挂牌新股成交的不活跃。8只新股的换手率,仅扬杰科技和天赐材料两只超过10%,分别为11.49%、19.69%,其他6只新股换手率均低于10%,最低的汇中股份换手率仅3.39%。

不过,相比本周二上市新股最高涨到46%,昨日挂牌新股涨幅都在45%之上。深圳一位券商分析师表示,由于交易所规定的涨幅,是在基数上达到或超过10%、20%进行熔断,这样

有可能在最后某个报价较高的情况下熔断停牌,但熔断价是会超过10%或20%的。昨日涨幅集中于45%,表明市场对新机制已逐渐熟悉与适应,投资者在较精准的位置报价,封住涨停并成交概率较大,也使得熔断价格基本接近熔断的涨幅限制。

低估值新股买盘更踊跃

新股首日受追捧自然引人关注,不过从之前挂牌上市的10只新股来看,在首日之后新股市场表现分化较为明显。既有像我武生物、天保重装首日上涨45%,之后两个交易日连续涨停;也有如新宝股份、纽威股份首日大涨后,接下来两个交易日连续大跌。

市场人士表示,首日强势表现后仍连续涨停,说明资金追捧力度很大,我武生物即是这种情形。从首日最高价来看,我武生物最高价为买盘,这是资金追捧的一个重要信号。昨日尾盘最高价为买盘的新股也值得关注。

昨日挂牌的8只新股,有5只盘中也就是尾盘最高价为买盘,另有3只为卖盘。昨日盘中最高价为买盘的新股分别为众信旅游、思美传媒、天赐材料、汇金股份、扬杰科技,盘中最高价为卖盘的3只新股为安控股份、汇中股份和恒华科技。

值得注意的是,最高价为买盘的5只新股目前估值相对较低,截至昨日收盘的最新动态市盈率(PE),最高的思美传媒PE为36.75倍,最低的众信旅游为22.4倍;而3只最高价为卖盘的新股PE普遍较高,均在50倍左

右,安控股份、汇中股份和恒华科技的PE分别为48.69倍、46.28倍、51.09倍。

机构大举甩卖

虽然首日连续达上限受追捧,但在首日不高的换手率当中,机构仍在大举甩卖。证券时报记者统计,天赐材料、恒华科技、汇金股份、安控股份、汇中股份、扬杰科技等龙虎榜席位中,卖盘中机构占据不少席位。

以天赐材料为例,前五大卖出席位中,机构占据前四席位,卖出金额由

600.85万元到303.4万元不等;不过,该新股买入席位中,也有以机构买入991.5万元。总体而言,新股的买入席位中,券商营业部席位仍然占据主导,华泰证券上海武定路营业部等炒新集中营密集上榜。

深圳一位基金人士表示,基金等机构在获配新股后,通常会在上市首日或前几个交易日卖出,因为参与打新的目的实质仍是为获取上市时一级、二级市场的价差,尤其一些低风险的投资产品,更是将打新作为低风险高收益的机会,真正长期持有的应该不多。

贵人鸟今登陆上交所

郭翔

贵人鸟(603555)本次上市8900万股,发行后总股本为6.14亿股。发行价为10.6元,发行后市盈率为12.89倍。

公司是扎根于三、四线城市的大众运动休闲品牌,收入主要构成是运动服饰和运动鞋销售,近年运动服饰销售占比上升至64%。国内运动服饰行业目前调整已初见成效,贵人鸟2014年秋季订货会增速也已转为正增长。同时,行业中的前十大品牌占比73.5%,贵人鸟行业排名5至10位,突出运动休闲特色。公司90%以上销售收入由经销商贡献,22

位经销商实际控制人在43个区域内销售,前五大客户占比55.27%,其中第一大客户占比22.53%。客户过于集中也存在一定的风险。预计公司2013年、2014年每股收益分别为0.69和0.7元,对应发行价下2013年和2014年的市盈率分别为15.36倍和15.14倍。

IPO重启后的几只上市新股,首日都引起市场的高度关注,参考近期新股首日的走势,均有不错的收益,第二天则会出现明显的分化。结合贵人鸟基本面情况,我们给贵人鸟的上市首日定价区间为13.78元~15.37元。新股炒作风险不小,因此建议中签的投资者尽量在首日将其卖出。(作者单位:华泰证券)

异动股扫描 | Ups and Downs |

业绩利空难压游资热情 南通锻压9连阳冲新高

证券时报记者 钟恬

尽管预计业绩下滑约九成且无意推送转方案,但难挡南通锻压(300280)股价继续上冲并再创新高。自1月13日以来,该股已经实现9连阳,从1月10日收盘价8.63元计起,至昨日收盘16.36元,该股在不到两周时间累计涨幅达89.57%。

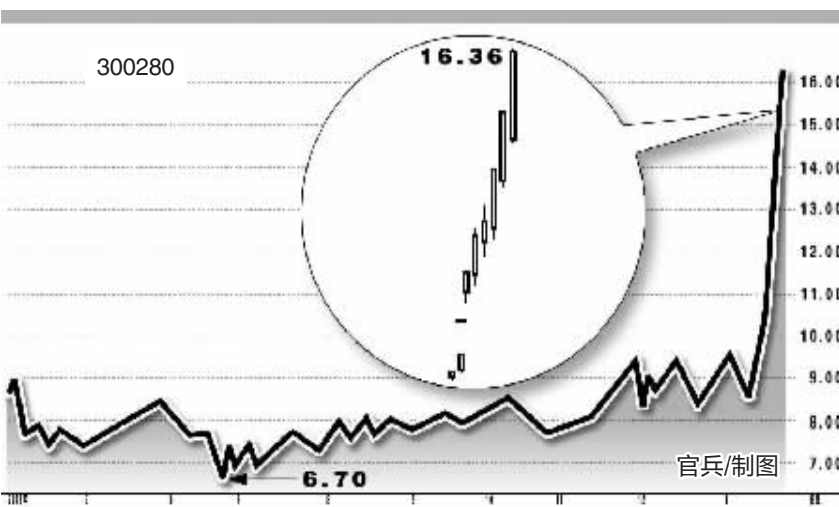
机器人概念点火

让该股一飞冲天的是一则涉及300万元设立子公司的公告。

1月15日,南通锻压发布公告称,拟使用300万元,设立全资子公司南通奇凡自动化科技有限公司(以下简称奇凡自动化),从事工业自动化控制系统的研发及集成应用,即机器人领域。公司表示,设立子公司是为了进一步加快工业控制技术创新步伐,助推公司产品转型升级,提高公司产品的自动化、智能化及主体装备与自主配套机器人的集成创新水平。

近期机器人概念正红火,这则公告使该股当天一字涨停,而此前该股已小涨两天,随后股价更是节节攀高,一发不可收。

其间,公司先后公布了设立全资子公司的补充公告以及股票风险提示公告,提示奇凡自动化投资规模小,将



不会对2014年的整体经营业绩产生重大影响,并表示本次投资存在对公司未来经营业绩影响不明确的风险,但上述风险提示并没有浇灭资金的炒作热情。事实上,即使是昨日的业绩利空公告也起不到为股价降温的效果。

公司昨日的公告显示,经财务部初步测算,2013年度业绩大幅下滑,净利润为100万元至400万元,比上年同期下降85.63%至96.41%。公司在公告中再次提示子公司进入机器人领域的风险,同时还表示,公司尚未讨论2013年度利润分配预案,考虑到2013年度的实际经营业绩与利润分

配方案的匹配性,在制定2013年度利润分配方案时,不推行送转的方案。

虽然受业绩利空消息影响,该股早盘一度下挫超过4%,但不到半小时,该股便被急速拉升接近涨停,随后上下震荡,至尾盘封死涨停,以涨停价16.36元收市,股价再度创下历史新高。自1月13日以来该股实现了9连阳,其中有5个涨停,不到两周时间里,累计涨幅达89.57%,区间换手高达178%。

各路游资接力推升

对于该股的持续强势,国信证券一

位分析人士表示,市场对该股业绩早已有预期,因为公司早在2013年三季报中就已预计全年累计净利润将同比大幅下降,而其股价上涨的主要原因,是投资者机器人行业的事实得到了公司确认。

从深交所公开信息来看,推动该股近期连续飙升的主力仍是各路游资。昨日银河证券北京朝阳门北大街营业部大胆接盘,买入957万元,江海证券哈尔滨西大直街营业部、浙商证券温岭人民东路营业部也分别接手500多万元。卖一、卖二分别为华泰证券深圳益田路荣超商务中心营业部、西藏同信证券上海东方路营业部,分别卖出953万元、592万元,这两家游资分别是22日该股的买二、买三,游资“一日游”的性质明显。

证券时报记者梳理该股连日来的龙虎榜发现,各路资金如上述两家营业部“一日游”的操作不在少数,如17日中山证券上海海宁路营业部、东莞证券东莞东城大道营业部均买入154万元,18日则双双现身卖出榜,分别出货163万元和168万元。也有游资反复在该股中出没,如财通证券温岭东辉北路证券营业部于20日作为买一吸货377万元,21日加仓839万元同时又减持390万元,22日则大举卖出870万元。

此外,还有少数席位没有走短炒路线,如国泰君安交易单元(227002)于22日介入379万元之后,并未见大规模出货。22日还有一机构买入1386万元。

连续亏损戴帽在即 上海三毛逼近跌停

异动表现:因可能被实施退市风险警示,上海三毛(600689)昨日开盘后迅速走低,最终以逼近跌停收市。

点评:上海三毛作为一家原处于纺织制造业的公司,长期为海外客户从事面料和服装的加工制造。随着城市产业结构的调整,公司原有的生产能力已无法达到市场竞争要求,核心竞争力需要培育。

公司周三晚间公告,预计2013年净利润约为-450万元左右,面临连续两年亏损“戴帽”的尴尬局面。公告称,出现亏损的主要原因有两点,一是

子公司上海三毛进出口有限公司遭遇的“美检案”带来持续不确定影响,其次则是现有产业缺乏核心竞争力造成收益下滑。

该股曾因上海自贸区题材炒作一路狂飙,周四公告后开盘重挫,收出巨量长阴。我们认为,自贸区概念炒作已使公司股价严重偏离其基本面,本次业绩连续亏损可谓构成巨大的利空,考虑公司短期基本面改善难度较大,2014年一季度仍有微亏可能,不排除股价进一步重挫,因此我们建议投资者择机出局,短线回避。

横向拓展收购同行 华测检测一字涨停

异动表现:因拟以“现金+定增”方式购买华安检测100%的股权,华测检测(300012)周四复牌后一字涨停。

点评:周三晚间,公司公告拟以现金+定增方式购买华安检测100%的股权,从而进军工业工程领域的无损检测市场。根据方案,公司拟现金支付交易对价的20%,其余以发行股份支付。为此,公司拟以每股17.42元价格向交易对方发行股份方式支付不超过826.64万股。同时,公司拟以15.67元/股底价向不超过10名对象定增不超过382.90万股,预计募集6000万元配套资金,用于支付购

买资产的现金对价以及对华安检测增资2000万元作为其运营资金。

交易对手方承诺,华安检测2014年度、2015年度以及2016年度经审计扣除非经常性损益后归属于母公司所有者的净利润数分别不低于1920万元、2304万元及2649.60万元。

受消息面刺激,该股周四复牌后一字涨停。我们认为,本次收购继续扩大了公司的利润来源,不过当前估值已高,因此建议投资者不要追高,成本过高的投资者也应见好就收。

(华泰证券 张宇航)

内银H股昨普遍下跌

光大银行H股及重庆银行跌破发行价近20%

证券时报记者 吕锦明

虽然人民银行再次公布将进行1200亿元人民币的21天期逆回购操作,以期确保春节前的资金供应,但内地银行业间拆息仍然上升,加上市场忧虑个别内地银行存在理财产品违约风险,使在港上市的内银股成为昨日港股股市的重灾区,相关个股全线下跌。

日前,有媒体报道称,由工行(01398.HK)代销的中诚信托“诚至金开1号信托”产品面临逾30亿元人民币的债务风险,可能不能于本月底限期前还债。有消息称,山西省政府可能会出面承担50%的债务,剩下的部分则由中诚信托和工行各兑付25%,即近7.5亿元人民币,但最终结果要到下周才能见分晓。不过,早前工行就已表明拒绝为此“兜底”,所以也不存在由工行承担主要责任的情况,但是工行H股股价昨日受此负面消息拖累仍显著下跌,午后跌幅更加扩大,收市报4.81港元,跌0.17港元或3.4%;其A股股价则变动不大,微跌0.87%或0.03元,报3.4元。

相关负面因素也拖累其他内银股齐齐走低,建行(00939.HK)收盘时跌3%,报5.45港元;交行(03328.HK)及中行(03988.HK)的跌幅均超

2%。据统计,上述4只股份合共推低恒指超过100点。另外,招行(03968.HK)收盘时股价下挫4.1%,民生银行(01988.HK)跌3.5%,重庆银行(01963.HK)及光大银行(06818.HK)更是双双创出4.81港元、3.2港元的上市新低。截至昨日港股收盘时,两股均已跌破发行价近两成。

有报道称,银行股及大型央企大面积“破净”的情况已引起监管层的关注,近期管理层曾召集9家银行及6家央企商讨市值管理事宜,建议上市公司回购股份,但多数银行业内人士均表示缺乏可操作性。

有市场分析人士认为,在内地流动性紧张成为常态化的前提下,内银板块次新股的弱势在短期可能仍将持续。

摩根士丹利昨日发表研究报告首次给予光银“与大市同步”的投资评级,目标价为3.9港元(低于发行价3.98港元),相当于2014年市净率0.79倍。大摩认为,光大银行的零售银行业务增长强劲,虽然存款业务持续疲弱,可能构成资金来源稳定性的忧虑,但公司目前的股价已反映了这一基本面因素。预期公司在2012年~2015年间盈利年复合增长率为11%,高于四大行平均的6%,以及在香港上市的其他小型内银股8%的水平。

华升股份 行业发展空间广阔

吴宏

十八届三中全会吹响了新一轮国企改革的号角,未来国家将在改善激励机制、推进优质资产整合等方面推进国企转型,提高企业核心竞争力创造更多利润,达到盘活国有资产的战略目标。

华升股份(600156)实际控制人为湖南省国资委,由于纺织品业务多年来不见起色,为响应国企改革主旋律,华升股份大股东在2012年底与公司资产置换,置入湖南汇一药机51%股权,从传统纺织业转型高端制药设备业。

在我国开始步入老龄化的浪潮下,近十年来我国医药制造业平均保持了20%的增长,上游药机装备与下游同步高速增长。华升股份资产重组后持有湖南汇一药机51%股权,汇一药机的优势产品注射剂类制剂装备处于市场垄断地位,产品毛利率高达51%,营业收入从2009年的

3988万元发展到去年上半年营收即达4206万元。

我们认为,汇一药机未来增长空间远未到天花板。由于玻璃瓶和塑料瓶输液容器存在二次污染的问题,公司产品非PVC膜软袋是最佳替代品,目前在欧美等发达国家已经成为市场主流,美国达到95%,欧洲达到80%,日本也达到了90%以上,公司产品对应国内替代需求空间广阔。水利类制药设备龙头楚天科技上市后近期涨势不俗,对同行业的华升股份也具有提振作用。

此外,2013年10月24日公司公告以4.55亿转让控股子公司华一公司100%股权及债权,此次转让直接增加公司净利润1.55亿元(未经审计),而2012年公司每股收益为0.01元,虽然公司至今还未出大幅业绩预增的公告,但在年报披露期间,公司有可能成为市场挖掘年报业绩的标的之一。

(作者单位:深圳国诚投资)

震荡期融资回暖融券萎缩

吴璟 黄德志

最近一周(1月16日~1月22日),沪深A股市场大幅震荡,两融

非融资回暖,融券萎缩。其中5个交易日累计融资买入金额为694.26亿元,比前5个交易日增加5.35%。融券偿还金额增加3.32%,达到661.82亿元,融券余额继续增加,截至1月22日,融券余额为3518.26亿元,相比5个交易日前增加0.93%。近5个交易日累计融券卖出量为2024.05万手,比

前5个交易日减少17.91%,截至1月22日,融券余额为26.44亿元,比5个交易日前减少3.24%。

民生银行(600016):近5个交易日融资买入4.41亿元,比前5个交易日增28.38%;融券余额为56.5亿元,减少幅度1.02%。融资交易建议关注。

华润三九(000999):近5个交易日融资买入0.48亿元,融券余额为3.13亿元,减少幅度2.86%。融资交易建议关注。

(作者单位:华泰证券)

最近一周融资余额增加额排名前十股票 交易概况(1月16日~1月22日)

证券代码	证券简称	周融资买入金额(万元)	比上一周增减幅	最新融资余额(万元)	比上一周增减金额(万元)	比上一周增减幅
002024	苏宁云商	133747.95	39.46%	395300.38	21416.44	5.73%
600551	时代出版	55600.13	126.48%	51580.44	13597.53	35.80%
600839	四川长虹	86972.12	21.80%	147015.01	11454.45	8.45%
000069	华侨城A	18146.64	18.35%	84941.35	9861.30	13.13%
601118	海南橡胶	30352.76	37.86%	86080.91	9533.67	12.45%
300002	神州泰岳	37456.87	509.06%	49285.44	8346.34	20.39%
600036	招商银行	30889.90	12.85%	338131.80	8092.46	2.45%
601901	方正证券	44284.40	38.35%	93141.86	7928.57	9.30%
000568	泸州老窖	18179.78	106.14%	63741.35	7924.24	14.20%
300088	长信科技	33327.38	28.16%	51162.19	7783.69	17.94%

数据来源:Wind 资讯、华泰证券