

机构大出小进 金龙机电大起大落

证券时报记者 钟恬

2月20日,创业板大幅回调,创业板指收盘报1515.16点,跌幅为1.89%;部分前期强势的中小创股纷纷跳水,其中已经连续两个涨停的金龙机电(300032)成为领跌股之一。

深交所公开信息显示,金龙机电前日二度涨停之际,疑似有基金清仓,但昨日暴跌之际,也有机构在少许吸货接盘。

因筹划重大资产重组事项,金龙机电于2013年11月18日开市时停牌,于2月18日发布年报并披露重组预案,称公司拟以“定增+现金”方式收购博一光电100%股权和甲艾马达100%股权,收购价格合计约9.82亿元。在公司停牌的3个月间,创业板指大涨超20%。“重组+补涨”双重因素助力该股二度涨停。不过,好戏刚开始,就遭遇创业板大幅回调,昨日该股低开低走,午后量能放大,一度跌停,尾盘跌幅略为收窄,全日跌9.01%,收报18.49元,换手率为8.63%,成交量较前有所放大,为4.29亿元。

深交所公开信息显示,该股在19日二度涨停之际,疑似有基金清仓。该股18日、19日两天的卖出席位上,为清一色的机构。其中卖一、卖二均在

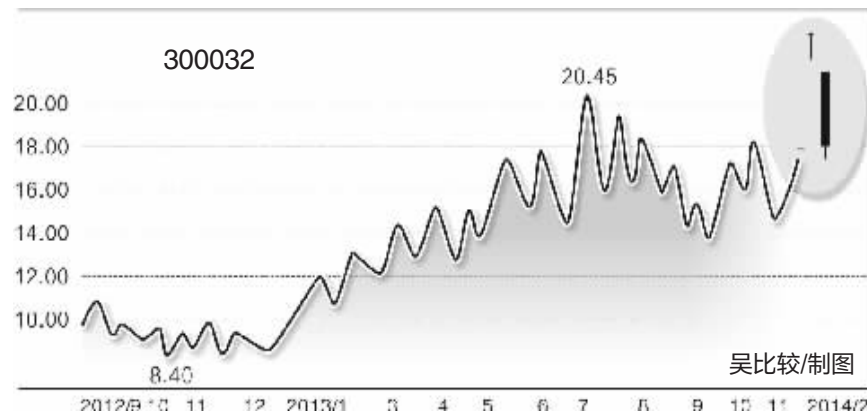
19日卖出,显示二度涨停之后,机构加大了抛售力度。其中19日卖一席位的机构大举出货10157.97万元,按当日该股涨停价20.32元计,卖出约500万股。从其2013年的十大流通股股东榜可看出,持股超过500万股的只有前三位股东,其中前两大股东不会通过机构席位卖出,只有第三大流通股股东基金安顺符合条件,而该基金正好持有500万股。

巧合的是,19日卖二席位的机构当天卖出4064万元整,按当日该股涨停价20.32元计,恰好卖出200万股,而公司第七大股东海通证券也恰好持有200万股。

如果19日卖一、卖二的机构分别是基金安顺和海通证券,那么它们当天已在涨停价全部清仓。

资料显示,安顺基金在去年第三季度进入该股,持有466.66万股,去年四季度加仓33.34万股;海通证券也是去年第三季度开始介入该股并一直持有。

不过,与19日仅有游资接盘不同,昨日在该股急跌之际,也有机构小仓位尝试介入。昨日有三家机构现身买入席位,其中买二机构吸纳1133万元,折合约61万股;三家机构累计买入2763万元,占昨日总成交金额的



6.4%。而卖出榜上则没有机构的身影,出现了三家来自杭州的游资,包括金元证券杭州体育场路营业部、中信证券(浙江)杭州狮山路营业部和中信证券(浙江)杭州延安路营业部,卖出额均为1000多万元。其中中信证券(浙江)杭州延安路营业部为19日的买五,当日买入1022万元,昨日卖出1163万元。

从年报业绩来看,公司“成绩单”并不是太理想。公司2013年营业收入4.46亿元,同比增长40.37%,实现净利润2116.13万元,同比下降26.45%。不过财通证券认为,此前公司多布局进展迟缓导致营业利润大幅下滑,而收购博一光电和甲艾马达为2014年业绩奠定反

转根基:博一光电2013年度实现营业收入9.54亿元,净利润3025.95万元;同期甲艾马达实现营业收入2.98亿元,净利润2849.32万元。交易对方承诺,博一光电2014年~2016年度实现的扣非后净利润分别为5000万、6000万、7200万元;甲艾马达2014年~2016年度实现的扣非后的净利润数将分别为4700万、5405万、6215.75万元。

除了收购公司以外,财通证券认为,2012年至2013年公司所投入的盖板玻璃、微特电机扩产等项目将先后开始步入正轨兑现业绩,公司的老本行微特电机领域也将实现产能爆发,因而乐观地预估公司成长前景可观。

中信证券总部继续大宗交易扫货大蓝筹

在1月28日、2月18日后,2月20日该席位再度买进9只大盘股,总金额达2.36亿

证券时报记者 陈英

近日,中信证券总部与中信证券旗下营业部作为对手盘,频频亮相多个大盘蓝筹股的大宗交易平台,作为买方的中信证券总部(非营业场所)表现非常抢眼。

2月20日,在众多交易中,中信证券总部(非营业场所)与其上海古北路证券营业部的对手交易无疑引人注目。大宗交易数据显示,包括中国神

华、中国太保、招商银行、兴业银行、长江电力、民生银行、北京银行、中国石化、交通银行9只权重股,被中信证券上海古北路营业部打包卖出,而中信证券总部则将上述个股全部收入囊中,合计成交约2.36亿元。

在中信证券总部买入的9只蓝筹股中,有5只银行股,包括300万股的民生银行、740万股的招商银行、370万股的兴业银行、400万股的交通银行和197.81万股的北京银行,成交价

格分别为7.76元、10.3元、9.49元、3.9元和7.46元,相比昨天的收盘价分别折价0.51%、0.48%、0.63%、0%和8.69%。另外包括220万股的中国石化、150万股的中国神华、150万股的中国太保以及250万股的长江电力,成交金额分别为1007.61万元、2109万元、2476.5万元和1487.55万元,成交价格分别为4.58元、14.06元、16.51元和5.96元,与昨天的收盘价相比,其中除了中国神华溢价0.43%外,其他3只股票分别折价

11.41%、1.82%和1.82%。值得注意的是,这样的交易在2月18日同样出现在大宗交易平台:同样是上述9只权重股,同样是中信证券总部(非营业场所)买入,中信证券上海古北路证券营业部卖出,9笔交易合计成交2700万股,成交金额约2.31亿元。此外,1月28日中信证券总部也曾作为中国太保、招商银行等大宗交易的买入方现身,当时的卖方则是中信证券北京紫竹院路营业部。

异动股扫描 | Ups and Downs |

发力线上线下教育 方直科技受游资追捧

证券时报记者 杜志鑫

近日,阿里巴巴宣布投资全球领先的在线教育平台TutorGroup。阿里巴巴的动作也引发了市场对互联网教育行业的兴趣。作为正宗教育软件公司的方直科技(300235)近期也被游资追捧,昨日方直科技涨停,股价也创出复权后的历史新高。

昨日方直科技小幅高开一度走低,但在10点以后,方直科技获得了资金的持续买入而快速攀升,临近11点前封住了涨停板。

从收盘后交易所公布的成交席位来看,买入前五位的席位为西南证券杭州庆春东路营业部、华泰证券深圳西丽留仙大道营业部、银河证券南京

洪武路营业部、中信建投武汉中北路营业部、国元证券上海虹桥路营业部,买入金额分别为1102万元、633万元、622万元、412万元、408万元,卖出前五位的也为券商席位,分别为东吴证券济南纬十二路营业部、国信证券福州五一中路营业部、财通证券绍兴人民中路营业部、国信证券深圳泰然九路营业部、光大证券天津广东路营业部,5家营业部卖出金额在190万元至540万元之间。方直科技的2013年三季报也显示,农银汇理中小盘、华夏优势增长、农银汇理消费主题、农银汇理平衡双利、华夏复兴5只基金持股数在50万股至150万股。

在互联网浪潮的影响下,近期方直科技一直受到各路投资者的关注,

截至昨日,今年涨幅也达到了63%。在近日与广发证券机构和媒体的调研沟通中,方直科技董事长黄元忠表示,以后公司在相当长时间内,将还是以线下为主、线上为辅的经营策略进行发展。在未来几年,方直科技将会把现有的单机产品都转化为客户端产品。同时,方直科技将不限于在PC机上使用客户端,还将会把产品推广到IOS、安卓移动应用平台上。在移植产品到这些平台上时,方直科技还将基于未来移动互联网教育的发展方向将自己的产品进行创新性改革,使教学内容的知识点更加碎片化。

除此之外,并购也是各方关注的焦点。方直科技方面表示,公司的定位就是以科技服务于教育。因此,并购对象是以教育服务、移动互联为主的企业,产品或

服务要具有技术含量,同时有清晰的盈利模式、一定的客户基础和市场规模。从去年12月份以来,上海证券、国金证券等券商均在推荐买入方直科技。国金证券研究员郑宏达认为,从大背景来说,教育是未来信息化投入的重点领域之一,互联网流量变现增强。对于方直科技的投资价值,郑宏达认为,一是方直科技业务最纯粹的互联网教育标的,目前正处于从线下到线上的转型期;二是公司目前市值只有16亿元,随着公司线上客户端覆盖量的不断增加,市值将不断上升;三是公司面向B2C的商业模式,可以真正接触到用户。

从近期热点来看,与在线教育相关的公司新南洋、全通教育等公司表现均比较强。

定增收购 银河电子创新高

异动表现:停牌3个多月的银河电子(002519)周四公布重组预案。公司拟通过发行股份和支付现金相结合的方式,购买合肥同智机电100%的股权,并募集配套资金。同智机电是一家以电气智能化控制技术研发为核心,主要客户为军品总装厂商和军方。根据业绩承诺,同智机电2014年度至2016年度净利润分别不低于7400万元、8200万元和9700万元。

受到消息刺激,银河电子周四复牌后,直接一字封于涨停板。我们认为银河电子本次资产收购可谓强强联合,不过未来仍有不确定性,投资者短线观望为上。

异动表现:昨日喜临门(603008)公告实际控制人陈阿裕为部分公司高管、员工和加盟商提供担保进行融资,鼓励增持公司股份。受此消息影响,该股高开高走,并于五分钟内封于涨停板。

点评:公司专注于床垫、软床及其他家具产品的设计研发、生产和销售,自上市以来经营稳健,随着上市后募集资金投放的项目未来两年陆续投产,届时将进一步提高公司盈利能力。

另类增持 喜临门喜迎涨停

实际控制人承诺,在喜临门达成业绩目标基础上,所有增持人员的总投资年化收益率不低于15%;如果业绩目标达成,而“新安9号”收益率低于15%,实际控制人将以现金方式补偿直至所有增持人员以现金方式补偿至所有增持人员的总投资年化收益率达到15%。如果业绩未达成目标要求,则实际控制人向增持人员承诺5%的投资本金收益率,融资利息将由实际控制人承担。

受这一另类增持的消息刺激,喜临门结束近期的连续调整,周四开盘后迅速封于涨停板。我们认为公司值得长期关注,投资者可逢低择机介入。

受这一另类增持的消息刺激,喜临门结束近期的连续调整,周四开盘后迅速封于涨停板。我们认为公司值得长期关注,投资者可逢低择机介入。

遭遇寒风侵袭 中资金融股黯然低头

证券时报记者 吕锦明

最新公布的汇丰中国制造业PMI初值跌至7个月以来新低,这一消息令昨日的港股市场急转直下。恒生指数早盘跟随外围市场轻微低开约68点,之后又一度回升78点;在汇丰公布内地PMI后,恒指迅速转弱,盘中最多跌过360多点,一度失守22300点关口,收市报22394.08点,全日下跌270.44点,再次回落至“牛熊分界线”650天均线,约22486点以下,大市成交金额则放大至711.18亿港元。

从个股走势看,腾讯控股(00700.HK)尾市跌幅扩大至逾3%,收报564.5港元,大跌18港元或3.1%;汇丰控股(00005.HK)则终止七连升的强势,收市报83.45港元,跌1.4港元或1.7%。两只个股合共拖累恒指多达120多点。

从板块表现方面,包括中资银行、保险、券商等在内的内地金融股昨日全线走弱。人民银行昨日再度进行规模达600亿元人民币的14天期正回购操作,本星期净回笼资金达到了1080亿元人民币,消息令中资银行股全线下跌,截至收盘,建行(00939.HK)、工行(01398.HK)及交行(03328.HK)的跌幅均超过2%,农行(01288.HK)跌3.2%,前日大涨的中信银行(00998.HK)挫4%;另外,中资保险股也跟回落,中国平安(02318.HK)及中国太保(02601.HK)收盘下挫逾2%,中国人寿(02628.HK)及中国财险(02328.HK)跌幅近1%;内地券商股亦有沽压,海通证券(06837.HK)下跌2%,中信证券(06030.HK)跌3.1%,中国银河(06881.HK)跌3.8%。

此前人民银行曾于18日进行了规模为480亿元人民币的14天期正回购操作,为8个月以来的首次。对此,香港的中国银盛财富管理首席策略师郭家耀认为,人民银行回笼资金的消息出乎市场预期,这反映央行将维持中性偏紧的货币政策,拆息稍见回落即收紧流动性。他认为,这对港股后市表现不利,并预期恒指初步的支持位在20天均线(即22201点)。

另外,中国保监会近日发布了

《关于加强和改进保险资金运用比例监管的通知》,瑞银在最新发表的中国保险行业研究报告中指出,通知中的新监管措施有助于保险公司投资不同资产类别时更加灵活。瑞银认为,新的监管措施与市场预期一致,准许股票投资占总资产的比例上调至30%、房地产占总资产的比例升至30%,其他金融资产占总资产的比例稍降至25%,海外投资占总资产的比例则维持15%。但该行并不认为内地主要的保险公司会于短期增加股票投资,主要原因是考虑到A股市场较高的投资风险,但长期来看却有助于其进一步完善投资策略。瑞银相信内地主要的保险公司虽然需要时间精简持有的投资资产,但是监管措施的短期影响有限,新的监管措施将可支持人寿保险业务,而市场对人寿保险业务的重估在2014年仍会继续,因此尤其看好大型保险公司,建议投资者留意中国人寿等。

对于同样于昨日集体走弱的中资券商股,外资大行瑞信的看法则有褒有贬。瑞信在最新发表的研究报告中表示,预计海通证券今年的投资收益可望增加,因为去年债市走势的不利影响正消退,债息今年初起逐步回落;同时,海通的新股保荐业务优于市场预期,加上资本状况较强,有助于寻求增长机会,维持给予其“跑赢大市”的投资评级。但瑞信认为,市场对固定回报投资产品亏损的忧虑已经于公司股价中过度反应,因此仅轻微下调其盈利预测幅度约2%,目标价则由14.2港元降至13.8港元。

对于中国银河,瑞信指出,公司2月份的交易量保持强劲,但随着网络经纪业务发展,中国银河的佣金率有下降的风险,不过,相信交易量增加可抵消相关的损失,且网上券商面临一定的业务限制。维持给予中国银河“跑赢大市”的投资评级,目标价由7港元降至6.4港元。

瑞信同时下调中信证券2014及2015年的盈利预测8%-10%,降幅为业内最大,主要是预期投行及融资贷款减少,同时将其投资评级由“中性”降至“跑输大市”,目标价由17.8港元下调至16港元。

两融交易升温 融资关注医药股

吴璟 黄德志

最近一周2月13日—2月19日,沪深A股市场继续反弹,两融交易持续升温。其中5个交易日累计融资买入金额为1331.05亿元,比前5个交易日增加15.33%;融资偿还金额增加18.56%,达到1184.46亿元;融资余额继续增加,截至2月19日,融资余额为3822.36亿元,相比5个交易日前增加3.99%。

近5个交易日累计融券卖出量为2921.13万手,比前5个交易日增加18.86%,截至2月19日,融券余额为28.86亿元,比5个交易日

前增9.44%。人福医药(600079):近5个交易日融资买入1.23亿元,比前5个交易日增加0.17亿元,增幅16.42%;融资余额为3.35亿元,增加0.37亿元,增幅12.24%。融资交易建议关注。

华海药业(600521):近5个交易日融资买入1.39亿元,比前5个交易日增加0.41亿元,增幅42.62%;融资余额为3.98亿元,增加0.048亿元,增幅1.23%。融资交易建议关注。(作者单位:华泰证券)

最近一周融资余额增加金额排名前十的股票交易概况(2月13日—2月19日)

证券代码	证券简称	周融资买入金额(万元)	比上一周增减幅	最新融资余额(万元)	比上一周增减幅	比上一周增减幅
600832	东方明珠	149284.56	209.59%	138367.01	39859.56	40.46%
600048	保利地产	62110.50	138.57%	216948.04	31753.61	17.15%
600390	金瑞科技	75208.44	1651.28%	38526.55	28505.58	284.46%
600036	招商银行	92900.46	85.59%	380144.89	26545.39	7.51%
000651	格力电器	90591.65	104.69%	159091.18	26205.15	19.72%
002570	贝因美	61033.76	64.67%	107942.79	23681.71	28.11%
600030	中信证券	115558.24	0.47%	554369.25	23652.78	4.46%
600481	双良节能	36129.46	232.03%	49376.22	20394.83	70.37%
600089	特变电工	58769.95	63.75%	100226.78	20137.21	25.14%
000009	中国宝安	71373.04	70.93%	136840.44	20125.34	17.24%

数据来源:Wind 资讯 华泰证券

本版作者声明:在本人所知的范围内,本人所属机构以及财产上的利害关系人与本人所评价的证券没有利害关系。