

# “春江鸭”传被查 文化中国套你没商量

文化中国昨日澄清未就阿里巴巴向其注入任何资产做出过商讨

证券时报记者 吕锦明

因投资者憧憬阿里巴巴入股后筹划注资而周一大幅飙升逾17%的文化中国(01060.HK),昨日发布澄清公告,同时,有传闻称香港证监会正就阿里入股后出现的可疑交易做深入调查。受此拖累,文化中国昨日逆市下挫,收盘时大跌6.5%报1.59港元,前期追高的资金因此被深度套牢。

文化中国之所以在本周一被热炒并高居港股当日涨幅榜前列,究其原因主要是由于有内地媒体援引消息人士的话称,文化中国于4月初在香港成立了“阿里巴巴影业集团”,阿里巴巴将围绕这一实体打造大视频战略。据悉,阿里巴巴投资文化中国的交易正常流程本应该在4月份就完成,但一直拖延发出股东大会的通知函。上述消息人士解释称,阿里正在筹划将新的资产置入文化中国,这使文化中国在本周一大幅飙升逾17%。

公开资料显示,阿里巴巴影业集团有限公司于今年4月3日在香港注册成立,公司编号为2080463,文化中国董事局主席董平出任该公司的法定代表人,目前公司只有两名董事,分别为董平及文化中国的执行董事赵超。但是,有关阿里巴巴影业集团的注册资金、公司现状或其他高管资料等更详细信息均未予披露,仅显示该公司为一家私人股份有限公司。

上述消息人士称,未来阿里将利用文化中国的制片能力在淘宝、天猫上推出视频频道,与目前其他视频网站的免费视频不同,阿里更看好付费视频业务,准备尝试通过有票号召力的导演、演员带动网友付费。目前,文化中国已经有陈可辛、周星驰等导

演的优先投资权,近期还将签约一批知名导演,包括香港著名导演王家卫等。消息人士还表示,作为阿里在文化领域唯一的控股企业,未来阿里在文化中国的持股有望进一步加大。

不过,文化中国昨日发布公告,就涉及阿里巴巴筹划向公司注入新资产等报道作出澄清,强调公司除了与阿里巴巴就未来发展进行过初步磋商外,至今并没有就阿里巴巴向其注入任何资产做出过商讨。

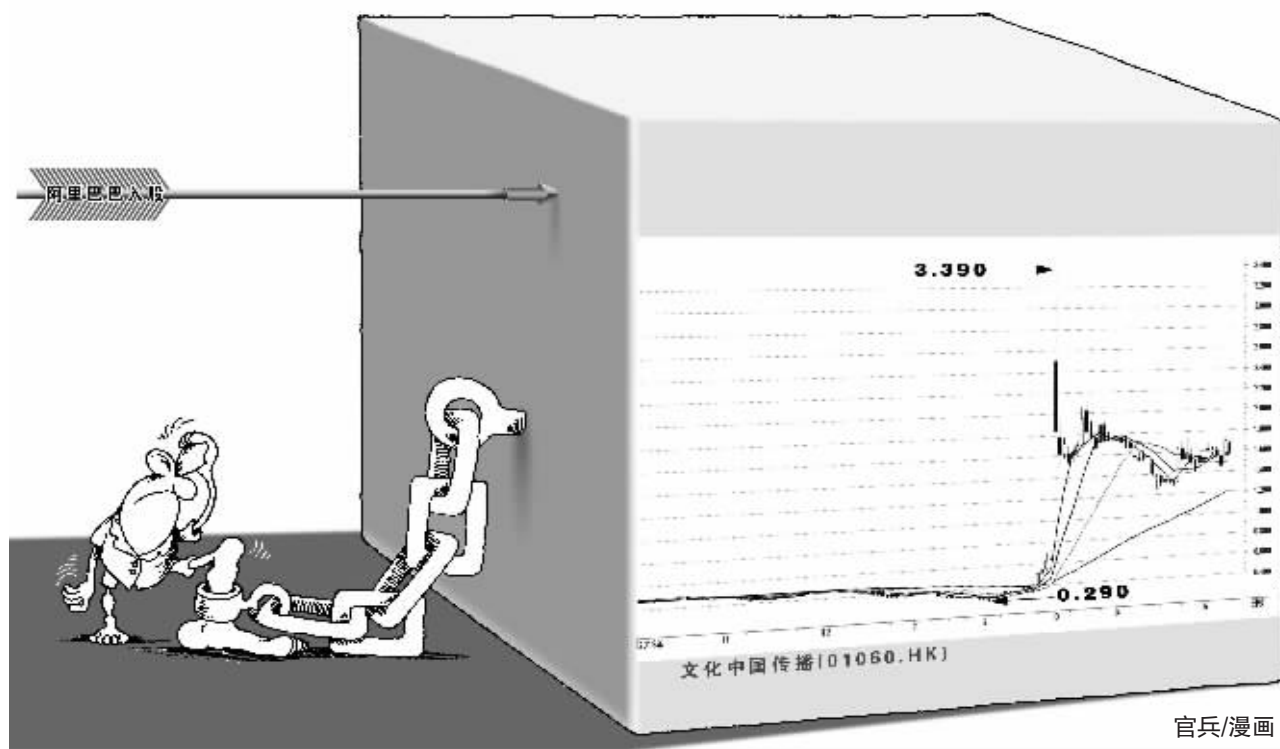
另一边,有香港媒体引述消息人士的话称,香港证监会正在就阿里入股文化中国前后出现的可疑交易进

行调查,目前已经锁定部分目标人士作深入追踪,其中一名被锁定的疑似“春江鸭”(即市场中消息灵通、涉嫌内幕交易人士或投机者,取“春江水暖鸭先知”之意)为内地财金界人士,曾是深圳A股某上市公司的十大股东之一。报道称,香港证监会对于文化中国被某些“春江鸭”舞弄弄低所造成的不良影响深表关注,早在3月初已向多个券商发信,要求提交在1月2日至2月25日期间所有涉及文化中国的交易数据。

翻查交易数据可见,文化中国的股价及交易量于该时间段的确曾出现异动,其股价由0.405港元冲高至0.64港

元,短短两个月时间升幅已达58%(同期恒指下跌约4.4%)。值得关注的是,文化中国虽然曾分别于1月17日及2月24日发出“不寻常股份价格变动”通告,其中也有提及与独立第三者就交易进行磋商,却未有披露对方身份及进展。

从技术走势看,文化中国自今年3月份公布获阿里巴巴入股后,其股价在复牌当日曾一度急升近4倍至3.39港元,但随即无以为继,最后收报1.83港元,较当日高点大幅回落近46%,九成入市资金当天就被套牢。如果以其复牌当日(6月12日)的成交额55.1亿港元计,则被套资金多达50亿港元!



# 机构大户紧急避险 南风股份再下台阶

证券时报记者 朱雪莲

弱市中的利空通常有放大效应。受股东王亚伟不久前被约谈的传言影响,昨日南风股份(300004)午后跌停。

南风股份作为华南地区主营通风与空气处理系统设计产销的龙头企业,在核电、地铁、公路隧道等高端产品应用领域具有良好的市场竞争力和市场份额。2013年12月31日,公司拟通过定增以19.2亿收购中兴装备,进军高端能源装备制造子领域,即能源工程特种管行业。

有券商报告认为,这一并购将为公司既有的3D打印项目的产业化提供有力保障,并在核电、石化领域发挥协同效应。该股复牌后震荡上行的股

价表现也反映了市场的积极看法,3月26日盘中创出历史最高价48.55元。

不过,就在创新高次日,公司宣布停牌,而其涨势也就此终结。

4月4日,公司发布复牌公告,发行股份及支付现金购买资产并募集配套资金事项获得证监会有条件通过。同时,公司还发布一季度业绩预告,预计2014年一季度净利润同比下降30%-50%。

或是因为业绩不佳的利空打击以及增发重组获通过的利好兑现,南风股份大幅低开,盘中一度跌停,收跌6.64%,并成为其后不断下跌的开端。

4月18日,公司公告2013年年报,尽管公司2013年净利润稳健增长14%,而且王亚伟执掌的韵达信托计划买进178万股而成为第八大股东,

但当天该股却放量跌停。

4月23日,南风股份发布一季报,如期显示一季度净利润同比下降47.96%,但一季度韵达信托计划继续加仓至190万股,且新进了多只嘉实系基金。或是受此提振,公司股价暂时止跌企稳。

不过,昨日在王亚伟因南风股份交易而被监管部门约谈的传闻打击下,该股跌破这一整理平台,午后快速跳水,仅半小时就由下跌1%而坠至跌停,报32.54元,较其对价云龙等22名交易对象的拟增发价格31.47元仅溢价3%。

公开交易信息显示,该股近期的步步走低与部分机构以及其他大户的减持密切相关。

早在4月4日复牌大跌之日,就有一机构席位减持2123万股,占当天

8701万元总成交额的近四分之一。由于该股在3月底已停牌,结合一季报数据来看,应是嘉实系基金在减持。

4月18日,南风股份跌停,中投证券武汉徐东大街营业部作为卖一抛售1747万股,占全天总成交的约20%。

昨日南风股份二度跌停,成交3821万股。当天两机构合计减持848万股,占当天成交额的22%。另外还有佛山的两家营业部——国元证券佛山季华五路营业部、安信证券佛山南海营业部累计减持约660万股。这四家席位合计减持额差不多占当天总成交的四成。

值得一提的是,尽管南风股份跌停,不过韵达信托计划在一季度末持有的其他11只股票并没有明显异动,千足珍珠还上涨3.02%,创出年内收盘新高。

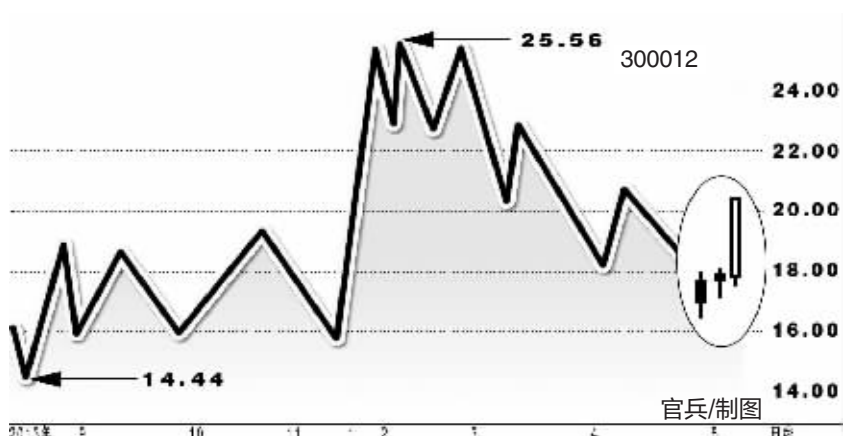
# 华测检测涨停 机构各有算盘

证券时报记者 刘雯亮

调整近3个月,昨日华测检测(600012)突然拔地而起,强势报收涨停。日K线图显示,一根光头的放量长阳吞没了近期4根连续的小阴线。公开信息显示,机构之间出现明显分歧。

盘面显示,昨日是华测检测除权除息日。该股以17.98元轻微高开,之后一路沿着全日均均线震荡上扬。午盘开市不久,该股即报收涨停,之后涨停板被打开。几经反复,临近收盘前40分钟,该股报收19.58元的涨停价至收盘。该股成交额达9299万元,较前个交易日放大323.66%。

4月底,华测检测发布2014年一季度报告,公司实现营业收入16977万元,同比增15.45%;营业利润1432万元,同比下滑34.44%;归属于母公司净利润1073万元,同比下滑41.14%,每股收益为0.03元。综合业内人士看法,虽然同期公司收入增速较低,净利润同比下滑,但一季报业绩还算符合预期。



正如中金公司报告中称,作为国内第三方检测行业龙头,华测检测所属行业基本面并没有发生改变,更有政策利好。外贸有望逐步复苏,带动贸易检测业务走强。从海外公司、行业其他检测公司的草根调研来看,食品安全、环境检测服务市场仍处于高速增长阶段。此外,国家正加大对检测市场化改革力度,相关龙头企业有望

获得更快增速。

与此同时,在政策改革、民营第三检测服务市场扩容的背景下,公司有望加快在各领域的布局力度。正如华测检测在去年年报里明确提及,要加大收购力度,2014年的收购动作有望加速。

国联证券亦有类似看法。他们认为,质检系统改革带来发展契机,华测检测有望迅速抢占市场份额,通过外延式并

购实现快速发展。随着质检系统的改革,公司正迎来前所未有的机遇,并且公司在今明两年将有多个项目投产放量。

有别于券商一边倒地看好,公开信息显示,对于华测检测未来走势,机构之间还是存在一些分歧。例如,买一机构席位大幅买入657万元,买二席位的宏源证券交易单元(Q20503)也有546.7万元的入账。与此同时,卖一、卖四和卖五席位均被机构资金包揽,总计卖出1337.1万元,占据昨日成交额14.4%。若按昨日成交均价18.94元计,上述机构合计抛出70.6万股公司股份。另外,市场活跃游资安信证券深圳福华一路证券营业部、瑞银证券上海花园石桥路证券营业部也加入减持行列。

除了部分机构在二级市场减持外,上周三晚间,华测检测公告称,遭持股5%以上的股东累计减持460万股。2014年3月4日至5月6日,股东郭冰累计减持数量达到公司总股本的1.25%。其实,自2013年2月开始,郭冰就选择了减持套现。除了此次减持外,近一年来,郭冰共减持了1720.42万股。

## 异动股扫描 | Ups and Downs |

### 涉足牛肉制品业务 星河生物一字涨停

**异动表现:** 停牌近6个月的星河生物(300143)发布公告称,拟通过发行股份与支付现金相结合的方式,购买洛阳拓根等9位股东持有的洛阳伊众清真食品有限公司(下称“洛阳伊众”)合计93%股权,交易作价4.65亿元。9名股东承诺洛阳伊众2014年、2015年和2016年实现的净利润分别不得低于5500万元、6500万元和7500万元。受此消息影响,该股周二复牌一字涨停。

**点评:** 本次交易中,公司将以9.17元/股的价格发行4056.70万股购买洛阳伊众74.4%的股权,同时以支付现金方式购买洛阳伊众18.6%的股权。此外,公司以8.26元/股的价格最多发行不超过1876.51万股,配套募资不超过1.55亿元。公司实际控制人叶运涛承诺认购不低于本次配套募集资金发行股份总数30%的股份。

公司食用菌工厂化培育的主要

培养基有棉籽壳、玉米芯、米糠、麸皮等农业下脚料,培养基经过栽培转化后剩下的废弃物可作为养殖业的饲料。根据测定,公司菌类培养基废料将能够替代洛阳伊众约15%的饲料以及30%的饲草消耗,将为洛阳伊众节省约790万元的成本。

洛阳伊众主要从事肉牛繁育、育肥、屠宰加工、肉制品深加工及销售等业务,主要产品包括鲜冻牛肉制品和以牛肉为主的深加工肉制品。

财务数据显示,其2012年度、2013年度和2014年1~2月分别实现营业收入4.07亿元、3.40亿元和0.46亿元,净利润分别为5300.63万元、4831.63万元和765.88万元。

二级市场方面,该股自去年6月至今运行于大箱体之中,停牌前放量上涨,周二复牌后一字涨停,一举突破箱体上沿的压制,短线做多动能犹存,投资者可以乐观态度对待。

### 终止筹划重组 \*ST新业复牌急跌

**异动表现:** \*ST新业(600075)5月12日晚宣布终止筹划了逾3个月的重组,并同时公布解决同业竞争及资产交易方案。

**点评:** 公司2月13日启动重大资产重组工作,拟向天业集团及相关方发行股份并购买化工及相关业务资产。公司12日晚称,经审慎研究,天业集团及公司决定终止筹划本次重大资产重组事项。

公司同时公告,为妥善解决公司与天业集团之间的同业竞争事项,改善盈利能力,拟向控股股东天业集团出售公司持有的石河子开发区天业化工有限责任公司100%股权、新疆石河子中发化工有限责任公司100%股权、新疆天业股份有限公司化工厂全部资产和

负债,以及公司全资子公司石河子开发区绿园农产品科技开发有限责任公司持有的石河子市长运生化有限责任公司100%股权及长运生化所占用地使用权。

同时,公司向天业集团购买其持有的石河子鑫源公路运输有限公司100%股权。此外,公司拟出资3亿元,向天业集团全资子公司天伟化工有限公司增资。增资完成后,天伟化工注册资本为8亿元,公司持有天伟化工37.50%股权。公司表示,通过此次资产交易,公司盈利能力得以尽快改善。

受消息面的拖累,该股周二一字跌停,短期内利空消息还有待市场进一步消化,投资者观望为宜。

### 主力资金净流出 荣之联一字跌停

**异动表现:** 停牌三个月的荣之联(002642)周二发布定增草案,公司拟通过现金及发行股份的方式购买泰合佳通100%股权并募集配套资金,以进一步扩大公司下游市场空间。复牌后,该股一字跌停。

**点评:** 具体来看,公司拟以每股22.24元的发行价格,向翟向琦等6人合计发行2530.52万股;同时,向6人合计支付6253万元现金对价,购买泰合佳通100%股权。另外,公司拟以不低于每股20.02元的价格,向不超过10名其他特定投资者发行999万股,募集配套资金不超过2亿元。

据介绍,泰合佳通成立于2006年,为电信运营商网络质量管理及业务流程管理解决方案提供商,其

产品包括用户感知评估平台、网络建设运营全流程管控平台、商用智能终端APP软件等。

本次交易对方做出了业绩承诺:2014年、2015年、2016年泰合佳通的实际净利润应不低于3810万元、5456万元、7470万元。如果泰合佳通任一会计年度的实际净利润未能达到交易对方该会计年度的承诺净利润,交易对方应以其持有的公司股份向公司进行股份补偿。

也许是出自对消息面的预期,该股自去年年底逆势上涨,且在停牌前创出新高。不过,周二消息发布之日,主力资金出逃明显,股价出现一字跌停,短线做空动能有待进一步释放,投资者观望为宜。

(恒泰证券 车晓华)

## 券商评级 | Stock Rating |

### 海油工程(600583)

评级:买入

评级机构:广发证券

南海油气开发持续推进。根据中国海事局发布的航行警告,我国“海洋石油981”钻井平台在西沙群岛海域(15-29.58N/111-12.06E)进行钻井作业,将从5月初持续到8月中旬。目前,我国南海深水油气开发呈现不断扩大、项目有梯次的良好局面。我国首个深水油气

田一荔湾3-1项目主体已建设完成,今年将正式投产;流花11-1和流花16-2项目正计划建造张力腿平台,相关合同将在年内授出;而2012年公布的流花29-2构造和2014年公布陵水17-2构造等将形成后续可供继续扩大勘探或进入开发的储备。特别是陵水17-2构造,近期的钻井活动已经在7个含气层发现400亿立方米探明储量,而目前估计的天然总地质储量在1760亿立方米左右。

(钟恬 整理)