

**上海宝弘资产**  
ShangHai BaoHong Asset  
上市公司股权投资专家

www.baohong518.com 大宗交易/股票质押融资/定向增发

上海运营中心: 021-50592412、50590240  
北京运营中心: 010-52872571、88551531  
深圳运营中心: 0755-82944158、88262016

大宗交易 | Block Trade |

成长型公司无惧减持

秦洪

随着A股市场的渐趋活跃,本周大宗交易也随之放量,这说明了二级市场与大宗交易的联动效应较为明显。国民技术、泰胜风能等个股便是最好的佐证。数据显示,国民技术、泰胜风能周二出现大宗交易,周三就迅速冲击涨停板。其中,泰胜风能的公告称,公司一致行动人团队大幅减持1600万股。理论上,高管们的减持意味着二级市场股价压力增强。但是,该股走势却反其道而行之,二级市场表现非常强势。

之所以如此,主要是因为此类公司的行业和市场氛围非常乐观。泰胜风能的风电设备业务目前市场需求旺盛,公司业绩更是大幅回升,导致二级市场筹码渐成稀缺资源。因此,大宗交易平台一旦有新的筹码出现,就会引发二级市场热钱的追捧,从而驱动着股价的强势。而国民技术则是因为芯片国产化的趋势较为明显,二级市场对该题材也是热情追捧。看来,只要产业趋势以及公司业绩向好,那么,大宗交易的新增筹码并不会对股价的走势形成较大的压力。相反,还会因新筹码出现,引发二级市场的抢筹。

如此走势就说明了二级市场股价与大宗交易信息形成了一定的联动效应。据此,也可以推测,在某些时候,大小非们并不是股价的致命杀器。相反,相关各方如果运用得当,反而会成为二级市场股价强劲上涨的催化剂。看来,市值管理的核心还是在于上市公司的基本面。据此,在操作中,建议投资者不要过于看重大小非们筹码的多少,而是多关注公司的

基本面情况。

重点个股点评

**国民技术(300077):**公司为国内专业从事超大规模信息安全芯片和通讯芯片产品以及整体解决方案研发和销售的国家级高新技术企业。公司安全芯片产品正在进行国际CC体系EAL5+安全等级认证,有望成为我国首款通过国际CC高等级认证的芯片。如此就意味着公司的主导产品契合了当前我国网络安全、芯片国产化的产业趋势。因此,公司的股价在震荡之后,仍有进一步攀升的空间。

**宋城演艺(300144):**公司是国内最早进入主题公园与旅游文化演艺行业的公司之一。主要资产包括宋城景区和游乐类主题公园杭州乐园。公司把文化演艺节目的高附加值通过主题公园得以实现,宋城景区是公司利润的主要来源。而且,公司的异地复制的盈利模式有望成功,因为公司的三亚千古情景区、武夷千古情等均有望盈利。所以,公司的业绩成长动能相对充沛,可跟踪。

**东材科技(601208):**公司绝缘组件产品已应用于中国电力科学院自主研发的±800千伏4750安特高压直流换流阀的试验装置中,并在国内第一条自主研发的柔性直流换流阀——上海南汇柔性输电工程中得到应用,从而意味着公司已成为国内唯一一家能够生产高压、特高压、柔性直流换流阀绝缘组件的企业。所以,随着国家特高压建设项目的铺开,公司的发展趋势值得期待,二级市场股价也值得跟踪。

(作者系金百临咨询分析师)

本周大宗交易排行榜

成交金额排名		上榜次数排名		买入金额排名			
代码	名称	金额(万元)	代码	名称	次数	席位	金额(万元)
600833	新钢转融	3320.00	600261	南化转融	24	机构专用	65127.95
600261	南化转融	3184.08	300202	聚龙股份	12	中国银河证券股份有限公司上海分公司	56040.43
300139	福瑞转融	2931.00	300012	华测检测	9	广发证券股份有限公司烟台分公司	24368.00
000776	广发证券	2326.48	600707	华测检测	9	中国银河证券股份有限公司总部	22569.52
300183	东铁转融	2319.00	600220	江苏阳光	8	光大证券股份有限公司深圳分公司	22051.42
000055	方大集团	2205.42	300129	泰胜风能	7	德邦证券股份有限公司上海分公司	18189.75
300202	聚龙股份	1881.40	300124	汇川技术	6	华泰证券股份有限公司北京分公司	15314.00
300124	汇川技术	1835.08	300139	福瑞转融	5	东方财富证券股份有限公司	13620.30
600525	长园集团	1818.75	300207	成达转融	5	中信证券-浙江-瑞信信托公司上海主承销证券营业部	13602.54
300129	泰胜风能	1759.00	000055	方大集团	4	海通证券股份有限公司成都分公司	10617.00
002231	奥普转融	1492.50	002406	远东传动	4	齐鲁证券有限公司-海通证券证券营业部	10000.00
300207	成达转融	1280.79	600633	国药集团	4	国泰君安证券股份有限公司上海江苏路证券营业部	9414.10
000732	康美药业	1064.70	601258	光大集团	4	海通证券股份有限公司南京分公司	9200.00
300208	国脉电气	10425.70	000776	广发证券	4	国泰君安证券股份有限公司上海江苏路证券营业部	8963.53
600707	华测检测	10185.00	002332	仙鹤转融	3	南京证券股份有限公司合肥分公司	8885.00
002211	信达新材	9380.00	002510	天汽转融	3	中原证券股份有限公司上海分公司	8330.10
300122	广生转融	9291.06	002591	信大转融	3	东方财富证券股份有限公司拉萨分公司	8048.92
002393	南日转融	8892.00	002682	中农转融	3	中山证券有限责任公司北京分公司	7854.00
000728	国际医学	8885.00	300159	海康转融	3	中国银河证券股份有限公司烟台分公司	7722.00
300012	华测检测	8884.00	300179	四方转融	3	海通证券股份有限公司上海分公司	7683.52
600877	中国铝业	8620.00	300186	大华转融	3	齐鲁证券有限公司上海江苏路证券营业部	7547.90
000759	中航光电	8048.92	300193	佳士科技	3	海通证券股份有限公司北京分公司	7375.50
600016	民生转融	7598.43	300355	荣泰转融	3	中国银河证券股份有限公司烟台分公司	7353.36
300296	科昌转融	7689.00	600877	中国铝业	3	国泰君安证券股份有限公司上海分公司	6936.00
300032	金亚转融	7353.36	601208	东材转融	3	海通证券股份有限公司北京分公司	6934.57
601166	兴业转融	7171.95	601901	方正转融	3	兴业证券股份有限公司上海分公司	6900.00
300053	欧陆转融	7116.00	601939	海信转融	3	国泰君安证券股份有限公司上海分公司	6873.20
600225	天润转融	6934.57	000728	国际医学	3	广发证券股份有限公司上海分公司	6757.30
601328	交通转融	6867.67	002079	苏州银行	2	中信证券股份有限公司深圳分公司	6695.63
300221	福瑞转融	6665.63	002144	信达新材	2	中国银河证券股份有限公司上海分公司	6598.40
300189	光大转融	6636.00	002211	信达新材	2	国海证券股份有限公司上海分公司	6097.00
300144	宋城演艺	6031.80	002343	荣泰转融	2	光大证券股份有限公司上海分公司	6019.56
600509	中国铝业	5880.00	002369	南京转融	2	国泰君安证券股份有限公司上海分公司	5893.90
002279	久联转融	5436.00	002530	丰华转融	2	西藏证券股份有限公司上海分公司	5425.00
000530	华鲁转融	5425.00	002580	成农转融	2	国信证券股份有限公司深圳分公司	5200.00
002594	比亚迪	4992.90	300053	欧陆转融	2	海通证券股份有限公司上海分公司	4920.90
002079	苏州银行	4735.50	300091	金通转融	2	光大证券股份有限公司深圳分公司	4500.00
600879	华安转融	4500.00	300122	广生转融	2	海通证券股份有限公司上海分公司	4298.40
600012	皖通转融	4450.00	300144	信达新材	2	海通证券股份有限公司上海分公司	4277.70
600036	招商转融	4208.43	601169	神华转融	2	华泰证券股份有限公司上海分公司	4012.20
002406	志邦转融	4193.28	300028	国脉电气	2	中信证券股份有限公司上海分公司	3816.00
601939	建设银行	4019.98	300296	科昌转融	2	光大证券股份有限公司上海分公司	3704.40
002210	华信转融	3704.40	300329	海信转融	2	光大证券股份有限公司上海分公司	3621.60
300329	海信转融	3621.60	600016	民生转融	2	东北证券股份有限公司上海分公司	3568.50
300016	民生转融	3620.00	600036	招商转融	2	方正证券股份有限公司上海分公司	3483.00
300165	天润转融	3518.00	600225	天润转融	2	东方证券股份有限公司上海分公司	3420.00
600582	天丰转融	3420.00	600519	贵州转融	2	光大证券股份有限公司上海分公司	3402.00
002555	国海转融	3402.00	600882	荣泰转融	2	中信证券股份有限公司上海分公司	3373.00
300355	荣泰转融	3385.00	601006	大秦转融	2	国泰君安证券股份有限公司上海分公司	3325.00
300159	新研转融	3353.90	601166	兴业转融	2	国泰君安证券股份有限公司上海分公司	3283.00
601126	四方转融	3256.80	601169	神华转融	2	光大证券股份有限公司上海分公司	3224.10
002332	仙鹤转融	3211.20	601318	中国平安	2	中信证券股份有限公司上海分公司	3102.58
601901	方正转融	2987.79	601328	交通转融	2	中国建设银行股份有限公司上海分公司	2987.79
601258	光大转融	2821.00	000001	平安转融	2	中国建设银行股份有限公司上海分公司	2964.00
601318	中国平安	2593.56	000002	万科转融	1	华泰证券股份有限公司上海分公司	2753.50

王鹏/制图

前5月收益惨淡 6月继续悲观

调查显示,今年前5个月近六成的投资者亏损超10%;超四成投资者看跌6月行情

谢祖平

本周上证指数虽然在冲高至2057点之后有所回落,但全周一直保持在20日均线上方运行,日均成交额超过600亿元,较上一周有所放大。同时,从创业板指数看,继上周大涨5.67%之后,本周再度上涨1.71%,并突破了1571点以来下降通道上轨的压制,股指全周都在30日均线上方运行,成交量亦放大。这些都显示出前期持续弱势调整的格局有所改观。在当前多空交织的市场环境下,A股6月份是否会有惊喜呢?

此次联合调查,分别从“今年前5个月您的收益状况如何?”、“您对6月份上证指数的走势有何看法?”、“您对6月份创业板指数的走势有何看法?”、“您对房地产板块6月份的走势有何看法?”和“您认为6月份存款准备金率会下调吗?”5个方面展开,调查合计收到1139张有效投票。

前5个月收益惨淡

5月最后一个交易日沪深两市股指涨跌各异,上证指数微跌1.39点,今年前5个月上证指数累计下跌3.63%;而深成指和中小板指数分别下跌9.32%和6.59%,创业板指数微涨1.05%。从个股涨跌情况看,涨跌幅数比为1265:1217,前5个月21只个股涨幅超过100%,85只个股涨幅在50%至100%,1151只个股涨幅在50%以内。相比之下,658只个股跌幅在10%以内,537只个股跌幅在10%至30%之间,22只个股跌幅超过30%。

不过,关于“今年前5个月您的收益状况如何?”的调查显示,选择“盈利10%以上”、“盈利10%以内”、“盈亏平衡”、“亏损10%以内”和“亏损10%以上”的投票数分别为130票、98票、184票、65票和662票,所占投票比例分别为11.41%、8.60%、16.15%、5.71%和58.12%。只有两成的投资者今年前5个月实现盈利,而接近六成的投资者亏损在10%以上。

不难看出,A股普通投资者收益依然大幅跑输市场。这一方面有投资者自身操作的问题,另一方面也与A股制度建设尚不健全有一定关系。考虑到国内证券市场制度建设尚需进一步完善,当前投资者要保护自身利益不受损害应尽量减少追涨杀跌的投机操作。

6月行情不乐观

统计显示,2001年至2013年13年间上证指数月线6涨7跌,股指仅2002年和2009年6月涨幅超过10%,其他4个年份涨幅在2%以内。而7个下跌的年份仅2004年6月份的跌幅为2.49%,其他6个年份跌幅均超5%。尤其是2008年和2013年的6月,股指跌幅分

别达到20.31%和13.97%。

从最近4个月的走势来看,上证指数月K线呈现出小阴小阳的格局,涨跌均相对有限。而最近6个月则重复两阴一阳的走势,加之股市谚语“五穷六绝七翻身”,这是否意味着今年6月份上证指数将小幅回落呢?

关于“您对6月份上证指数的走势有何看法?”的调查显示,选择“震荡上扬”、“区间整理”和“震荡下跌”的投票票数分别为336票、326票和477票,所占投票比例分别为29.50%、28.62%和41.88%。从调查结果上看,虽然对6月份看淡的投资者比例最高,但也仅比看多的比例高出一成。显示近期上证指数从低位温和回升后,投资者情绪趋于稳定,对市场的预期也有所转暖。

创业板指数月K线在三连阴之后,5月份上涨了2.72%,成交量较4月份也有所放大。创业板个股活跃度也较之前显著回升。那么,6月份创业板指数是否有进一步表现的机会呢?

关于“您对6月份创业板指数的走势有何看法?”的调查显示,选择“震荡上扬”、“区间整理”和“震荡下跌”的投票数分别为293票、358票和488票,所占投票比例分别为25.72%、31.43%和42.84%。从调查结果上看,看淡创业板的投资者比例依然较低,只有四分之一。不过,与上周的调查相比,看跌的比例也由超过六成降低到42.84%。从中可以看出,随着近期创业板指数震荡走高,投资者对于创业板市场的悲观预期也有所改观。反过来,投资者对于以创业板为代表的小盘题材股的看法趋于稳定,也在一定程度上助长了小盘题材股的炒作。

地产股即将见顶

国内房地产市场价格在经过2012年和2013年的上涨之后,今年出现停滞。面对成交量的萎缩,部分房企也下调了销售价格,随后芜湖、宣城、铜陵、杭州、宁波、无锡等城市相继出台楼市新政,部分地区限购政策松动。加之京津冀概念升温,廊坊发展、中南建设以及金地集团等地产股遭到资金炒作。这是否意味着地产股后市仍存在较大机会呢?

关于“您对房地产板块6月份的走势有何看法?”的调查显示,选择“仍会继续走强”、“即将见顶回落”和“看不清”的投票数分别为163票、553票和423票,所占投票比例分别为14.31%、48.55%和37.14%。从调查结果上看,只有不到15%的投资者认为地产股会继续走强,而认为地产股将见顶回落的比例则接近五成。

短线超买 A股面临结构性调整

曾博

本周是5月份的最后一个交易日,周五收市后周线与月线形态也最后敲定。5月30日,上证指数报收2039.21,下跌0.07%;深成指收于7364.83,上涨0.32%;创业板报收1318.13点,上涨0.30%。成交方面,创业板明显比主板市场活跃,量能成逐日放大趋势。

成交低迷制约反弹

本周市场整体小幅上扬的走势。近几周的政策面可谓暖风频吹。5月12日受新国九出台利好刺激,上证指数大涨2.07%;5月19日,证监会定调年内新股数量,市场再次重返2000点之上。本周市场结束2000点的争夺,选择温和放量上攻。从政策底到市场底,2000点成为其中期底部得到投资者的普遍认同。其对于本阶段的温和反弹,笔者的心态还是较为谨慎。

从资金压力来看,上证指数的周线面临存量资金套牢盘的压力。我们可以清晰地发现,4月18日的上证指数周成

别达到20.31%和13.97%。笔者认为,近年来限购政策在一定程度上打击了房地产的投机需求,在某种程度上缓解了房价的上涨压力,若在房价刚见松动时便完全放开限购,不排除投机资金涌入,再度推高房价。故个人认为,管理层在现阶段保持政策连续性的可能性较大,房地产企业面临着洗牌的风险,地产股机会或仍在于震荡低吸而非追高买入。

降准可能性低

面对经济增速放缓,近期如摩根大通等投行认为央行将适时降低存款准备金率,而国债期货TF1406合约连续5个交易日上涨,国债期货当季合约周涨幅达到1.09%。另一方面,人民日报也发文称,以往通过宽松货币“花钱买经济增速”的旧戏不会重新上演。那么,投资者对于下一步的货币政策又有怎样的预期呢?

关于“您认为6月份存款准备金率会下调吗?”的调查显示,选择“会”、“不会”和“看不清”的投票数分别为293票、510票和336票,所占投票比例分别为25.72%、44.78%和29.50%。从调查结果上看,25.72%投资者认为会降准,而44.78%的投资者认为不会降准,认为不会降准的投资者占有明显优势。

虽然降准可以缓解资金的流动性压力,对于短期经济会有提振作用,但笔者认为,近年来国内货币投放量一直处于高位,社会并不缺乏资金,问题主要在于大量资金游离在实体经济之外的地产等领域,造成货币流动性降低。降准虽能解一时的问题,但弊端也不小。因此,政策的着力点应该是如何引导资金从地产等领域进入实体经济,增强货币的流动性。

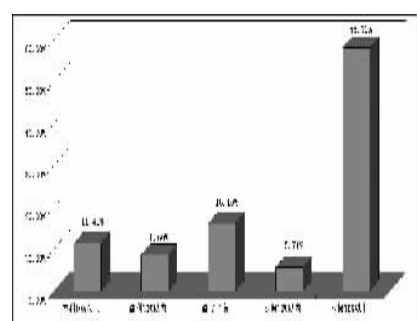
短线不宜太悲观

综合以上调查结果,投资者今年前5个月收益普遍不理想;对6月份的走势仍保持悲观;此外,对于地产股机会和降准在判断上,投资者也较为谨慎。

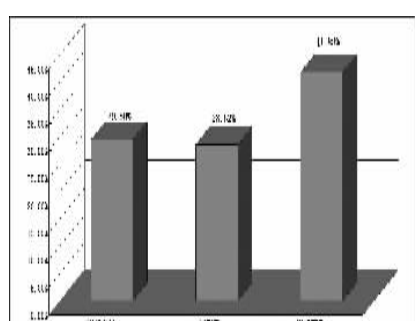
笔者认为,受新股发行(IPO)可能重启以及国内经济增速主动减缓等因素影响,A股市场出现持续上涨的趋势性机会不大。不过,创业板指数近日向上突破了前期下降通道上轨压力,预示着其中短期的弱势格局有所转变,投资者的信心也随之提振。而从上证指数日K线图上看,虽然上证指数仍处于低位运行,但是煤炭、有色等资源股不时活跃,软件等板块也有不错表现,令上证指数维持在20日均线上方运行,股指的部分中短期技术指标也有所转好。因此,预计后市股指仍有一些表现的机会,投资者短期仍可多一些乐观,主动把握一些事件性因素带来的投资机会。

(作者系大智慧股票分析师)

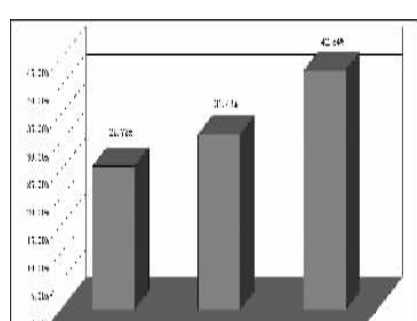
一、今年前5个月您的收益状况如何?



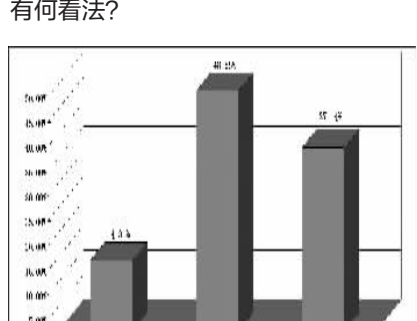
二、您对6月份上证指数的走势有何看法?



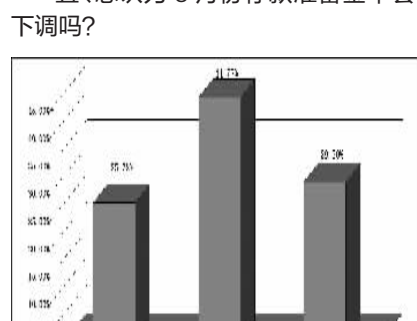
三、您对6月份创业板指数的走势有何看法?



四、您对房地产板块6月份的走势有何看法?



五、您认为6月份存款准备金率会下调吗?



数据来源:大智慧投票箱

轻仓持股 谨慎操作

技术面上,中期上来看上证指数还处于以今年1月份的低位1984点为下档支撑位的下跌三角形之中,因此要形成新的上涨趋势,3月份的低点1974点一定要坚决的打破,杀出恐慌盘来,上涨的空间才能打开。从短期来看,创业板还将继续强势震荡,短期的机会还将扎堆于中小板与创业板中。未来率先上市的新股中,中小板和创业板公司将占到六成以上。操作上,可将上证指数2000点作为分水岭,2000点上方保持二到三成仓位谨慎做多,下破2000点短期可加仓至五成。(作者系中航证券分析师)

**中航证券有限公司**  
AVIC SECURITIES CO., LTD.

**共同成长 财富中航**

客服热线: 400 8866 567