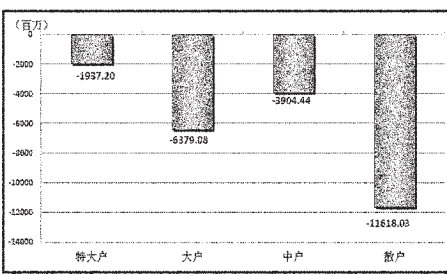


更多精彩数据请浏览
STCN
 证券时报网·中国
<http://data.stcn.com>

逾三成货基7日年化收益率均值超5%

资金策市 | Money Flow |

各类资金当日净流量对比



市场资金动态

行业	涨幅 (%)	资金净流量 (亿元)	特大户 (亿元)	大户 (亿元)
沪深300	-1.54	-66.82	-9.72	-20.11
上证180	-1.40	-43.83	-8.23	-12.47
深证成指	-1.60	-11.96	-1.39	-4.21
中小板指	-2.62	-19.95	-1.90	-6.23
大盘股	-	-38.56	-7.45	-11.96
中盘股	-	-69.88	-7.54	-20.69
小盘股	-	-129.95	-4.38	-31.14

资金净流出行业前十

行业	资金净流出 (亿元)	主力资金 (亿元)	散户 (亿元)	回报 (%)
信息服务	-46.53	-18.98	-20.69	-3.74
机械设备	-21.70	-5.41	-12.40	-2.29
电子元器件	-17.09	-5.77	-8.45	-3.13
交通运输	-16.11	-6.10	-7.50	-2.46
化工	-15.29	-4.08	-8.63	-1.93
医药生物	-13.27	-4.60	-6.34	-1.79
房地产	-12.49	-4.48	-5.83	-2.21
证券信托	-10.89	-5.05	-4.07	-2.15
有色金属	-10.17	-3.03	-5.37	-2.14
建筑材料	-9.93	-2.85	-5.35	-1.95

每日个股资金净流入(出)前十

净流入排名				
代码	简称	资金净流入 (亿元)	主力资金 (亿元)	日涨跌幅 (%)
600516	方大炭素	1.15	0.53	5.63
600522	中天科技	0.50	0.64	-1.56
600499	科达洁能	0.50	0.46	-0.63
600506	香梨股份	0.43	0.13	1.37
603308	应流股份	0.43	0.11	7.13
600651	飞乐音响	0.40	0.05	4.30
600739	辽宁成大	0.39	0.16	1.36
600822	上海物贸	0.38	0.14	9.17
600889	南京化纤	0.35	0.24	0.00
300200	高盟新材	0.35	0.15	10.05

净流出排名				
代码	简称	资金净流出 (亿元)	主力资金 (亿元)	日涨跌幅 (%)
600536	中国软件	-2.78	-0.83	-10.00
000511	煨碳新材	-2.73	-1.05	-6.09
002190	成飞集成	-2.58	-1.58	-6.68
601318	中国平安	-2.56	-2.13	-1.09
600109	国金证券	-1.98	-1.06	-4.39
600410	华胜天成	-1.82	-0.98	-6.48
600588	用友软件	-1.70	-0.67	-10.02
000977	浪潮信息	-1.60	-0.71	-6.99
600309	万华化学	-1.50	-0.81	-3.88
600030	中信证券	-1.46	-0.99	-2.01

个股连续流入(出)天数排名

连续流入				
代码	简称	连续流入天数	累计净流入 (亿元)	累计涨跌幅 (%)
600592	龙溪股份	17	7.16	-0.47
601601	中国太保	12	5.20	5.97
600506	香梨股份	8	2.59	28.65
002430	杭氧股份	8	0.91	8.11
000806	银河投资	8	0.55	9.78

据STCN资金流向快报 (<http://data.stcn.com/statisticalData.shtml>) 数据显示,6月19日,沪深两市共流出资金238.39亿元,连续第3个交易日净流出。其中,沪市净流出95.46亿元,深市净流出142.93亿元。主力资金合计流出83.16亿元。

指数方面,上证180指数成份股合计资金流出43.83亿元,深证成指成份股资金流出11.96亿元。沪深300指数成份股资金流出66.82亿元。以股本规模计,流通股中大盘股资金流出38.56亿元,中盘股资金流出69.88亿元,小盘股资金流出129.95亿元。

行业方面,按照衍生申万一级行业分类,有25个行业资金净流出,其中信息服务流出资金46.53亿,有较明显的资金出逃现象。房地产业已连续6个交易日净流出资金,共流出资金32.92亿,为行业连续流出天数榜第一。

龙溪股份已连续17个交易日净流入资金,累计流入资金7.16亿,个股连续流入天数榜首位。梅雁吉祥已连续26个交易日净流出资金,累计流出资金0.45亿,为个股连续流出天数榜第一。

股指期货方面,IF1406合约收报2135.60,下跌1.35%;成交14.43万手,持仓量减16488手,收报2.22万手。(黄舒斌)

去年年中直接推高余额宝等产品收益率的“钱荒”现象让投资者记忆犹新,转眼一年过去,今年以来,央行两次定向降准以及公开市场操作,让市场紧绷的神经得以舒缓。

在资金面相对宽松的背景下,仍有75只货币基金(A/B类份额分开计算)7日年化收益率年内算术平均值超5%,占比36.06%。另外,6月18日货币基金7日年化收益率显示,206只货币基金7日年化收益率平均值为4.427%,其中,23只货币基金7日年化收益率低于银行一年期定期存款利率(3.25%)。

作为第一只互联网金融产品,余额宝上线至今已走过一年的时间,在余额宝效应的带动下,网络金融创新的浪潮被进一步推高,诸多“宝宝”类产品相继诞生。今年年初,余额宝曾创下6.763%最高7日

年化收益率,与此同时,余额宝成功跻身全球十大基金之列。

凭借余额宝规模迅速扩张,天弘基金一举击败华夏等老牌基金公司,成为国内最大基金管理公司。数据显示,截至一季末,余额宝的资产净值为5412.75亿元。在市场利率趋向平稳背景下,余额宝等产品7日年化收益率也日渐趋理性。

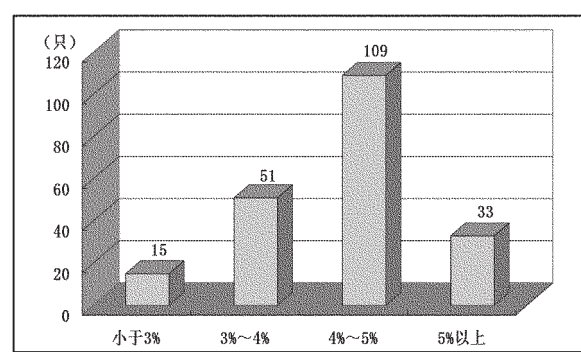
6月18日,上海银行同业拆放利率(Shibor)显示,除两周利率上涨94.3个基点外,其余短期利率均维持小幅波动。资金面宽松,货币基金收益率也暂时难以高企。目前,仅有嘉实保本基金B、嘉实保本基金A和益民货币等33只货币基金7日

年化收益率维持在5%以上,占比不足两成。

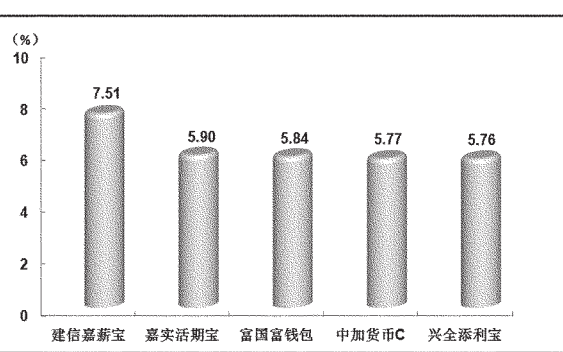
值得一提的是,5月刚刚成立的富国基金管理有限公司旗下的富国富钱包,是富国基金与百度、广东联通联手,面向新老用户提供的首款通信理财产品。目前富国富钱包7日年化收益率高达6.053%,收益率遥遥领先于众多宝宝类产品。

从206只货币基金创下年内最高7日年化收益率日期来看,逾七成基金最好水平集中在一季度。比如大成增利B,曾在1月22日创下13.803%的7日年化收益率,不过很快就下降至5.5%左右。6月18日,大成增利B的7日年化收益率仅为4.541%,相比曾经的风光,逊色不少。从货币基金7日年化收益率年内均值来看,嘉实活期宝、富国富钱包等75只货币基金7日年化收益率超过5%,表现抢眼,其中近半数从去年下半年以来成立基金。(陈文彬)

货币基金7日年化收益率分布

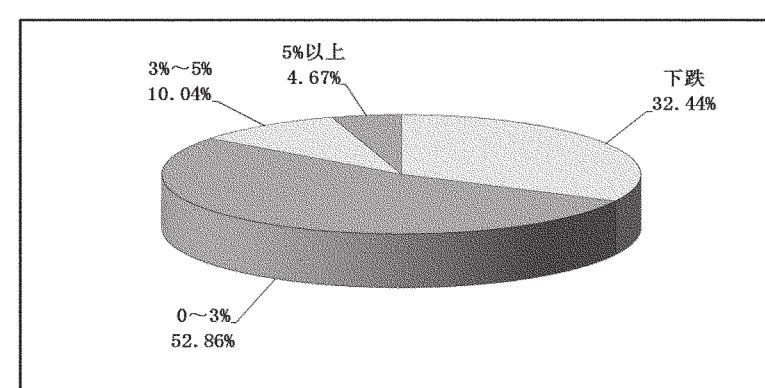


7日年化收益率年内均值前五货基



六成高比例换股基金4月份以来净值正增长

偏股基金4月份以来净值增长率分布



进入二季度以来,市场依然缺乏明显亮点,近期,在政府的一些宏观经济政策刺激下,上证指数一度突破2050点前期反弹高点。统计显示,一季度287只偏股基金高比例换股(更换5只以上重仓股),4月份以来平均净值增长率为0.60%,其中六成净值增长率为正。

对去年四季度前成立的813只偏股基金进行统计后发现,287只基金一季度进行高比例换股,占比35.30%。一般来说,基金高比例换股往往基于对未来宏观经济形势变化和产业结构调整的判断,积极换股谋求高收益。从目前整体市场表现看,积极换股并未给基金带来超额收益。数据显示,4月份以来,813只偏股基金平均净值增长率为0.91%,高比例换股基金平均增长率低于整体水平0.31个百分点。

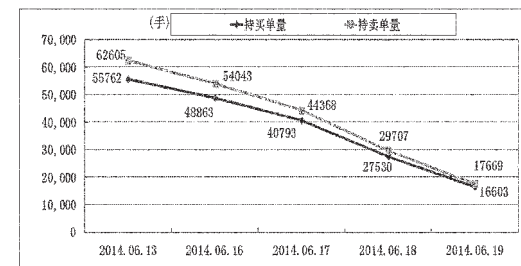
然而,高比例换股也为部分偏股基金带来好运,浦银安盛基金旗下的浦银红利、浦银稳健和浦银生活3只基金一季度更换了全部的重仓股,表现颇为激进。对比3只基金重仓股发现,3只基金的重仓股板块分布较为均衡,每只基金重仓个股均为主板个股。由于同门基金重仓股具有较高重合率,在一荣俱荣效应下,3只基金4月份以来净值增长率分别为9.01%、7.99%和7.59%,净值增长位居前列。与之相对的是,海富通国策、万家灵活和中海新能源等一季度进行积极换股基金,4月份以来净值处于下跌状态,积极换股并未带来业绩增长。(陈文彬)

偏股基金4月份以来净值增长率排名

基金代码	基金简称	一季度重仓股更换数量(只)	一季度净值增长率(%)	4月份以来净值增长率(%)	今年以来净值增长率(%)	基金公司
590008	中邮战略	5	11.35	14.05	27.00	中邮创业
080005	长盛红利	5	3.85	9.63	13.85	长盛
519115	浦银红利	10	4.37	9.01	13.77	浦银安盛
000279	华商红利	4	-8.25	8.21	-0.71	华商
519120	浦银战略	10	1.59	7.99	9.71	浦银安盛
470028	汇添富责任	7	-8.59	7.87	-1.40	汇添富
213006	宝盈核心A	5	4.85	7.83	13.05	宝盈
519113	浦银生活	10	3.01	7.59	10.83	浦银安盛
000241	宝盈核心C	-	-4.53	7.46	12.33	宝盈
080012	长盛电子	3	5.54	7.43	13.38	长盛
163807	中银优选	1	2.22	7.18	9.56	中银
213003	宝盈策略	5	2.79	6.74	9.71	宝盈
080001	长盛成长	3	-0.76	6.69	5.88	长盛
270028	广发制造	7	-1.10	6.52	5.35	广发
163805	中银动态	4	-4.22	6.21	1.74	中银
257010	国联安鑫	5	-1.60	6.15	4.44	国联安
257002	国联安优	5	-10.13	6.11	-4.64	国联安
630010	华商盛世	2	-5.25	5.88	0.31	华商
630011	华商价值	2	8.53	5.84	14.86	华商
240017	华宝新兴	3	-1.46	5.84	4.30	华宝兴业
257050	国联安主题	4	-9.45	5.72	-4.27	国联安
400003	东方精选	2	-4.63	5.68	0.79	东方
162607	景顺资源	2	-9.67	5.63	-4.58	景顺长城
580008	东吴新兴产业	8	0.90	5.62	6.57	东吴
590003	中邮实业	4	0.39	5.56	5.97	中邮创业
160505	博时主题	1	-4.36	5.52	0.92	博时
630016	华商灵活	3	-2.22	5.46	3.12	华商
150919	银华锐进	-	-36.11	5.43	-32.64	银华
570008	诺德主题	5	-6.93	5.41	-1.90	诺德
400015	东方增长	2	-0.77	5.39	4.58	东方
070002	嘉实增长	2	-7.39	5.37	-2.42	嘉实
161609	融通动力	5	-5.17	5.36	-0.09	融通
240009	华宝策略	3	-3.77	5.22	1.25	华宝兴业
630008	华商策略	1	-0.89	5.18	4.24	华商
240004	华宝动力	3	3.77	5.09	9.05	华宝兴业
450007	国富成长	6	-7.84	5.09	-3.16	国富
710001	富安达优	4	4.65	5.08	9.96	富安达
519702	交银趋势	5	-8.39	5.05	-3.75	交银
100039	富国主题	10	-2.05	5.01	2.85	富国
166019	中欧智选	8	0.75	4.87	5.66	中欧

(注:基金数据截至6月18日。专题数据由证券时报中心数据库提供,数据来源于基金公司公告,若有出入,请以公告为准)

前20名会员持仓单量和卖单量合计



中金所结算会员成交持仓排名

名次	会员简称	持仓量(手)	持仓量(手)	持仓量(手)	持仓量(手)
1	华泰期货	13,157	17,969	1,261	752
2	国泰君安	19,556	3,865	2,171	-829
3	中信期货	15,209	15,053	1,847	-657
4	国泰君安	14,619	-21,678	1,709	-565
5	国泰君安	10,966	-10,057	8	-2,103
6	中融期货	10,907	16,961	6	4
7	中融期货	10,189	13,086	712	257
8	中融期货	10,066	-9,057	634	-1,210
9	中融期货	9,424	-2,966	9	-156
10	中融期货	9,065	11,000	9	-171
11	中融期货	7,288	-14,571	11	-999
12	中融期货	6,315	-7,201	317	-369
13	中融期货	6,317	-6,335	425	-213
14	中融期货	6,174	-7,178	369	-58
15	中融期货	5,302	-12,175	369	-106
16	中融期货	5,220	-12,175	369	-106
17	中融期货	5,105	-18,857	325	-1,048
18	中融期货	4,961	-5,005	313	119
19	中融期货	4,507	-5,259	309	-458
20	中融期货	4,507	-5,259	309	-458

(合约IF1406,数据截至2014.6.19)

主力合约期货行情

品种	开盘价	最高价	最低价	收盘价	结算价	涨跌	成交量	持仓量
白糖	4125	4175	4121	4147	4147	35	908184	453550
黄金	255.65	258.10	255.08	257.85	256.35	2.65	144764	208472
豆粕	13455	13490	13395	13400	13400	15	92352	329324
橡胶	3008	3023	3000	3014	3014	-1	1592270	2079866
玉米	13970	14065	13960	13995	14000	-60	4778	8888
菜油	14409	14450	14390	14400	14400	168	16	20
棉花	1410	1410	1410	1410	1410	6	17356	47470
螺纹钢	2320	2320	2320	2320	2320	-1	1700	294
焦炭	1409							