



## 上海宝弘资产

ShangHai BaoHong Asset

### 上市公司股权投资专家

www.baohong518.com 大宗交易/股票质押融资/定向增发

上海运营中心: 021-50592412、50590240  
北京运营中心: 010-52872571、88551531  
深圳运营中心: 0755-82944158、88262016

## ■大宗交易 | Block Trade |

# 产业景气回落个股大宗交易折价攀升

秦洪

虽然A股市场本周大幅下跌,但大宗交易博弈显得较为平淡。一方面,大宗交易成交价格并未出现异常波动,本周四股市大跌,折价率也相对平稳。另一方面,大宗交易博弈各方仍然延续着前几个交易日的平稳心态,机构专用席位依然相对活跃,说明机构资金之间的倒仓行为仍在进行。

不过,平淡之中也出现了一个新的特征,那就是产业景气回落,或者产业景气分歧较大的品种,大宗交易的折价率出现了相对扩大的态势。

比如周四的卧龙地产,折价率超过了10%的惯例。与此同时,与地产密切相关的康力电梯等个股的折价率也达到了近8%。相对应的是,小市值品种的欣旺达等个股的折价率则低于5%。如此态势,说明了影响大宗交易成交价格的因素发生了较大变化。前两年,大宗交易成交价格的折价率是以股本大小为主要依据:股本大的,折价率小;股本小的,折价率就高。因为股本小、市场流动性不足,甚至会出现大宗交易数量超过当日二级市场成交数量的情况。既如此,大宗交易承接专业户的确需要更高的折价率来提高安全边际。

随着近来小市值个股活跃度提升,使得市场的投资心态出现了变化,即不再以股本大小来判断大宗交易折价率。与此同时,市场逐步开始以产业景气度为大宗交易折价率的判断依据。由此可

以看到,近期地产、钢铁、水泥等相关行业上市公司的大宗交易折价率明显提高。

## 重点个股点评

**欣旺达(300207):**公司产品包括手机数码类锂离子电池模组,主要应用于手机、MP3/MP4、数码相机等。笔记本电脑类锂离子电池模组,主要应用于笔记本电脑、上网本、平板电脑、电子书等。动力类锂离子电池模组,主要应用于电动工具、工业移动照明、医疗设备等。公司产品定位于下游客户中的中高端品牌商,已进入苹果、飞利浦等国内外知名品牌厂商的供应链体系。目前又切入到小米手机产业链,小米公司2013年共销售手机1870万台,增长了160%。业内人士预计,小米2014年全年有望出货4000万台,继续高速增长,如此就有望驱动着公司业务的发展。因此,近期虽然大宗交易成交价格的折价率尚强,但股价支撑力度尚强,可跟踪。

**兄弟科技(002562):**公司是国内最早生产铬鞣剂的企业,凭借产品质量及品牌优势,铬鞣剂价格相比国内同行有明显优势,目前销售情况良好。公司皮革助剂是一种非标产品,产品种类繁多,市场空间巨大,利润稳定,是公司未来重点发展的项目之一。而在维生素K3、维生素B1等领域,公司也拥有较强的竞争优势。近年来,受益于环保压力,这些产品价格均出现了大力度的回升,从而驱动着公司股价的活跃,值得跟踪。

(作者系金百灵咨询分析师)

## 本周大宗交易排行榜

成交金额排名			上榜次数排名			买入金额排名		
代码	名称	金额(万元)	代码	名称	次数	代码	名称	金额(万元)
002572	索菲亚	40080.00	002289	宇顺电子	12	机构专用		134739.1
600110	包钢股份	39489.64	600109	国金证券	12	中国国际金融有限公司上海海中路证券营业部		42640.36
600759	正和股份	27924.40	002572	索菲亚	11	山西证券股份有限公司深圳华强路证券营业部		19490.00
300122	智飞生物	24914.24	300207	欣旺达	11	广发证券股份有限公司西会西会大道证券营业部		18660.83
600580	卧龙地产	22750.00	002342	巨力索具	5	国泰君安交易单元 010000		10967.88
300207	欣旺达	22597.30	600173	卧龙地产	5	中信证券 浙江 海康路证券营业部		10938.00
600284	浦东建设	21667.86	600759	正和股份	5	东方证券股份有限公司上海黄浦区中华路证券营业部		10560.00
000793	华谊传媒	18784.96	000831	五矿稀土	4	申银万国证券股份有限公司深圳红荔西路营业部		10514.23
600109	国金证券	15600.00	002268	宜士通	4	申银万国证券股份有限公司汕头海滨路证券营业部		10482.90
000776	广发证券	14928.83	600010	包钢股份	4	中信证券股份有限公司上海长寿路证券营业部		10151.20
000732	聚兴能源	14842.33	000793	华谊传媒	3	中信证券股份有限公司上海世纪大道证券营业部		9620.00
601208	东材科技	13167.20	002006	ST 精功	3	开诚证券有限责任公司开诚证券有限责任公司总部		9576.00
002544	鸿源股份	11594.16	002327	富春环保	3	中国银河证券股份有限公司北京中关村大街证券营业部		7469.60
600525	长运物流	10514.23	000572	东江环保	3	中国银河证券股份有限公司武汉中南路证券营业部		7336.00
000002	万科A	9382.63	300179	四方达	3	国开证券股份有限公司北京中关村大街证券营业部		7099.96
600638	新黄浦	8333.00	300236	上海凯泰	3	长江证券股份有限公司上海南京东路证券营业部		6558.00
002268	宜士通	7512.71	600499	科达洁能	3	国泰君安证券股份有限公司上海徐汇区东陆路证券营业部		6144.71
002342	巨力索具	7168.60	601208	东材科技	3	海通证券股份有限公司上海民生路证券营业部		6101.46
002672	荣信股份	6871.90	000697	陈百有	2	海通证券股份有限公司上海南京东路证券营业部		5900.90
000777	中航科技	6114.90	000732	聚兴能源	2	中信证券股份有限公司北京中关村大街证券营业部		5718.00
600173	卧龙地产	6101.46	000777	中航科技	2	中国建设银行股份有限公司广州天河路证券营业部		5677.60
000206	ST 精功	5961.74	002367	康力电梯	2	海通证券股份有限公司上海南京东路证券营业部		5472.00
601006	大秦铁路	5671.07	002400	省广股份	2	招商证券股份有限公司哈尔滨长江路证券营业部		5396.00
300164	通源石油	5472.00	002410	广联达	2	广发证券股份有限公司佛山江湾路证券营业部		4963.60
601098	中国铁建	5396.00	002541	鸿源股份	2	信达证券股份有限公司北京东直门大街证券营业部		4831.95
002410	广联达	4984.00	002574	明诚药业	2	中信证券股份有限公司武汉徐家湾大街证券营业部		4495.00
002144	宏达高科	4495.00	300091	金通灵	2	浙商证券股份有限公司台州环东东路证券营业部		4487.44
002250	联化科技	4487.44	300122	智飞生物	2	华泰证券股份有限公司上海南京东路证券营业部		4414.88
300200	高盟新材	4420.00	300164	通源石油	2	信达证券股份有限公司深圳南山大道证券营业部		4321.20
002289	宇顺电子	4256.92	300169	天晟新材	2	海通证券股份有限公司北京工人体育场北路证券营业部		4073.25
002697	红墙转债	4005.96	300185	通裕重工	2	国信证券股份有限公司深圳红岭中路证券营业部		4005.96
000831	五矿稀土	4002.00	300193	佳士科技	2	海通证券股份有限公司上海南京东路证券营业部		4000.00
600499	科达洁能	3446.10	300200	高盟新材	2	中国建设银行股份有限公司上海南京西路证券营业部		3326.30
300169	天晟新材	3360.00	600728	信德新材	2	海通证券股份有限公司上海南京西路证券营业部		3120.00
002005	德豪润达	3300.00	601006	大秦铁路	2	中信证券股份有限公司上海南京东路证券营业部		3000.40
603399	新华宇	3076.00	601313	百润股份	2	中国银河证券股份有限公司南京湖南路证券营业部		2488.76
002675	东南股份	3072.00	601539	首航节能	2	海通证券股份有限公司上海南京东路证券营业部		2210.00
601208	东材科技	2796.78	000022	粤传媒	2	中国银河证券股份有限公司北京中关村大街证券营业部		2109.54
000819	信达地产	2479.95	000338	荣泰股份	2	海通证券股份有限公司南京太平门街证券营业部		2107.44
000697	陈百有	2360.00	000423	东源药业	2	海通证券股份有限公司南京太平门街证券营业部		2098.00
000799	富奥通	2352.00	000538	三昌新材	2	国信证券股份有限公司烟台莱州路证券营业部		2048.74
601339	百润股份	2304.00	000651	格力电器	2	华泰证券股份有限公司苏州工业园区现代大道证券营业部		2000.00
000016	民生银行	2197.44	000776	广发证券	2	海通证券股份有限公司南京太平门街证券营业部		1956.50
000400	省广股份	2184.03	000799	富奥通	2	海通证券股份有限公司烟台莱州路证券营业部		1956.50
300193	佳士科技	2145.60	000819	岳阳兴长	2	兴业证券股份有限公司北京复兴路证券营业部		1938.20
600711	宏达矿业	2128.00	000917	广电传媒	2	第一创业证券股份有限公司东莞东莞大道证券营业部		1867.60
300183	东宏股份	2109.25	002005	德豪润达	2	华泰证券股份有限公司北京德胜门内大街证券营业部		1755.15
002311	海大集团	2098.00	002144	宏达高科	2	国信证券股份有限公司上海世纪大道证券营业部		1680.00
300298	三球生物	1938.20	002246	北化股份	2	国泰君安证券股份有限公司北京德胜门内大街证券营业部		1680.00
002387	黑牛食品	1921.28	002250	联化科技	2	中信证券股份有限公司上海南京西路证券营业部		1536.00
300134	天富科技	1867.60	002311	海大集团	2	国元证券股份有限公司合肥蜀山大道证券营业部		1456.16
002574	明诚药业	1755.15	002339	杭成电子	2	首创证券股份有限公司北京东直门大街证券营业部		1379.00
002462	嘉事堂	1602.00	002399	海普瑞	2	申银万国证券股份有限公司上海南京东路证券营业部		1284.80
601789	宁波建工	1452.00	002405	四创电子	2	华泰证券股份有限公司上海南京东路证券营业部		1206.00
002461	珠江啤酒	1379.00	002417	三友达	2	中银证券股份有限公司无锡太湖新城证券营业部		1146.00
600104	上汽集团	1268.35	002461	珠江啤酒	2	中国银河证券股份有限公司上海南京东路证券营业部		1096.48
300179	四方达	1264.80	002462	嘉事堂	2	南京证券股份有限公司南京长江路证券营业部		1040.16
300347	泰格医药	1254.40	002519	银河电子	2	西藏同信证券股份有限公司温州车站大道证券营业部		1038.03
600365	丰乐股份	1221.20	002520	日发精机	2	华泰证券股份有限公司苏州人民路证券营业部		1035.20

万鹏/制图

# 政策加码预期高 房地产拐点判断难

调查显示,1/3投资者认为未来3个月微刺激政策将加码;超1/3投资者认为房价已现长期拐点

谢祖平

本周,上证指数在冲击250日均线时遇阻回落,股指再度回探至2000点附近。而且,从周二至周四连续三个交易日的调整过程中,市场成交量有所放大,出现一定的恐慌性抛售迹象。其中,受房地产销售数据不佳以及新股发行等因素影响,房地产板块以及创业板个股表现偏弱,对市场造成拖累,加大市场的调整压力。面对疲弱的市场环境,国内经济刺激政策是否会加码,房地产市场又会何去何从呢?

为此,本次调查围绕5月份全国房价普遍环比下跌,对此轮房价调整您有何看法?、如果房价出现中期下行,对股市会有怎样的影响?、您认为未来三个月微刺激政策力度有何预期?、您认为微刺激政策能否有效扭转经济下行趋势?和您认为IPO重启对创业板个股有何影响?等5个方面展开,合计收到1176张有效投票。

## 房价走势判断存分歧

近日,国家统计局先后公布5月份房地产开发投资,以及70大中城市房地产住宅销售价格数据。统计显示,2014年1~5月全国房地产开发投资30739亿元,同比名义增长14.7%,增速比1~4月回落1.7个百分点。同时,5月份70个大中城市新建商品住宅和二手住宅价格环比上涨的城市个数分别为15个和19个,分别比4月份减少了29个和16个,下降的城市个数均为35个,分别比4月份增加了27个和13个。国内房价在持续两年多时间的大涨后出现下跌,究竟是短调呢还是重要的拐点来临呢?

关于5月份全国房价普遍环比下跌,对此轮房价调整您有何看法?的调查显示,选择“长期拐点”、中期拐点”、短期拐点”和“说不清”的投票数分别为403票、282票、232票和259票,所占投票比例分别为34.27%、23.98%、19.73%和22.02%。从调查结果上看,认为房地产出现长期拐点的比例最高,超过1/3。不过,相比之下认为中期拐点和短期拐点的比例均在两成左右。从中可以看出,认为长期拐点的投资者占比优势并不大。

显然,投资者普遍认同目前房价的调整会有所延续,但是对于国内房价中长期的走势上存在着相当大的分歧。事实上,近十余年来国内房价一路高歌猛进,丝毫不理会诸多国际大师的风险警示,屡次政策调控反而进一步催涨房价,房价上涨已成为一种习惯。目前部分地区房价的回落后不足以彻底扭转投资者对于房地产市场的判断,或许只有经历过更大的风暴洗礼,国内房地产市场才会

迎来真正的成熟。

## 地产股影响偏负面

周四A股市场出现普跌,房地产股也出现较大幅度回落,对短期股指的压力不容忽视。尤其是深市地产股所占的权重较大,房地产板块的走弱直接影响着深成指的涨跌。那么,国内房价若进一步下调,股市会因此而大跌,还是会迎来绝地反击呢?

关于“如果房价出现中期下行,对股市会有怎样的影响?”的调查显示,选择“重大负面影响”、较大负面影响”、影响不大”和“有正面影响”的投票数分别为250票、338票、327票和261票,所占投票比例分别为21.26%、28.74%、27.81%和22.19%。从调查结果上看,四个备选项的得票率都超过两成,而且没有一个选项的得票率超过三成,投资者对于房价下调对于股市的影响程度在判断上不一致。不过考虑到选择重大负面影响和较大负面影响的合计比例达到五成,可以看出投资者偏向于认为房价下调对股市有负面影响。

此外,两成二的投资者认为房价下行对股市有正面影响,做出这种判断的理由可能因为期望资金从房地产市场流入股市,从而缓解股市的资金困局。

## 微刺激有加码可能

今年一季度我国国内生产总值GDP增速回落至7.4%,而去年全年我国GDP的增速为7.7%,在经济增速创新低的背景下,管理层定向下调存款准备金率,下调部分行业增值税率,并出台对于高铁等行业的扶持政策,政策适时适度微调的措施不断。值得注意的是,李克强总理近日表示GDP下限不超过7.5%,考虑到第一季度GDP增速7.4%,那么这是否意味着后期政策仍将频出以推动经济回升呢?

关于“您认为未来三个月微刺激政策力度有何预期?”的调查显示,其中选择“有加码可能”、与前期持平”、“力度减弱”和“说不清”的投票数分别为391票、329票、251票和205票,所占投票比例分别为33.25%、27.98%、21.34%和17.43%。从调查结果上看,只有两成的投资者认为微刺激政策力度会减弱,认为有加码可能的比例接近1/3。总体上看,投资者对于后市政策刺激微刺激有所期待,政策预期方面偏向乐观。

不过,关于“您认为微刺激政策能否有效扭转经济下行趋势?”的调

查结果显示,选择“能”、“不能”和“说不清”的投票数分别为349票、631票和196票,所占投票比例分别为29.68%、53.66%和16.67%。从投票结果上看,超过五成的投资者认为微刺激政策不会扭转经济下行趋势,显然投资者对于微刺激政策的效果并不看好。从此次国内经济增速回落来看,主要在于经济结构调整阵痛期管理层对经济的主动减速,故微刺激政策更多在于适时稳定经济运行态势,避免经济大起大落带来的冲击。

## 创业板受IPO影响大

近期新股发行(IPO)重启对创业板市场的影响可谓一波三折。此前,在IPO可能重启的预期下,创业板指数一路回落至1210点。随后,受年内新股上市数量仅100家的影响,创业板出现反弹。而近日,随着新股开始认购并冻结数千亿资金,创业板市场再现调整。那么,投资者究竟应该如何看待IPO重启对创业板的影响呢?

关于“您认为IPO重启对创业板个股有何影响?”的调查显示,选择“正面刺激作用”、影响不大”、有负面影响”和“说不清”的投票数分别为121票、271票、729票和55票,所占投票比例分别为10.29%、23.04%、61.99%和4.68%。从结果上看,认为IPO重启对于创业板有负面影响的比例超过六成,很明显投资者认为新股IPO利淡创业板,毕竟随着新股的陆续上市,小盘题材股的稀缺性将被改变,对于小盘题材股的估值势必会形成影响。

## 房价下行时间或拉长

综合以上调查结果,近期国内房地产价格疲软使得投资者对于房价的预期正在变化,投资者普遍认为,房价若中期下行对股市会有负面影响,但是对于此次房价调整的性质在判断上不尽相同;在微刺激政策方面,投资者预期力度会有所加码,但并不能有效扭转经济下行趋势。

目前部分城市受到库存压力大等因素影响,购房者持币观望的情绪渐重。部分房企为尽快回笼资金推出促销优惠措施,但是多数城市房价同比仍在继续上涨,房价仍处于历史高位区域。虽然房价回落的风险依然较大,不过由于近年来地产捆绑了国内经济,考虑到政策维稳的要求,房价下行的节奏或许会被拉长,逐步将囤积在房地产市场的资金倒逼回实体经济。为此,笔者认为,经济结构调整的趋势不会改变,未来一阶段经济主要以稳定为主,并逐步通过房价的调整减缓泡沫长期累积对经济可能产生的负面冲击。

# 政策预期扭转 市场进入弱势震荡期

孙江波

最近一个月,在政策的不断支撑下,市场经历了一个多月的横盘,选择小幅上涨。本周,市场来了个冲高回落,本周四的长阴下跌后,上证指数连续下破了60日及20日线支撑。在美股连续创历史新高背景下,A股却出现持续调整,再度逼近2000点大关,市场又重新回到起跑点。

## 资金面紧张致市场回落

市场快速调整,与资金面的紧张关系重大。虽然政策面偏暖,但资金面的巨大压力还是把大盘给打趴下了。资金面紧张表现在三方面:其一,新股申购放开,新股冻结资金数额惊人;其二,国债回购利率的飙升反映短期资金面偏紧;其三,央行展开正回购,本周净投放150亿元,较上周千亿净投放明显缩小,导致市场资金面趋紧。虽然本周美联储缩减100亿美元量化宽松QE规模,但美国仍保持涨势,未对市场造成重大影响,A股的影响因素还主要在国内。

本次新股发行重启,证监会确定下半年发行总量约100家,使新股发行节

奏又一下回到原来计划经济时代,直接减缓了当前的市场压力,将新股堰塞湖推到2015年。

我们认为,新股将成为下半年市场最为确定的投资机遇。从收益的确定性上看,打新股是首选,因为当前新股发行制度会抑制新股的发行价格,收窄一级市场获利空间,提升二级市场获利空间,将引发新一轮的打新热潮。

## 强化退市机制 有利绩优权重股走强

目前,新退市制度正在逐步完善,其改革的主要方向是:市场化、法制化和常态化;健全场内市场和场外市场的对接机制,疏通转板挂牌交易渠道,妥善安排投资者;强化刚性退市条件,规范和推动企业主动退市。

相对于此前饱受诟病的退市制度,本次退市制度改革在制度设计上重在形成多元化的退市机制,强化刚性退市,规范主动退市,设置了更多的强制退市条款。无论是主板、中小板还是创业板,当企业出现欺诈上市等重大违法行为时,将被勒令强制退市。

上述改革意味着未来炒作垃圾股的风险大幅增加,创业板也将受到负面冲击,而绩优蓝筹股则会受到追捧,大盘指数会获得一定支撑。

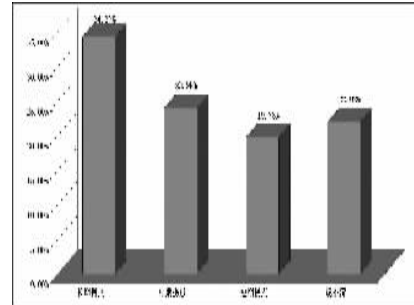
## 期权有利于稳定市场

上交所的个股期权准备已经就绪,市场预计将在下半年推出。作为新的市场衍生品,会分流市场资金,从而被一些市场分析人士视为利空。但个股期权的最基本投资策略是保险策略和备兑开仓策略,都对持有股票的投资者有利,要防范股票下跌风险,要么给持有人带来固定收益。期权的推出增加了市场的持股意愿,未来将逐步起到稳定市场的作用。

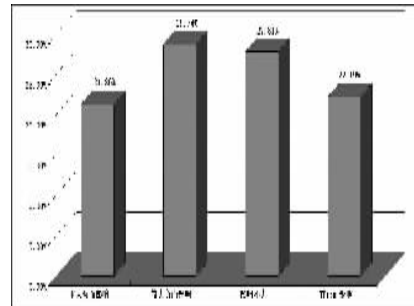
## 短期弱势盘整格局再改

资金面上,虽然央行开始定向降准,实际上开始了一定的宽松动作,但市场资金仍旧紧张。一是进入传统的半年度关口;二是下半年信贷增幅历来是下降的,资金趋于紧张;三是新股发行也将锁定不少资金。从近期的回购利率可以看到,还未到6月底就开始大幅飙升了。而

一、5月份全国房价普遍环比下跌,对此轮房价调整您有何看法?



二、如果房价出现中期下行,对股市会有怎样的影响?



三、您认为未来三个月微刺激政策力度有何预期?

