

包钢股份猛涨:大盘股高送转也疯狂

证券时报记者 朱雪莲

高送转概念大多适用于中小盘成长型股票,这次主角换成总股本高达80亿股的大块头——包钢股份(600010),高送转的游戏玩得同样疯狂。

包钢股份昨日发布公告,公司董事会审议通过相关议案,拟定2014年中期利润分配方案为每10股送0.5股转增9.5股,并派现0.125元(含税)。

一般来说,作为一家总股本高达80亿股的大盘股,包钢股份实施如此大比例送转股,这在A股市场中并不多见。根据一季报,包钢股份在一季度末每股资本公积金达1.02元,每股净资产为2.36元,即使实施每10股送0.5股转增9.5股后,其每股净资产不会跌破1元。一旦实施如此大比例送转股,包钢股份的总股本规模也增至160亿股,直接逼近钢铁老大哥宝钢股份的165亿股总股本。

包钢股份上一次的大比例送转股还得追溯到2005年。在大牛市前夜的2005年下半年,包钢股份实施10送5股转5股派2元(含税)。在2007年的最狂热阶段,公司股价最高一度上涨9倍。

事隔9年后,包钢再次拟实施高送转,其背景则是与增发相伴的转型。

同日,公司公告拟将非公开发行股票股东大会决议的有效期由24个月变更为12个月。根据此前的定增预案,包钢股份拟以3.61元/股向包括大股东包钢集团在内的七名发行对象发行不超过82.55亿股A股,募集资金不超过298亿元,主要用于收购包钢集团选矿相关资产、白云鄂博矿综合利用工程项目选矿相关资产、尾矿库资产以及补充流动资金。有报道预计相关收购将在2014年下半年完成,并断言定增计划如期实现后,包钢股份将成功转型为国内甚至是全球拥有稀土资源量最大的资源企业。

在利好的共同作用下,昨日包钢股份继前日大涨后继续高开高走,盘中多次涨停,并在14:47时封住涨停板,收涨10.02%,报5.05元。

截至昨日收盘,三季度以来,包钢股份已累计上涨39.5%。而“同门兄弟”包钢稀土涨幅落后于包钢股份,三季度至今涨21.22%。

公开交易信息显示,昨日包钢股份的买入前五家席位都是知名游资。中信证券(浙江)杭州延安路营业部、华泰证券深圳益田路荣超商务中心营业部、中信证券上海溧阳路营业部等均纷纷抢筹。不过,机构的抛盘力度也不小,在卖出前五家席位中有三家机构,每家减持均过亿,合计减持5.22亿元。

此外,包钢股份的两融交易也一直比较活跃。其中,截至8月6日,包钢股份融资买入额由前一天的1.28亿元急增至3.35亿元,融资余额也继续增至13.25亿元,继续超过当天的二级市场成交额。

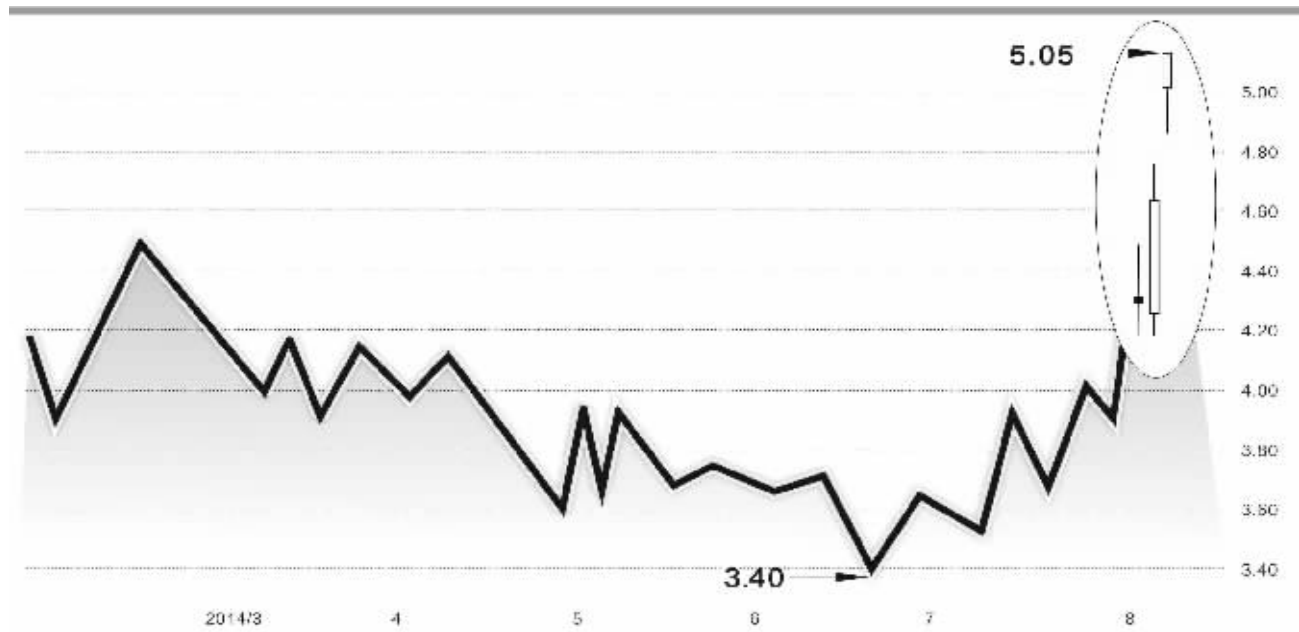
对此,一位私募人士周先生对记者表示,包钢股份当前股价不过5元出头,实施高送转后还打对价,在大股东全力支持转型稀土的预期刺激下,很容易引起嗅觉灵敏的游资关注,短线大涨也在情理之

中。不过,如果大盘不稳,投资者需要注意大起后可能大落的风险。

同时,他还指出,8月5日,包钢

稀土公告控股股东提议组建北方稀土方案获工信部备案,可以看到包钢稀土仍是集团稀土业务的主体。不过,随着

包钢股份涉足稀土业务,这两家公司之间的业务及盈利等如何平衡,值得长期关注。



证券简称	昨日收盘价(元)	昨日涨跌幅(%)	年涨跌幅(%)	市盈率(倍)	总市值(亿元)	总股本(亿股)
本钢板材	5.6900	-3.0664	90.5087	61.8087	164.8448	3.3600
首钢股份	3.0400	-2.2508	48.2927	-251.0690	160.7974	52.8939
沙钢股份	4.3000	0.0000	39.1586	248.0865	67.7794	15.7627
莱钢股份	2.5100	3.7190	22.2965	25.4959	64.3261	25.6279
安阳钢铁	2.0800	-0.4785	20.2312	10.3501	49.7886	23.9368
华菱钢铁	2.3200	-1.6949	19.5876	20.2788	69.9631	30.1565
宝钢股份	4.6900	-0.2128	17.4805	13.5512	772.5239	164.7172
包钢股份	5.0500	10.0218	17.4761	281.5687	404.1308	80.0259
鞍钢股份	3.5500	-1.1142	11.6761	49.7744	218.2898	72.3481

朱雪莲/制表 彭春霞/制图

定增机构割肉 酒钢宏兴现8亿元大宗交易

郑灶金

昨日的大宗交易中,酒钢宏兴出现一笔成交金额高达8.39亿元的交易,单笔金额为年内第四高,卖出方为华融证券客户资产管理部,接盘方为机构。该笔成交为2.68元/股,折价率为4.96%;成交量达到3.13亿股,占总股本的5%。酒钢宏兴的公告证实,该大宗交易为华融证券一款理财产品减持。

分级固利4号亏损甩卖

公告显示,华融证券管理的华融分级固利4号限额特定资产管理计划(以下简称分级固利4号)8月7日减持酒钢宏兴股份3.13亿股。本次减持后,其仍持有3.38亿股股份,占公司总股本的5.4%。

公开资料显示,分级固利4号于2013年1月18日正式成立,推广期的净参与金额为24.37亿元,主要投资于A股股票的非公开发行股票(定向增发),闲置资金可以投资于境内依

法发行的债券、债券型证券投资基金、货币市场基金等。

分级固利4号净值表现一般,成立以来净值从未超过1元,5月9日一度跌至0.5317元,此后有所回升。截至8月1日,其最新累计净值为0.7824元。而8月1日,正是酒钢宏兴近期股价的最高点。

分级固利4号因参与酒钢宏兴2013年的非公开发行股票而进入其前十大股东。酒钢宏兴当时向汇祥宏界(天津)创业投资合伙企业(有限合伙)、华融证券(管理)分级固利4号等9家投资者发行股份21.72亿股,发行价格为3.71元/股。其中,华融证券持股6.51亿股,成为酒钢宏兴第二大股东。今年1月27日该限售股解禁。

昨日分级固利4号卖出酒钢宏兴的成交价格仅为2.68元,与其参与非公开发行的3.71元相比,即使考虑分红的因素,其亏损程度也达到26.95%。不过,这已是其在相对高位卖出了。酒钢宏兴的股价最低曾跌到1.94元,随后震荡上行,7月31日涨停,次日再涨6.99%,目前股价仍在相对高位震荡。

民生加银扫货助推股价

值得注意的是,民生加银基金旗下的民生资管战略投资3号此前三次举牌酒钢宏兴。截至7月15日,该资管计划累计持有酒钢宏兴股份10.75亿股,占公司总股本17.17%。

公开资料显示,民生资管战略投资3号于2014年6月签约成立,投资范围明确规定为通过大宗交易购买酒钢宏兴不超过10.86亿股股票,闲置资金可以投资现金、银行存款、货币市场工具等低风险品种。

酒钢宏兴6月份以来频频大宗交易,加上昨天的一笔,一共有10笔,合计金额达到32.79亿元。值得注意的是,买入席位全是机构。结合酒钢宏兴的公告,多数交易应该是民生加银产品在扫货。

二级市场上,民生加银的举牌显然对酒钢宏兴股价形成正面效果。其自6月25日开始上涨,截至昨日,区间涨幅逾4成,最高涨至2.99元。不过,与定增机构的解套价3.71元相比仍有不小距离。

生命人寿二季度退出华夏银行前十股东

证券时报记者 朱雪莲

昨日,华夏银行(600015)率先发布银行第一份半年报。生命人寿旗下产品二季度已退出前十大流通股东之列,错过了华夏银行7月下旬的大涨行情。

今年上半年,华夏银行实现归属母公司净利润86.7亿元,同比增长18.77%;总资产和总负债分别较年初增长6.34%和6.31%;核心一级资本充足率和资本充足率分别为8.2%和9.95%。

对于这份半年报,不少行业分析师仍持正面看法。中金公司认为,华夏银行今年中报业绩质量上佳,因北京国企改革方案有望近期出台,华夏银行可能受益。国泰君安证券认为,华夏银行成本收入比改善,资本利用率提升。

不过,行业分析师同时指出,华夏银行上半年核销和出售力度进一步加大,资产质量压力继续

加大。此外,高华证券对于华夏银行高于同业的房地产业务敞口、低于同业的净资产回报率感到担心。

昨天,华夏银行股价并未受到半年报的激励,在整体股指下跌的市况下收跌1.59%。

半年报显示,上半年,曾因举牌而名声大振的生命人寿已在二季度悄然退出前十大股东之列。生命人寿-万能H账户最早在2013年一季度介入华夏银行,2013年三季度大幅加仓,截至2014年一季度末,生命人寿持有15782.31万股,成为第七大流通股东。不过,在二季度末,生命人寿在前十大流通股东榜单中已不见踪影。恒系成员之一的广州东欣盛投资作为新进持有者9886.24万股,成为第十大流通股东。由于银行股行情发生在7月下旬,如此来看,生命人寿与华夏银行的这波反弹失之交臂。

从近日披露业绩的西山煤电半年报来看,生命人寿-万能H账户在二季度末对该股一股未减。

禾丰牧业今日上市

禾丰牧业(603609)今日登陆上交所,发行价格为5.88元,发行市盈率为21.78倍,其所属农副食品加工行业的市盈率约为24倍。

作为东北地区销量最大的饲料企业,公司2013年饲料业务收入超过营业收入的70%。从地域上看,公司多年来耕耘东北市场,2013年东北地区收入占比达到59%。在聚焦主业的同时,公司积极向产业链上、下游延伸,上游进入饲料原料贸易领

域,下游延伸进入肉鸡屠宰加工以及其他相关业务等领域,致力打造完整的谷物-饲料-肉食产业链。

筹集资金将用于黑龙江禾丰年产24万吨饲料项目、沈阳膨化年产18万吨膨化饲料项目、农大分公司年产15万吨饲料项目等。申银万国给予其2014年22-25倍市盈率,认为其合理价格区间为8.8元-10元;海通证券则给予公司2014年20-25倍市盈率,认为对应价格区间为7.60元-9.50元。

(钟恬)

两融交易继续火热 融资关注能源股

吴璟 黄德志

最近一周(7月31日-8月6日),沪深A股市场经历大幅攀升后的回调,两融交易仍比较火热。其中5个交易日累计融资买入金额为1764.72亿元,比前5个交易日小幅增加2.90%。融资偿还金额减少2.54%,为1601.36亿元。融资余额增幅较大,截止至8月6日,融资余额为4521.18亿元,比5个交易日前增加3.75%。近5个交易日融券卖出量为3807.97万手,比前5

个交易日减少16.33%,融券余额为50.27亿元,比5个交易日前增加4.39%。

国电电力(600795):近5个交易日融资买入2.41亿元,比前5个交易日增加0.48亿元,增幅24.63%;融资余额为5.82亿元,增幅为8.33%。融资交易建议关注。

申能股份(600642):近5个交易日融资买入1.09亿元,比前5个交易日减少0.12亿元,降幅10.59%;融资余额为3.88亿元,降幅为0.32%。融资交易建议关注。(作者单位:华泰证券)

中信泰富:从受惑金融衍生品到重回实业

证券时报记者 汤亚平

仔细分析,“澳元门”事件背后,那些出售给中信泰富魔鬼结构性产品的银行也难辞其咎。

谁会下一个中信泰富?

导致巨额亏损的投资外汇累计期权合约是与多间银行签定的,其交易对手包括花旗集团、汇丰控股和法国巴黎银行。根据合约规定,每份澳元合约都有最高利润上限,当达到这一利润水平时,合约自动终止。所以,在澳元兑美元汇率高于0.87时,中信泰富可以赚取差价;但如果该汇率低于0.87,却没有自动终止协议,中信泰富必须不断以高汇率接盘,理论上亏损可以无限大。这些银行视中信泰富为“傻钱”,向其兜售了风险极大的结构性产品。

中信泰富事件后,当时人们最关心

的问题是:谁会是下一个中信泰富?里昂证券根据公开财务信息曾列举出26家涉及金融衍生品或外汇存款的港股上市公司,包括湖南有色、中国平安、上海实业等中资企业,而香港本地富豪旗下的上市公司则几乎被“一网打尽”,李嘉诚的和记黄埔、郭氏家族的新鸿基地产、李兆基的恒基地产、郑裕彤的新世界发展以及李泽楷的电讯盈科都在名单之列。不过,由于所涉及的各家银行金融衍生品或外汇产品各有不同,所以相关投资对上榜公司的盈利影响也就不尽相同。

最坏的时候已经过去

经历了一场风暴之后,中信泰富最坏的时候已经过去。进入今年7月,好消息不断传出。

首先是备受关注的中澳铁矿项目。中信泰富2013年度报告显示,中

澳铁矿已实现首批精矿粉出口,并呈现定期出口的态势。报告承认,铁矿仍承受较大亏损,但未来前景依然乐观。中澳铁矿是长达30多年的项目,中国经济的持续发展会继续推动对铁矿石的需求,中澳铁矿会为公司创造长期价值。

中信泰富特钢集团新亚星75兆瓦焦炉煤气-蒸汽联合循环发电项目今年7月成功并入电网发电,标志着该项目正式投入商业运行。该发电项目的并网运行,实现了资源综合利用,将富余煤气转化为企业新的业绩增长点,经济效益和社会效益显著。这似乎意味着中信泰富重回实业,在拓展新主业方面有所作为。

最吸引眼球的消息还是中信泰富引入新投资者。中信泰富7月中公布,中国烟草总公司及泰国卜蜂集团旗下正大光明公司同意以每股13.48元认购约84亿元的股份。两者分别约占收购完成后中信泰富总发行股份1.5%及1%。中信

泰富此前宣布斥资2269.9亿元人民币收购母公司资产,因此需引入投资者。公司先前已配股予27名投资者,约占收购完成后中总发行股份15.87%。

另一方面,房地产业务也是中信泰富的长期发展重点之一。7月份一场史无前例的闲置土地清理风暴在海南刮起。12家企业成为“钉子户”,被海南省国土厅约谈,其中包括华润、中信泰富、鲁能和中远等大型房企。尽管中信泰富利用高尔夫球场作为卖点销售海南神州半岛度假区,但拿地十年仅完成土地储备面积的1/4。不可否认的是,缓慢开工确实带来土地的大幅溢价。

近期上海中信泰富又一城传来好消息,目前在售房源为第二批住宅地块,距嘉定新城站步行仅3-5分钟,将于今年年底交房。真是个山穷水尽疑无路,柳暗花明又一城。

中信泰富能否汲取教训,浴火重生,人们将拭目以待。(下)

证券代码	证券简称	融资买入金额(万元)	比上一周增减%	最新融资余额(万元)	比上一周增减%
000562	康强证券	277581.37	2969.72%	154322.76	274.33%
800030	中存证券	272391.02	2.96%	566211.90	9.18%
901316	中至平安	228976.70	58.35%	880483.57	11.92%
000783	长江证券	202911.70	-14.19%	197302.54	11.59%
800000	浦发银行	190844.68	-10.99%	698733.37	4.44%
800435	北方导航	177891.19	-18.51%	150522.29	0.29%
000559	万气钻航	176506.10	-15.39%	189256.31	4.51%
800111	包钢稀土	172926.43	11.82%	220306.45	12.08%
801166	兴业银行	168687.10	-4.45%	562756.56	11.30%
002190	成飞集成	155537.15	-9.04%	164306.81	2.59%

资料来源:华泰证券 周靖宇/制图



上海宝弘资产

ShangHai BaoHong Asset

上市公司股权投资专家

www.baohong518.com 大宗交易/股票质押融资/定向增发

上海运营中心: 021-50592412, 50590240
北京运营中心: 010-52872571, 88551531
深圳运营中心: 0755-82944158, 88262016