

业绩预告逊预期 安居宝跌幅居首

证券时报记者 朱雪莲

进入三季报披露期,业绩成为影响个股短期涨跌的主要因素之一。几家欢喜几家愁格局再现。昨天安居宝(300155)因业绩预告逊于市场预期而股价大跌。

安居宝上周五盘后发布业绩预告,预计1-9月累计实现净利润约6486万元至7135万元,同比增长0%至10%。安居宝表示,由于受房地产行业景气度的影响,公司主营产品销售增幅放缓。同时,为保障公司未来整体经营业务的可持续发展,公司往移动互联网方向转型,项目前期筹备费用、研发费用增加较多,对公司经营业绩短期产生较大的影响。

继2011年业绩略有下降后,安居宝2012年、2013年净利润增幅都在25%以上,今年上半年业绩增长也达30.32%。因此,公司前三季度仅增0%至10%的业绩远远低于市场预期。

在业绩增长放缓的利空打击下,已处历史高位的安居宝昨日低开快速下行,盘中几度跌停,收盘跌9.3%,成为当天A股市场跌幅最大的个股。

公开交易信息显示,华泰证券深圳益田路荣超商务中心营业部作为最大空头卖出3314.67万元;同时,四家机构席位合计减持4771.51万元。接盘方则无一机构,买一席位的招商证券上海江苏路营业部买入额不足700万元。

安居宝主营业务为楼宇对讲系统、智能家居系统的研发、生产和销售。7月初的一份《投资者关系活动记录表》显示,公司产品跟房地产市场关联度比较高,房地产相关政策对公司会有一定程度的影响。不过,当时公司还比较乐观,预计社区安防业务将有望得益于竣工面积的增长而保持快速发展。不料,公司三季度业绩不理想,由此导致前三季度业绩由上半年增速达三成下降至同比仅增一成左右。

根据安居宝此前介绍,公司业务有很明显的季节性特点,一季度是淡季,销售占全年大概10%左右;二季度大概占20%;三季度大概是30%;四季度大概40%左右。公司四季度业务能否有惊喜对于全年业绩相当关键。

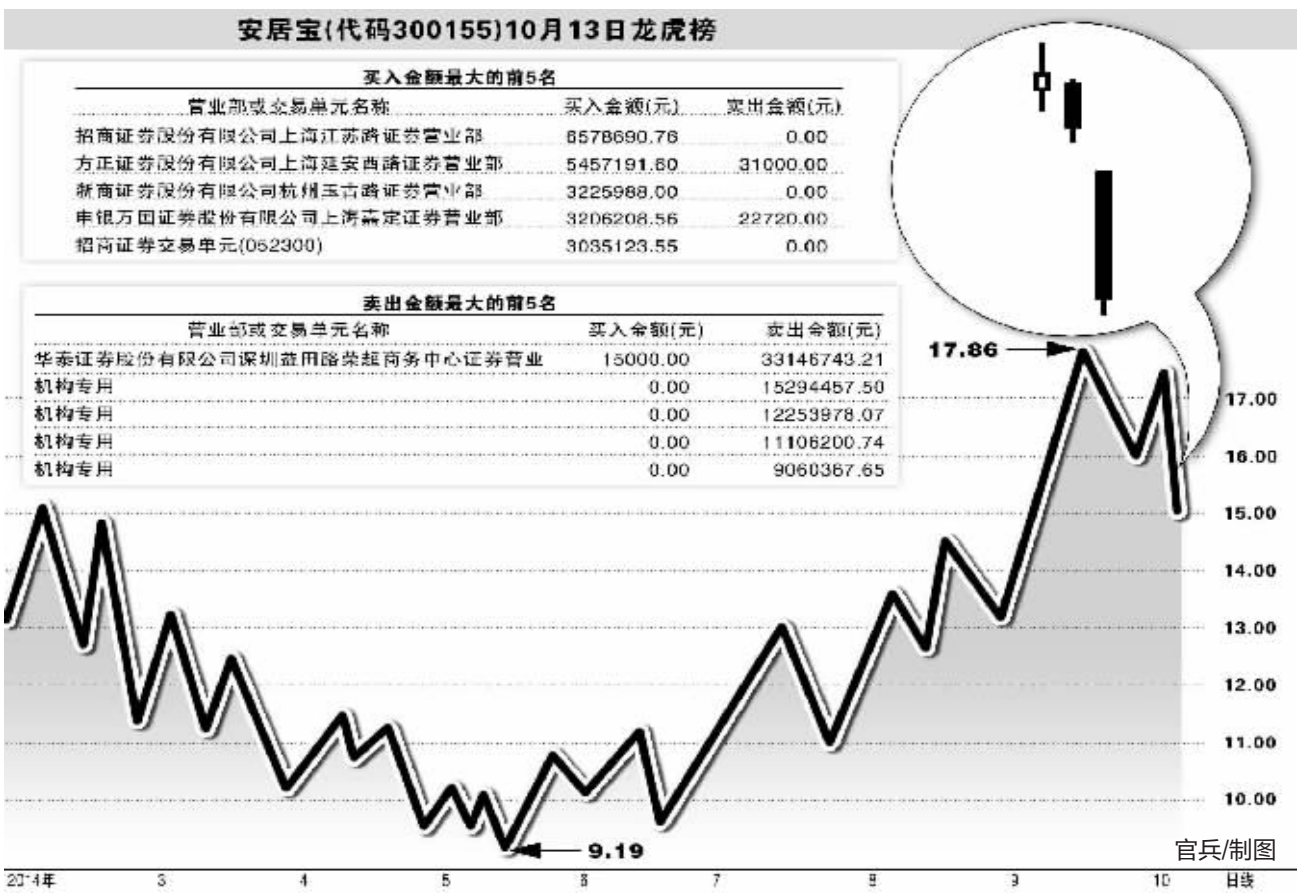
从中长期看,安居宝似乎仍有亮点可寻。9月18日,公司公告,实际控制人张波已为公司部分骨干员工融资,鼓励员工增持公司股票。公告显示,自7月31日至9月15日期间,公司高管及其他骨干员工合计33人已累计增持公司股份301.28万股,增持动用资金合计4324万元,增

持均价14.35元/股。增持实施完毕两年后,增持员工退出时,如出现亏损,由公司实际控制人张波承担;如产生投资收益,实际控制人张波享有其所提供的融资资金16%以内(含16%)的收益,剩余收益将由本次增持员工所享有。这与喜临门等借资产管理计划实施对员工的激励有异曲同工之效,实际控制人对公司发展及股价的信心可见一斑。而安居宝昨日大跌后收报15.11元,目前股价已接近公司员工的增持均价,即使股价继续下跌,安全边际也将逐渐浮现。

此外,公司9月1日曾在互动平台透露,未来公司将以原有安防业务在个人应用领域的需求为出发点,切入移动

互联网应用并推出系列产品。公司也开始有意识拓展新业务。

近日,类似于安居宝这样受业绩利空影响股价下跌的例子也不少见。据粗略统计,国庆节后4个交易日已有60余家创业板公司发布了前三季度业绩预告,仅在本周一,除安居宝以外,发布业绩预告预降的创业板公司股价均表现不佳,如亿纬锂能因预计1-9月净利润同比下降35%至40%而股价跌逾4%,预计前三季度亏损的北京君正也跌3.1%,预计1-9月净利润同比下降0%-20%的云意电气则三连阴。因此,投资者需警惕业绩逊于预期的个股股价短期震荡的风险。



伊利股份离奇暴跌 近7亿资金跌停板抄底

郑灶金

在消息面无明显利空的情况下,伊利股份(600887)昨日离奇暴跌,早盘一度跌停,收盘也大跌6.28%。在其触及跌停板时,有近7亿元资金趁机抄底。两融”方面,近期融券做空伊利股份的资金并不少,上周五仅2704万元,为近期的较低水平。此外,对于股价的暴跌,伊利股份相关部门负责人回复媒体时称,“公司运转一切正常”。

离奇暴跌 资金趁机抄底

本周一,A股多数个股低开,伊利股份也小幅低开,随即遭到连续大单打压,9点53分即触及跌停。不过,在跌停板时接盘力量很大,几分钟后其股价又被拉起,随后震荡上行直至收盘;收盘时,股价报24.32元,跌幅收窄至6.28%。

伊利股份昨日成交额大幅放大,全日成交32亿元,创出上市以来的新高。而值得注意的是,在其跌停价23.36元处成交了6.80亿元,占全日成交金额的逾二成,这意味着大量资金在跌停板处趁机抄底。

融券做空金额很小

股价离奇暴跌,资金刻意做空成为市场普遍的猜测。不过,查阅伊利股份的最新“两融”数据可知,其融券做空的资金却并不大。截至上周五仅2704万元。最近四

个交易日中,伊利股份的融券余额虽然从2429万元小幅增加至最高的2868万元,但仍为近期较低水平;9月5日,其融券余额一度达到5056万元,随后一路下降。此外,2000多万的融券余额相对于其最新的18.96亿元的融资余额,也是微不足道。

6月3日,伊利股份曾因光大证券的一份看空报告而暴跌近8%。该报告认为伊利股份未来五年将遭遇低温奶、常温酸奶和进口奶实质冲击,并罕见地给予伊利股份“卖出”评级。不过,随后多家机构发表报告称伊利股份属于被错杀。在6月3日的暴跌中,伊利股份的融券余额也为2000多万元,为当时较低水平。

800亿市值“魔咒”

巧合的是,伊利股份股价频频受阻于所谓的800亿市值“魔咒”,该魔咒指当部分成长性上市公司市值攀升到800亿元甚至更高时,容易引发市场对其成长空间的忧虑而导致股价下跌。除了伊利股份,格力电器、中联重科等公司均曾受阻于800亿市值“附近”。

伊利股份自2008年底一路上行,市值也一路攀升,并在去年三季度末突破800亿元,公司股价也在去年三季度末开始止步不前。今年6月初,光大证券的看空报告更让伊利股份筹码松动,800亿市值一度失守,最低跌至620亿元。8月,伊利股份股价反弹,市值也重回800亿元。上周五,其市值最高达到808亿元。不过,随着昨日的暴跌,市值仅剩744亿元。

埃博拉疫情蔓延 概念股炒作再起

郑灶金

埃博拉疫情继续蔓延,日前美国出现了首例在本土感染埃博拉的病例;此外,国内的登革热疫情也处于高发期,今年广东登革热病例已超过3万例。在上述消息的影响下,昨日A股的生物疫苗概念股逆市大涨,其中鲁抗医药涨停。该股昨日受资金追捧,全日净流入资金超过1亿元。

世卫组织报告指出,当前西非的埃博拉疫情越发严重,尚无得到控制的迹象。自今年3月该病毒在西非引发疫情以来,已造成4000多人死亡。此外,根据外媒的报道,美国也出现了首例在本土感染埃博拉病例。一名美国得克萨斯州的医护人员感染了埃博拉病毒。此前,她曾护理了一名在非洲感染该疾病的患者。

8月,世界卫生组织总干事陈冯富珍就曾表示,如果西非地区的埃博拉疫情继续恶化,其造成的死亡、严重干扰社会经济等后果将是灾难性的。

而国内的登革热疫情仍处于高发期。广东省疾病预防控制中心最新发布的数据显示,截至10月13日零时,今年广东全省共报告登革热病例3.11万例。10月12日,全省报告新增登革热病例仍达910例。

在上周美股大跌的影响下,昨日A股跳空低开,沪指盘中一度大跌逾1%。不过,受埃博拉疫情蔓延影响,生物疫苗概念股昨日逆市大涨。其中,鲁抗医药高开高走,开盘半个小时就封住涨停,收盘时涨停板上的封单仍超过11万手。其他概念股中,莱茵生物、亚宝药业、海王生物等均大涨。

盘后数据显示,昨日生物疫苗概念股普遍遭资金追捧,其中鲁抗医药净流入资金最多,达到1.07亿元,当日其成交金额为4.48亿元。此外,莱茵生物、上海凯宝、海王生物、长春高新等多股的净流入金额均超过1000万元。

需要警惕的是,虽然相关个股遭到追捧,但多为概念炒作。申银万国证券此前的研报就指出,鉴于我国尚无相关埃博拉病例,上市公司属概念阶段,建议冷静客观审视。

不过,我国已经具备了埃博拉病毒进行及时检测的诊断试剂研发能力。达安基因8月12日就曾公告,公司产品“埃博拉病毒核酸检测试剂

盒(PCR-荧光探针法)”已研制成功,目前试剂盒仅供科研使用,销售收入对公司的业绩影响较小,同时试剂盒能否实现产业化及市场需求情况存在不确定

性。不过,自公告上述试剂盒研制成功以来,达安基因股价表现并无太大表现,累计仅涨8%,昨日也是冲高回落,收盘微涨0.04%。

证券代码	证券简称	10月涨幅(%)	10月成交额(万元)	10月涨幅(%)	10月换手率(%)	总股本(股)	市盈率(倍)
600789.SH	鲁抗医药	20.20	178,668.76	18.93	39.69	581,575,475.00	-325.99
600161.SH	天坛生物	17.40	152,842.31	20.65	11.01	515,486,868.00	38.46
300233.SZ	金城医药	17.18	45,306.31	18.33	10.70	126,308,000.00	53.30
300049.SZ	福瑞股份	14.73	43,461.44	21.58	10.21	129,832,000.00	368.68
600380.SH	健康元	14.47	181,926.08	22.42	16.37	1,545,835,892.00	37.39
000518.SZ	四环生物	14.38	189,881.20	16.78	35.41	1,029,556,222.00	-115.83
000756.SZ	新华制药	13.69	65,624.24	17.21	25.74	457,312,830.00	53.48
300236.SZ	冠昊生物	11.65	46,492.87	14.69	6.81	123,445,000.00	175.31
300204.SZ	舒泰神	11.08	41,901.37	12.19	6.56	240,120,000.00	91.61
300158.SZ	派东制药	9.72	46,972.53	10.21	23.95	288,000,000.00	72.64
002166.SZ	莱茵生物	9.27	146,704.95	11.19	53.62	129,533,760.00	70.91
300039.SZ	上海凯宝	9.10	149,229.00	9.44	20.19	631,296,000.00	30.58
002007.SZ	华兰生物	8.88	206,457.79	10.64	11.70	581,304,800.00	34.70

钟恬/制表 官兵/制图

《登革热诊疗指南》利好部分对症治疗品种

国泰君安

10月11日,国家卫计委发布关于印发《登革热诊疗指南(2014年第2版)》的通知,以供医疗机构在临床工作中参考使用。我们认为,这对医药行业整体运行影响不大,但可能促使二级市场医药板块关注度提升,维持行业“增持”评级。

登革热感染病例较多,但疫情整体可控。登革热是由登革病毒引起的急性传染病,主要通过埃及伊蚊或白纹伊蚊叮咬传播。目前,疫情主要集中在广东等南方地区。截至10月12日,广

东省累积报告病例超过3万,但新增病例基本平稳,整体疫情处于可控状态。由于登革热主要通过蚊虫叮咬传播,随着南方气温降低,蚊虫活跃的季节将过,加上对疫情防控措施强化,疫情大规模爆发的可能性不大。

对症治疗是主要措施。登革热属于全身性疾病,主要症状包括发热、肌肉疼痛、恶心呕吐,严重者出现休克、脏器损害。目前并无特效抗病毒治疗药物,主要治疗措施是对症治疗,包括补充电解质、抗休克治疗、出血治疗以及重要脏器损害治疗(急性心、肌炎和急性心功能、脑病和脑炎、急性肾功能衰竭、肝衰竭等)。此外登革热

病属于中医学的“瘟疫”范畴,因此也可参照温病学“疫疹”加以辨证论治。

部分中药品种进入治疗指南,可能利好相关企业。治疗指南从中医药辩证角度,将部分中药品种纳入到治疗方案中,包括清热解毒类与扶正祛邪类中成药。由于目前感染病例较多,可能对相关企业形成利好,包括康缘药业(热毒宁)、上海凯宝(峻热清)、太极集团(藿香正气系列)、红日药业(血必净)、华润三九等(参附注射液、参麦注射液)等。目前,疫情整体可控,随着温度下降和防疫逐步到位,新增病例后续可能会减少,对相关品种销售带动有待观察。

B股震荡回落 热点犹存

周一,沪深B股大盘继续震荡回落,主要是受到上周五欧美股市大幅下跌的打压。沪B指一度探至30日均线,午后有所回升,最终收报于262.49点,跌幅为0.57%;深成B指收于6160.92点,跌幅为1.157%。从盘面上看,医药、国企改革等相关概念股成为热点;多个个股出现下跌。

整体来看,外围市场持续下跌对B股形成压力,而国内宏观经济数据密集发布,对数据的较为谨慎的情绪会导致资金选择

规避一部分风险。此外,市场风险情绪明显上升,股指表现疲软也在情理之中。从中期趋势来看,股指上涨趋势仍未被破坏,投资者依旧可抱有谨慎乐观态度,逢低关注。

总的来说,调整即是机会,在规避前期涨幅较高、没有业绩支撑的题材股前提下,可重点关注两类股:一类是价差较大的品种以及低价位权重股;另一类是即将公布的三季报中具有大幅增长预期的相关个股,这类股票或将在市场稳定之后展开新一轮炒作行情。

(中信浙江 钱向劲)

异动股扫描 | Ups and Downs |

名称	异动表现	异动原因
良信电器	三季度业绩预增修正,该股早盘放量涨停,股价创出上市新高。	公司业绩修正公告称,预计2014年1-9月净利润为7282.70万元至8496.49万元,增长幅度为20%至40%。公开信息显示,买一中信证券(山东)淄博美食街营业部买入952万元,卖一东海证券濮阳南大街营业部卖出1008万元。该股为次新股且股价已创出新高,后市仍有上冲动能。
天宝股份	公布非公开发行股票预案,拟募集近6亿元,昨日该股开盘即涨停。	公司拟向控股股东定增募集不超过59892万元资金,通过此次发行,将有效降低公司的资产负债率,降低财务成本,提高盈利能力。值得一提的是,大股东认购数量为1533万股,给投资者增加信心。但公开信息显示,卖一为申银万国广州河北路营业部大举卖出3099万元,后市投资者不宜追涨。
大同煤业	煤炭行业近期利好频出,引发煤炭板块反弹,该股昨日更是放量涨停。	价计证,其次是焦煤需求环比改善和四季度动力煤价格有望上涨,利好频出无疑给目前低迷的煤炭行业雪中送炭。从长期来看,煤炭行业无法摆脱行业困境,但短期迎来反弹机会,投资者可适当关注。
宝利来	18亿元收购新联铁公司切入轨道交通领域,该股复牌至今累涨124%。	收购新联铁后,公司的经营情况将获得大大改善。该股复牌后一路上涨,目前股价已累计涨约124%。公开信息显示,买一机构席位,买入1648万元,另外,国泰君安深圳松岗证券营业部出现了对导的现象,买入626万元同时卖出426万元。由于该股涨幅过大,投资者应谨慎为宜。

(恒泰证券 陈丽)