

沪港通即将落地 券商股开始发力

王飞宇

改革,绝对是今年A股最重要的投资主题。

自7月中旬大盘行情启动以来,首先是中投、中粮系的央企改革拉开改革题材的序幕;紧接着,电改、云南混改、军工院所改制等各种“改革”题材纷至沓来,令人眼花缭乱;直到国庆节后,又涌现出东北国企改革、公立医院改革、煤炭资源税改革等热点。所以,即使说本轮牛市是“改”出来的,似乎也不为过。然而,上述改革对于上市公司,大都定位于长远,而真正立竿见影能给大家带来短期利好的,莫过于沪港通对于券商股的影响。

作为今年资本市场改革的重要举措,沪港通的出台能有效地为市场引入新的资金源,自然利好几乎所有A股,而首当其冲的就是券商股。新的客户、新的经纪业务、新的市场机遇等,随着沪港通开闸,几乎是券商们看得见摸得着的干货。未来想象空间大,市场当然会有所反应。昨日,沪港通将落地的消息爆出,19只券商股立即迎来大涨,太平洋涨停,东吴、宏源证券涨幅超过6%,单日涨幅超过3%的就有12家,平均涨幅接近4%。而这绝非一日游的投机炒作。根据统计数据,今年以来券商股延续高位的上升行情,年度涨跌幅超过70%的有2家,超过10%的有11家,占比近6成。这对于“体格”庞大、题材颇为缺乏的券商股来说,已是佳绩。

实际上,近几年券商的经营状况并不

是特别理想,传统的经纪业务发展空间较小,而且受到互联网金融的挑战,很难持续做大。新兴的资管、理财业务基本靠天吃饭,创新有待时日。正因为如此,沪港通的出现给券商提供了新的经营空间,市场自然要重新定位其股票的估值。不仅如此,自融资融券业务后,沪港通的推出也再次点燃了人们对证券领域改革的热情,券商股的题材预期也就随之水涨船高。

然而,如果认为券商股的强势崛起只是因为沪港通的题材炒作,那就过于片面了。今年券商股的基本面表现同样值得称道,根据二季报,年涨幅超过70%的太平洋,净利润增速超过600%;19家上市券商中,有4家二季度净利润翻番,16家同比增长。而已经公布三季度快报的5家证券公司,净利润同比均在10%以上,业绩水平相当给力。而相对于利润增加,券商股的估值水平依然

不高,最新的动态市盈率除了太平洋和西部证券以外,其它均在50倍以下,平均市盈率不到25倍,在大盘连续上涨2月有余之时,券商的估值依然较为安全。

所以,沪港通给券商股描绘出美丽的成长前景,而行业本身的基本面表现又为股价上涨提供了有力支撑。无论从题材,还是业务指标分析,券商股长线表现值得期待。

证券代码	证券简称	昨日涨幅(%)	收盘价(元)	今年涨幅(%)	总股本(万股)	总市值(亿元)	市盈率(倍)
601099.SH	太平洋	10.05	7.01	76.92	353046.70	2474857.39	85.85
000562.SZ	宏源证券	6.18	14.08	73.40	397240.83	5593150.93	38.12
600109.SH	国金证券	3.82	25.29	49.66	129407.17	3272707.33	43.21
000783.SZ	长江证券	4.04	6.96	37.41	474246.77	3300757.50	24.93
000728.SZ	国元证券	3.98	13.86	37.29	196410.00	2722242.60	22.42
601377.SH	兴业证券	3.39	6.41	36.82	520000.00	3333200.00	27.50
601555.SH	东吴证券	6.55	10.58	24.03	270000.00	2856600.00	42.92
000686.SZ	东北证券	3.55	9.62	22.24	195716.60	1882793.72	28.38
002500.SZ	山西证券	2.88	8.22	20.61	251872.52	2070392.08	43.18
002673.SZ	西部证券	3.66	15.02	14.41	120000.00	1802400.00	59.18
601788.SH	光大证券	2.88	9.65	11.32	341800.00	3298370.00	43.28
600369.SH	西南证券	0.00	10.54	7.59	282255.46	2974972.51	27.45
601901.SH	方正证券	3.96	6.30	6.80	823210.14	5186223.88	33.70
601688.SH	华泰证券	4.24	9.35	6.45	560000.00	5236000.00	17.70
600030.SH	中信证券	2.77	13.34	5.83	1101690.84	14696555.81	18.03
600999.SH	招商证券	2.89	11.74	-7.41	580813.55	6818751.11	24.99
600837.SH	海通证券	2.29	10.27	-8.09	958472.12	9843508.65	17.10
000776.SZ	广发证券	4.18	11.22	-8.23	581929.15	6641445.02	19.83
000750.SZ	国海证券	0.90	10.07	-11.39	231036.13	2326533.84	47.54

钟恬/制表 王涓/制图

油价下跌在A股市场的蝴蝶效应

证券时报记者 朱雪莲

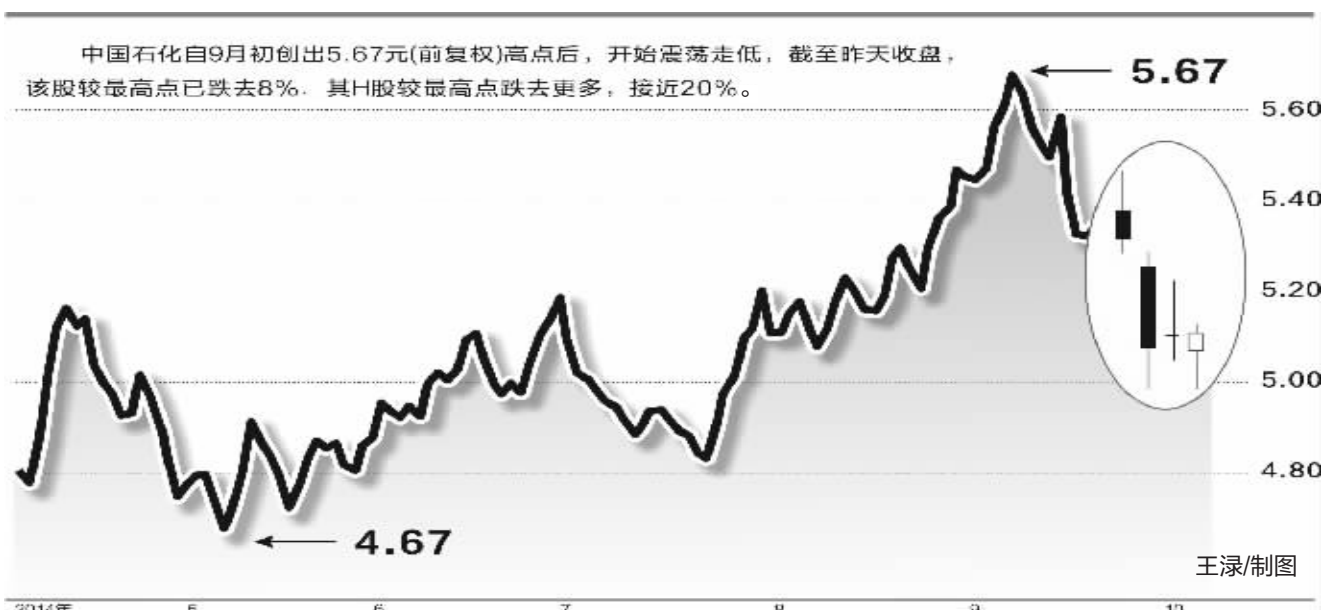
2014年下半年以来,国际原油价格步入下行通道,10月以来更是加速下跌。国际油价的异动,在A股市场也泛起了涟漪。

作为传统能源巨头,中国石化与中国石油近期股价双双不振,其主导因素之一即是国际油价的下跌。其中,中国石化自9月初创出5.67元(前复权)高点后,开始震荡走低,截至昨天收盘,该股较最高点已跌去8%,其H股较最高点跌去更多,接近20%。

不过,在当前依然强势的A股市场中,油价下跌的利空有限,反而对某些可能受益的板块或个股的正面刺激作用似乎更加明显。例如,昨天交通运输行业指数涨势不俗,特别是四大航空股齐头并进,中国国航收出了年内第一个涨停板。

不过,如果原油价格持续走低,将会对A股的哪些行业带来什么样的负面影响呢?

民生证券一位资深分析师认为,从整体上看,油价下跌将给整个石化产业链带来压力。不过,随着油价下跌,油品



需求也会有所增长,或将在一定程度上缓解利空效应。化工品短期成本降低。不过,由于我国化工产品供需问题更突出,价格传导机制比较快,价差不会持续太长时间。在替代能源方面,这位分析师认为,煤炭、天然气、页岩气所受冲击比较大;此外,对光伏、风电

等新能源也会形成一定的拖累。不过,另一家券商新能源行业分析师对此有所异议。她对记者表示,油价下跌对新能源的负面影响较小。在她看来,新能源应用主要是侧重于发电方面。随着《可再生能源配额制》即将出台,新能源行业迎重大利好,风力发电、光伏发电

的消纳问题得到保障,而且根据订单,四季度增长比较确定;核电方面,国家发改委日前已拟定首批4个共计逾1000万千瓦沿海核电项目的开工安排,沿海核电尤其值得关注。她认为,由于我国还处于调整能源结构的过程中,新能源整体占比不高,未来仍有广阔的发展空间。

鑫科材料遭机构巨量抛售 定增股东获利达180%

郑灶金

昨日,两市个股大宗交易成交放量。其中,鑫科材料(600255)的成交金额近4亿元,占成交总额的逾两成。结合鑫科材料半年报及最新限售股解禁情况分析,其昨日的大宗交易可能是定增股东解禁后获利出逃。

大宗交易现巨量 疑为定增股东出逃

鑫科材料昨日的大宗交易仅成交一笔,但已有7000万股之多,占股本4.49%,成交金额则达到3.85亿元;折价率为4.84%;卖方为机构,买方则为国泰君安证券上海打浦路证券营业部。

鑫科材料目前仍未公布三季报。在其半年报的前十大流通股东中,持股量达到昨日大宗交易成交数量7000万股的,仅芜湖鑫铜业集团有限公司,持有

1.29亿股,不过不能通过机构席位卖出;第二大流通股东合肥工大复合材料高新技术开发有限公司则仅持有1285.55万股,远远不到7000万股。

在限售股东中,则有上海泽熙增煦投资中心(有限合伙)、创赢一期61号集合资金信托计划、创赢一期60号集合资金信托计划、定盈1号集合资金信托计划等4家机构及2名自然人股东,持股量从4980万股到1760万股不等,合计数量则为1.76亿股。

值得注意的是,上述1.76亿股限售股在9月22日已解禁。不过,上述解禁股东中,持股量最大的上海泽熙增煦投资中心(有限合伙)也仅持有4980万股,达不到昨日鑫科材料大宗交易成交的7000万股。因此,7000万股有可能是创赢一期61号集合资金信托计划或创赢一期60号集合资金信托计划等多名机构股东走相同的通道出逃所致。

若猜想属实,昨日出逃的定增股东获利丰厚。其去年参与鑫科材料定增的价格仅为5.16元/股,按每10股送15股除权后仅2.06元/股,而其最新收盘价为5.78元/股,定增股东获利幅度达到180%。

国泰君安打浦路营业部 再度出手

鑫科材料昨日大宗交易的买方为国泰君安证券上海打浦路证券营业部。值得注意的是,上周五,鑫科材料每10股送15股除权时,股价大幅震荡,单日涨幅达到近9%。当日,国泰君安证券上海打浦路证券营业部在卖三席位大量卖出1.16亿元。先在高位卖出超过1亿元,又在低位以大宗交易方式买入近4亿元,该营业部操作鑫科材料堪称大手笔。

除了鑫科材料,国泰君安证券上海打浦路证券营业部今年以来还出现在明

牌珠宝、美邦服饰、卫士通、烯碳新材等4股的大宗交易买方。其中,明牌珠宝8月6日有2笔大宗交易合计2.68亿元的买方为该营业部。值得注意的是,大宗交易发生的次日明牌珠宝放量下跌5.46%。烯碳新材1月7日也有9817.20万元的大宗交易被该营业部接洽。该股随后也连跌两日,随后就连续大涨,股价也实现翻番。

鑫科材料主营业务为铜合金材料和特种电缆的生产与销售,去年以来屡屡追逐市场热点。去年11月20日公告,拟出资1亿元参与发起设立大江银行;今年3月,又公告1.2亿元收购锂电资产;5月,则是跨界玩影视定增13亿元收购梦舟影视;今年上半年又推出每10股转增15股的高送转。而这些运作都发生在泽熙认购公司定增股份成为二股东之后。

在动作频频之后,鑫科材料的股价也一路震荡走高,今年以来已翻番。

限售股解禁 Conditional Shares

五公司限售股今日解禁

张刚

10月16日,A股市场有美达股份、东湖高新、风帆股份、中牧股份、力帆股份共五家上市公司的限售股解禁。一家为深市主板公司,四家为沪市公司。

美达股份(000782):解禁股性质为其他类型限售股,实际解禁股数5181.82万股。解禁股东1家,即江门市天昌投资有限公司,持股占总股本比例为9.81%,首次解禁,且持股全部解禁,解禁股数占流通A股比例为14.69%。该股的套现压力较大。

东湖高新(600133):解禁股性质为定向增发限售股,2013年5月定向增发价格为7.32元/股。实际解禁股数4188.3万股。解禁股东1家,即上海瑞相泽亨投资中心(有限合伙),持股占总股本比例为6.60%,首次解禁,且持股全部解禁,解禁股数占流通A股比例为9.82%。该股市场价格略高于定向增发价,套现压力一般。

风帆股份(600482):解禁股性质为定向增发限售股,2013年同期定向增发价格为8.7元/股,除息调整后为8.69元/股。实际解禁股数6334.2万股。解禁股东8家,即财通基金-平安银行-

平安信托平安财富·创赢一期59号集合资金信托计划、财通基金-平安银行-平安信托平安财富·创赢一期54号集合资金信托计划、新疆金阳股权投资合伙企业(有限合伙)等,持股占总股本比例均低于3%,属于“小非”,均为首次解禁,且持股全部解禁,解禁股数占流通A股比例为13.74%,占总股本比例为11.81%。该股市场价格远高于定向增发价,套现压力略大。

中牧股份(600195):解禁股性质为定向增发限售股,2013年同期定向增发价格为12.22元/股,除息调整后为12.06元/股。实际解禁股数3980万股。解禁股东10家,即申万菱信基金管理有限公司、泰康资产管理有限责任公司、银华基金管理有限公司、太平洋资产管理有限责任公司等,持股占总股本比例均低于2%,属于“小非”,均为首次解禁,且持股全部解禁,解禁股数占流通A股比例为10.21%,占总股本比例为9.26%。该股市场价格高于定向增发价,套现压力略大。

力帆股份(601777):解禁股性质为股权激励一般股份,实际解禁股数1993.38万股,占流通A股比例为2.09%,占总股本比例为1.98%。该股的套现压力不大。

(作者单位:西南证券)

异动股扫描 Ups and Downs

名称	异动表现	异动原因
如意集团	13日晚间发布公告,预计前三季度净利润约313%。受此消息提振,该股连收两个涨停板。	公司预计2014年1-9月盈利约1.18亿元,同比增长290%-330%。其中,7-9月公司盈利约7970万元,比上年同期上升6210%-6250%。受此消息影响,该股连续两天涨停。二级市场上,该股此次借助利好强势涨停,进入快速拉升阶段,操作上以逢低吸纳为主,中线持有。
宜华木业	定增收购恒安兴100%的股权加码主业,该股复牌一字涨停。	公司10月14日晚间发布资产收购预案,拟以发行股份及现金方式收购深圳市恒安兴酒店用品集团股份有限公司100%股权。公司股票于10月15日复牌即涨停。该股停牌前处在震荡上行阶段,此次借助利好涨停,有可能进入快速拉升阶段,但短期获利盘较为丰厚,操作上以逢高减持为主。
中冠A	公司拟置入神州长城100%股权,变身装饰企业,15日复牌即封死涨停。	14日晚间披露资产置换暨关联交易预案,拟置出全部资产及负债,置入神州长城100%股权。交易完成后,上市公司主营业务变更为建筑装饰工程设计与施工、机电设备安装工程施工、建筑幕墙施工等业务。受此刺激,该股复牌涨停,创出年内新高,后市有望连续拉升,可逢低吸纳,中线关注。
泰豪科技	泰豪科技定增募资11亿元,大股东易主,昨日该股跳空涨停。	公司拟以7.56元/股的价格募集资金总额不超过11亿元。本次非公开发行完成后,泰豪集团直接持有公司股份的比例将上升至20.74%,成为公司的第一大股东。本次融资可以进一步提升公司营运资金规模,为公司顺利实现战略布局提供资金支持,后市该股有望走强。

(恒泰证券)

营业部	涉及只数	买入金额(万元)	卖出金额(万元)
兴业证券股份有限公司西安朱雀大街证券营业部	5	3925.28	5103.24
中信证券股份有限公司上海溧阳路证券营业部	4	13547.32	3892.09
中信证券(山东)有限责任公司青岛深圳路证券营业部	3	250.69	1853.73
中银国际证券股份有限公司绍兴证券营业部	3	20768.9*	4817.34
西南证券股份有限公司上海东方路证券营业部	3	5148.18	4134.11
华泰证券股份有限公司厦门厦禾路证券营业部	3	6174.75	2896.26
国信证券股份有限公司深圳泰然九路证券营业部	3	1723.5	1898.7
国信证券股份有限公司上海北京东路证券营业部	3	741.51	462.75
国信证券股份有限公司广州东环中路证券营业部	3	6.22	642.86
中信证券(浙江)有限责任公司杭州延安路证券营业部	2	4116.8	6437.77
中信证券(山东)有限责任公司淄博美食街证券营业部	2	2319.1	2.33
中信证券(山东)有限责任公司淄博柳泉路证券营业部	2	779.74	722.21
中国银河证券股份有限公司宁波翠柏路证券营业部	2	4458.5	7.68
长江证券股份有限公司上海宁波路证券营业部	2	0	117.27
齐鲁证券有限公司宁波江东北路证券营业部	2	1914.15	1854.74

资料来源:本报数据部 王涓/制图