

Survey 调查

■大宗交易 ■ Block Trade

机构抛售定增筹码 个股走势应声回落

秦洪

随着A股市场成交量的持续放大,大宗交易市场也渐趋活跃,交投相对平淡的沪市大宗交易也持续放量,显示出相关各方正在加大筹码的交换力度。虽然短线可能会对二级市场股价形成一定的压力,但毕竟大宗交易的放量也意味着二级市场筹码增多,流动性增强,有利于吸引更多实力雄厚的资金涌入A股市场。因此,大宗交易并不会成为A股市场上涨的绊脚石。

不过,即便如此,也不能忽视新的交易特征对股价带来的压力。最为典型的是机构专用席位开始大面积出现在大宗交易的卖出方,如新疆屯河、潮宏基等个股。此类个股在一年前均有过定向增发,也就是说,这些个股的大宗交易卖出方为定向增发的配售机构。经过一年多的A股市场强势格局之后,此类机构大多赚得盆满钵满,因此,通过大宗交易平台迅速出清定向增发配售股份,全身而退。

这对于二级市场,尤其是对相关个股的股价走势也就形成了强大的压力。一方面是筹码由集中走向分散,对于部分基本面缺乏亮点,或者不是A股市场追捧的热门个股,会产生长期的压制。另一方面,这是定向增发机构在卖出,而不是大股东或者大小非的卖出。众所周知的是,大股东或者重要股东在抛售大小非筹码时,往往会采取市值管理,推出一系列的维持股价稳定的措施,削弱对二级市场股价的影响。但定向增发的筹码缺乏这样的动力,也缺乏这样的能力,

所以,一般都是强行出货,自然会影响到二级市场的股价走势。因此,在操作中,需要对此类个股予以谨慎。

重点个股点评

中粮屯河(600737):公司将成为国内产业链最完整、布局最合理的糖业公司,成为国内领先的食糖生产商和最大的食糖贸易商。在番茄业务方面,公司具有年产50万吨的规模,居世界加工能力第二,中国第一,是世界番茄理事会重要成员之一。但是,目前公司基本面缺乏题材刺激力度,股价走势难有大的作为。且定向增发筹码源源不断地涌出,也会形成较大的压力,故难有出彩的走势,宜谨慎。

青岛双星(000599):公司产品质量佳,远销东南亚、中南美、中东等130多个国家和地区,成为中国同行业中获准进入国际市场范围最大的企业之一。双星品牌是全国驰名商标,著名民族品牌。公司主业双星轮胎的全钢子午胎被授予中国名牌称号。近一年来,由于受到橡胶价格的持续下跌以及我国汽车发展对轮胎需求提升,公司产品盈利能力持续提升,因此,短线走势仍值得期待。

钱江摩托(000913):公司主营为摩托车业务。但在近年来,也积极拓展新的业务,以寻找新的业绩成长点,其中,机器人、新能源业务有望成为公司未来的业务发展新支点,机器人业务的发展趋势更为乐观,因此,短线有望成为公司二级市场股价的题材催化剂。如果再考虑到公司股东之间的变更等因素,不排除有实力资金开始相中该题材的可能性,值得跟踪。

(作者系系百临咨询分析师)

沪港通引增量资金 高估值品种受冲击

谢祖平

受沪港通即将开通的消息刺激,本周上证指数高开走高,中低价大盘股整体表现活跃,带动股指最高上行至2500点上方,尤其是11月11日沪市日成交量达到3313亿元,再度刷新A股市场的历史天量。那么,沪港通的正式开通,究竟会给A股市场带来哪些变化呢?A股市场是否会由偏重投机向偏重投资转变呢?

此次联合调查分别从“如果没有资金门槛,您会开通港股通账户吗?”、“您认为沪港通会改变A股市场偏重于概念炒作的投机氛围吗?”、“您认为沪港通对A股小盘股的高估值体系会形成大的冲击吗?”、“您认为AH价差会因为沪港通而逐渐缩小吗?”和“您认为沪港通能否为A股市场带来持续的增量资金?”5个方面展开,调查合计收到1175张有效投票。

投资港股兴趣大

港股通要求内地个人投资者参与港股需满足证券账户和资金账户的余额合计必须不低于50万人民币,规则意图通过提高投资门槛控制个人投资者盲目入市带来的风险,但这也将不少有意愿参与港股交易的普通投资者拒之门外。不过,沪港通对于海外投资者交易A股没有资金的限制,这或许预示着在沪港通成熟之后,港股通将可能放开内地投资者的资金限制。那么,普通投资者对于交易港股的意愿如何呢?

关于“如果没有资金门槛,您会开通港股通账户吗?”的调查显示,选择“会”和“不会”的投票数分别为659票和516票,所占投票比例分别为56.09%和43.91%。从调查结果上看,虽然选择会开通港股通的投资者和不会开通港股通的投资者比例仅相差一成多,比例上相当,但内地投资者参与港股交易的热情还是非常可观的。

概念炒作或改观

近日沪港通引发了国内资金对低估值大盘股的运作热情,但相反创业板等中小盘高估值品种则明显回落,不少个股短期内调整幅度超过10%。A股市场前期概念性题材的投机炒作氛围有所降温,这是否意味着沪港通的开启将使得国内股市将逐步由偏重投机向偏重投资转变呢?

关于“您认为沪港通会改变A股市场偏重于概念炒作的投机氛围吗?”的调查显示,选择“会”、“不会”和“说不清”的投票数分别为507票、445票和223票,所占投票比例分别为43.15%、37.87%和18.98%。从调查结果上看,投资者在判断上产生明显分歧,比例相当接近,显然投资者对于沪港通对A股市

场的影响仁者见仁智者见智。

不过,笔者个人认为,沪股通并非外资首次获得投资A股的渠道,早在2003年11月我国出台《合格境外机构投资者(QFII)境内证券投资暂行管理办法》,2011年发布《基金管理公司、证券公司人民币合格境外机构投资者(RQFII)境内证券投资试点办法》,QFII和RQFII的入市虽然使得机构投资者占A股比重提高,但是对于A股市场偏重投机的氛围并未有明显改变,故沪股通对于A股交易氛围的影响短期侧重于心理层面。

小盘股冲击大

虽然上证指数11月份以来迭创新高,但是创业板指数在冲高1569点以来则维持着震荡下行的格局,尤其是本周沪港通开通临近的影响下,11月11日和13日创业板指数分别下跌3.52%和2.23%,中小板指数的调整也比较明显,小盘个股的高估值体系遭受一定冲击。那么这种冲击是短暂的还是长久的呢?

关于“您认为沪港通对A股小盘股的高估值体系会形成大的冲击吗?”的调查显示,选择“会”、“不会”和“说不清”的投票数分别为605票、392票和178票,所占投票比例分别为51.49%、33.36%和15.15%。从调查上看,超过五成的投资者认为沪港通对A股小盘高估值将形成大的冲击,显示投资者偏向于认为沪港通对于小盘股具有较大的利空影响。

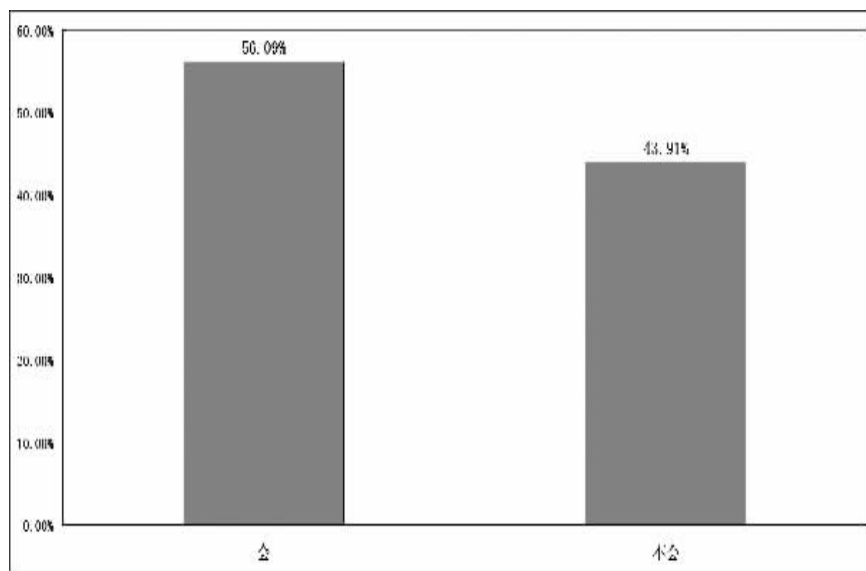
不过,近期小盘高估值品种的调整主要受大盘股的赚钱效应冲击,但部分原因也在于,小盘股在持续的热炒之后,资金存在强烈的获利回吐要求。毕竟目前主板市场市盈率在低位,而创业板市盈率早已处于A股的历史高位区域,资金面稍有变化易引发创业板为代表的高估值小盘股的抛售。

差价缩小是趋势

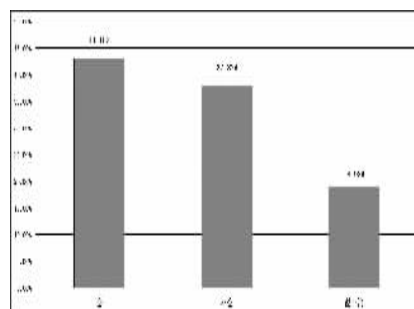
周一上证指数和恒生指数分别收涨2.30%和0.83%,A股市场中A股较H股折价较大的品种涨幅居前,香港市场中H股较A股折价的品种也处于涨幅前列。而观察恒生AH股溢价指数可以发现,该指数今年7月24日最低达到88.72,但是随着沪港通的临近,最近几个交易日回升至均衡点100附近震荡,周五该指数收报101.56点,沪港通对于AH股的估值趋向有较大影响。

而关于“您认为AH价差会因为沪港通而逐渐缩小吗?”的调查显示,选择“能”、“不能”和“说不清”的投票数分别为774票、267票和134票,所占投票比例分别为65.87%、22.72%和11.40%。从调查结果上看,接近2/3

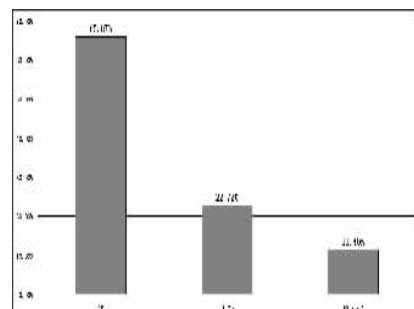
一、如果没有资金门槛,您会开通港股通账户吗?



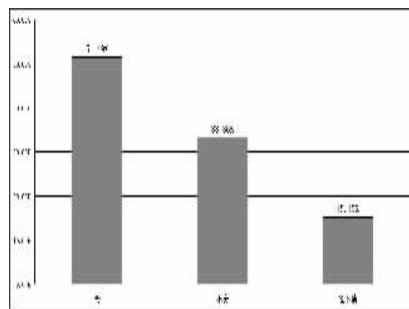
二、您认为沪港通会改变A股市场偏重于概念炒作的投机氛围吗?



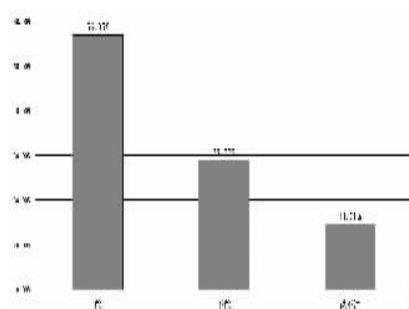
四、您认为AH价差会因为沪港通而逐渐缩小吗?



三、您认为沪港通对A股小盘股的高估值体系会形成大的冲击吗?



五、您认为沪港通能否为A股市场带来持续的增量资金?



数据来源:大智慧投票箱

本周大宗交易摘要

交易日期	证券简称	成交价格(元)	成交量(万股)	成交金额(万元)	买方营业部	卖方营业部
2014-11-14	瑞世股份	11.75	280	3290	北京证券股份有限公司上海西藏路证券营业部	方正证券股份有限公司北京阜外大街证券营业部
2014-11-14	瑞世股份	11.75	200	2350	方正证券股份有限公司上海南京路证券营业部	方正证券股份有限公司北京阜外大街证券营业部
2014-11-14	国海证券	10.97	640	7020.8	华泰证券股份有限公司北京中关村大街证券营业部	华泰证券股份有限公司北京中关村大街证券营业部
2014-11-14	新兴铸管	4.51	1900	8569	东吴证券交易单元(092003)	申银万国证券股份有限公司北京崇文门证券营业部
2014-11-14	新兴铸管	4.51	1800	8118	南通证券交易单元(016606)	申银万国证券股份有限公司北京崇文门证券营业部
2014-11-14	新兴铸管	4.51	300	1353	华泰证券股份有限公司南通濠洲证券营业部	申银万国证券股份有限公司北京崇文门证券营业部
2014-11-14	南京港	10.28	94.82	974.75	华泰证券股份有限公司张家港杨舍证券营业部	东吴证券股份有限公司张家港杨舍证券营业部
2014-11-14	长城影视	17.85	200	3570	华泰证券股份有限公司沈阳沈河区证券营业部	东吴证券股份有限公司张家港杨舍证券营业部
2014-11-14	科大讯飞	27.6	150	4140	海通证券股份有限公司芜湖文化路证券营业部	国元证券股份有限公司宣城证券营业部
2014-11-14	科大讯飞	27.6	150	4140	海通证券股份有限公司芜湖文化路证券营业部	国元证券股份有限公司宣城证券营业部
2014-11-14	潮宏基	8.45	200	1690	平安证券股份有限公司深圳福强路证券营业部	国元证券股份有限公司宣城证券营业部
2014-11-14	汉王科技	18.53	100	1853	中信证券股份有限公司上海安亭证券营业部	国元证券股份有限公司宣城证券营业部
2014-11-14	晨昌股份	6.13	50	306.5	中信证券股份有限公司广州番禺支行证券营业部	华泰证券股份有限公司南京奥体证券营业部
2014-11-14	百川股份	10.17	112	1139.04	机构专用	华泰证券股份有限公司合肥黄山路证券营业部
2014-11-14	森马服饰	35.88	83	2978.04	西藏同信证券股份有限公司上海西藏路证券营业部	广发证券交易单元(253818)
2014-11-14	森马服饰	36.8	413	1519.84	中信证券股份有限公司北京总部证券营业部	国泰君安交易单元(010000)
2014-11-14	华鼎股份	15	26	390	光大证券股份有限公司顺德大良证券营业部	光大证券股份有限公司佛山顺德北涌证券营业部
2014-11-14	星河生物	11.59	40	463.6	招商证券股份有限公司深圳益田路免税商务大厦证券营业部	兴业证券股份有限公司扬州证券营业部
2014-11-14	松德股份	18.95	60.25	1141.74	中国银河证券股份有限公司成都人民南路证券营业部	中国银河证券股份有限公司扬州文昌中路证券营业部
2014-11-14	美亚柏科	27.97	200	5594	中信证券(浙江)有限责任公司杭州定安路证券营业部	国元证券股份有限公司宣城证券营业部

沪市

交易日期	证券简称	成交价格(元)	成交量(万股)	成交金额(万元)	买入营业部	卖出营业部
2014-11-14	光大银行(601818)	2.76	50	138	海通证券股份有限公司常州健康路证券营业部	华泰证券股份有限公司常州健康路证券营业部
2014-11-14	紫金矿业(601899)	2.43	477.8	1161.04	招商证券股份有限公司金华兰溪证券营业部	华泰证券股份有限公司金华兰溪证券营业部
2014-11-14	300ETF(S10300)	2.62	5893.8	15459.44	中信证券股份有限公司总部(非营业场所)	中信证券股份有限公司北京总部证券营业部
2014-11-14	中国太保(601601)	20.9	73	1525.7	海通证券股份有限公司邯郸部	东方证券股份有限公司东方营业部
2014-11-14	招商局A(600759)	11.1	95	1064.5	中信证券股份有限公司总部(非营业场所)	海通证券股份有限公司合肥营业部
2014-11-14	蓝盾高新(600356)	6.95	640	4448	广发证券股份有限公司哈尔滨学府路证券营业部	中国银河证券股份有限公司扬州文昌中路证券营业部
2014-11-14	蓝盾高新(600711)	7	1250	8750	平安证券股份有限公司深圳金田路证券营业部	乐海北里证券营业部
2014-11-14	招商银行(600036)	10.97	286.57	3143.67	海通证券股份有限公司总部	机构专用
2014-11-14	交通银行(601328)	4.2	257.37	1080.90	海通证券股份有限公司常州健康路证券营业部	华泰证券股份有限公司常州健康路证券营业部
2014-11-14	招商银行(600036)	10.97	3677.93	40346.84	海通证券股份有限公司总部	机构专用
2014-11-14	招商银行(600036)	10.97	8025.5	88149.49	海通证券股份有限公司总部	机构专用
2014-11-14	宋都股份(600077)	5.9	200	1180	平安证券有限责任公司深圳金田路证券营业部	平安证券有限责任公司固镇部(非营业场所)
2014-11-14	智慧能源(600869)	9.42	150	1413	海通证券股份有限公司海口龙昆北路证券营业部	中国建设银行股份有限公司上海市徐家汇路证券营业部
2014-11-14	贵州茅台(600519)	151.58	46.74	7084.38	海通证券股份有限公司总部	机构专用
2014-11-14	招商银行(600036)	10.97	8000	87760	海通证券股份有限公司总部	机构专用
2014-11-14	贵州茅台(600519)	151.58	99.63	15102.16	海通证券股份有限公司总部	机构专用

万鹏/制表

短期步入调整 中期继续向上

孙江波

本周市场大幅波动,周一沪指大涨55点,周二两市放出5800亿元的历史天量,接下来的几天又是放量震荡,这种过山车式的走势有些出乎意料。而与此同时,沪市再度大涨后创出近几年的新高,沪指冲高至2508点,因而A股大牛市之声又不断响起。但笔者认为,投资还是应当保持冷静。

沪港通短期利好有限

沪港通下周一开通,从短期来看,沪港通打开了资金的阀门,有助于蓝筹行情的进一步演绎。有媒体称其能为A股引来数万亿活水,但这个数字可能有所夸大。就目前而言,沪港通机制下投资A股的总额度仅3000亿元,仅占A股总市值的1%。并且,在合格境外机构投资者(QFII)额度都没有用完的情况下,预计实际流入的资金将是有限的,目前该题材的炒作成分更大。

“有什么双11啊,那天打折最大的是A股!”这事儿发生在沪港通开通消息落定后的第二天。笔者认为沪港通消

息此前就有充分预期,在预期兑现后,券商、银行等受益的板块目前也已涨幅不菲,在沪指涨至2500点高位之时,获利盘了结也在情理之中。

关注新股发行节奏

6月以来这波行情浩浩荡荡,但每次都会在新股发行(IPO)消息出来时进行适当调整,此后又会在申购结束后恢复上涨,这似乎成为市场难以走出的怪圈。这种节奏,反映了投资者对于市场资金面的一致预期。

周四晚间,证监会公布新一批11家IPO公司的名单。周五,两市股指双双跳空低开。另外,今年IPO计划发行不超过100家,目前已发行50余家,在剩下的一个半月的时间里,还有40余家待发行,这也意味着年底市场将承受较大的资金压力。沪港通利好兑现,再加上来自新股发行的压力,短期而言,市场步入调整的概率较大。

中期向好格局未变

虽然短期市场可能会有所调整,

的投资者表示沪港通能缩小AH股价差,投资者在判断上较为一致。

不过,A股和港股毕竟是两个市场,投资者风险偏好、交易习惯以及市场开放度等多方面存在差异,溢价完全消除的可能性并不大,但对于A股股价远高于H股的品种适度规避风险不失为较安全的选择。

增量资金可持续

近期一些投行纷纷发表报告,认为沪港通将为A股引来万亿资金。如瑞银认为增量资金为9000亿元,高盛表示将给A股带来1.3万亿美元配置资金,申银万国则认为,增量资金将达到8000亿

至12000亿元。那么,普通投资者在判断上与机构是否相似呢?

关于“您认为沪港通能否为A股市场带来持续的增量资金?”的调查结果,选择“能”、“不能”和“说不清”的投票数分别为668票、338票和169票,所占投票比例分别为56.85%、28.77%和14.38%。从比例上看,认为沪港通会给A股带来持续增量资金的投资者占多数,投资者对于沪港通为A股资金面带来的影响较为乐观。QFII、RQFII、沪港通……考虑到国内股市对外进一步开放,若A股纳入MSCI相关指数,势必会对A股的资金面带来进一步的改善。不过,对于总市值仅30万亿美元的A股市场而言,动辄万亿的增量资金是否也有所夸大呢?

但对于中期,笔者依旧乐观。

政策面上,在消费者物价指数(CPI)仅有1.6%,生产者物价指数(PPI)低至-2.2%的大环境下,央行货币政策上仍会趋于宽松。市场预计,明年将正式进入降准、降息周期,资金面宽松是确定性事件。而资金面的宽松是市场上涨的必然前提,因而短线调整无忧。

热点方面,一路一带、亚投行、高铁出口等政策,将带动中国经济从做大向做强发展,后市还有不少潜力和题材可挖掘。这些政策的核心在于“走出去”,随着中国日益强大,企业走出去是大势所趋,走出去战略是崛起的必由之路,对外资本输出也是消化国内过剩产能的重要途径。海外基建公司只是一个载体,一带一路、铁路和核电等都是走出去的路径,大战略以及大资金的介入决定该题材还会反复炒作。

证券市场方面,股指期货、个股期权、优先股等利好绩优权重股的政策还未完释放,对后市还有进一步上扬的推动作用。

从大周期看,沪指刚刚突破长期下降压力位,在2450点至2700点之间已

没有像样的压力存在。预计后市经过短期震荡调整后,中期仍将继续向上。

下周偏谨慎

技术上,短期指标已偏高,有调整的需求。大盘高位盘整三日,KDJ、MACD等多个技术指标均处于高位,短线股指上波动能有所衰竭,预计后市大盘回踩2400点的概率较大。另外,创业板指数周三在1500点上方缩量弱势震荡,20日均线拐头向下,1530点附近压力将逐步显现,后市该板块若无量能支撑,则回落调整概率较大。

操作方面,急跌是低吸的机会,而冲高则可顺势高抛,稳健型投资者应持有趋势向好个股,对新能源汽车、高铁等板块的个股可积极跟踪。

(作者系中航证券分析师)

中航证券有限公司
AVIC SECURITIES CO., LTD.

共同成长 财富中航

客服热线: 400-8866-567