

■大宗交易 | Block Trade |

A股筹码大换手 震荡后仍有大机会

秦洪

本周 A 股市场成交量持续放大。周一,上证指数大幅上涨,沪市成交额一举突破 3000 亿元,周五更是达到 4020 亿元。这本身就说明新增资金正在加速进场,A 股市场渐有走牛市主升浪的迹象。

如此涨势也就意味着证券市场的筹码将出现大换手的态势,因为成交量大幅放大,换手率迅速提升,不仅表现为新增资金在跑步进场,也意味着存量筹码也在加速套现。体现在大宗交易平台上,就是大量的定向增发专业户竞相套现。筹码套现后,这些机构手握大量现金。而这些机构是证券市场的核心参与者,套现的目的并不是撤出市场,而是留在证券市场,继续寻找新的机会,选择新的投资标的。具体来看,有两大方向:一是积极寻找契合产业趋势的投资标的,毕竟近年来的走势显示,契合产业趋势的个股,成长性和股价弹性均较为乐观。比如近两年涨幅超过 2 倍的个股,大多是互联网、智能机器人等行业个股,其产业趋势较为乐观。所以,业绩弹性增强,进而吸引着越来越多的市场参与者参与。强大的赚钱示范效应使得此类机构资金在流动性提升后,也会加大对这些新兴产业股的投资。

二是继续围绕定向增发等上市公司的市值管理核心来做足文章,这其实反过来也有利于 A 股市场上公司估值重心的提升。因为目前定向增发收购的资产,大多契合了产业趋势。比如本周出现大宗交易的新开源,重组的标资产就是基因测序、肿瘤检测,这无疑会极大地提升该股的估值重心。所以,那些通过大宗交易平台套现获利的机构资金,可能会进一步加大对上市公司资产重组的投资力度,进而有利于整个 A 股估值重心的上移。

综上所述,大宗交易平台的

放量,不仅意味着换手率的提升,而且还意味着 A 股市场参与者流动性提升,进而会树立强大的赚钱示范效应。既如此,A 股市场在大换手之后,固然会有所震荡,但震荡的目的是勾勒新的市场格局,寻找新的涨升动能。

重点个股点评

新开源 (300109):公司将收购三济生物、呵尔医疗及晶能生物 100%股权。其中,三济生物以“基因检测试剂研发生产销售”、个性化合理用药整体解决方案”与提供细胞遗传学检测服务”三大模块为核心业务;呵尔医疗主要从事肿瘤早期诊断有关的医疗诊断设备的研发、生产、销售与服务;晶能生物是国内华东地区第一批提供新一代 DNA 高通量测序 (第二代基因测序)和基因芯片技术的应用和推广、生物信息分析服务等创新型基因测序技术服务的公司。如此的信息就意味着公司借助资产收购路径而成功转型为生物制药概念股,短线估值仍有上移空间。

怡亚通 (002183):公司为国内首家挂牌上市的供应链服务商,力求打造一个集商流、物流、资金流、信息流四流合一的一站式供应链整合服务平台。公司启动“两天两地一平台”战略,实施互联网供应链战略,实现新的突破。而且,随着“深度”业务的提升,意味着公司在三、四线城市的覆盖面迅速拓展,有利于公司未来的业绩快速成长。所以,大宗交易筹码对股价的压力是短期的,可以跟踪。

凤帆股份 (600482):公司主营铅酸蓄电池业务,发展势头尚可,一方面是因为汽车保有量的增加,使得汽车起动用铅酸蓄电池的市场需求相对稳定。另一方面则是铅酸蓄电池是高污染产业,国家加大了进入门槛,供应端有所平穩。更为重要的是,公司大股东中国船舶,未来股价题材较为丰富,可跟踪。

(作者系系百临咨询分析师)

蓝筹集体拉升 投资者做多情绪高涨

调查显示,超五成投资者看好蓝筹股;超六成投资者认为全面牛市已来临

谢祖平

时隔两年零四个月之后,央行再度宣布降息。受此消息提振,沪深两市股指再度出现连续放量快速上攻的走势,上证指数日 K 线收出 7 连阳,股指从 2450 点上行至 2680 点,短短 7 个交易日上涨 230 点,而且日成交额也持续进一步放大,周五沪深两市成交额分别达到 4019.5 亿元和 3084.7 亿元。面对市场短期凌厉的走势,投资者的收益如何?投资者对后市的看法怎样呢?

此次联合调查分别从 11 月份您的收益状况如何?、目前您的仓位状况如何?、您是开否通了融资融券业务?、您认为近期以蓝筹股上涨为特征的指数行情还能持续吗?和 您是否认为 A 股市场已经进入新一轮全面牛市?五个方面展开,调查合计收到 1165 张有效投票。

盈利状况喜人

近 7 个交易日股指连续上攻,沪深两市主要指数均向上创出新高,其中上证指数 11 月累计涨幅达到 10.85%,并实现月 K 线 7 连阳,而深证成指、中小板和创业板指数分别上涨 9.44%、0.53% 和 3.81%。这是否意味着投资者的收益也较为可观呢?

关于 11 月份您的收益状况如何?的调查显示,选择“盈利 20%以上”、“盈利 10%至 20%”、“盈利 10%以内”、“盈亏平衡”、“亏损 10%以内”和“亏损 10%以上”的投票数分别为 156 票、279 票、303 票、205 票、123 票和 99 票,所占投票比例分别为 13.39%、23.95%、26.01%、17.60%、10.56% 和 8.50%。

从调查结果上看,只有不到两成的投资者出现亏损,而盈利超过 10%的投资者接近四成。显然,11 月份对于多数投资者而言是个丰收的月份。而从近期推升股指上涨的主要动因来看,来源于地产、券商、保险以及银行等权重指标股;相比之下,中小板由于制造业上市公司偏多,走势一般;创业板则在互联网、工业 4.0 等概念下表现居中。故从投资收益上推断,不少投资者仓位应该是集中在大盘权重指标股方面,数月的守候总算迎来收获时刻。

高仓位迎上涨

从上证指数历史数据看,月度涨幅超 10%并不多见,而且不仅仅是日 K 线 7 连阳,月 K 线上也 7 连阳。最近 10 年来,也只有 2009 年 1 月至 7 月出现过 7 连阳,2006 年 8 月至 2007 年 5 月出现过 7 连阳 10 连阳。那么,此次在月线 7 连阳之后,投资者的仓位是否会趋于谨慎呢?

关于“目前您的仓位状况如何?”的调查显示,其中选择“三成以下”、“三至五成”、“五至七成”和“七成以上”的投票票数分别为 140 票、172 票、164 票和 689 票,所占投票比例分别为

12.02%、14.76%、14.08% 和 59.14%。从调查结果闪看,只有约一成的投资者仓位在三成以下,而接近六成的投资者仓位在七成以上。不难看出,虽然近期股指逼空上涨,投资者并未有获利或解套了结的动作,持仓较前期并未有明显的下降,多数投资者仍采取重仓的策略,显然出其对于后市仍抱有较大的希望。从另一个角度看,在市场大幅上涨之后,由于多数个股股价较前低均出现较大涨幅,投资者若选择卖出手中所持股票后又该面对该买入哪类股票的困惑,故部分投资者采取持仓不动的策略。

融资账户占比不高

截至 11 月 27 日,A 股融券余额回升至 7 月份 11 亿股的水平,但 8 月至 11 月融资净买入额分别达到 798.45 亿元、834.03 亿元、917.88 亿元和 1140.02 亿元,融资余额 8094.84 亿元,较 7 月末的 4397.36 亿元增加近 3700 亿元。同时,从融资买入额和融资偿还额看,分别达到 12676.58 亿元和 11536.55 亿元。考虑到 11 月 3 日至 27 日共 20 个交易日,即意味着每日平均融资买入和融资偿还达到 600 亿元,占沪深日成交额的比重接近 14%。

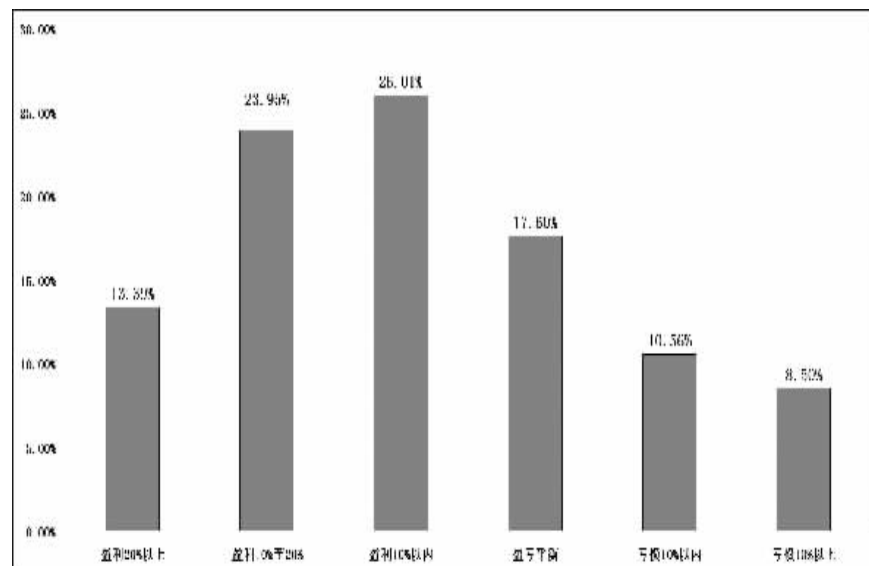
关于“您是开否通了融资融券业务?”的调查显示,选择“开通了”和“没有开通”的投票数分别为 328 票和 837 票,所占投票比例分别为 28.15%和 71.85%。从调查上看,接近三成投资者开通了融资融券。而从中国证券登记结算公司 10 月份统计数据看,当月 A 股交易账户数为 2691.22 万户,开立的信用证券账户数 440.42 万户。对比后,可以发现参与融资融券交易的投资者快速增加,而日内交易活跃的投资者参与融资融券的比重更高。

全面牛市已来临

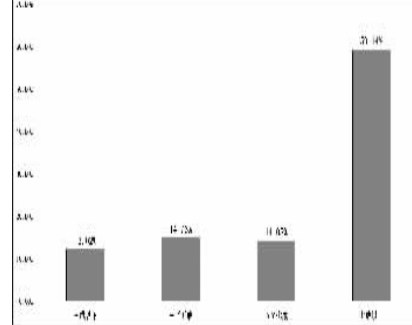
诚然,近日推动股指上行的主要力量来源于券商、地产、保险以及银行为代表的权重指标股板块。不过,从上证 50 指数表现看,自 10 月 28 日以来该指数短短一个月时间内涨幅达到 23%。短期如此快的上涨,将导致做多动能快速消耗而出现调整,还是会继续强者恒强呢?

关于“您认为近期以蓝筹股上涨为特征的指数行情还能持续吗?”的调查显示,选择“能”、“不能”和“说不清”的投票数分别为 640 票、312 票和 213 票,所占投票比例分别为 54.94%、26.78%和 18.28%。从结果上看,超过五成的投资者认为蓝筹股上涨的指数行情还能持续,远高于认为蓝筹行情不能持续的投资者。这一结果与上周投资者认为蓝筹股将震荡整理的判断出现明显的转变,投资者对于蓝筹股的做多信心显著升温。同时,从指数情况看,上周的调查

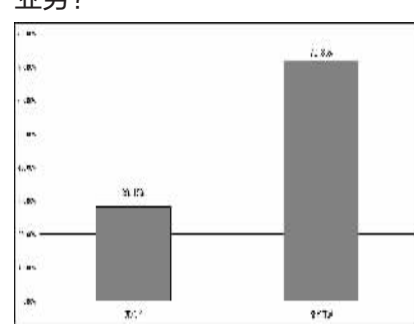
一、11 月份您的收益状况如何?



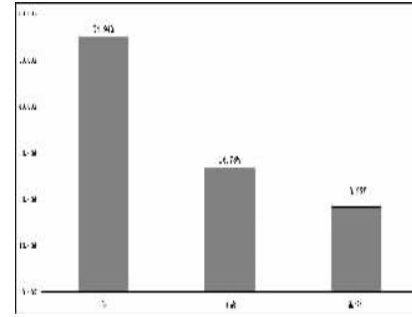
二、目前您的仓位状况如何?



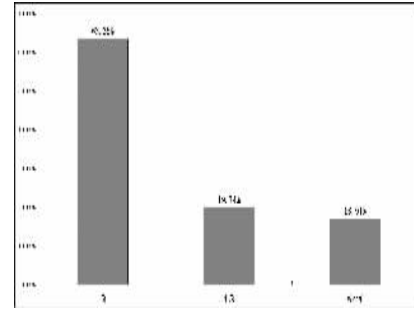
三、您是开否通了融资融券业务?



四、您认为近期以蓝筹股上涨为特征的指数行情还能持续吗?



五、您是否认为 A 股市场已经进入新一轮全面牛市?



数据来源:大智慧投票箱

中多数投资者认为上证指数年内高点在 2600 点以内,但是近几个交易日股指连续突破 2500 点和 2600 点整数关,股指最高达到 2683 点。在股指表现远超预期后,投资者对于后市的乐观情绪也急速升温。

乐观中留一份谨慎

关于“您是否认为 A 股市场已经进入新一轮全面牛市?”的调查显示,选择“是”、“不是”和“说不清”的投票数分别为 738 票、230 票和 197 票,所占投票比例分别为 63.35%、19.74%和 16.91%。接近三分之二的投资者认可 A 股进入全面牛市,而认为不是牛市的比例只有两成,多方占据着明显的优势。

政策资金双轮驱动 A 股进入强周期

综合以上调查结果显示,在央行降息等政策的推动下,股指连续向上创出新高,投资者 11 月份收益颇丰,对于后

本周大宗交易排行榜								
成交金额排名			上榜次数排名			买入金额排名		
代码	名称	金额 (万元)	代码	名称	次数	代码	名称	金额 (万元)
000750	广汇能源	77472.00	300273	和佳股份	11	601070	中原特钢	108157.5
300273	和佳股份	48902.47	002306	华阳股份	7	600129	天富集团	83622.30
000277	亿利能源	42711.75	000750	广汇能源	6	601398	工商银行(非募集资金)	83450.05
001131	新华保险	45099.50	002122	天马股份	6	601898	紫金矿业(非募集资金)	61970.42
600516	贵安环境	43234.00	002497	雅化集团	5	601005	华泰证券股份有限公司(非募集资金)	48666.80
600016	民生银行	37257.01	600277	亿利能源	6	601066	海通证券股份有限公司(非募集资金)	44577.64
600519	贵州茅台	34434.13	600482	凤帆股份	6	600024	中国铝业股份有限公司(非募集资金)	44072.00
002183	怡亚通	28490.00	601336	新华保险	6	600038	西南证券股份有限公司	40068.90
000187	国中水务	25640.00	002011	鑫富集团	5	601089	中国国际金融有限公司(非募集资金)	37934.40
000266	大华股份	18766.50	002399	山东路桥	5	600215	金禾实业(非募集资金)	33521.31
002203	海亮股份	24922.80	300213	佳讯飞鸿	5	601015	中信建投证券股份有限公司(非募集资金)	30632.00
000732	泰禾集团	24320.00	300300	汉川股份	5	600526	海通证券股份有限公司(非募集资金)	28925.00
002589	福瑞医药	24245.40	600519	贵州茅台	5	600195	国泰君安证券股份有限公司(非募集资金)	27911.60
300237	美晨科技	23844.97	000732	泰禾集团	4	601089	中国国际金融有限公司(非募集资金)	24922.80
002168	深圳能源	23010.00	002078	太阳纸业	4	600024	中国铝业股份有限公司(非募集资金)	23104.39
601118	海南橡胶	21120.00	002211	宏达新材	4	600024	中国铝业股份有限公司(非募集资金)	22569.35
000885	中山公用	19875.35	002420	晨鑫股份	4	601089	中国国际金融有限公司(非募集资金)	22109.00
002389	汉鼎股份	18766.50	002399	山东路桥	4	600024	中国铝业股份有限公司(非募集资金)	22021.50
000322	白云山	18711.00	600187	国中水务	4	601015	中信建投证券股份有限公司(非募集资金)	20714.20
600482	凤帆股份	18166.68	600512	腾达建设	4	600024	中国铝业股份有限公司(非募集资金)	14704.17
000399	招商转债	16912.00	000603	盛达矿业	3	601089	中国国际金融有限公司(非募集资金)	13821.56
002122	天马股份	16363.50	000776	广发证券	3	601089	中国国际金融有限公司(非募集资金)	13121.47
002500	山西证券	15792.00	000825	太钢不锈	3	601089	中国国际金融有限公司(非募集资金)	12807.00
002117	东港股份	15582.00	000925	众合机电	3	601089	中国国际金融有限公司(非募集资金)	12099.37
601818	光大银行	15347.21	002168	深圳能源	3	601089	中国国际金融有限公司(非募集资金)	11880.00
000985	双星新材	15162.60	002197	中通电子	3	601089	中国国际金融有限公司(非募集资金)	11290.20
002255	众合机电	14740.00	002350	北京科锐	3	601089	中国国际金融有限公司(非募集资金)	11229.60
300238	冠昊生物	13895.00	002532	新界泵业	3	601089	中国国际金融有限公司(非募集资金)	11123.13
000094	东光集团	12807.00	002557	浩合食品	3	601089	中国国际金融有限公司(非募集资金)	10966.95
002078	太阳纸业	12765.00	002591	恒大海讯	3	601089	中国国际金融有限公司(非募集资金)	9776.00
000415	渤海租赁	12099.37	002637	智宇科技	3	601089	中国国际金融有限公司(非募集资金)	9634.00
000566	金宇药业	11801.00	003007	亿诚电子	3	601089	中国国际金融有限公司(非募集资金)	9227.00
002597	金禾实业	11387.90	300040	九州电气	3	601089	中国国际金融有限公司(非募集资金)	8995.35
002572	索菲亚	11190.40	300091	金通灵	3	601089	中国国际金融有限公司(非募集资金)	8969.42
000759	洲际油气	10101.50	300109	新开源	3	601089	中国国际金融有限公司(非募集资金)	8662.00
600141	兴发集团	9776.00	300237	美晨科技	3	601089	中国国际金融有限公司(非募集资金)	8835.00
001123	独龙股份	9728.95	300238	昊星生物	3	601089	中国国际金融有限公司(非募集资金)	8474.21
600712	玉龙股份	9149.00	600016	民生银行	3	601089	中国国际金融有限公司(非募集资金)	8462.60
300044	碧力智能	9077.71	600077	华都股份	3	601089	中国国际金融有限公司(非募集资金)	8451.63
002496	远东能源	8969.42	600396	恒丰纸业	3	601089	中国国际金融有限公司(非募集资金)	8160.60
002197	中通电子	8462.60	600024	中国铝业	3	601089	中国国际金融有限公司(非募集资金)	8059.50
601628	中国人寿	8451.63	600509	天富集团	3	601089	中国国际金融有限公司(非募集资金)	7536.75
002527	新时达	8323.70	601028	玉龙股份	3	601089	中国国际金融有限公司(非募集资金)	7485.20
000603	盛达矿业	8202.90	601377	兴业证券	3	601089	中国国际金融有限公司(非募集资金)	7218.50
000566	金宇药业	8172.00	003007	亿诚电子	3	601089	中国国际金融有限公司(非募集资金)	6971.50
002637	智宇科技	7853.51	000661	长春高新	2	601089	中国国际金融有限公司(非募集资金)	6562.00
000661	长春高新	7826.00	000885	中山公用	2	601089	中国国际金融有限公司(非募集资金)	6515.12
600206	有研新材	7797.00	000887	中国铝业	2	601089	中国国际金融有限公司(非募集资金)	6401.25
002211	宏达新材	7723.20	002150	银河水务	2	601089	中国国际金融有限公司(非募集资金)	6200.87
300040	九洲电气	6998.50	002183	怡亚通	2	601089	中国国际金融有限公司(非募集资金)	5448.00
002591	恒大海讯	6888.56	002290	永泰新材	2	601089	中国国际金融有限公司(非募集资金)	5400.00
000537	广发证券	6660.00	002316	鼎博通讯	2	601089	中国国际金融有限公司(非募集资金)	5169.07
000269	华谊集团	6584.40	002329	科城股份	2	601089	中国国际金融有限公司(非募集资金)	4988.00
000277	亿利能源	6552.00	002365	永安药业	2	601089	中国国际金融有限公司(非募集资金)	4598.00
000748	长城信息	6401.25	002396	天原集团	2	601089	中国国际金融有限公司(非募集资金)	4563.51
002482	广田股份	6400.80	002402	恒而泰	2	601089	中国国际金融有限公司(非募集资金)	3997.62
300213	佳讯飞鸿	6262.16	002450	康得新	2	601089	中国国际金融有限公司(非募集资金)	3940.79
600509	天富集团	6045.00	002482	广田股份	2	601089	中国国际金融有限公司(非募集资金)	3923.36
601328	华物物流	6040.00	002501	利源精制	2	601089	中国国际金融有限公司(非募集资金)	3722.40
601377	兴业证券	6020.87	002504	东光集团	2	601089	中国国际金融有限公司(非募集资金)	3527.20
000776	广发证券	5985.35	002527	新时达	2	601089	中国国际金融有限公司(非募集资金)	3386.25
000690	宝硕股份	5522.00	002540	亚太科技	2	601089	中国国际金融有限公司(非募集资金)	3363.40
000729	重庆百货	5441.80	002544	杰赛科技	2	601089	中国国际金融有限公司(非募集资金)	3352.80