

■大宗交易 | Block Trade |

长线资金抛售资源股

秦洪

本周 A 股市场出现了强势震荡,金融股仍然市场的主线。大宗交易平台与二级市场历来是密切相关的,所以本周金融股不仅仅是二级市场的主角,也是大宗交易平台的主角。民生银行等金融股仍然呈现“土豪”式交易。看来,二级市场与大宗交易平台的确存在互动关系,因为二级市场活跃,意味着交易双方均有利可图。

不过,随着行情的演绎,大宗交易平台也出现了两个新的特征。一是资源股渐有长线资金离场的迹象,比如云煤能源、攀钢钒钛等品种。与此同时,重工业化进程密切相关的海螺水泥、上峰水泥等个股也频频出现大宗交易。对此,有分析人士指出,这主要是因为我国重工业化的高峰期已过,城市化进程的高潮期也已经过去。既如此,与重工业、城市化进程密切相关的产业就面临业绩增速放缓甚至下滑的态势。所以,无论是前些年参与定向增发的股东还是前些年长期投资名义买入的股东们,均有套现离场的意愿。这可能是一个样板,也是一个开始。建议投资者密切关注这一动向。

二是重组股复牌之后出现离奇的大宗交易。比如深天地,由于筹划收购优质资产,股价持续一字涨停板,但却在复牌后第一个交易日收盘价 12.57 元出现了两笔大宗交易,成交价格居然只有 10.38 元。如此大宗交易价格的令人匪夷所思,对此,有观点

认为这可能是在重组过程中的协议行为。

重点个股点评

民生银行 (600016):由于公司经营机制较为灵活,在零售客户等领域的拓展优于大市值银行,因此,近年来的业绩增速一直领先于同行。但是,目前我国的重工业进程、城市化进程的高峰期已过,对资本的需求减弱。所以,银行股未来的业绩弹性、成长性均不宜乐观,将逐渐沦为分红派息的稳定型品种。因此,如果追求股息率的投资者,可以跟踪。如果追求股价差价的投资者,则予以谨慎。

泛海控股 (000046):公司的业务亮点在于股权投资。不仅仅是海外市场的投资亮点很多,而且在 A 股的股权投资也做得风生水起,尤其是收购关联方股东的民生证券,成为市场关注的焦点。而近期券商股走势强劲,该股作为隐型券商股,得到了资金追捧,股价大力拉升。但由于收购仅仅是议案,尚未实施,股价的短期涨幅也过大,部分透支了未来民生证券上市的利好,宜谨慎。

华谊嘉信 (300071):公司的业务亮点在于收购的迪思传媒 100%的股权。迪思传媒一直致力于为品牌企业客户提供全方位的公共关系服务,积累了三星、长安汽车、伊利、万达、朗诗地产、交通银行等各行业的优质客户资源,从而意味着公司将借此切入到产业发展趋势较为乐观的互联网广告业务,未来的发展空间值得期待,可跟踪。

(作者系金百临咨询分析师)

券商股人气旺 买过多持有少

调查显示,近一个月有56.02%的投资者买入过券商股,但目前仍持有券商股的仅有33.16%

谢祖平

虽然 12 月 9 日沪深两市股指出现剧烈波动,但是市场资金始终围绕着重指标股展开运作,尤其是一些中低价的品种涨幅惊人,如工程建筑板块 12 月份以来仅 14 个交易日涨幅接近四成,部分品种如中国中铁、中国中冶、中国电建 12 月以来涨幅超过 70%,除此之外运输物流、交通设施、电力、钢铁等板块 12 月以来涨幅也超过 20%。不过,A 股市场中涨势最为凌厉的依然是券商股,虽然部分券商品种在连续快速冲高后有所回落,但该板块 12 月以来的累计涨幅仍达到 48%。在指标股持续炒作的背景下,目前上证指数本周五已运行至 3100 点上方,不过,中小盘股则出现分化,部分品种出现破位下行的走势。那么,投资者如何看待券商股呢,是否市场机会依然在大盘股呢?

此次调查分别从近一个月您是否买入过券商股?、目前您是否持有券商股?、您认为券商股目前的价格是否已经高估?、如果近期股价有所调整您是否会买入券商股?和 未来 3 个月您更看好大盘蓝筹股还是小盘成长股? 5 个方面展开,调查合计收到 1146 张有效投票。

券商股关注度高

今年 11 月下旬以来券商股持续受到资金关照,11 月 19 日券商股板块全天成交金额 158 亿元,此后成交一路放大,11 月 24 日全天成交 644 亿元,12 月 3 日成交 1062 亿元,12 月 10 日成交 1518 亿元,12 月 17 日则进一步上升到 1770 亿元。另外,12 月以来沪市合计成交 77652 亿元,其中券商股成交 15965 亿元,占沪市成交金额的比例达到 20%。如此大的成交量,普通投资者的参与程度如何呢?

首先,关于近一个月您是否买入过券商股?的调查显示,选择“买过”和“没有买过”的投票数分别为 504 票和 642 票,所占投票比例分别为 43.98%和 56.02%。从调查结果上看,券商股作为本轮行情的领涨品种吸引为数不少的投资者参与其中。

不过,关于目前您是否持有券商股?的调查显示,选择“持有”和“未持有”的投票数分别为 380 票和 766 票,所占投票比例分别为 33.16%和 66.84%。虽然超过四成的投资者参与过券商股,但是持有券商股的比例也只有 1/3。两项调查之间比例的差异从侧面显露出进一步看多券商的投资者有减少的趋势,不排除部分投资者在券商股中已获利出局,这或许也是近日券商在高位震荡的主要因素之一。

在连续的逼空上涨之后,本周下半周券商股出现分化的走势,券商板块指数从高点整体回落接近 10%,那么券商股短线的回调是否意味着较好的介入时机呢?

关于如果近期股价有所调整您是否会买入券商股?的调查显示,选

择“不打算”和“有此打算”的投票数分别为 606 票和 540 票,所占投票比例分别为 52.88%和 47.12%。从调查结果上看,虽然超过五成的投资者并不打算买入券商股,但高达四成七的投资者表示有趁回调参与券商股的打算,不难看出券商板块作为本轮领涨的板块其市场的人气依然相当的旺盛。而从 A 股以往的资金炒作风格看,某一板块一旦成为市场领涨的人气板块之后,资金往往会在其中反复的运作,如前期的航天军工板块,如去年的传媒板块等。券商股作为目前市场资金介入较深的板块,其反复炒作的概率较大,这可能也是不少投资者对券商股关注度不减的主要原因之一。

目前股价有些高估

截至 12 月 19 日收盘,大智慧券商板块年内整体涨幅达到 143.2%,宏源证券、长江证券、太平洋以及兴业证券年内涨幅超过 200%,市值超过千亿的券商家数达到 7 家,其中中信证券市值达到 3550 亿元。中信证券市值远远超越日本野村证券,成为亚洲第一大市值的券商,在全球证券业中也仅次于高盛、摩根士丹利和瑞银,位列第四位。那么,国内券商股市值的大幅飙升是否意味着股价已经高估呢?

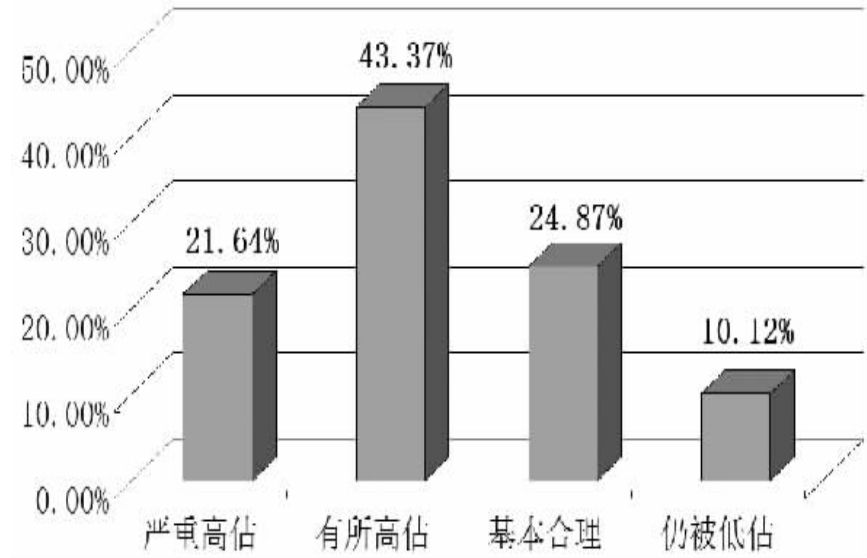
关于您认为券商股目前的价格是否已经高估?的调查显示,选择“严重高估”、“有所高估”、“基本合理”和“仍被低估”的投票数分别为 248 票、497 票、285 票和 116 票,所占投票比例分别为 21.64%、43.37%、24.87%和 10.12%。从调查结果上看,认为券商股高估的投资者占多数,仅有一成投资者认为券商股低估。

如何看待目前国内券商股的估值,我们不妨看看一些简单的数据对比,资料显示,以 2013 年为例,高盛、瑞银、摩根士丹利的营收均超过中信证券营收的 10 倍,高盛、瑞银、摩根士丹利的净资产规模分别为中信证券的 5.5 倍、3.8 倍、4.6 倍,高盛、瑞银、摩根士丹利的静态市盈率 9.9 倍、17.9 倍和 23.7 倍,反观中信证券按照 2013 年净利润计算的静态市盈率超过 60 倍,以公司盈利高峰期的 2007 年和 2011 年的净利润计算的市盈率也接近 30 倍。个人认为,目前国内券商股存在高估。

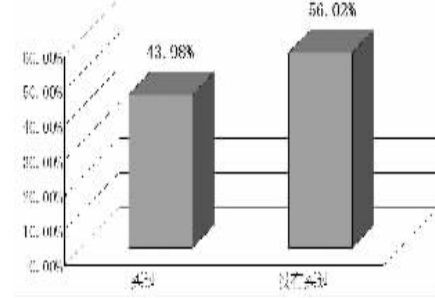
小盘股热度不减

今年 7 月份以来行情无疑属于大盘蓝筹股天下,金融、地产、工程建筑、交通设施、运输物流、电力、钢铁、煤炭石油、机械等板块无一不出现大幅上涨,相比之下小盘成长股则出现明显的分化,虽然其中部分品种不断向上创出新高,但多数小盘成长股则从高点出现明显的调整。那么,未来 3 个月

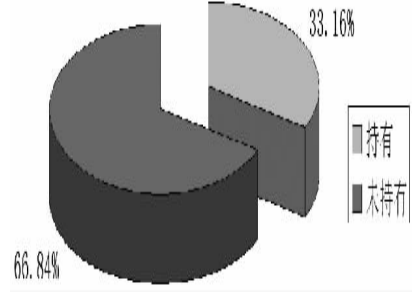
一、您认为券商股目前的价格是否已经高估?



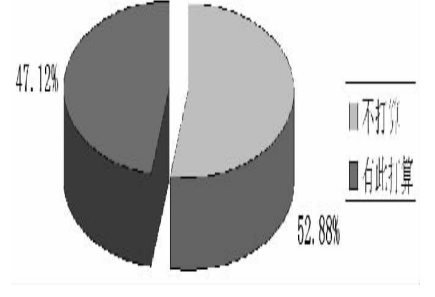
二、近一个月您是否买入过券商股?



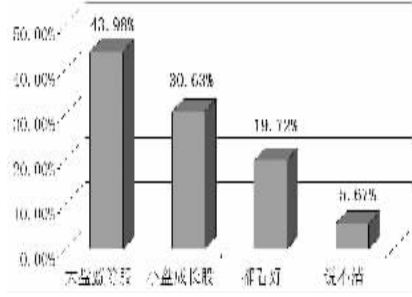
三、目前您是否持有券商股?



四、如果近期股价有所调整您是否会买入券商股?



五、未来3个月您更看好大盘蓝筹股还是小盘成长股?



数据来源:大智慧投票箱

究竟是强者恒强,还是小盘股接力呢?

关于未来 3 个月您更看好大盘蓝筹股还是小盘成长股?的调查结果选择“大盘蓝筹股”、“小盘成长股”、“都看好”和“悦不清”的投票数分别为 504 票、351 票、226 票和 65 票,所占投票比例分别为 43.98%、30.63%、19.17%和 6.82%。从调查结果上看,虽然目前资金一边倒的炒作大盘蓝筹股,但是投资者对于小盘股的兴趣并没有明显的减弱,仍有超过三成的投资者看好小盘股,若考虑到近两成投资者同时看好小盘股和大盘股,则有五成投资者对小盘成长股表示乐观。

理性看待券商股行情

综上所述调查结果显示,券商股作为本轮行情以来的领涨板块,虽然在大涨之后不少投资者认为估值已经出现高

估,但是其显露出来的赚钱效应吸引不少投资者参与其中,近五成投资者表示若后续调整则会考虑买入。此外,虽然近期大盘蓝筹股保持强势,小盘成长股弱势整理,但是看好小盘成长股的投资者仍不在少数。

观察近期市场的表现,笔者认为,券商股在连续上涨之后,多数品种已创出上市以来新高,即使市值最大的中信证券股价也已经逼近 2007 年高峰期的价格,券商股的估值已出现高估的迹象,近期不乏大股东频频减持券商股的行为,从价值投资的角度考虑,券商股已缺乏安全性。不过,国内 A 股市场历来投机性炒作氛围较重,如 2007 年中国石油 48 元的历史最高价,中国铝业、中国远洋等周期性品种在 2007 年创下历史天价,故券商股虽然长线投资价值已大幅的衰减,但其作为市场中的人气板块投机性的机会或并不会缺乏。

本周大宗交易排行榜

沪市						
交易日期	证券简称	成交价格 (元)	成交量 (万股)	成交金额 (万元)	买方营业部	卖方营业部
2014-12-19	瀚海能源 (603167)	13.37	100	1337	西南证券股份有限公司上海黄浦区西藏路证券营业部	齐鲁证券股份有限公司济南共青团路证券营业部
2014-12-19	紫金矿业 (601899)	3.2	2700	8640	中山证券有限责任公司上海东平路证券营业部	兴业证券股份有限公司上海二环路证券营业部
2014-12-19	连云港 (601008)	8.43	590	4973.7	信达证券股份有限公司义乌东王路证券营业部	信达证券股份有限公司义乌东王路证券营业部
2014-12-19	中国化学 (601117)	9.81	520	5101.2	华泰证券股份有限公司上海江苏路证券营业部	中航证券有限公司北京慧忠路证券营业部
2014-12-19	吉恩镍业 (600432)	15.67	400	6268	华泰证券股份有限公司沈阳普善大街证券营业部	东北证券股份有限公司长春春融街证券营业部
2014-12-19	紫金矿业 (601899)	3.2	900	2880	中国银河证券股份有限公司北京中关村大街证券营业部	兴业证券股份有限公司上海二环路证券营业部
2014-12-19	瀚海能源 (603167)	13.37	200	2674	中国银河证券股份有限公司北京中关村大街证券营业部	齐鲁证券股份有限公司济南共青团路证券营业部
2014-12-19	紫金矿业 (601899)	3.2	800	2560	光大证券股份有限公司佛山江湾路证券营业部	兴业证券股份有限公司上海二环路证券营业部
2014-12-19	中国化学 (601117)	9.81	580	5689.8	中信建投证券股份有限公司北京三里河路证券营业部	中航证券有限公司北京慧忠路证券营业部
2014-12-19	吉恩镍业 (600432)	15.67	565	8853.55	国开证券股份有限公司上海南京西路证券营业部	东北证券股份有限公司长春春融街证券营业部
2014-12-19	紫金矿业 (601899)	3.2	5300	16960	华泰证券股份有限公司常州常信路证券营业部	兴业证券股份有限公司上海二环路证券营业部
2014-12-19	海南航空 (600221)	3.64	3000	10920	中山证券有限责任公司杭州机场路证券营业部	机构专用
2014-12-19	海南航空 (600221)	3.64	5000	18200	中山证券有限责任公司杭州机场路证券营业部	机构专用
2014-12-19	华谊嘉信 (603128)	15.59	250	3897.5	广发证券股份有限公司上海东方路证券营业部	中国国际证券股份有限公司上海东方路证券营业部
2014-12-19	紫金矿业 (601899)	3.2	4300	13760	招商证券股份有限公司哈尔滨长江路证券营业部	兴业证券股份有限公司上海二环路证券营业部
2014-12-19	宋都股份 (600077)	6.02	300	1806	平安证券股份有限公司深圳金田路证券营业部	平安证券股份有限公司国债部(非营业场所)
2014-12-19	华谊嘉信 (603128)	15.59	150	2338.5	中国银河证券股份有限公司北京中关村大街证券营业部	中国国际证券股份有限公司上海东方路证券营业部
2014-12-19	紫金矿业 (601899)	3.2	3300	10560	中信证券股份有限公司总部(非营业场所)	兴业证券股份有限公司上海二环路证券营业部
2014-12-19	紫金矿业 (601899)	3.2	1200	3840	中信证券股份有限公司深圳益田路证券营业部	兴业证券股份有限公司上海二环路证券营业部
2014-12-19	华谊嘉信 (603128)	15.59	80	1247.2	东吴证券股份有限公司苏州工业园区现代大道证券营业部	中国国际证券股份有限公司上海西藏中路证券营业部
2014-12-19	连云港 (601008)	8.43	480	4046.4	中信证券股份有限公司上海南京路证券营业部	信达证券股份有限公司义乌东王路证券营业部

深市						
交易日期	证券简称	成交价格 (元)	成交量 (万股)	成交金额 (万元)	买方营业部	卖方营业部
2014-12-19	中兴通讯	17.12	81.44	1394.25	中信建投证券股份有限公司北京南京大红门路证券营业部	招商证券股份有限公司北京安立路证券营业部
2014-12-19	TCL 集团	3.43	501	1718.43	长江证券股份有限公司武汉彭泽路证券营业部	华泰证券股份有限公司武汉和平大道证券营业部
2014-12-19	粤宏远 A	5	300	1500	中信证券股份有限公司北京总部证券营业部	申银万国证券股份有限公司上海福州路证券营业部
2014-12-19	金鸿能源	23.69	100	2369	江海证券有限公司上海瑞南路证券营业部	平安证券交易单元(273500)
2014-12-19	东北证券	18.84	1200	22608	海通证券股份有限公司深圳分公司华富路证券营业部	东北证券股份有限公司长春西安路证券营业部
2014-12-19	广发证券	23.26	173.42	4033.75	中信建投证券股份有限公司北京南大街证券营业部	招商证券股份有限公司北京安立路证券营业部
2014-12-19	凯迪电力	10.62	635	6743.7	申银万国证券股份有限公司上海中华路证券营业部	华泰证券股份有限公司北京金融大街证券营业部
2014-12-19	凯迪电力	10.62	365	3876.3	齐鲁证券股份有限公司扬州维扬路证券营业部	华泰证券股份有限公司北京金融大街证券营业部
2014-12-19	苏宁云商	8.24	350	2884	长江证券股份有限公司武汉彭泽路证券营业部	华泰证券股份有限公司武汉和平大道证券营业部
2014-12-19	南京港	11.8	86.27	1018.02	东吴证券股份有限公司张家港金港镇证券营业部	东吴证券股份有限公司张家港金港镇证券营业部
2014-12-19	南国置业	7.15	2038	14571.7	海通证券交易单元(016866)	光大证券股份有限公司江阴澄江中路证券营业部
2014-12-19	南国置业	7.15	1040	7436	宏源证券股份有限公司上海康定路证券营业部	光大证券股份有限公司江阴澄江中路证券营业部
2014-12-19	南国置业	7.15	667	4769.05	东方证券股份有限公司上海黄浦区中华路证券营业部	光大证券股份有限公司江阴澄江中路证券营业部
2014-12-19	南国置业	7.15	410	2931.5	中国银河证券股份有限公司北京中关村大街证券营业部	光大证券股份有限公司江阴澄江中路证券营业部
2014-12-19	南国置业	7.15	350	2502.5	海通证券股份有限公司上海黄浦区四川路证券营业部	光大证券股份有限公司江阴澄江中路证券营业部
2014-12-19	南国置业	7.15	295	2109.25	东方证券股份有限公司上海黄浦区中华路证券营业部	光大证券股份有限公司江阴澄江中路证券营业部
2014-12-19	卓尔科技	9.35	390	3646.5	招商证券股份有限公司深圳益田路免税商务大厦证券营业部	信达证券股份有限公司常州延陵中路证券营业部
2014-12-19	长青股份	15.15	150	2272.5	中国中投证券有限责任公司江都龙城路证券营业部	中国中投证券有限责任公司江都龙城路证券营业部
2014-12-19	长青股份	15.15	50	757.5	中国中投证券有限责任公司江都龙城路证券营业部	中国中投证券有限责任公司江都龙城路证券营业部

万鹏/制表

年底面临调整 明年值得期待

孙江波

近期,大盘在券商、银行、保险等金融股的带动下走了一波快速上涨行情,不折不扣地演绎出“金融大牛市”的盛况。当大家热情高涨时,股指也从前期“疯牛行情”过渡到巨幅震荡的状态。时至周末,本轮行情的龙头券商股也开始出现疲软状态。展望后市指数有短期调整需求,预计短期内可能会出现双头回落的走势。

短期资金面相对紧张

时至年底,市场资金进入短期紧张时期。数据显示,近期银行间市场资金价格全线上涨,涨幅最大的为 14 天和 2 月以上各长期品种,最多上行 30 个基点。加上年末银行仍有冲存款压力,存款偏离度考核下,不排除一些银行提前拉存款从而令流动性收紧。

而短期市场对于央行采取动作增加流动性报以厚望,所以无论是看到回购利率冲高,还是看到经济数据差,均以银行和券商股的上涨来回应。其背后逻辑和假设是,央行一定会在这期间内进行降准。而央行方面,对资金面依旧偏谨慎,还是用短期流动性调节工具来适当缓解年底资金紧张状况,暂时未出现市场预期降准动作。近期指数上涨过快,年底前也有短期休整的需求,为后市行情的健康上行做准备。

明年市场值得期待

经济数据方面依旧偏差。11 月消费者物价指数 (CPI) 为 1.4%,生产者物价指数 (PPI) 为 -1.29%,采购经理人指数 (PMI) 为 50.3,同比下降 2.14%,各项经济指标继续维持下行趋势,并且创下年内新低。我们说,央行此前降

息的宗旨,在于试图遏制经济下行。目前来看,效果显然不佳。对于未来,我们仍旧需要政府出台较强的刺激政策,在明年继续降息、降准是大概率事件的背景下,中线明年行情仍值得期待。

从政策方向来看,加快推动新股发行注册制改革,目的是为了加大直接融资工具来适当缓解年底资金紧张状况,暂时未出现市场预期降准动作。近期指数上涨过快,年底前也有短期休整的需求,为后市行情的健康上行做准备。

技术面有整理需求

从技术面看,目前沪指重新站上 3000 点大关,大盘仍在 5 日均线之上进行强势整理。在 3000 点附近震荡,面临一定压力,需要反消化,年前适当整理很有必要。在 3000 点整数关口突破后,连续多日回踩确认,如一旦确认站稳,那么后市还将继续向上。指数不排除向 3500 点目标进发,毕竟从大周期上来

看,上方基本无压力了,而且后市银行股还有降准政策利好未兑现。

市场短期的调整,甚至年底前的调整都不可怕。回想前期走势只有一个特点,就是指数的拒绝回调。自从降息后,随着金融板块的启动,大盘仅出现过日内调整。然而,即使是牛市也要回调,不可能一口气一直涨下去的,如果不回调了,那么这头牛迟早会被累死,其后就是持续的大跌出现。因此,我们认为,如果是真正牛市,必须是三步一回头的脚踏实地的上行走势。

(作者系中航证券分析师)

中航证券有限公司
AVIC SECURITIES CO., LTD.

共同成长 财富中航

客服热线: 400-8866-567