

大宗交易 | Block Trade |

多头痴心不改  
A股强势行情延续

秦洪

本周A股市场宽幅震荡,上证指数创下近年来的单日最大跌幅,但是,多头仍然痴心不改,机构专用席位持续出现在券商股等金融股的大宗交易信息中,如海通证券、广发证券均有实力资金活跃的席位或机构专用席位出现在买入方,说明主流资金对券商股的未来仍然持较为乐观的态度。

之所以如此,主要是因为券商股与证券市场的运行趋势息息相关。只要证券市场不悲观,那么,券商股的未来走势就不悲观。就目前来看,证券市场的悲观情绪并不强,反而随着指数从高点回落之后,乐观情绪更加升温。这主要是因为两点:一是改革的预期,毕竟改革可以激活上市公司的增长潜能,释放出业绩的成长动能;二是进一步宽松政策的预期,如未来的降息、降准等政策预期仍然较为强烈。在此背景下,A股的确很难重回下跌通道。据此,实力资金仍然对券商股乃至整个金融股的未来持有相对积极的态度,所以,愿意大手笔高位承接大小非们的抛压。

与此同时,中小市值品种的大宗交易信息也出现了实力资金积极承接的态势,如转型互联网数字营销的利欧股份、转型移动互联网领域的新世纪等个股均出现了大手笔的大宗交易,但接盘方仍然踊跃,二级市场走势也随之走强。由此看来,中短线的A股市场的确具有一定的活

跃态势。

重点个股点评

**利欧股份(002131)**:公司主营业务现在有两块:一是水泵业务,公司是中国最大微型小型水泵制造商和出口商,同时也是中国最大碎枝机出口商,微型小型水泵出口量约占全国同类产品出口总量24%,位列同类产品出口量第一名;二是移动互联网营销业务,公司收购上海氩氟、琥珀传播、漫酷广告等业务,从而成为我国领先的移动互联网营销业务的龙头。因此,公司的未来发展趋势仍可期待,近期股价有突破的态势。

**新世纪(002280)**:公司业务亮点是新近收购的数字天域资产,主营业务是移动终端操作系统、中间件平台及相关应用的开发与运营,产品覆盖操作系统、中间件、手机基础应用、社交应用、手机管理工具、资讯等。交易方承诺拟置入资产2014年、2015年和2016年实现的净利润分别不低于1.42亿元、1.85亿元和2.35亿元。如此数据就意味着公司在未来数年内的业绩成长趋势相对确定,故可积极跟踪。

**中国平安(601318)**:公司是目前保险股中金融牌照最全的,拥有平安保险、平安证券、平安银行、平安信托等,业务的协同效应突出。而且,公司加大了互联网金融业务的发展力度,这将成为驱动公司业务发展的强劲引擎,因此,公司成长趋势乐观。由于市场开始关注起互联网金融的发展空间,所以,公司有望获得更高的估值溢价,可跟踪。

(作者系金百临咨询分析师)

短期调整虽猛烈 做多信心未受损

调查显示,1月19日大跌当日仅有14.79%的投资者选择了减仓,28.68%的投资者甚至趁机加仓

谢祖平

本周沪深两市股指大幅震荡。周一受证监会公布融资融券检查结果,以及银监会规范委托贷款等消息影响,两市主板市场出现恐慌性杀跌,股指期货则出现上市以来的首次封跌停。不过随后几个交易日在权重指标股和小盘题材股联袂拉升的带动下,创业板指数创出历史新高,而上证指数也创出本轮上升行情以来的新高3406点。近几个月来,A股市场屡屡出现暴涨暴跌,在一定程度上与日益庞大的融资盘有关。那么,在管理层释放出加强对融资融券业务的监管信号后,投资者对于后期市场走向有何看法呢?

此次调查分别从1月16日您的仓位状况如何?、1月19日大跌当日您进行了怎样的操作?、最近6个月您的最大融资金额占本金比例是多少?、经过本周末大幅震荡,您是否会降低融资比例?和您认为未来一个月市场风格会偏向于哪个板块?五个方面展开,调查合计收到1102张有效投票。

淡定面对大跌  
市场信心未受损

虽然1月19日创业板指数跌幅仅有0.58%,但是上证指数和深成指则创出近年来的单日最大跌幅,下跌幅度分别达到7.70%和6.61%,沪深两市上百只个股出现跌停。在大跌之前投资者是否提早减仓仓位了呢?

关于1月16日您的仓位状况如何?的调查显示,选择“自有资金满仓,融资5成以上”、自有资金满仓,融资3至5成”、自有资金满仓,融资3成以下”、自有资金满仓,未融资”、自有资金7成以上”、自有资金5至7成”、自有资金3至5成”和自有资金3成以下”的投票数分别为173票、61票、20票、367票、113票、153票、82票和133票,所占投票比例分别为15.70%、5.54%、1.81%、33.30%、10.25%、13.88%、7.44%和12.07%。

从调查结果上看,只有略超过一成的投资者仓位在三成以下,而相比之下参与融资放大杠杆的投资者比例则合计超过两成,加上自有资金满仓的投资者比例超过三成,五成以上的投资者在大跌之前保持着高仓位的操作,显然证监会和银监会规范融资融券和委托贷款并不在投资者的预期之内。

自去年11月下旬以来股指的快速上涨,使得投资者对于牛市的预期愈发强烈,放大利多,淡忘利空,从而选择性地忽视了管理层可能出手调控市场的风险。当然,从本周五个交易日的股指走势看,在短暂的疾风骤雨之后,沪深两市股指再度向上创出新高,从中依然折射出目前市场仍处于相对亢奋状态。

关于1月19日大跌当日您进行了怎样的操作?的调查显示,选择“加仓”、“减仓”和“未操作”的投票数分别为316票、163票和623票,所占投票比例分别为28.68%、14.79%和56.53%。该项

调查中超过半数的投资者在大跌时未操作,但选择加仓的投资者比例远高于选择减仓的比例,反映短期内投资者的做多信心受政策调控的影响较为有限。

杠杆比例合理  
融资风险不大

近期融资融券数据显示,A股市场每日融资买入额和融资偿还额均在千亿元左右,占每日两市合计成交的比例大约在15%上下,目前超过万亿元融资余额占两市总市值的比重也接近3%。那么普通投资者杠杆比例究竟多大呢?

关于“最近6个月您的最大融资金额占本金比例是多少?”的调查显示,其中选择“1.5倍以上”、“1至1.5倍”、“0.5倍至1倍”、“0.5倍以下”和“没有融资”的投票票数分别为51票、21票、122票、111票和797票,所占投票比例分别为4.63%、1.91%、11.07%、10.07%和72.32%。

从调查结果上看,超过七成的投资者在过去半年里面没有参与融资,而选择通过融资放大杠杆的投资者其杠杆比例也基本上在放大1倍以内,部分投资者杠杆放大倍数超过1.5倍,这部分投资者可能在正规的券商融资渠道外还通过其他渠道进行配资交易。不过,一些民间配资平台杠杆多数在5倍以内,部分配资杠杆则达到10倍,如果市场出现大幅波动,配资杠杆越高爆仓的风险也就越大。

风险教育生效  
降杠杆成共识

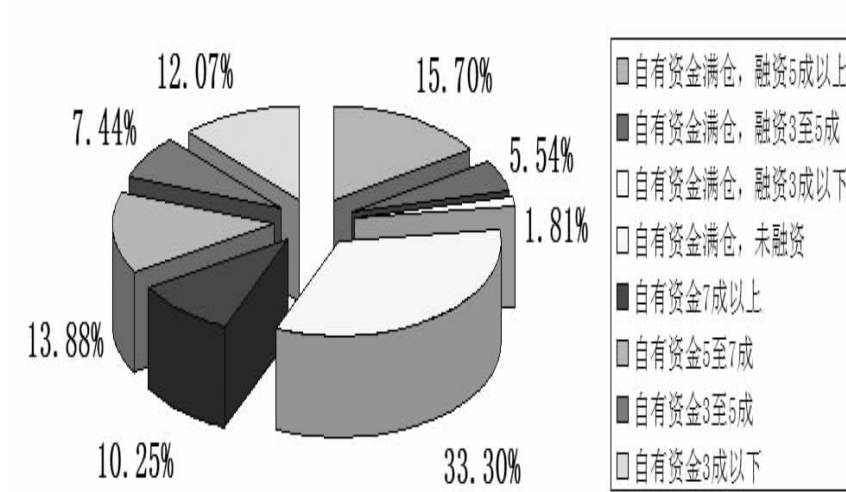
根据大智慧财经融资融券数据显示,虽然1月19日和20日两个交易日沪深两市的融资余额下降超过200亿元,从上周五的11094.8亿元降至10890.9亿元。显示部分融资客在周初出现斩仓迹象,尤其是1月19日融资余额减少180亿元。但是1月21日和22日两个交易日,融资余额再度上升了150亿元,达到11041.6亿元。1月22日融资余额仅较1月16日减少53亿元,融资余额未有明显的衰减迹象。那么,这是否意味多数投资者在“虚惊”之后仍将保持较高的融资杠杆呢?

关于“经过本周末大幅震荡,您是否会降低融资比例?”的调查显示,选择“不会”和“会”的投票数分别为541票和561票,所占投票比例分别为49.09%和50.91%。从调查结果上看,表示将降低融资比例的投资者仅占,表示不会降低融资比例的投资者高出2%,显然不少投资者仍会选择通过融资融券放大杠杆。

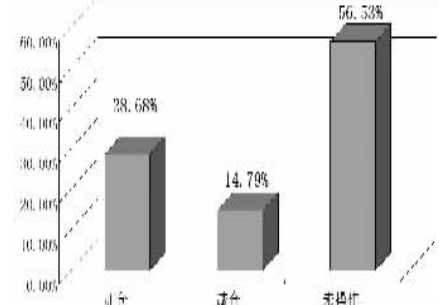
估值合理  
蓝筹股最受青睐

从近期市场热点看,在权重指标

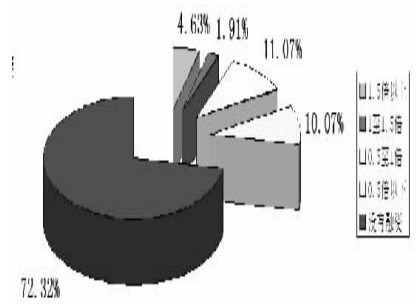
一、1月16日您的仓位状况如何?



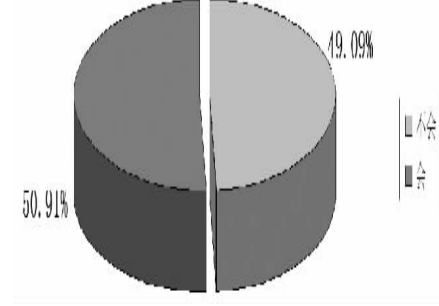
二、1月19日大跌当日您进行了怎样的操作?



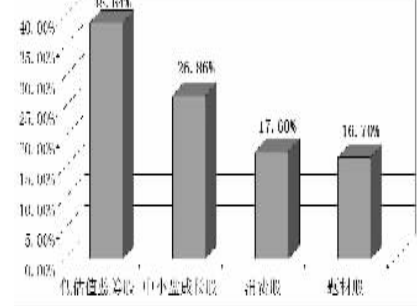
三、最近6个月您的最大融资金额占本金比例是多少?



四、经过本周末大幅震荡,您是否会降低融资比例?



五、您认为未来一个月市场风格会偏向于哪个板块?



数据来源:大智慧投票箱

股剧烈波动之际,小盘股则持续走强,创业板指数从阶段低点1429点一路飙涨至1744点,短短15个交易日累计最大涨幅超过20%。本周五创业板上涨的势头得到遏制,权重指标股和小盘成长、题材股跷跷板的走势再度上演。周五,上证指数盘中再度冲击3400点,但午后出现回落,创业板指数则单日下跌2.68%。在市场的震荡中小盘股仍会保持强势吗?

关于“您认为未来一个月市场风格会偏向于哪个板块?”的调查显示,选择“低估值蓝筹股”、“中小盘成长股”、“消费股”和“题材股”的投票数分别为428票、296票、194票和184票,所占投票比例分别为38.84%、26.86%、17.60%和16.70%。从调查结果上看,看好低估值蓝筹股的投资者比例最高,接近四成,而看好中小盘成长股的投资者比例也接近四分之一,而看好消费股的比例并不

高。显示投资者对于低估值的蓝筹股仍然非常看好,而在做多信心高涨的背景下,消费股等防御性板块并非投资者的首选。

短期延续震荡格局

笔者认为,周一股指的大跌与市场政策面的过度解读有关,但随后几个交易日金融股和两桶油“横血复活”又似乎有点过于乐观,暴涨暴跌凸显了当前市场的急躁心态。证监会核查融资融券以及银监会规范委托贷款的对市场的影响并未消除,而政策面的不确定性也将加大短期市场的波动。另一方面,上证指数日K线图看,1月14日5日均线向下死叉10日均线,近几个交易日5日均线和10日均线反复纠缠,而20日均线也与5日和10日均线粘合,显示短期市场进一步反复震荡整理的概率偏大。

蓝筹股稳定大盘 成长股接力上涨

季菲菲

资金面相对宽松

2015年以来“一行三会”对资金进入股市设立屏障,银监会、保监会、证监会都在堵漏,重新疏通了货币政策传导渠道,致力于降低实体经济融资成本,防止资金通过两融、民间杠杆等进入股市。对于股市而言,这显然就是利空。因而业内人士普遍担忧股市流动性趋势逆转,市场相对谨慎。

然而,本周欧版货币宽松政策(QE)的尘埃落定,我们预期,由于购债计划将释放大量流动性,使欧元走软,避险资金除回流美国外,由于人民币相对低波动,中国可能成为避险资金的回流方向。

中国方面,李克强总理在达沃斯发表讲话,强调现阶段中国的宏观调控政策“不搞大水漫灌,实行定向调控”。降低了货币政策全面降准、降息的概率。但我们认为,公开市场操作加结构性货币政

策无法从根本上降低实体经济融资成本(2014年前三季度加权贷款利率上升即是明证),加上经济下滑压力仍然很大,货币政策全面宽松的时点可能延后到春节之后。

由于本轮牛市是由流动性预期所引发的,因而在流动性预期宽松的基础上,后市行情相对无忧。

行情进入慢牛阶段

从监管层的态度来看,并不希望股市进入“疯牛”状态。A股担负着盘活国有资产、化解地方债务风险、驱动改革创新等使命,在这个历史使命尚未完成的情况下,A股怎能快速走完行情。因而后市更有可能从“疯牛”过渡为“慢牛”,即使是牛市也要回调,不可能一口气涨下去,如果不回调了,那么这头牛迟早会累死,其结果就是持续大跌。因此,我们认为,如果是真正的牛市,必须是三步一回头、脚踏实地地上涨。

近期来看,大盘或许难以恢复大涨的节奏,不排除下周行情还会有所反复。大盘短期会在低位徘徊,为2月9日个股期权的开通,以及节后春季攻势积蓄力量。月底还有5个交易日,大盘大概率将维持箱体震荡,即使再创新高,新高的位置也不会比前期高点突破太多。

重点布局互联网品种

此轮行情大盘在券商、银行、保险等金融股的带动下快速上涨,演绎了一场“金融大牛市”。时至今日,本轮行情的龙头券商股、保险、银行等板块出现高位整理,融资资金也有撤离迹象。因而整体而言,大蓝筹吸引热气的使命已完成,后市再次连续大涨的可能性较低,股市更多会表现为结构性行情,如何抓住这些机会成为投资者要思考的问题。

从以往牛市规律来看,价值只会迟到,但不会缺席。1996年-1997年的大牛市,也是先把垃圾股炒上天,然后才是

绩优股开始发力。事实上确有的基金公司在基金排名战之后就逐步调仓配置。各大研究机构也建议投资者从大蓝筹转向成长板块。

数据显示,近期久其软件、汇川技术等个股前5大席位中均出现机构专用席位的身影。从近期的成交回报来看,机构专用席位频频出击白马股。除了传统白马成长股外,建议投资者可重点关注互联网板块。我们认为,2015年A股投资的核心将集中在互联网板块,该板块存在涌现超市值公司的机会,建议投资者重点关注互联网板块内的大市值品种。

(作者系中航证券分析师)

本周部分大宗交易数据

| 沪市        |              |         |         |          |  |
|-----------|--------------|---------|---------|----------|--|
| 交易日期      | 证券简称         | 成交价格(元) | 成交量(万股) | 成交金额(万元) | 买卖营业部  |
| 2015-1-23 | 工商银行(601398) | 4.98    | 500     | 2490     | 中信证券股份有限公司总部(非营业场所) 华泰证券股份有限公司总部                 |
| 2015-1-23 | 天齐锂业(002288) | 15.08   | 40      | 603.2    | 招商证券股份有限公司上海南京东路证券营业部 招商证券股份有限公司上海南京东路证券营业部      |
| 2015-1-23 | 兴业银行(601166) | 15.45   | 200     | 3090     | 海通证券股份有限公司成都人民西路营业部 海通证券股份有限公司成都人民西路营业部          |
| 2015-1-23 | 浦发银行(600000) | 15.63   | 360     | 5626.8   | 海通证券股份有限公司成都人民西路营业部 海通证券股份有限公司成都人民西路营业部          |
| 2015-1-23 | 顺鑫股份(601233) | 9.18    | 540     | 4957.2   | 华泰证券股份有限公司武汉及汉阳大通证券营业部 中国国际金融有限公司深圳福华一路证券营业部     |
| 2015-1-23 | 利欧股份(601238) | 9.18    | 460     | 4222.8   | 国泰君安证券股份有限公司北京东直门内大街证券营业部 中国国际金融有限公司深圳福华一路证券营业部  |
| 2015-1-23 | 东阳光科(600673) | 14.5    | 150     | 2175     | 国泰君安证券股份有限公司上海江苏路证券营业部 中国国际金融有限公司广州天河路证券营业部      |
| 2015-1-23 | 豫联金宇(601058) | 17.25   | 300     | 5175     | 招商证券股份有限公司长沙芙蓉中路证券营业部 机构专用                       |
| 2015-1-23 | 东阳光科(600673) | 14.5    | 450     | 6525     | 国泰君安证券股份有限公司上海江苏路证券营业部 中国国际金融有限公司广州天河路证券营业部      |
| 2015-1-23 | 慧球科技(600558) | 13      | 700     | 9100     | 中信证券股份有限公司北京东直门内大街证券营业部 中信证券股份有限公司总部(非营业场所)      |
| 2015-1-22 | 东阳光科(600673) | 15      | 430     | 6450     | 国泰君安证券股份有限公司上海江苏路证券营业部 中国国际金融有限公司广州天河路证券营业部      |
| 2015-1-22 | 金山股份(600396) | 6.48    | 1450    | 9396     | 西南证券股份有限公司上海黄浦区证券营业部 机构专用                        |
| 2015-1-22 | 东阳光科(600673) | 15      | 310     | 4650     | 国泰君安证券股份有限公司上海江苏路证券营业部 中国国际金融有限公司广州天河路证券营业部      |
| 2015-1-22 | 金山股份(600396) | 6.48    | 1550    | 10044    | 华泰证券股份有限公司武汉及汉阳大通证券营业部 机构专用                      |
| 2015-1-22 | 东阳光科(600673) | 15      | 300     | 4500     | 国泰君安证券股份有限公司上海江苏路证券营业部 中国国际金融有限公司广州天河路证券营业部      |
| 2015-1-22 | 中投控股(600634) | 12.49   | 200     | 2498     | 西南证券股份有限公司上海黄浦区证券营业部 广发证券股份有限公司上海西藏南路证券营业部       |
| 2015-1-22 | 中投控股(600634) | 12.49   | 200     | 2498     | 国泰君安证券股份有限公司上海江苏路证券营业部 广发证券股份有限公司上海西藏南路证券营业部     |
| 2015-1-22 | 宏发股份(600885) | 23      | 150     | 3450     | 华泰证券股份有限公司北京中关村南大街证券营业部 中信证券(浙江)有限责任公司福州北平路证券营业部 |
| 2015-1-22 | 东阳光科(600673) | 15      | 960     | 14400    | 西南证券股份有限公司上海黄浦区证券营业部 中国国际金融有限公司广州天河路证券营业部        |
| 2015-1-22 | 中航电子(600372) | 29.52   | 238     | 7025.76  | 招商证券股份有限公司客户资产管理部 中航证券有限公司北京慧忠路证券营业部             |
| 深市        |              |         |         |          |  |
| 交易日期      | 证券简称         | 成交价格(元) | 成交量(万股) | 成交金额(万元) | 买卖营业部  |
| 2015-1-23 | 零七股份         | 14.26   | 151     | 2153.26  | 东吴证券股份有限公司上海南京东路证券营业部 机构专用                       |
| 2015-1-23 | 长春高新         | 89      | 11      | 979      | 中信证券股份有限公司武汉徐家湾证券营业部 中信证券股份有限公司武汉徐家湾证券营业部        |
| 2015-1-23 | 长春高新         | 89      | 11      | 979      | 中信证券股份有限公司武汉徐家湾证券营业部 中信证券股份有限公司武汉徐家湾证券营业部        |
| 2015-1-23 | 华闻传媒         | 12      | 1300    | 15600    | 海通证券股份有限公司五矿证券营业部 方正证券股份有限公司深圳金田路证券营业部           |
| 2015-1-23 | 鸿达兴业         | 9.3     | 297.32  | 2765.04  | 中国国际金融有限公司上海淮海中路证券营业部 机构专用                       |
| 2015-1-23 | 万丰奥威         | 32      | 340.23  | 10887.36 | 山西证券股份有限公司太原府西街证券营业部 财通证券股份有限公司南昌新南路证券营业部        |
| 2015-1-23 | 万丰奥威         | 32      | 173.69  | 5558.08  | 山西证券股份有限公司太原府西街证券营业部 财通证券股份有限公司南昌新南路证券营业部        |
| 2015-1-23 | 恒宝股份         | 13.6    | 130     | 1768     | 中信建投证券股份有限公司深圳南中路证券营业部 中信证券股份有限公司深圳南中路证券营业部      |
| 2015-1-23 | 利欧股份         | 22.7    | 1490    | 33823    | 机构专用 中信证券股份有限公司东莞南环路证券营业部                        |
| 2015-1-23 | 利欧股份         | 25.01   | 57.43   | 1436.35  | 招商证券股份有限公司长沙芙蓉中路证券营业部 招商证券股份有限公司长沙芙蓉中路证券营业部      |
| 2015-1-23 | 桂林三金         | 17.25   | 84      | 1449     | 招商证券股份有限公司桂林漓江证券营业部 招商证券交易单元(007400)             |
| 2015-1-23 | 博云新材         | 12.11   | 385     | 4662.35  | 招商证券股份有限公司广州华南路证券营业部 机构专用                        |
| 2015-1-23 | 鼎泰新材         | 25.73   | 118     | 3036.14  | 海通证券股份有限公司东莞莞城证券营业部 东吴证券股份有限公司张家港杨舍证券营业部         |
| 2015-1-23 | 兴森科技         | 33.1    | 70      | 2317     | 华泰证券股份有限公司南通东大街证券营业部 华泰证券交易单元(031400)            |
| 2015-1-23 | 沪电股份         | 4.29    | 213.13  | 914.31   | 海通证券股份有限公司深圳分公司富源路证券营业部 华泰证券股份有限公司昆山周庄证券营业部      |
| 2015-1-23 | 浙江众成         | 15.67   | 56      | 877.52   | 广发证券股份有限公司广州天河区路大都会广场证券营业部 广发证券股份有限公司南通青年中路证券营业部 |
| 2015-1-23 | 万昌科技         | 38      | 149.34  | 5674.84  | 中信建投证券股份有限公司深圳南中路证券营业部 中信建投证券股份有限公司深圳南中路证券营业部    |
| 2015-1-23 | 以岭药业         | 28.19   | 88      | 2480.72  | 中信证券股份有限公司北京北三环中路证券营业部 中信证券股份有限公司北京北三环中路证券营业部    |
| 2015-1-23 | 通明光学         | 17.77   | 24.7    | 438.92   | 招商证券股份有限公司深圳分公司东环南路证券营业部 招商证券交易单元(011500)        |
| 2015-1-23 | 海思科          | 19.61   | 1560    | 30591.6  | 国信证券股份有限公司成都二环路证券营业部 国信证券股份有限公司成都二环路证券营业部        |

万鹏/制图

**中航证券有限公司**  
AVIC SECURITIES CO., LTD.

**共同成长 财富中航**

客服热线: 400-8866-567