

基金管理人:易方达基金管理有限公司
基金托管人:中国工商银行股份有限公司

重要提示

基金管理人、基金托管人、基金销售机构应当勤勉尽责,诚实守信,按照基金合同、招募说明书等法律文件的规定,履行信息披露义务,确保所披露信息的真实性、准确性和完整性,并承担相应的法律责任...

本年度报告摘要摘自年度报告正文,投资者欲了解详细内容,应当阅读年度报告正文。本年度报告中财务资料已经审计,普华永道中天会计师事务所(特殊普通合伙)为本基金提供了标准无保留意见的审计报告,请投资者注意阅读。

本报告自2015年1月1日起至12月31日止。

2.1 基金基本情况

Table with 2 columns: 基金基本情况, 基金管理人. Includes details like 基金名称, 基金代码, 基金管理人, 基金托管人, etc.

2.2 基金产品说明

Table with 2 columns: 基金产品说明, 基金管理人. Includes 投资目标, 投资范围, 业绩比较基准, 风险收益特征, etc.

2.3 基金管理人及基金托管人

Table with 2 columns: 基金管理人, 基金托管人. Lists names and contact info for 易方达基金管理有限公司 and 中国工商银行股份有限公司.

3.1 主要会计数据和财务指标

Table with 2 columns: 主要会计数据和财务指标, 基金管理人. Shows financial data for 2015 and 2014, including 本期基金份额净值, 本期基金份额持有人数量, etc.

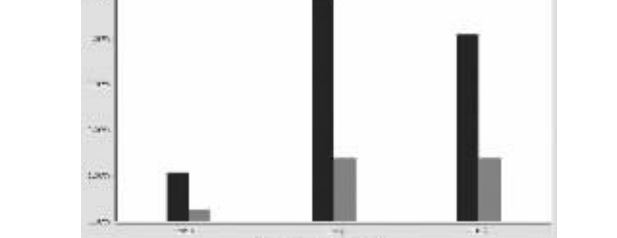
注:1.本期已实现收益指基金本期利息收入、投资收益、其他收入(不含公允价值变动收益)扣除相关费用后的余额...

注:2.基金合同于2013年10月24日生效,合同生效当期的相关数据和指标按实际存续期间计算。

3.2 基金净值表现

Table with 2 columns: 基金净值表现, 基金管理人. Shows performance metrics like 基金份额净值增长率, 业绩比较基准收益率, etc.

注:自基金合同生效以来,本基金份额净值增长率及与同期业绩比较基准收益率的对比图(2013年10月24日至2015年12月31日)



注:自基金合同生效以来,本基金份额净值增长率为5.0458%,同期业绩比较基准收益率为3.0415%。

注:3.过去三年基金的分红情况

Table with 2 columns: 基金分红情况, 基金管理人. Shows 年度, 已分配再投资形式下现金红利, 直接通过应付赎回款项再投资金额, etc.

4.1 基金管理人及基金托管人

4.1.1 基金管理人及投资管理业务情况
4.1.2 基金托管人及基金托管业务情况

4.2 基金基金经理(或基金经理小组)及基金经理助理简介

Table with 2 columns: 基金基金经理, 基金管理人. Lists names, positions, and tenure of fund managers like 石大丹, 梁爽.

注:1.此处的“任职日期”为公告生效的解聘日期,石大丹的“任职日期”为基金合同生效之日,梁爽的“任职日期”为公告生效的聘任日期。

注:2.基金管理人及基金托管人符合《证券投资基金法》、《证券投资基金销售管理办法》、《证券投资基金信息披露管理办法》等法律法规的要求。

4.3 基金管理人报告期内基金运作的专项说明

4.3.1 基金管理人报告期内基金运作的专项说明
4.3.2 基金管理人报告期内基金运作的专项说明

4.4 基金管理人报告期内基金运作的专项说明

4.4.1 基金管理人报告期内基金运作的专项说明
4.4.2 基金管理人报告期内基金运作的专项说明

4.5 基金管理人报告期内基金运作的专项说明

4.5.1 基金管理人报告期内基金运作的专项说明
4.5.2 基金管理人报告期内基金运作的专项说明

4.6 基金管理人报告期内基金运作的专项说明

4.6.1 基金管理人报告期内基金运作的专项说明
4.6.2 基金管理人报告期内基金运作的专项说明

4.7 基金管理人报告期内基金运作的专项说明

4.7.1 基金管理人报告期内基金运作的专项说明
4.7.2 基金管理人报告期内基金运作的专项说明

4.8 基金管理人报告期内基金运作的专项说明

4.8.1 基金管理人报告期内基金运作的专项说明
4.8.2 基金管理人报告期内基金运作的专项说明

4.9 基金管理人报告期内基金运作的专项说明

4.9.1 基金管理人报告期内基金运作的专项说明
4.9.2 基金管理人报告期内基金运作的专项说明

易方达易理财货币市场基金

2015 年度 报告摘要

2015年12月31日

降,中国人民银行2015年5月5日下调金融机构人民币贷款和存款基准利率,5次下调金融机构人民币存款准备金率,在宽松的货币政策下,国内债券市场延续了上年的格局...

4.1 基金基本情况
4.2 基金产品说明
4.3 基金管理人及基金托管人

4.4 基金净值表现
4.5 基金业绩比较基准
4.6 基金管理人及基金托管人

4.7 基金管理人及基金托管人
4.8 基金管理人及基金托管人

4.9 基金管理人及基金托管人
4.10 基金管理人及基金托管人

4.11 基金管理人及基金托管人
4.12 基金管理人及基金托管人

4.13 基金管理人及基金托管人
4.14 基金管理人及基金托管人

4.15 基金管理人及基金托管人
4.16 基金管理人及基金托管人

4.17 基金管理人及基金托管人
4.18 基金管理人及基金托管人

4.19 基金管理人及基金托管人
4.20 基金管理人及基金托管人

4.21 基金管理人及基金托管人
4.22 基金管理人及基金托管人

4.23 基金管理人及基金托管人
4.24 基金管理人及基金托管人

4.25 基金管理人及基金托管人
4.26 基金管理人及基金托管人

4.27 基金管理人及基金托管人
4.28 基金管理人及基金托管人

4.29 基金管理人及基金托管人
4.30 基金管理人及基金托管人

4.31 基金管理人及基金托管人
4.32 基金管理人及基金托管人

4.33 基金管理人及基金托管人
4.34 基金管理人及基金托管人

4.35 基金管理人及基金托管人
4.36 基金管理人及基金托管人

4.37 基金管理人及基金托管人
4.38 基金管理人及基金托管人

4.39 基金管理人及基金托管人
4.40 基金管理人及基金托管人

4.41 基金管理人及基金托管人
4.42 基金管理人及基金托管人

4.43 基金管理人及基金托管人
4.44 基金管理人及基金托管人

4.45 基金管理人及基金托管人
4.46 基金管理人及基金托管人

4.47 基金管理人及基金托管人
4.48 基金管理人及基金托管人

4.49 基金管理人及基金托管人
4.50 基金管理人及基金托管人

4.51 基金管理人及基金托管人
4.52 基金管理人及基金托管人

4.53 基金管理人及基金托管人
4.54 基金管理人及基金托管人

4.55 基金管理人及基金托管人
4.56 基金管理人及基金托管人

4.57 基金管理人及基金托管人
4.58 基金管理人及基金托管人

4.59 基金管理人及基金托管人
4.60 基金管理人及基金托管人

4.61 基金管理人及基金托管人
4.62 基金管理人及基金托管人

4.63 基金管理人及基金托管人
4.64 基金管理人及基金托管人

4.65 基金管理人及基金托管人
4.66 基金管理人及基金托管人

4.67 基金管理人及基金托管人
4.68 基金管理人及基金托管人

4.69 基金管理人及基金托管人
4.70 基金管理人及基金托管人

4.71 基金管理人及基金托管人
4.72 基金管理人及基金托管人

4.73 基金管理人及基金托管人
4.74 基金管理人及基金托管人

4.75 基金管理人及基金托管人
4.76 基金管理人及基金托管人

4.77 基金管理人及基金托管人
4.78 基金管理人及基金托管人

4.79 基金管理人及基金托管人
4.80 基金管理人及基金托管人

4.81 基金管理人及基金托管人
4.82 基金管理人及基金托管人

4.83 基金管理人及基金托管人
4.84 基金管理人及基金托管人

4.85 基金管理人及基金托管人
4.86 基金管理人及基金托管人

4.87 基金管理人及基金托管人
4.88 基金管理人及基金托管人

4.89 基金管理人及基金托管人
4.90 基金管理人及基金托管人

4.91 基金管理人及基金托管人
4.92 基金管理人及基金托管人

4.93 基金管理人及基金托管人
4.94 基金管理人及基金托管人

4.95 基金管理人及基金托管人
4.96 基金管理人及基金托管人

4.97 基金管理人及基金托管人
4.98 基金管理人及基金托管人

4.99 基金管理人及基金托管人
4.100 基金管理人及基金托管人

4.101 基金管理人及基金托管人
4.102 基金管理人及基金托管人

4.103 基金管理人及基金托管人
4.104 基金管理人及基金托管人

4.105 基金管理人及基金托管人
4.106 基金管理人及基金托管人

4.107 基金管理人及基金托管人
4.108 基金管理人及基金托管人

4.109 基金管理人及基金托管人
4.110 基金管理人及基金托管人

4.111 基金管理人及基金托管人
4.112 基金管理人及基金托管人

4.113 基金管理人及基金托管人
4.114 基金管理人及基金托管人

4.115 基金管理人及基金托管人
4.116 基金管理人及基金托管人

4.117 基金管理人及基金托管人
4.118 基金管理人及基金托管人

4.119 基金管理人及基金托管人
4.120 基金管理人及基金托管人

4.121 基金管理人及基金托管人
4.122 基金管理人及基金托管人

4.123 基金管理人及基金托管人
4.124 基金管理人及基金托管人

4.125 基金管理人及基金托管人
4.126 基金管理人及基金托管人

4.127 基金管理人及基金托管人
4.128 基金管理人及基金托管人

4.129 基金管理人及基金托管人
4.130 基金管理人及基金托管人

4.131 基金管理人及基金托管人
4.132 基金管理人及基金托管人

4.133 基金管理人及基金托管人
4.134 基金管理人及基金托管人

4.135 基金管理人及基金托管人
4.136 基金管理人及基金托管人

4.137 基金管理人及基金托管人
4.138 基金管理人及基金托管人

4.139 基金管理人及基金托管人
4.140 基金管理人及基金托管人

4.141 基金管理人及基金托管人
4.142 基金管理人及基金托管人

4.143 基金管理人及基金托管人
4.144 基金管理人及基金托管人

4.145 基金管理人及基金托管人
4.146 基金管理人及基金托管人

4.147 基金管理人及基金托管人
4.148 基金管理人及基金托管人

4.149 基金管理人及基金托管人
4.150 基金管理人及基金托管人

4.151 基金管理人及基金托管人
4.152 基金管理人及基金托管人

4.153 基金管理人及基金托管人
4.154 基金管理人及基金托管人

4.155 基金管理人及基金托管人
4.156 基金管理人及基金托管人

4.157 基金管理人及基金托管人
4.158 基金管理人及基金托管人

4.159 基金管理人及基金托管人
4.160 基金管理人及基金托管人

4.161 基金管理人及基金托管人
4.162 基金管理人及基金托管人

4.163 基金管理人及基金托管人
4.164 基金管理人及基金托管人

4.165 基金管理人及基金托管人
4.166 基金管理人及基金托管人

4.167 基金管理人及基金托管人
4.168 基金管理人及基金托管人

4.169 基金管理人及基金托管人
4.170 基金管理人及基金托管人

截至本报告期末2015年12月31日止,本基金从事证券交易所得净赎回交易形成的卖出回购证券款余额0,无抵押资产。

7.4.10 对于理解分析会计报表需要说明的其他事项

8.1 期末基金资产组合情况

Table with 2 columns: 基金资产组合情况, 基金管理人. Shows 序号, 项目, 金额, 占基金资产净值的比例.

8.2 债券回购交易情况

Table with 2 columns: 债券回购交易情况, 基金管理人. Shows 序号, 项目, 金额, 占基金资产净值的比例.

注:1. 上表中期权类资产指国债期货合约,占基金资产净值的比例按公允价值占基金资产净值的比例计算。

注:2. 本报告期末,本基金持仓的国债期货合约,占基金资产净值的比例按公允价值占基金资产净值的比例计算。

注:3. 本报告期末,本基金持仓的国债期货合约,占基金资产净值的比例按公允价值占基金资产净值的比例计算。

注:4. 本报告期末,本基金持仓的国债期货合约,占基金资产净值的比例按公允价值占基金资产净值的比例计算。

注:5. 本报告期末,本基金持仓的国债期货合约,占基金资产净值的比例按公允价值占基金资产净值的比例计算。

注:6. 本报告期末,本基金持仓的国债期货合约,占基金资产净值的比例按公允价值占基金资产净值的比例计算。

注:7. 本报告期末,本基金持仓的国债期货合约,占基金资产净值的比例按公允价值占基金资产净值的比例计算。

注:8. 本报告期末,本基金持仓的国债期货合约,占基金资产净值的比例按公允价值占基金资产净值的比例计算。

注:9. 本报告期末,本基金持仓的国债期货合约,占基金资产净值的比例按公允价值占基金资产净值的比例计算。

注:10. 本报告期末,本基金持仓的国债期货合约,占基金资产净值的比例按公允价值占基金资产净值的比例计算。

注:11. 本报告期末,本基金持仓的国债期货合约,占基金资产净值的比例按公允价值占基金资产净值的比例计算。

注:12. 本报告期末,本基金持仓的国债期货合约,占基金资产净值的比例按公允价值占基金资产净值的比例计算。

注:13. 本报告期末,本基金持仓的国债期货合约,占基金资产净值的比例按公允价值占基金资产净值的比例计算。

注:14. 本报告期末,本基金持仓的国债期货合约,占基金资产净值的比例按公允价值占基金资产净值的比例计算。

注:15. 本报告期末,本基金持仓的国债期货合约,占基金资产净值的比例按公允价值占基金资产净值的比例计算。

注:16. 本报告期末,本基金持仓的国债期货合约,占基金资产净值的比例按公允价值占基金资产净值的比例计算。

注:17. 本报告期末,本基金持仓的国债期货合约,占基金资产净值的比例按公允价值占基金资产净值的比例计算。

注:18. 本报告期末,本基金持仓的国债期货合约,占基金资产净值的比例按公允价值占基金资产净值的比例计算。

注:19. 本报告期末,本基金持仓的国债期货合约,占基金资产净值的比例按公允价值占基金资产净值的比例计算。

注:20. 本报告期末,本基金持仓的国债期货合约,占基金资产净值的比例按公允价值占基金资产净值的比例计算。

注:21. 本报告期末,本基金持仓的国债期货合约,占基金资产净值的比例按公允价值占基金资产净值的比例计算。

注:22. 本报告期末,本基金持仓的国债期货合约,占基金资产净值的比例按公允价值占基金资产净值的比例计算。

注:23. 本报告期末,本基金持仓的国债期货合约,占基金资产净值的比例按公允价值占基金资产净值的比例计算。

注:24. 本报告期末,本基金持仓的国债期货合约,占基金资产净值的比例按公允价值占基金资产净值的比例计算。

注:25. 本报告期末,本基金持仓的国债期货合约,占基金资产净值的比例按公允价值占基金资产净值的比例计算。

注:26. 本报告期末,本基金持仓的国债期货合约,占基金资产净值的比例按公允价值占基金资产净值的比例计算。

注:27. 本报告期末,本基金持仓的国债期货合约,占基金资产净值的比例按公允价值占基金资产净值的比例计算。

注:28. 本报告期末,本基金持仓的国债期货合约,占基金资产净值的比例按公允价值占基金资产净值的比例计算。

注:29. 本报告期末,本基金持仓的国债期货合约,占基金资产净值的比例按公允价值占基金资产净值的比例计算。

注:30. 本报告期末,本基金持仓的国债期货合约,占基金资产净值的比例按公允价值占基金资产净值的比例计算。

注:31. 本报告期末,本基金持仓的国债期货合约,占基金资产净值的比例按公允价值占基金资产净值的比例计算。

注:32. 本报告期末,本基金持仓的国债期货合约,占基金资产净值的比例按公允价值占基金资产净值的比例计算。

注:33. 本报告期末,本基金持仓的国债期货合约,占基金资产净值的比例按公允价值占基金资产净值的比例计算。

注:34. 本报告期末,本基金持仓的国债期货合约,占基金资产净值的比例按公允价值占基金资产净值的比例计算。

注:35. 本报告期末,本基金持仓的国债期货合约,占基金资产净值的比例按公允价值占基金资产净值的比例计算。

注:36. 本报告期末,本基金持仓的国债期货合约,占基金资产净值的比例按公允价值占基金资产净值的比例计算。

注:37. 本报告期末,本基金持仓的国债期货合约,占基金资产净值的比例按公允价值占基金资产净值的比例计算。

注:38. 本报告期末,本基金持仓的国债期货合约,占基金资产净值的比例按公允价值占基金资产净值的比例计算。

注:39. 本报告期末,本基金持仓的国债期货合约,占基金资产净值的比例按公允价值占基金资产净值的比例计算。

注:40. 本报告期末,本基金持仓的国债期货合约,占基金资产净值的比例按公允价值占基金资产净值的比例计算。

注:41. 本报告期末,本基金持仓的国债期货合约,占基金资产净值的比例按公允价值占基金资产净值的比例计算。

注:42. 本报告期末,本基金持仓的国债期货合约,占基金资产净值的比例按公允价值占基金资产净值的比例计算。

注:43. 本报告期末,本基金持仓的国债期货合约,占基金资产净值的比例按公允价值占基金资产净值的比例计算。

注:44. 本报告期末,本基金持仓的国债期货合约,占基金资产净值的比例按公允价值占基金资产净值的比例计算。

注:45. 本报告期末,本基金持仓的国债期货合约,占基金资产净值的比例按公允价值占基金资产净值的比例计算。

注:46. 本报告期末,本基金持仓的国债期货合约,占基金资产净值的比例按公允价值占基金资产净值的比例计算。

注:47. 本报告期末,本基金持仓的国债期货合约,占基金资产净值的比例按公允价值占基金资产净值的比例计算。

注:48. 本报告期末,本基金持仓的国债期货合约,占基金资产净值的比例按公允价值占基金资产净值的比例计算。

注:49. 本报告期末,本基金持仓的国债期货合约,占基金资产净值的比例按公允价值占基金资产净值的比例计算。

注:50. 本报告期末,本基金持仓的国债期货合约,占基金资产净值的比例按公允价值占基金资产净值的比例计算。

注:51. 本报告期末,本基金持仓的国债期货合约,占基金资产净值的比例按公允价值占基金资产净值的比例计算。

注:52. 本报告期末,本基金持仓的国债期货合约,占基金资产净值的比例按公允价值占基金资产净值的比例计算。

注:53. 本报告期末,本基金持仓的国债期货合约,占基金资产净值的比例按公允价值占基金资产净值的比例计算。

注:54. 本报告期末,本基金持仓的国债期货合约,占基金资产净值的比例按公允价值占基金资产净值的比例计算。

注:55. 本报告期末,本基金持仓的国债期货合约,占基金资产净值的比例按公允价值占基金资产净值的比例计算。

注:56. 本报告期末,本基金持仓的国债期货合约,占基金资产净值的比例按公允价值占基金资产净值的比例计算。

注:57. 本报告期末,本基金持仓的国债期货合约,占基金资产净值的比例按公允价值占基金资产净值的比例计算。

注:58. 本报告期末,本基金持仓的国债期货合约,占基金资产净值的比例按公允价值占基金资产净值的比例计算。

注:59. 本报告期末,本基金持仓的国债期货合约,占基金资产净值的比例按公允价值占基金资产净值的比例计算。

注:60. 本报告期末,本基金持仓的国债期货合约,占基金资产净值的比例按公允价值占基金资产净值的比例计算。

注:61. 本报告期末,本基金持仓的国债期货合约,占基金资产净值的比例按公允价值占基金资产净值的比例计算。

注:62. 本报告期末,本基金持仓的国债期货合约,占基金资产净值的比例按公允价值占基金资产净值的比例计算。

注:63. 本报告期末,本基金持仓的国债期货合约,占基金资产净值的比例按公允价值占基金资产净值的比例计算。

注:64. 本报告期末,本基金持仓的国债期货合约,占基金资产净值的比例按公允价值占基金资产净值的比例计算。

注:65. 本报告期末,本基金持仓的国债期货合约,占基金资产净值的比例按公允价值占基金资产净值的比例计算。

注:66. 本报告期末,本基金持仓的国债期货合约,占基金资产净值的比例按公允价值占基金资产净值的比例计算。

注:67. 本报告期末,本基金持仓的国债期货合约,占基金资产净值的比例按公允价值占基金资产净值的比例计算。

注:68. 本报告期末,本基金持仓的国债期货合约,占基金资产净值的比例按公允价值占基金资产净值的