

厦门信达股份有限公司关于2016年度公司为控股子公司向金融机构申请授信额度提供担保的公告

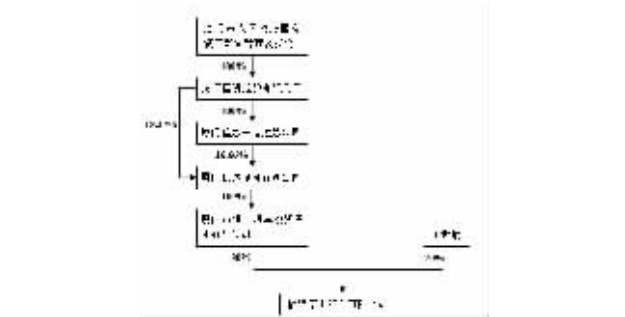
本公司及董事会全体成员保证公告内容的真实、准确和完整,没有虚假记载、误导性陈述或重大遗漏。

一、担保情况概述
公司第九届董事会2016年度第三次会议于2016年3月31日召开,会议审议通过《关于2016年度公司为控股子公司向金融机构申请授信额度提供担保的议案》,公司拟为下述各控股子公司2016年度向金融机构申请的授信额度提供担保,并授权董事长代表公司会议签署下述额度内有关的法律文件并办理相关事宜,签署期限自2016年3月31日起至2016年12月31日止。

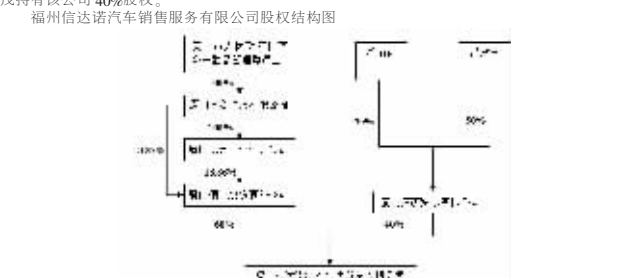
被担保单位名称	担保金额(万元)	担保期限	担保类型
福建信达汽车销售有限公司	4,000	其他担保股权质押一年	
厦门信达汽车新服务设备有限公司	10,000	其他担保股权质押一年	
厦门信达汽车新服务设备有限公司	14,000	其他担保股权质押一年	
厦门信达汽车新服务设备有限公司	3,000	其他担保股权质押一年	
厦门信达汽车新服务设备有限公司	5,000	其他担保股权质押一年	
成都信达诺投资有限公司	2,000	其他担保股权质押一年	
合计	49,000		

厦门信达股份有限公司董事会审议并一致通过上述议案(同意票:9票 反对票:0票 弃权票:0票)。上述议案不构成关联交易,经董事会审议通过后,需提交股东大会审议,股东大会审议通过后方可实施。

二、被担保人基本情况
1.福建信达汽车有限公司(以下简称“福建信达”) 成立日期:2002年08月16日 注册地:福州市仓山区则徐大道631号 法定代表人:陈奕跃 注册资本:1000万元人民币 主营业务:摩托车及零配件,广州本田品牌汽车销售,一类汽车维修,汽车租赁,代办保险等。截止2014年12月31日,公司资产总额4163.58万元,负债总额2698.68万元,净资产1464.90万元,营业收入21681.25万元,利润总额317.99万元,净利润238.09万元,截止2015年11月30日,资产总额3965.02万元,负债总额2129.92万元,净资产1835.10万元,营业收入19973.86万元,利润总额493.60万元,净利润370.20万元。公司全资子公司厦门信达汽车投资集团有限公司(以下简称“汽车集团”)持有该公司80%股权,黄世唐持有该公司20%股权。



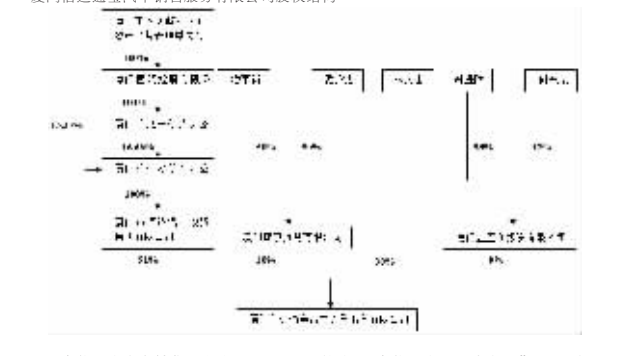
2.福州信达诺汽车销售服务有限公司 成立日期:2004年12月10日 注册地:福州开发区快工工业园区46号地 法定代表人:欧阳哲 注册资本:1000万元人民币 主营业务:东风本田品牌汽车销售等。截止2014年12月31日,公司资产总额10061.25万元,负债总额8551.43万元,净资产1509.82万元,营业收入2767.31万元,利润总额97.48万元,净利润71.92万元。截止2015年11月30日,资产总额6818.63万元,负债总额4766.37万元,净资产2052.27万元,营业收入20450.70万元,利润总额723.69万元,净利润542.44万元。公司持有该公司60%股权,厦门捷茂持有该公司40%股权。



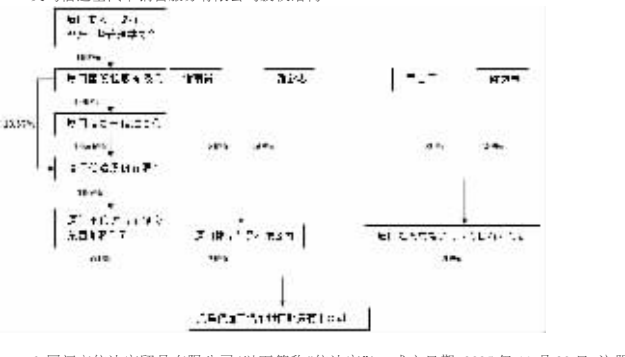
3.厦门信达汽车新服务设备有限公司(以下简称“厦门信达诺”) 成立日期:2005年11月16日 注册地:厦门市湖里区枋岗社区枋岗路 法定代表人:陈奕跃 注册资本:1200万元人民币 主营业务:经营本田品牌汽车销售,一类汽车维修,汽车租赁,代办保险等。截止2014年12月31日,公司资产总额5543.97万元,负债总额3496.97万元,净资产2047.00万元,营业收入25098.56万元,利润总额266.54万元,净利润191.07万元,截止2015年11月30日,资产总额5579.55万元,负债总额3377.85万元,净资产2201.70万元,营业收入20209.65万元,利润总额340.05万元,净利润154.71万元。公司全资子公司厦门信达汽车投资集团有限公司(以下简称“汽车集团”)持有该公司95%股权,厦门捷茂投资有限公司(以下简称“厦门捷茂”)持有该公司5%股权。



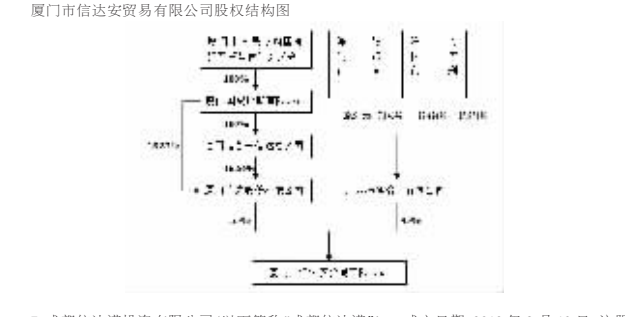
4.厦门信达通宝汽车销售服务有限公司(以下简称“信达通宝”) 成立日期:2008年11月10日 注册地:厦门市湖里区枋岗社区枋岗路 法定代表人:杜少华 注册资本:3000万元人民币 主营业务:经营宝马品牌汽车销售,乘用车维修,汽车租赁,代办保险等。截止2014年12月31日,公司资产总额25422.40万元,负债总额20274.21万元,净资产5148.19万元,营业收入8494.55万元,利润总额2475.40万元,净利润1847.76万元,截止2015年11月30日,资产总额26603.66万元,负债总额19136.26万元,净资产7467.40万元,营业收入74185.01万元,利润总额3092.28万元,净利润2319.21万元。公司全资子公司汽车集团持有该公司51%股权,林庆达持有30%股权,厦门捷茂持有10%股权,厦门金五和投资有限公司持有9%股权。



5.义乌信达通宝汽车销售服务有限公司(以下简称“义乌信达通宝”) 成立日期:2013年12月02日 注册地:浙江义乌市宅后街道神丹699号 法定代表人:罗耀雄 注册资本:6000万元人民币 主营业务:奔驰宝马、进口BMW(宝马)品牌汽车销售,汽车租赁等。截止2014年12月31日,公司资产总额2957.19万元,负债总额105.32万元,净资产2851.88万元,营业收入0万元,利润总额-130.62万元,净利润-131.78万元,截止2015年11月30日,资产总额4343.64万元,负债总额1632.61万元,净资产2711.03万元,营业收入0万元,利润总额-140.85万元,净利润-140.85万元。公司全资子公司汽车集团持有该公司60%股权,厦门捷茂持有20%股权,厦门海沧裕裕实业发展有限公司持有20%股权。



6.厦门市信达安贸易有限公司(以下简称“信达安”) 成立日期:2005年11月30日 注册地:厦门市湖里区兴隆路27号8D-8E单元 法定代表人:李峰 注册资本:2亿元人民币 主营业务:经营各品牌汽车的不锈钢出口批、煤制品、焦炭制品,其他法律、法规禁止或限制未规定须经批准的项目,自主选择经营项目,开展经营活动。截止2014年12月31日,公司资产总额21898.30万元,负债总额18676.05万元,净资产3324.25万元,营业收入668119.30万元,利润总额8923.14万元,净利润848.24万元,截止2015年11月30日,资产总额204007.32万元,负债总额19222.94万元,净资产184782.40万元,营业收入4064141.52万元,利润总额4366.06万元,净利润3448.13万元。我公司持有该公司55%股权,广西盛隆冶金有限公司持有该公司45%股权。



7.成都信达诺投资有限公司(以下简称“成都信达诺”) 成立日期:2012年8月10日 注册地:成都市新津物流园区兴物5路北侧 法定代表人:姜峰 注册资本:170.984,900元人民币 主营业务:项目投资(不含金融、证券、期货,不得从事非法集资、吸收公众资金等金融活动);信息咨询业务;仓储服务(不含危险化学品);房产开发、房屋租赁;货物及技术进出口;批、生熟、钢材及铁制品、不锈钢及不锈钢制品、矿石(国家有专项规定的品种除外)、冶金材料、金属材料(不含稀贵金属)、建筑材料(不含木材和危险化学品)、机电设备、家具、石材及石材制品;生产、销售:信息科技产品;销售:农副产品(在国家政策允许范围内经营);化工产品(不含危险化学品);牲畜、焦炭、服装鞋帽、皮革制品、日用百货、煤炭(以上经营范围均涉及许可证的项目在可证

定的有效期内经营);批发兼零售:预包装食品兼散装食品、乳制品(含婴幼儿配方乳粉),截止2014年12月31日,公司资产总额10734.72万元,负债总额5773.45万元,净资产4961.27万元,营业收入73603.03万元,利润总额518.21万元,净利润387.81万元,截止2015年11月30日,资产总额24848.54万元,负债总额5464.92万元,净资产19383.61万元,营业收入117114.40万元,利润总额431.94万元,净利润323.96万元。公司持有该公司51%股权,厦门信达贸易有限公司持有该公司49%股权。



三、担保协议的主要内容
1.担保事项发生时间、担保合同的签署日期。
2.担保范围:担保的范围包括主合同项下本金及利息、复利、罚息等费用。
3.担保期限:1年
4.担保金额:详见表1
5.担保方式:连带责任保证。
四、其他重要事项

1.公司全资子公司汽车集团持有福建信达80%股权,公司为其提供全额连带责任担保,黄世唐持有该公司5%股权质押担保。
2.公司全资子公司汽车集团持有福州信达60%股权,公司为其提供全额连带责任担保,福州信达诺另一股东厦门捷茂持有该公司的40%股权质押担保。
3.公司全资子公司汽车集团持有厦门信达95%股权,公司为其提供全额连带责任担保,厦门捷茂持有该公司的5%股权质押担保。
4.公司全资子公司汽车集团持有信达通宝51%股权,公司为其提供全额连带责任担保,信达通宝另外三名股东厦门信达诺投资有限公司、林庆达、厦门金五和投资有限公司分别持有其持有的30%、30%、9%股权质押担保。
5.公司持有义乌信达通宝60%股权,公司为其提供全额连带责任担保,厦门捷茂持有该公司的20%股权质押担保,厦门海沧裕裕实业发展有限公司持有该公司的20%股权质押担保。
6.公司持有信达安55%股权,广西盛隆冶金有限公司持有45%股权,信达安向中国农业银行股份有限公司厦门分行申请的组合授信额度中1300万元需抵押担保,公司其中5000万元提供连带责任担保,另一股东广西盛隆持有8000万元连带责任担保。
7.公司持有成都信达诺51%股权,厦门市信达贸易有限公司持有49%股权,厦门信达贸易有限公司持有该公司的49%股权质押担保。
五、董事会意见
董事会经过认真研究,认为控股子公司向银行申请授信额度是日常经营所需的必要融资,公司为此提供担保,能保障各控股子公司业务的正常开展,有利于公司的持续发展,控股子公司其他股东方已按其持股比例提供相应担保,或将其所持股权质押给公司,上述担保风险可控,不会损害公司全体股东的合法权益。
上述担保均为连带责任担保。
公司签署的担保合同金额超过本次审议范围的,公司将根据《深圳证券交易所股票上市规则》的规定提交董事会审议;按规定需提交股东大会审批的担保,经公司股东大会审议后方可提供担保。
公司资金部将对控股子公司负债动态变化、担保协议的签署等事项进行监控与管理。
六、累计对外担保数量及逾期担保的数量
截至2016年3月31日,公司对外担保的担保金额为0万元,占公司最近一期经审计净资产的0%,无逾期担保。若本次议案通过,公司审批的2016年度担保额度为99000万元,占公司最近一期经审计净资产的26.79%。
特此公告

厦门信达股份有限公司董事会 2016年3月31日

厦门信达股份有限公司关联交易公告

本公司及董事会全体成员保证公告内容的真实、准确和完整,没有虚假记载、误导性陈述或重大遗漏。

一、关联交易概述
厦门信息—信达总公司(以下简称“总公司”)和厦门国贸控股有限公司(以下简称“国贸控股”)公司2015年度向银行申请授信额度提供连带责任担保,对公司经营发展提供了有力支持。2016年3月31日,公司经总公司和国贸控股签订年度《担保服务协议》(以下简称“协议”),协议约定,总公司和国贸控股为公司提供的担保按以下方式进行担保:总公司和国贸控股对该公司提供的担保按以下方式进行担保:担保期限在一年以下(含一年)的,按照担保额度全额的0.3%/年计收;担保期限在一年以上、三年以下(含三年)的,按照担保额度全额的0.5%/年计收;担保期限在三年以上以上,按照担保额度全额的0.8%/年计收。为了支持公司的发展,总公司对2015年度应收的担保费收取70%收取,按协议条款初步计算,2015年度应收的担保费为8,749,745.83元。

二、关联方基本情况
1.厦门信息—信达总公司
住所:厦门市湖里区兴隆路信达大厦2楼
法定代表人:王燕惠
注册资本:2111万元
经济性质:全民所有制
营业执照注册号:35020000004038
税务登记证号:350200154985340
成立时间:1990年4月13日
经营范围:1.经营各类商品和技术的进出口,但国家限定公司经营或禁止进出口的商品和技术除外;2.销售(不含危险化学品)建筑材料、金属材料、纺织品、服装和鞋帽、日用百货、日用杂品、五金产品、化工(不含危险化学品)产品及化工产品(不含危险化学品)的批发和零售;3.机电产品(法律、法规禁止或限制的经营业务);以上经营范围涉及许可经营项目的,应在取得有关部门的许可后方可经营。
历史沿革:厦门信息—信达总公司系国有公司,于1984年5月成立,取得由厦门市工商行政管理局颁发的注册号号为35020000004038的《企业法人营业执照》。
近三年主营业务发展情况:2012年营业收入1.17525亿元,2013年营业收入2.5650亿元,截止2014年12月31日(经审计),总资产3.10627亿元,负债总额83.82亿元,净资产22.45亿元,净利润26.50亿元,截止2015年9月30日(未经审计),总资产3.10627亿元,负债总额144.24亿元,净利润11.95亿元,净资产32.29亿元,营业收入199.25亿元,净利润0.89亿元。厦门国贸控股有限公司持有该公司100%股权。
2.厦门国贸控股有限公司
住所:思明区湖滨南路388号国贸大厦38层A、B、C、D单元
法定代表人:何福东
注册资本:16.25亿元
公司类型:有限责任公司(国有独资)
营业执照注册号:35020100002043
税务登记证号:350203260147498
成立时间:1995年8月31日
经营范围:1.经营、管理授权范围内的国有资产;2.其他法律、法规规定未禁止或限制需经审批的项目,自主选择经营项目,开展经营活动;3.以上经营范围涉及许可经营项目的,应在取得有关部门的许可后方可经营。
历史沿革:厦门国贸控股有限公司是经厦门市人民政府批准,由厦门市国有资产管理局协议设立的国有公司,于1993年8月20日经厦门市工商行政管理局核准登记注册,根据厦门市人民政府国有资产监督管理委员会2006年5月13日通知(厦国资[2006]90号)更名为厦门国贸控股有限公司。
近三年主营业务发展情况:2012年营业收入649.13亿元,2013年营业收入816.35亿元,截止2014年12月31日(经审计),国贸控股资产总额536.05亿元,负债总额422.15亿元,净资产113.90亿元,营业收入870.63亿元,净利润9.04亿元,截止2015年9月30日,国贸控股资产总额649.49亿元,负债总额520.05亿元,净资产124.45亿元,营业收入688.28亿元,净利润4.11亿元。厦门市人民政府国有资产监督管理委员会持有国贸控股100%股权。
三、关联交易的基本情况
2015年公司向各家商业银行申请授信额度,总公司和国贸控股为公司的部分银行授信额度提供连带责任担保,按以下方式收取担保费:担保期限在一年以下(含一年)的,按照担保额度全额的0.3%/年计收;担保期限在一年以上、三年以下(含三年)的,按照担保额度全额的0.5%/年计收;担保期限在三年以上以上,按照担保额度全额的0.8%/年计收。为了支持公司的发展,总公司对2015年度应收的担保费收取70%收取。
2015年度担保费收取情况参照市场价格,由双方协商确定,价格公平、合理。
五、关联交易的主要内容
1.总公司和国贸控股为公司提供的担保期限在一年以下(含一年)的,按照担保额度全额的0.3%/年计收;担保期限在一年以上、三年以下(含三年)的,按照担保额度全额的0.5%/年计收;担保期限在三年以上以上,按照担保额度全额的0.8%/年计收。为了支持公司的发展,总公司对2015年度应收的担保费收取70%收取。
2.担保事项发生时间:公司应于每年12月底前向总公司和国贸控股支付担保费,逾期支付的,总公司和国贸控股有权直接支付的担保费的分之五由公司收取。
3.本次关联交易经公司董事会批准后,公司同总公司和国贸控股分别签署协议,协议自双方加盖公章之日起生效。
为满足公司业务发展的需要,本次担保费用收取标准按照该业务类型的市场价格及双方协商确定,交易公平,没有损害公司及中小股东的利益。
六、关联交易的目的和对公司的影响
为支持公司发展,总公司和国贸控股对公司的部分银行授信提供了连带责任担保,保障了公司金融融资,为此公司向银行支付担保费用是合理的,担保费收取标准参照市场价格,由双方协商确定,交易公平,符合2015年度财务费用。
七、当年年初至披露日与该关联人累计已发生的各类关联交易的金额
年初至披露日,公司未与总公司发生关联交易,公司与国贸控股及下属机构发生的各类关联交易总金额为79.04万元。
八、独立董事事前认可和独立意见
该议案经独立董事事前认可后提交董事会审议。
厦门信息—信达总公司和国贸控股有限公司支持公司经营发展,为公司向银行申请授信额度提供连带责任担保,担保期限在一年以下(含一年)的,按照担保额度全额的0.3%/年计收;担保期限在一年以上、三年以下(含三年)的,按照担保额度全额的0.5%/年计收;担保期限在三年以上以上,按照担保额度全额的0.8%/年计收。符合《公司法》、《深圳证券交易所股票上市规则》等有关法律、法规和《公司章程》的规定。
九、审计委员会意见
总公司和国贸控股为公司2015年度向银行申请的授信额度提供连带责任担保,保障了公司经营资金顺畅流转,公司支付担保费用是合理的,担保费收取标准参照市场价格,由双方协商确定,符合公平、合理的原则,签订了担保服务协议符合《公司法》、《深圳证券交易所股票上市规则》等有关法律、法规和《公司章程》的规定,未损害公司及广大中小股东的利益。
十、保荐机构意见
经核查,保荐机构认为:上述关联交易履行了合法有效的决策程序,符合《深圳证券交易所股票上市规则》、厦门信达《公司章程》及《关联交易管理制度》等相关规定,协议内容与交易定价公允,符合公司利益,中信建投证券股份有限公司对厦门信达上述关联交易事项无异议。
十一、备查文件
1.公司第九届董事会2016年度第三次会议决议
2.独立董事意见
3.审计委员会意见
4.保荐机构意见
5.担保协议协议
特此公告

厦门信达股份有限公司董事会 2016年3月31日

厦门信达股份有限公司关于召开2015年度股东大会的通知

本公司及董事会全体成员保证公告内容的真实、准确和完整,没有虚假记载、误导性陈述或重大遗漏。

一、召开会议基本情况
1.股东大会届次:厦门信达股份有限公司2015年度股东大会
2.召集人:公司董事会,2016年3月31日,公司第九届董事会2016年度第三次会议审议通过关于召开2015年度股东大会的议案。
3.本次股东大会召开已召开董事会审议通过,会议的召集、召开程序符合法律、行政法规、《股东大会规则》及《公司章程》的规定,召集人的资格合法有效。
4.会议召开日期:2016年4月26日14:50
现场会议召开时间:2016年4月26日14:50

二、网络投票时间:2016年4月25日-2016年4月26日,其中:
(1)通过深圳证券交易所交易系统进行网络投票的具体时间为2016年4月26日9:30至11:30,13:00至15:00;
(2)通过深圳证券交易所互联网投票系统投票的具体时间为2016年4月25日15:00至2016年4月26日15:00,期间的任意时间。
三、网络投票系统:网络投票相结合的方式,公司将通过深圳证券交易所交易系统和互联网投票系统(http://wltp.cninfo.com.cn)向全体股东提供网络投票的平台,股东可以在上述网络投票时间内通过上述系统行使表决权,公司股东只能选择现场投票、深圳证券交易所交易系统投票、互联网系统投票中的一种方式,如果同一表决权出现重复投票表决的,以第一次投票表决结果为准。
四、出席对象
(1)截至2016年4月19日(周二)下午收市时在中国证券登记结算有限责任公司深圳分公司登记在册的本公司全体股东;上述本公司全体股东均有出席股东大会,并可以以书面形式委托代理人,该委托代理人不必是本公司股东。
(2)本公司董事、监事和高级管理人员。
(3)本公司聘请的律师。
五、网络投票召开地点:厦门市湖里区兴隆路27号厦门信达股份有限公司七楼会议室。
六、出席会议方式
(一)现场会议
1.审议公司2015年度董事会工作报告;
2.审议公司2015年度经营及年度报告摘要;
3.审议公司2015年度监事会工作报告;
4.审议公司2015年度财务决算报告和2016年度预算案;
5.审议公司2015年度利润分配方案;
6.续聘瑞华会计师事务所(特殊普通合伙)为公司2015年度审计机构及支付2015年报酬的议案;
7.审议《公司2015年度计提资产减值准备的议案》;
8.审议《董事薪酬与薪酬委员会2015年度履职及使用情况的专项报告》;
9.审议《厦门信达股份有限公司2015年度企业社会责任报告》;
10.2016年度公司为控股子公司福州信达诺汽车销售服务有限公司授信额度提供最高额不超过4000万元担保的议案;
11.2016年度公司为控股子公司福州信达诺汽车销售服务有限公司授信额度提供最高额不超过7000万元担保的议案;
12.2016年度公司为控股子公司厦门信达诺汽车销售服务有限公司授信额度提供最高额不超过10000万元担保的议案;
13.2016年度公司为控股子公司厦门信达通宝汽车销售服务有限公司授信额度提供最高额不超过14000万元担保的议案;
14.2016年度公司为控股子公司义乌信达通宝汽车销售服务有限公司授信额度提供最高额不超过3000万元担保的议案;
15.2016年度公司为控股子公司厦门市信达安贸易有限公司授信额度提供最高额不超过5000万元担保的议案;
16.2016年度公司为控股子公司成都信达诺投资有限公司授信额度提供最高额不超过2000万元担保的议案;
17.审议关于增加公司注册资本的议案;
18.审议关于修订《公司章程》的议案;
19.审议增补公司第九届董事会董事的议案;
20.审议增补王燕惠女士为公司第九届监事会监事的议案;
21.审议《关于调整独立董事津贴的议案》;
22.审议《关于长期停牌公司股票停牌公告可能需调整贷款质押制付息议案》;
公司独立董事书面承诺在本次会议股东大会上支持2015年度述职报告。
本次会议审议事项属于公司股东大会职权范围,不违反相关法律法规、法规及《公司章程》的规定,已届公司第九届董事会2016年度第三次会议审议,程序合法、完备。
以上提案已于2016年4月2日在《证券时报》、《中国证券报》、《上海证券报》、《证券日报》和巨潮资讯网(www.cninfo.com.cn)上予以披露。
(二)网络投票程序
1.审议事项
2.投票时间:2016年4月26日上午9:30至下午5:00
3.登录时间:2016年4月20日上午9:00至4月20日下午5:00
4.参与大会网络投票的股东身份认证与投票程序
本次股东大会将通过网络投票平台,网络投票包括交易系统投票和互联网投票,网络投票程序如下:
(一)采用交易系统投票的投票程序:
1.投票时间:360701。
2.投票日期:2016年4月26日的交易时间,即:9:30—11:30和13:00—15:00。
3.投票方式:个人,推选个人简况详见附件。
4.在投票当日,“信达诺”昨收盘价格显示的数字为本次股东大会的审议总票数。
5.投票期间,交易系统将挂牌,只投票股票,股东以本人买入委托的方式对表决事项进行投票;
(二)采用互联网投票系统的投票程序:
1.投票时间:360701。
2.在“买入价格”项下填报股东大会会议序号,100元代表总议案,1.00元代表议案1,2.00元代表议案2,依次类推。总议案代表投票100元,代表一次性对所有累积投票的议案进行投票表决,股东对议案表决后,对适用累积投票的议案19项议案,尚须逐项进行表决,每一表决事项对应的申报价格如下表,本次股东大会所有议案对应的申报价格为:

议案序号	议案名称	申报价格
100	总议案(包括所有议案)	100.00
1	2015年度董事会工作报告	1.00
2	2015年度经营及年度报告摘要	2.00
3	2015年度监事会工作报告	3.00
4	2015年度财务决算报告及2016年度预算案	4.00
5	2015年度利润分配方案	5.00
6	续聘瑞华会计师事务所(特殊普通合伙)为2016年度审计机构	6.00
7	《公司2015年度计提资产减值准备的议案》	7.00
8	《董事薪酬与薪酬委员会2015年度履职及使用情况的专项报告》	8.00
9	《厦门信达股份有限公司2015年度企业社会责任报告》	9.00
10	2016年度公司为控股子公司福州信达诺汽车销售服务有限公司授信额度提供最高额不超过4000万元担保的议案	10.00
11	2016年度公司为控股子公司福州信达诺汽车销售服务有限公司授信额度提供最高额不超过7000万元担保的议案	11.00
12	2016年度公司为控股子公司厦门信达诺汽车销售服务有限公司授信额度提供最高额不超过10000万元担保的议案	12.00
13	2016年度公司为控股子公司厦门信达通宝汽车销售服务有限公司授信额度提供最高额不超过14000万元担保的议案	13.00
14	2016年度公司为控股子公司义乌信达通宝汽车销售服务有限公司授信额度提供最高额不超过3000万元担保的议案	14.00
15	2016年度公司为控股子公司厦门市信达安贸易有限公司授信额度提供最高额不超过5000万元担保的议案	15.00
16	2016年度公司为控股子公司成都信达诺投资有限公司授信额度提供最高额不超过2000万元担保的议案	16.00
17	《增加注册资本的议案》	17.00
18	《修订公司章程的议案》	18.00
19	《增补独立董事的议案》(适用累积投票)	19.01
20	《增补王燕惠女士为公司第九届监事会监事的议案》	19.02
21	《关于调整独立董事津贴的议案》	20.00
22	《关于长期停牌公司股票停牌公告可能需调整贷款质押制付息议案》	22.00

注:为了便于股东在交易系统中对股东大会所有议案统一投票,公司增加一个“总议案”,对应的委托价格为100.00元,股东对“总议案”进行投票视为对股东大会审议的所有议案的表决表达相同意见,对适用累积投票表决的第19项议案,尚须逐项进行表决,股东对“总议案”和各议案分别进行了投票,以第一次投票为准。
(4)“非累积投票”项下输入表决意见,分为非累积投票的议案和累积投票的议案两种情况申报投票。
①“非累积投票”的议案,议案1—18、20—22为非累积投票的议案,股东按下表申报投票:

议案序号	议案名称	投票	申报
1	2015年度董事会工作报告	201	0.01
2	2015年度经营及年度报告摘要	202	0.02
3	2015年度监事会工作报告	203	0.03
4	2015年度财务决算报告及2016年度预算案	204	0.04
5	2015年度利润分配方案	205	0.05
6	续聘瑞华会计师事务所(特殊普通合伙)为2016年度审计机构	206	0.06
7	《公司2015年度计提资产减值准备的议案》	207	0.07
8	《董事薪酬与薪酬委员会2015年度履职及使用情况的专项报告》	208	0.08
9	《厦门信达股份有限公司2015年度企业社会责任报告》	209	0.09
10	2016年度公司为控股子公司福州信达诺汽车销售服务有限公司授信额度提供最高额不超过4000万元担保的议案	210	0.10
11	2016年度公司为控股子公司福州信达诺汽车销售服务有限公司授信额度提供最高额不超过7000万元担保的议案	211	0.11
12	2016年度公司为控股子公司厦门信达诺汽车销售服务有限公司授信额度提供最高额不超过10000万元担保的议案	212	0.12
13	2016年度公司为控股子公司厦门信达通宝汽车销售服务有限公司授信额度提供最高额不超过14000万元担保的议案	213	0.13
14	2016年度公司为控股子公司义乌信达通宝汽车销售服务有限公司授信额度提供最高额不超过3000万元担保的议案	214	0.14
15	2016年度公司为控股子公司厦门市信达安贸易有限公司授信额度提供最高额不超过5000万元担保的议案	215	0.15
16	2016年度公司为控股子公司成都信达诺投资有限公司授信额度提供最高额不超过2000万元担保的议案	216	0.16
17	《增加注册资本的议案》	217	0.17
18	《修订公司章程的议案》	218	0.18
19	《增补独立董事的议案》(适用累积投票)	219	0.19
20	《增补王燕惠女士为公司第九届监事会监事的议案》	220	0.20
21	《关于调整独立董事津贴的议案》	221	0.21
22	《关于长期停牌公司股票停牌公告可能需调整贷款质押制付息议案》	222	0.22

②累积投票的议案,议案19—22为非累积投票的议案,对应每一项表决,股东输入的股数为其拟向该议案的投票数。
第19项议案,股东持有的选举董事的总票数,为其持有的股数×2的累积,股东可以将票数平均分配给董事候选人郑黎明先生和吴晓强先生,也可以在上述候选人中分配,但总数不得超过其持有的股数×2的累积。
(5)确认投票委托完成。
(6)计票规则
(1)股东通过网络投票系统重复投票的,以第一次的有效投票为准,即如果股东先对一项或多项议案投票表决,再对总议案(只包括第1—18、20—22项议案)的全部表决,不包括适用累积投票的第19项议案,以下总议案表决与此项投票表决,则以先投票的一项或多项议案的表决意见为准,后投票的表决意见视为无效;如果股东先对总议案投票表决,再对一项或多项议案进行表决,则以总议案的表决为准。
(2)对同一表决事项的投票只能申报一次,不能撤单。
(3)同一表决权通过交易系统又通过互联网投票的,以第一次投票为准。
(4)不符合上述规定的投票申报无效,视为未参与投票。
(二)通过互联网投票系统的投票程序
1.互联网投票系统开放时间:2016年4月25日下午3:00,结束时间为2016年4月26日下午3:00。
2.股东通过互联网投票系统进行网络投票,需按照《深交所投资者网络服务身份认证业务实施细则》的规定办理身份认证,取得“深交所数字证书”或“深交所投资者服务密码”。
3.股东本人须将有效的身份证号码及数字证书,可登录http://wltp.cninfo.com.cn在规定时间内通过深交所互联网投票系统行使投票权。
(三)网络投票其他注意事项
1.网络投票系统按照股东账户统计投票结果,同一股东账户通过深交所交易系统投票和互联网投票系统重复投票,按股东大会第一次投票结果为准。
2.股东大会所有累积投票的议案,除一致对外累积投票外,其余议案均采取累积投票,在计票时,视大股东出席股东大会,纳入出席股东大会总票数的计算,对于该股东未发表意见的其他议案,视为弃权。
五、其他事项
1.联系方式
联系电话:0592-5608098
联系传真:0592-6021391
联系地址:厦门市湖里区兴隆路27号信达大厦7层
邮编:361016
联系人:林碧婷
2.本次会议会期半天,与会股东交通、食宿费用自理。
六、备查文件
厦门信达股份有限公司第九届董事会2016年度第三次会议决议。

厦门信达股份有限公司董事会 2016年3月31日

附件: 授权委托书

兹授权委托 先生(女士)代表本人出席厦门信达股份有限公司2015年度股东大会,并代为行使表决权。
法定代表人(签名或盖章):

委托本人(签名或盖章):
委托本人身份证号码或委托号码:
委托人持股数: 委托人股东账号:
受托人签名: 受托人身份证号码:
受托人持股数: 有效期:

注:授权委托书的投票指示,以

序号 议案名称 投票 申报 备注

序号	议案名称	投票	申报	备注
1	公司2015年度董事会工作报告	201	0.01	
2	公司2015年度经营及年度报告摘要	202	0.02	
3	公司2015年度监事会工作报告	203	0.03	
4	公司2015年度财务决算报告	204	0.04	
5	公司2015年度利润分配方案	205	0.05	
6	续聘瑞华会计师事务所(特殊普通合伙)为2016年度审计机构	206	0.06	
7	《公司2015年度计提资产减值准备的议案》	207	0.07	
8	《董事薪酬与薪酬委员会2015年度履职及使用情况的专项报告》	208	0.08	
9	《厦门信达股份有限公司2015年度企业社会责任报告》	209	0.09	
10	2016年度公司为控股子公司福州信达诺汽车销售服务有限公司授信额度提供最高额不超过4000万元担保的议案	210	0.10	
11	2016年度公司为控股子公司福州信达诺汽车销售服务有限公司授信额度提供最高额不超过7000万元担保的议案	211	0.11	
12	2016年度公司为控股子公司厦门信达诺汽车销售服务有限公司授信额度提供最高额不超过10000万元担保的议案	212	0.12	
13	2016年度公司为控股子公司厦门信达通宝汽车销售服务有限公司授信额度提供最高额不超过14000万元担保的议案	213	0.13	
14	2016年度公司为控股子公司义乌信达通宝汽车销售服务有限公司授信额度提供最高额不超过3			