

深证100指数发布20周年:

创新赋能蓝筹公司跑出加速度

证券时报记者 吴少龙

作为深市核心指数的重要组成部分,深证100自2003年1月2日发布,至今已运行满20年,是A股市场历史最悠久的宽基指数之一。数据显示,自发布以来至2022年底,深证100实现累计收益421%,超越美国标普500指数同期上涨322%的表现,也跑赢欧洲、东亚等周边市场主要指数,成为过去20年全球表现最佳的头部宽基指数之一。

市场分析指出,深证100指数由深圳证券市场中市值大、流动性好的100只股票组成,行业集中于新兴产业和消费升级的行业龙头股,表征创新型、成长型龙头企业,兼顾“价值+成长”,代表着我国新兴产业未来发展的方向。深证100的历史优异表现,刻画了中国企业融入全球化发展的快速成长,体现了中国经济对世界经济增长的重要贡献。

彰显中国经济转型升级

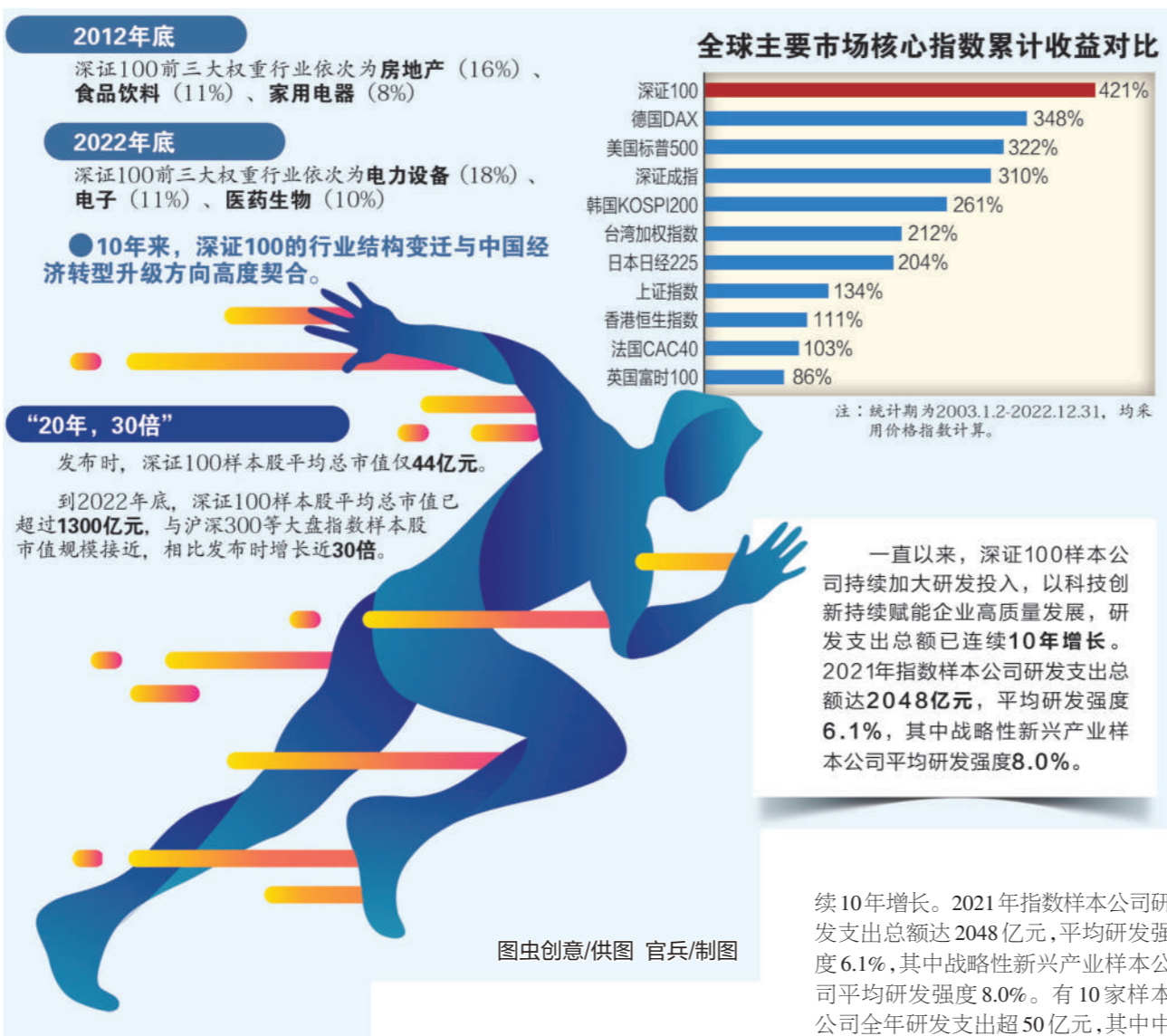
2012年底,深证100前三大权重行业依次为房地产(16%)、食品饮料(11%)、家用电器(8%);截至2022年底,深证100前三大权重行业依次为电力设备(18%)、电子(11%)、医药生物(10%),较10年前已全部替换。

10年来,深证100的行业结构变迁与中国经济转型升级方向高度契合。

具体来看,2013年以来,深证100指数中,电力设备、电子、计算机、生物医药等新兴行业权重不断提升,传统行业权重持续下降。在当前产业升级与自主可控的大背景下,深证100行业结构转向新能源、科技、新消费等新领域产业。

指数成份股调整的背后,作为资本市场重要平台,深交所坚持服务科技创新,打造科技、资本和实体经济高水平循环的生态圈,聚焦先进制造、数字经济、绿色低碳等重点领域,支持企业做优做强,逐步形成产业集群效应。

截至2022年底,深证100样本公司中,先进制造、数字经济、绿色低碳三大领域权重合计占68%,较2012年底的32%实现翻倍增长。在先进制造领域,包含动力电池龙头企业宁德时代、医疗企业龙头迈瑞医疗、安防龙头企业海康威视等;在数字经济领域,包含工控设备龙头汇川技术、芯片设计龙头紫光国微、人工智能龙头科大讯飞等;在绿色低碳领域,包含新能源汽车龙头企业比亚迪、逆变器制造龙头阳光电源、



锂矿龙头天齐锂业等。

作为深市核心资产代表,深证100样本公司普遍具备市值规模大、盈利能力强的龙头属性。样本公司中有**86家**总市值在所属细分行业中排名前三,其中**45家**排名第一;有**73家**2021年营业收入在所属细分行业中排名前三,其中**41家**排名第一。

厦门大学经济学院教授韩乾表示,深证100指数兼具“价值+成长”,其成份股盈利能力强,业绩增速高,以宁德时代、比亚迪等为代表的指数成份公司研发投入大、科技属性强,代表着我国新兴产业未来发展的方向。

创新赋能蓝筹持续高成长

“20年, 30倍”,这是深证100指数成长曲线的加速度。

发布时,样本股平均总市值仅**44亿元**。到2022年底,样本股平均总市值

已超过**1300亿元**,与沪深300等大盘指数样本股市值规模接近,相比发布时增长近**30倍**。

发布时,仅有**5家**样本公司总市值达到百亿元级,现在所有样本公司总市值均超过百亿元,近四成样本公司超过千亿元。

从基本面表现看,深证100样本公司具备较高成长性,自发布以来至2021年底,营业收入由**2334亿元**提升至**5.5万亿元**,增长**23倍**;归母净利润由**129亿元**提升至**5608亿元**,增长**43倍**。

深证100持续高成长潜力也获得了市场机构的高度认可,根据Wind盈利预测数据,2023年深证100预计营收增速**19%**,预计净利润增速**29%**,预计净资产收益率超过**19%**,领先其他大盘蓝筹指数。

持续高成长的背后,深证100指数也被市场冠以“成长蓝筹”集中地。

一直以来,深证100样本公司持续加大研发投入,以科技创新持续赋能企业高质量发展,研发支出总额已连

续10年增长。2021年指数样本公司研发支出总额达**2048亿元**,平均研发强度**6.1%**,其中战略性新兴产业样本公司平均研发强度**8.0%**。有**10家**样本公司全年研发支出超**50亿元**,其中中兴通讯、京东方、美的集团、比亚迪4家公司研发支出超**100亿元**。研发投入持续增长促进企业科技创新能力提升,深证100样本公司平均持有专利数量**965个**,大幅领先A股市场**121个**的平均水平。

作为市场上兼具“成长+蓝筹”特色的投资型指数,深证100为境内外中长期资产配置A股核心资产提供了良好的投资标的,受到机构投资者青睐。

以规模最大的深证100指数产品——易方达深证100ETF为例,近5年来机构投资者持有比例持续提升,据2022年基金中报数据,机构投资者持有比例已接近**80%**,前十大持有人包括中央级金融机构、全国社保基金、大型国有银行、外资银行等,其中汇金持有比例近3年均稳定在**45%**左右。

韩乾认为,作为我国第一只明确定位于投资功能的产品型指数,深证100指数在不同时期、不同风格的市场环境中都有较为稳定的增长,体现了我国股票市场的长期投资价值。

2022年GDP首超120万亿元 增长3%

(上接A1版)

华泰资产首席经济学家王军表示,2022年,面对多重冲击,投资起到了明显的对冲作用。与此同时,可以看到,虽然经济增速放缓,但经济结构的调整优化在不断推进。

从结构来看,制造业投资较快增长,2022年制造业投资同比增长**9.1%**,增速快于全国投资4个百分点。其中,制造业技术改造投资增长**8.4%**,占制造业投资比重达到**40.6%**,超过了四成。基础设施投资连续加快,高技术产业投资、社会领域投资也在快速增长。

“固定资产投资,短期来看体现在需求端,但中长期看是供给,它是一个供需协同发力的结合点。2023年,我们预计固定资产投资还有望继续增长。”康义说。

消费拐点已经出现

2022年全年社会消费品零售总额**439733亿元**,比上年下降**0.2%**。12月份,社会消费品零售总额同比下降**1.8%**。消费市场受疫情短期扰动比较明显。

中国贸促会研究院副院长赵萍在“国是论坛·中国经济形势分析会”上表示,从消费来看,月度变化已经走出了最困难的时候,中国消费的拐点已经出现。

当天的发布会上,多位记者就后续有何提振消费的政策措施提问。康义表示,随着疫情防控进入新阶段,正常生产生活秩序恢复和线下消费场景加快拓展,消费市场有望逐步恢复。去年底,国家发改委印发了扩消费、扩内需的中长期规划方案,这些促消费政策的实施,将不断提高居民的消费能力,消费市场和消费规模都将稳步恢

上市公司冲刺兔年开门红 订单增长快车间赶工忙

(上接A1版)下一步,公司将继续加大力度,积极主动参与全球市场竞争,维护核心市场与核心地位。

春节不打烊 留工稳岗暖人心

记者走访发现,不少上市公司为了保供应、保订单交付,选择在春节坚守岗位。

“春节期间,冠豪高新坚持春节不打烊,生产不下线。”公司宣传干事王俊懿接受证券时报记者采访时表示,冠豪高新是业内首家大规模生产热敏纸的上市公司,公司广大干部员工春节落实值守岗位责任,保持正常、稳定生产,奋力推进“强生产、保供应、保运行、抓安全、强保障”,冲刺新年开门红。

王俊懿介绍,目前,冠豪高新销售端春节前已抢、锁订单,保证生产系统稳定、满负荷运行;生产端按照订单需求提前安排生产计划,做好生产人员轮守值班,保持满负荷正常生产,稳定生产周期,减少转产。同时,节前拉低库存,腾出空间,过年期间停止发货都不会爆仓,保障供应链端顺畅。

近期,国内疫情态势趋稳,多数城市已基本度过新冠病毒感染疫情高峰,城市人车流量、日用电量稳步提升。为保障春节期间城市环境卫生和电量供应,从事循环经济、可再生能源产业的上市公司绿色动力下属**32个**垃圾焚烧发电项目不停工、不停产,7×24小时连续运营,垃圾焚烧、发电两不误,为广大人民群众营造洁净的节日环境。

除了生产环节,不少上市公司的科研团队也坚守第一线。睿智医药董秘许剑向记者介绍,以公司药物代谢和药代动力学(DMPK)团队为例,该部门主要针对动物体内药效评价,一般项目周期是两到三个月,中间无法停止,负责的同仁们都需要从头到尾跟进,所以每年春节都有很多同仁留守,保证项目的正常运行。

面对留岗工作人员,上市公司也拿出真金白银、出台暖心政策,

复和提升。

国家统计局新闻发言人、国民经济综合统计司司长付凌晖则表示,各地区各部门还会在扩大消费稳定国内需求、带动经济恢复上发挥更多的作用。他认为,2023年消费恢复会有较好势头,将带动整体经济的运行好转。

就业形势有望总体改善

就业是最大的民生工程,与经济发展密切相关。2022年,经受了疫情反复冲击影响,全国城镇新增就业**1206万人**,超额完成了**1100万人**的年初预期目标。12月份,全国城镇调查失业率为**5.5%**,比11月份下降**0.2个百分点**。

康义指出,2022年,受疫情反复冲击影响,中小企业经营困难增多,重点群体就业难度也在加大,尤其是青年失业率有所上升,稳就业面临的挑战比较大。个别月份城镇调查失业率出现了阶段性上升,高的时候调查失业率达到**6.1%**。

“近期就业形势有所改善。”康义说,2022年12月我国城镇调查失业率下降了**0.2%**,这里面最主要的原因是劳动参与率下降,农民工返乡,有的感染后在家里调养、休养,对劳动的参与意愿较低。

康义表示,2023年中国高校毕业生规模预计超过**1150多万人**,就业总量的压力仍然存在,结构性的矛盾仍然突出,但是随着生产生活秩序逐步回归常态,经济逐渐好转,就业需求扩大,岗位会相应增加。同时,中国还将持续强化就业优先政策,2023年中国就业形势有望总体改善。就业稳,收入增有利于拉动消费。2023年中国经济肯定会整体好转。

迎战兔年开门红

近期,地方两会密集举行,并经济纷纷出招。作为地区经济发展最具活力的微观主体,上市公司对于推动各地拼经济落地实施有着重要作用。

许开华表示,2022年,格林美销售与业绩创历史新高,走上“产能大释放、业绩大增长”的新发展阶段。2023年,公司预计将延续高速增长大趋势,新能源材料制造与城市矿山开采双轨业务发展趋势良好。

“为实现新年一季度开门红,在确保三元前驱体出货量的同时,积极发挥印尼青美邦镍资源优势。”许开华透露,近日,印尼青美邦镍资源项目首批**1200吨**金属镍的氢氧化镍钴(MHP)装船发货,预计2023年一季度将产出**5000吨**金属镍的MHP,全年产出**25000吨**金属镍的MHP。该项目将为格林美新能源材料产业快速发展提供强有力的保障。

王俊懿介绍,2023年冠豪高新将聚力落实“一体两翼、四轮驱动”发展战略,以做强做大涂布新材料及相关产业为“一体”,以强链补链、特种新材为“两翼”,通过综合改革、数字化、科技创新、可持续发展“四轮”驱动公司高质量可持续发展。

“我们将在深耕主业的同时,坚持前沿新材料技术创新,持续研发创新响应市场需求,推进新材料的开发和应用。”王俊懿介绍。

可以预期,伴随着大批上市公司迎战兔年开门红,将为中国经济加速复苏注入更多的信心和动能。

住建部:大力支持刚性和改善性住房需求

证券时报记者 张达

1月17日,全国住房和城乡建设工作会议在北京召开。会议明确了2023年要重点抓好的十二个方面工作,其中,第一份工作提出,以增信心、防风险、促转型为主线,促进房地产市场平稳健康发展。大力支持刚性和改善性住房需求,毫不动摇坚持房子是用来住的、不是用来炒的定位,因城施策、精准施策。

会议指出,房地产工作要融入党和国家事业大局,锚定新时代新征程党的使命任务和当前的中心工作来展开。一是稳预期。要牢牢坚持房子是用来住的、不是用来炒的定位,增强政策的精准性协调性,以更大力度精准支持刚性和改善性住房需求,提升市场信心,努力保持供需基本平衡、结构基本合理、价格基本稳定,同经济社会发展相协调、同住宅产业发展相协调,严控投机炒房。

二是防范风险。要“抓两头、带中间”,以“慢撒气”的方式,防范化解风险。“一头”抓出险房企,一方面帮助企业自救,另一方面依法依规处置,该破产的破产,该追债的追债,不让违法违规者“金蝉脱壳”,不让损害群众利益的行为蒙混过关。切实维护购房人合法权益,做好保交楼工作。“一头”抓优质房企,一视同仁支持优质国企、民企改善资产负债状况。

三是促进转型。各项制度要从解决“有没有”转向解决“好不好”。有条件的可以进行现房销售,继续实行预

售的,必须把资金监管责任落到位,防止资金抽逃,不能出现新的交楼风险。要大力提高住房品质,为人民群众建设好房子,大力提升物业服务,让人民群众生活更方便、更舒心。要形成房屋安全长效机制,研究建立房屋体检、养老、保险等制度,让房屋全生命周期安全管理有依据、有保障。

会议强调,2023年是全面贯彻落实党的二十大精神开局之年,要重点抓好以下工作。一是以增信心、防风险、促转型为主线,促进房地产市场平稳健康发展。大力支持刚性和改善性住房需求,毫不动摇坚持房子是用

来住的、不是用来炒的定位,因城施策、精准施策。推进保交楼民生保稳定工作,化解企业资金链断裂风险,努力提升品质,建设好房子,整治房地产市场秩序,让人民群众放心购房、放心租房。

二是以发展保障性租赁住房为重点,加快解决新市民、青年人等群体住房困难问题。大力增加保障性租赁住房供给,扎实推进棚户区改造,新开工建设筹集保障性租赁住房、公租房、共有产权房等各类保障性住房和棚改安置住房**360万套(间)**。积极发挥住房公积金作用,推进住房公积金数字化

深圳住房保障制度再变革 拟推共有产权住房

证券时报记者 吴家明

1月17日,深圳市住房和建设局联合深圳市司法局发布关于公开征求《深圳市保障性住房规划建设管理办法(征求意见稿)》《深圳市公共租赁住房管理办法(征求意见稿)》《深圳市保障性租赁住房管理办法(征求意见稿)》《深圳市共有产权住房管理办法(征求意见稿)》意见的通告,面向社会公开征求意见。

据悉,4个管理办法分别对保障性住房的建设筹集主体和渠道、用地保

障供应分配方式、租售价格标准、监督管理等进行了规范,还提出要加大用地供应,鼓励多主体多渠道建设保障性住房,居住用地供应比例原则上不低于**30%**。

对于租售价格,公共租赁住房租金为同期同地段同品质市场参考租金的**30%**左右;保障性租赁住房租金不超过同期同地段同品质市场参考租金的**90%**,其中政府组织配租的保障性租赁住房租金为同期同地段同品质市场参考租金的**60%**左右;共有产权住房销售价格按照土地出让时市场参考价格的**50%**左右确定。

发展。

今年以来,监管部门继续密集释放稳地产的积极信号。1月5日,央行、银保监会建立首套住房贷款利率政策动态调整机制;住建部部长倪虹接受媒体专访时表示,2023年要因城施策、精准施策,提振市场信心;1月10日,央行、银保监会联合开会明确,实施改善优质房企资产负债计划,聚焦优质房企开展“资产激活”“负债接续”“权益补充”“预期提升”四项行动;1月13日,央行货币政策司司长邹澜表示,最近在研究推出另外几项结构性工具,主要重点支持房地产市场平稳运行。

其中,有关深圳共有产权住房的内容最为引人关注。据悉,共有产权住房实行产权按份共有,购房人产权份额按照项目销售均价占市场参考价格的比例确定,原则上不低于**50%**,同批次销售的同一项目的产权份额相同;其余部分为政府产权份额。

共有产权住房实行产权封闭流转。签订买卖合同未满足5年需退出的,应当向代持机构申请收购个人产权份额;签订买卖合同满5年的,购房人可面向符合条件的对象转让个人产权份额或者申请收购。