

## ■ 券商评级

### 山东威达(002026)

评级:推荐

评级机构:银河证券

公司近日发布关于控股股东增持公司股份情况的公告。公告称:山东威达的控股股东山东威达集团有限公司计划在未来12个月内根据中国证监会和深圳证券交易所的有关规定以及市场情况增持不超过公司总股本2%的股份(含此次已增持股份在内),且承诺在增持期间及法定期限内不减持其所持有的公司股份。而在发布此公告的前一天即2010年5月24日,控股股东山东威达集团有限公司已经通过二级市场增持公司556,554股股票,平均价格9.407元,占公司股份总额的0.41%。上述增持后,截止到2010年5月24日,山东威达集团有限公司持有公司43,587,804股股份,占公司股份总额的32.29%。此次增持之前山东威达集团有限公司持有公司43,031,250股股份,占公司股份总额的31.88%。

公司已经发布业绩预告公告——预计2010年1-6月归属于上市公司股东的净利润与上年同期相比增长50%-70%。因此,2010年公司中期业绩有望达到每股0.12元左右,预计2010-2012年业绩为:0.242元/股、0.263元/股、0.286元/股。

基于目前A股市场的市场情况以及对公司未来业绩的分析与预测,给予公司“推荐”评级。

### 天士力(600535)

评级:谨慎增持

评级机构:国泰君安

公司近日公告,计划非公开发行不超过4,000万股,不低于2,000万股股份,发行价格不低于26.73元/股。所募资金计划用于复方丹参滴丸制剂、现代中药固体制剂扩产项目,以及三七种植基地建设等8个项目。

本次增发募集资金用途中有两大项目为支持FDA三期临床和后续进入欧美市场的前期准备,显示公司对复方丹参滴丸顺利进军欧美市场信心充足。如果二期临床结果公布后公司顺利进入FDA三期临床,公司将很有可能成为首个将我国的中成药品种推向欧美市场的企业,这一事件将对估值形成较大支撑。

预计公司2010的收入和利润增速将高于2009年,维持前期目标价34元,继续给予“谨慎增持”。

### 海亮股份(002203)

评级:推荐

评级机构:中投证券

海亮股份近日公告,公司以4.5元/股的价格收购添惠投资公司持有的红河恒昊矿业2400万股股权,占红河恒昊矿业目前总股本的6.9%,收购总价1.08亿元。红河恒昊矿业拥有铜、镍等有色金属矿产资源,本次收购是实施公司向上游资源延伸战略的重大实质进展,公司未来有望进一步做大做强上游资源板块。同时,随着公司投资项目的建成,公司产能基本形成,未来两年产能逐步释放,产量增长稳定;加之下游市场恢复明显且公司市场开拓手段有效,公司未来两年业绩有望稳定增长。此外,公司高端产品研发及市场开拓都取得很大的进展,公司高毛利产品销量比例有望提升,产品结构进一步优化,盈利能力进一步增强。

调整公司2010-2012年EPS至0.53元、0.71元、0.92元,维持“推荐”的投资评级,未来6-12个月的目标价位为15.00元。

### 北新路桥(002307)

评级:审慎推荐

评级机构:第一创业证券

北新路桥近日发布公告,其控股股东新疆兵团建设工程(集团)有限责任公司近日中标湖南省娄底至衡阳高速公路项目;项目总投资估算约为87.3亿元。该项目的合同尚未最终签订。预计项目的施工部分将由公司承担,总额约50-60亿元。如该项目施工期为5年,则每年公司将增加约10亿元的营收和3000万元的净利润,每年增厚EPS约0.16元。同时,公司目前在手订单约50亿元,超过2009年营收的2倍,加上近期中标的新项目以及新疆振兴规划带来的机遇,作为该地区的建工龙头企业,公司将从中受益较大,未来几年有望迎来高速增长。

预计公司2010、2011年的EPS分别为0.49元和0.83元,目前估值高于行业的平均水平,但考虑到公司业绩的高速增长,仍可给予其“谨慎买入”评级。(陈霞整理)

# 海康威视等三新股今登陆中小板

常发股份(002413)本次上市2960万股,该股发行价为18元/股,对应市盈率为41.90倍。

公司主营业务为冰箱、空调用蒸发器及冷凝器的生产和销售。本次发行募集资金拟投向蒸发器、冷凝器生产线扩能改造项目和年产3万吨铝箔项目,总投资3.30亿元。

公司产品“常发”牌蒸发器和冷凝器的国内市场占有率连续三年排名第一。两器产品远销澳大利亚、意大利等23个国家和地区,出口额排名全国第一。综合当前市场情况,预计该股上市定位在18-21元。

海康威视(002415)本次上市4000万股,该股发行价为68.00元/股,对应市盈率为49.28倍。

公司是国内视频监控行业的龙头企业,销售规模连续数年居于国内全行业第一位。本次发行募集资金拟投向以下五个项目:视频监控录像设备产业化项目、数字监控摄像机产业化项目、研发中心建设项目、洛杉矶物流与技术服务中心、比利时物流与技术服务中心,总投资12.66亿元。

公司业务增长迅速,资产质量良好,使用效率较高,财务指标优于行业平均水平,为公司持续发展奠定了

良好的财务基础,综合当前市场情况,预计该股上市定位在70-75元。

爱施德(002416)本次上市4000万股,该股发行价为45.00元/股,对应市盈率为49.45倍。

公司是国内领先的手机及数码电子产品销售渠道综合服务商。公司通过增值分销三星、索尼爱立信、摩托罗拉、宇龙酷派等多种品牌手机厂商产品;并为中国移动、中国电信、中国联通、苏宁、国美等关键客户提供手机销售渠道综合服务。本次发行募集资金拟投向补充营运资金项目、数码电子产品零售终端扩

建项目、产品运营平台扩建项目、信息系统综合管理平台扩建项目,总投资8.66亿元。

公司率先在行业内建立了实时终端管理体系,对近2万家以开放渠道为主的销售终端实施现场人员支持和管理,快速响应各级市场。结合公司成长性和可比公司估值水平,考虑到公司具备卓越的手机产品运营力和渠道管控力,管理层激励机制充分,预计该股定位在48-53元。(中信金通证券 钱向劲)

## ■ 新股定位

# 中金黄金 盈利增长可期

民族证券研究所 关键鑫 符彩霞

## 投资要点

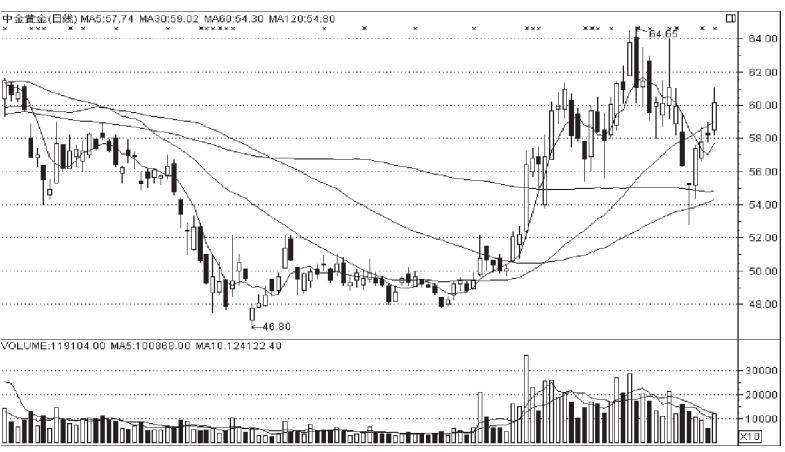
- 金价上涨增强公司盈利能力。
- 公司现有矿山技改及建设大型黄金生产基地项目进展顺利。
- 中国黄金集团拥有大量黄金资源,为资产注入预留了巨大的想象空间。
- 预计公司2010-2012年每股收益(摊薄后)分别为0.66元、1.05元和1.50元。

中金黄金(600489)是唯一一家国家级黄金开采、冶炼上市公司。2009年公司生产(加工)标准金82.31吨,矿产金17.00吨,较上年同期分别增加4.45%和46%。2009年公司黄金销售均价为216元,比2008年上涨10.8%。矿产金产量大幅提高以及金价小幅上涨是收入和净利润增长的主要原因。

公司未来增长空间非常明确,最大的亮点在于:一是金价上涨增强公司盈利能力;二是公司现有矿山技改及建设大型黄金生产基地项目进展顺利;三是中国黄金集团拥有大量黄金资源,为资产注入预留了巨大的想象空间。

## 金价上涨增强盈利

黄金价格的高低无疑是影响黄金企业盈利的最大因素。目前,欧元区国家主权债务危机的救援之路可谓是一波三折。尽管近期有部分因素推动欧元/美元大幅反弹,但投资者对于希腊以及其它欧元区国家的长期偿债能力依然感到担忧。欧元区政



府财政紧缩措施可能会拖累欧元区经济复苏,令欧洲央行维持超低利率的时间延长,这对欧元走势不利。由此,货币困境彰显了黄金的投资价值,截至5月21日全球最大的黄金ETF—SPDR Gold Trust持仓量为1220.15吨,即使目前金价在历史高位下震荡调整,黄金ETFs依然未出现减仓迹象,可见黄金ETFs仍看好后市金价上涨潜力。

从目前金价走势来看,国际金价有望涨得更高,而金价的上涨无疑将增强公司的盈利能力,2010年公司全年黄金销售平均价格有望突破270元/克,较2009年216元/克的水平同比增长25%,这将成为公司股价上涨的催化剂。

## 实现规模化经营

公司旗下金矿遍布国内多个省市地区,矿山分散,缺乏规模效益一直是导致公司克金生产成本高于行业平均水平的主要原因。

目前,公司正试图通过建设大型黄金生产基地,利用规模化和集约化经营模式达到降低成本的目的。2009年公司规划和建设的大项目、大基地取得了较大的进展。其中陕西西盛、内蒙苏尼特地面工程已经基本完成,矿产金产能分别在5吨和3吨左右;河南金源、陕西太白项目已经正式投入使用,矿产金产能分别在5吨和3吨左右;此外,还有广西凤山年产3吨黄金生产基地。五大黄金生产基地的建成投产,不仅有利于公司降低克金生产成本,还将有助于公司现有矿山实现矿产金量的重大突破。总体来看,2010年矿产金量有望突破20吨(不考虑收购母公司矿产的情况下),2011年公司矿产金将达到25吨,2012年可能突破30吨。由此可见,规模化经营是公司未来重要的盈利增长点和投资亮点。

## 集团黄金资源优质

近年来,公司依靠集团公司注入

黄金资源的外延式的扩张模式取得了明显成效。以2009年为例,公司收购集团公司夹皮沟矿业有限公司、金厂峪矿业有限公司等矿山企业6家,增加黄金储量41.83吨、银金属量1458千克,铜金属量10787吨。这些新注入企业在2009年内生产黄金5.12吨,实现销售收入11.25亿元,净利润2.02亿元。

截至2009年末,公司保有黄金储量为金金属量421吨,铜金属量30.7万吨,铁矿石量1039万吨,矿权135个,矿权面积达到了1035平方公里。目前,集团公司拥有黄金储备量800吨,铜金属350万吨,不仅资源储量丰富,而且其打造黄金主业整体上市的目标也是非常明确的。我们认为,随着时间的推移,集团公司成熟金矿注入的预期将逐步增强,公司依靠大股东的雄厚资源支撑,资源储量的大幅提升值得期待。

## 盈利预测与评级

预计公司2010-2012年每股收益(摊薄后)分别为0.66元、1.05元和1.50元。在欧洲债务危机未得到有效解决之前,国际货币体系仍将维持动荡格局,国际金价将因此维持在高位运行。此外,在全球经济复苏的大环境下,公司电解铜、铁矿石产品也将享受到丰厚收益。鉴于此,并且结合公司规模化管理、集团公司后续资产注入预期等有利因素,给予公司“推荐”评级。

## ■ 投资评级

## 振华科技 利好刺激 放量涨停

**异动表现:**振华科技(000733)昨日公告称,公司将与李树军博士共同出资设立东莞市振华新能源科技有限公司,从事锂离子电池的研发、生产和销售。受该消息刺激,该股周四大幅高开,经过短暂回调后早盘迅速封住涨停板。

**点评:**公司主要从事电子信息产品的研制生产和销售,在开发LED发光二极管方面具有巨大优势,是我国综合配套能力最强的新

型军工电子元器件基地。

从昨日交易公开信息来看,该股并无机构进出,涨停的主要推手是游资,其中中信建投证券武汉中北路营业部买入约3253万,列于买方席位首位;财通证券温岭东辉北路营业部买入约1131万,居买方第二位;而卖出席位首位的财富证券天津烟台道营业部卖出该股约906万。考虑到公司此次进军新能源的题材,预计后市仍有走高潜力,可适当关注。

## 五矿发展 游资追捧 反转涨停

**异动表现:**作为股本超10亿的资源类大盘股五矿发展(600058)周四临近中午收盘突然由绿翻红,并在下午开盘后迅速涨停,从而带动一批资源类个股如东方铝业、东阳光铝、贵研铂业等集体涨停。

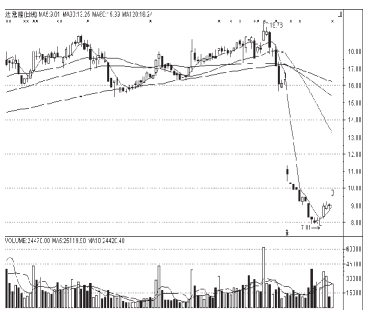
**点评:**公司是冶金化工类外贸公司。在鞍钢和攀钢重组后,五矿作为具有国资背景的资源类上市公司,市场普遍预期在转变经济增长方式和调结构的大背景下,中国五矿集团公司很可能把核心资产注入上市公司。

作为股本超10亿的资源类大盘股盘中能迅速涨停,且全天换手

不足2%,说明主力超强的实力和对公司成长性的乐观预期,而从昨日交易公开信息来看,将该股推至涨停的不是机构,而是游资,其中买入席位第一的广发证券辽阳民主路营业部买入该股约3136万,第二席位的平安证券上海零陵路营业部买入该股约1723万,前五大席位共买入该股的资金约占昨日总成交金额的39%,显示资金买人意愿强烈,从昨日盘面看,有色股正处于资金关注度高板块,后市建议投资者可于该股回调后重点关注。

(恒泰证券 安洪战)

## 达意隆 开盘涨停 反弹强劲



**异动表现:**达意隆(002209)自从2008年10月13日创出历史低价3.13元后,一直运行在非常完美的上升通道当中(复权价)。截至今年4月底,该股跟随大盘快速调整,调整幅度超过30%,但在5月21日创下近期低点7.81元后开始反弹,周四突然跳空高开并迅速涨停。由于封涨停时间早,全天换手不足3%。

**点评:**公司是我国饮料包装机械行业龙头,客户群包括可口可乐、百事可乐、宝洁等跨国公司和椰树集团、娃哈哈、北京汇源、农夫山泉等国内著名企业。

公司产品技术先进,价格仅相当于国际知名品牌产品的一半,具有很高的性价比。公司产品在国际市场,特别是东南亚、中亚等地区具有良好的口碑,而这些地区近年来

## ■ 异动股扫描

Secutimes

---www.secutimes.com---

**专家在线**  
[今日值班专家]

**09:30--11:30** **13:00--15:00**

**江南证券 邱晨** **大同证券 石劲涌**

**申银万国 胡芳** **东莞证券 梁锦雄**

专家在线精彩回顾

www.secutimes.com

昨日证券时报网(www.secutimes.com)《专家在线》栏目与投资者交流的嘉宾有国信证券分析师唐永华、华泰联合分析师王艳丽、华林证券分析师殷海波、珠海博众分析师蔡劲。以下是几段精彩问答回放:

**时报网友:**中体产业(600158)如何操作?

**王艳丽:**公司是国家体育总局控股的唯一一家上市公司。美国体育产业对美国经济的贡献率占到11%,我国体育产业的贡献则只有0.7%,说明我国体育产业的发展空间巨大。公司长期受益于体育产业发展指导意见,可以长期持有,短线来看,该股沿均线稳步攀升,可暂时继续持股。

**时报网友:**二重重装(601268)成本价10.77元,能继续持有吗?

**唐永华:**公司是国内重型成套装备和大型铸锻件生产领域的大型央企,主要产品包括高端冶金轧制设备及其备件、发电设备大型铸锻件、重型石油化工容器等。预计未来两年核电锻件将成为公司利润增长点。公司已经获准成为我国核电铸锻件产品的供应商,已经成功研制多项核岛、常规核岛使用关键设备和材料;公司拥有国内最领先的核电技术,同时也是最早研制核电重型压力容器材料的生产商。我国核电事业还处于起步阶段,未来的增长前景可观。近期随着市场对新能源核电概念股关注的提高,资金介入迹象明显,因此,中长线可继续持有该股,短线技术面11元上方有一定压力。

**时报网友:**万向钱潮(000559)11.9元被套很久,能解套吗?

**唐永华:**公司是国内最大的独立汽车系统零部件专业供应商之一,所生产的等速驱动轴总成产品是国家鼓励类开发投资的,产品供不应求,且公司增发募集资金所投入的新项目盈利前景看好。受益于中国不断增长的市场消费需求,公司的业绩有望保持良好的上升势头。技术面有望再次冲击12元阻力位,操作上建议目前暂持有。

**时报网友:**最近稀土的股票都比较高,广晟有色(600259)和包钢稀土(600111)都不敢买了,老师还有什么可以推荐的吗?

**蔡劲:**建议关注横店东磁(002056)。公司主要从事永磁铁氧体系列、软磁铁氧体系列以及绿色环保型电池系列三大类型产品研发、生产和销售。公司是铁氧体磁性行业标准制定单位之一,是全国行业协会副理事长单位,浙江省行业协会会长单位。2010年一季度披露,预计2010年1-6月的经营业绩归属于上市公司股东的净利润比上年同期增长100%-140%(上年同期的净利润为5025.42万元)。从走势上看,该股5月中旬在半年线处获得支撑后,依托60日均线震荡走高,本周成功收复30日均线。预计后市仍有继续震荡走高并挑战20.54元前期高点的能力。此外,厦门钨业(600549)也可关注。

**时报网友:**华兰生物(002007)后势如何?微利是否还可持股?

**殷海波:**公司是血液行业的龙头之一,自上市以来销售毛利率、销售净利率均稳步上升,而且疫苗业务在2009年也获得突破性进展,长期发展势头良好。生物制药企业最关键的是药品安全,作为一家成熟企业,公司有望持续健康快速发展,建议投资者长期持有。

(毛军整理)