

寶弘資產管理
BaoHong Asset Management
上市公司股權投資專家
www.baohong518.com

大宗交易/定向增发/股权激励/PE投資
上海运营中心: 021-50592412 60590240
北京运营中心: 010-52872571 82112456
深圳运营中心: 0755-88262018 88262002

2月8日大宗交易

深市

证券简称	成交价格(元)	成交量(万股)	成交金额(万元)	买方营业部	卖方营业部
渤海租赁(000415)	8.75	100.00	875.00	国泰君安证券股份有限公司上海江苏路证券营业部	宏源证券股份有限公司上海深南路证券营业部
金蝶软件(002081)	36.10	160.00	5776.00	广发证券股份有限公司广州天河北路大部队营业部	中信证券股份有限公司苏州中新路证券营业部
独一味(002219)	11.26	60.00	675.60	华泰证券股份有限公司成都双流字库街证券营业部	国金证券股份有限公司成都总府路证券营业部
多氟多(002407)	18.02	250.00	4505.00	齐鲁证券有限公司广州海幢路证券营业部	中信建投证券股份有限公司烟台莱州证券营业部
雏鹰农牧(002477)	23.92	120.50	2882.36	国泰君安证券股份有限公司深圳益田路证券营业部	国金证券股份有限公司深圳益田路证券营业部
利源铝业(002501)	19.50	260.00	5070.00	中国银河证券股份有限公司长沙芙蓉路证券营业部	东北证券股份有限公司北京东直门南大街证券营业部
江苏天威(002516)	8.10	50.00	405.00	光大证券股份有限公司上海淮海中路证券营业部	光大证券股份有限公司上海淮海中路证券营业部
光正钢构(002524)	9.04	300.00	2712.00	海通证券股份有限公司上海德州路证券营业部	海通证券股份有限公司上海德州路证券营业部
光正钢构(002524)	8.48	80.00	678.40	申银万国证券股份有限公司上海福州路证券营业部	光大证券股份有限公司上海福州路证券营业部
万科B(000002)	8.14	195.74	1593.29	甲银万国证券交易单元(201800)	甲银万国证券交易单元(201800)
华中数控(900161)	13.57	87.84	1191.99	海通证券股份有限公司上海福州路证券营业部	金元证券股份有限公司深圳深南大道证券营业部
天晟新材(900169)	15.73	101.60	1598.17	甲银万国证券股份有限公司南京山西路证券营业部	东吴证券股份有限公司常州延政中路证券营业部

沪市

证券简称	成交价格(元)	成交量(万股)	成交金额(万元)	买入营业部	卖出营业部
士兰微(600460)	9.2	506	55	瑞银证券有限责任公司瑞银证券总部	瑞银证券有限责任公司瑞银证券总部
广电电气(601616)	10.22	511	50	安信证券股份有限公司总部	安信证券股份有限公司总部
广电电气(601616)	10.22	511	50	光大证券股份有限公司青岛分公司	光大证券股份有限公司青岛分公司
广电电气(601616)	10.22	2044	200	长城证券股份有限公司青岛分公司	长城证券股份有限公司青岛分公司
广电电气(601616)	9.59	2292.01	239	华泰证券股份有限公司总部	华泰证券股份有限公司总部
亚星锚链(601890)	6.87	2411.37	351	华泰证券股份有限公司总部	华泰证券股份有限公司总部
亚星锚链(601890)	6.87	9645.47	1404	华泰证券股份有限公司总部	华泰证券股份有限公司总部

限售股解禁 | Conditional Shares |

2月9日A股市场有一家上市公司限售股解禁。

科冕木业(002354): 首发原股东限售股。解禁股东1家,即敦化市东易投资有限公司,为第三大股东,持股占总股本6.42%,为其他法人,此前未曾减持,此次剩余限售股全部解禁,占流通A股12.50%,占总股本1.20%。该股或无套现压力。(作者系西南证券分析师张刚)

龙虎榜 | Daily Bulletin |

机构大举介入资源股

程荣庆

周三两市大盘大幅反弹,有色金属、煤炭板块明显领涨,当天成交放大,个股全线上涨。

沪市涨幅居前的个股为啤酒花、宁波联合和西藏城投。啤酒花,酿酒板块唯一涨停个股。龙虎榜显示,兴业证券漳州胜利东路证券营业部,游资增仓金额占当天成交总额近三成,底部启动,看高一线。宁波联合,前市高开两波拉至涨停,龙虎榜显示,中信证券上海浦东大道证券营业部席位,游资大举增仓金额超过当天成交总额一半,强势涨停,看高。西藏城投,连续小阳重心不断上移后,周三突破性涨停。龙虎榜显示,一机构席位有少量卖出,游资在银河证券厦门美湖路证券营业部大举介入,强势明显,还可看高。

沪市跌幅居前上榜个股为*ST昌九,连续两个跌停后出现放量震荡走势。龙虎榜显示,国泰君安南京太平南路证券营业部等券商席位,游资卖出居多,近期走势反复,涨跌突出,短线为之。

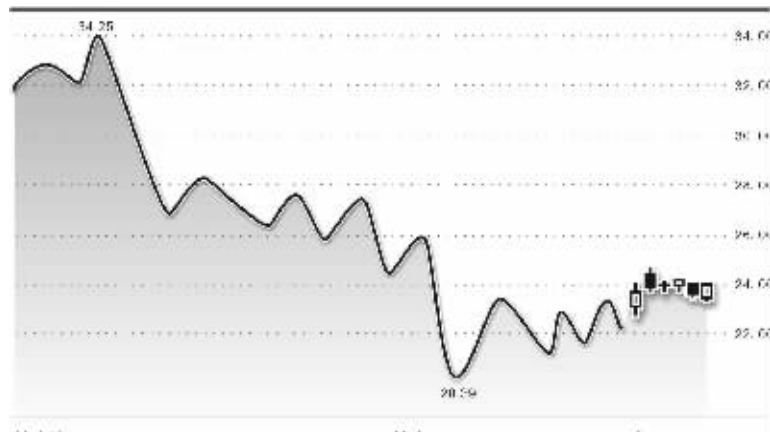
深市涨幅居前的个股为铜陵有色、中金岭南、锌业股份、中色股份和锡业股份,均为有色金属板块个股。午盘后有色金属个股全线发力,个股轮番涨停,引领大盘大幅反弹。龙虎榜显示,除锌业股份买卖居前均为游资席位外,其他个股买卖居前的席位当中,均有机构席位,并且机构和游资均大举增仓,板块整体启动,可积极看高。

深市涨幅居前个股为大地传媒。上一个交易日该股领涨传媒文化板块,盘中放量拉升。周三该股低开高走,连收阳线。龙虎榜显示,买卖居前均为游资席位宏源证券济南纬九路证券营业部等席位买入明显居多,短线继续看高。

总体来看,周三大盘再度走高,股指突破向上,收出覆盖性阳线,权重股和题材股联袂上涨。龙虎榜显示,机构席位大举介入有色金属等资源股,操作上可积极关注。

(作者系国盛证券分析师)

“一号文件”聚焦农业科技 种业股有望成农业板块尖兵



隆平高科股价仍处底部,当前是介入良机。 翟超/制图

何运强

《中共中央、国务院关于加快推进农业科技创新持续增强农产品供给保障能力的若干意见》即2012年“一号文件”中阐述2012年农业农村工作主旨是“稳定发展农业生产、确保农产品有效供给”。文件主要要求包括以下六条:1、加大投入强度和工作力度,持续推动农业稳定发展;2、依靠科技创新驱动,引领支撑现代农业建设;3、提升农业技术推广能力,大力发展农业社会化服务;4、加强农业科技培训,全面造就新型农业农村人才队伍;5、改善设施装备条件,不断夯实农业发展物质基础;6、提高市场流通效率,切实保障农产品稳定均衡供给。

从“一号文件”主题内容的变化来看,中央农业政策的主要关注点逐步从“促农民增收”、“保粮食供应”等基础性、总量问题逐步转向“提高农业综合生产能力”、“城乡统筹发展”等结构性、效率问题。而针对农业科技这个关键词,2005年的“一号文件”则首次提出,而在2010年的“一号文件”中具体明确指出提高农业科技的工作重点应该放在良种培育上,今年的“一号文件”则进一步聚焦农业科技,其中重点强调了抓好种业科技创新。

那国家为何会把科技创新的重点放在种业创新上呢?这是由国内、国外粮食生产和需求的特点决定的。

1、粮食对外依赖程度上升,

长期供给不乐观。

我国粮食进口依赖程度上升:以“净进口/总消费量”来衡量进口依赖程度,2000年前后,我国三大原粮净出口量在1000万吨左右。此后,由于养殖规模增加带动玉米饲料原粮需求增长等原因,我国三大原粮净出口持续下降,2009年首次转为净进口,预计2011年我国三大原粮净进口1302万吨,净进口/总消费量”为2.8%,其中玉米净进口1031万吨,占三大原粮净进口量的79%。长期来看,我国粮食产量仍将居于高位,但随着下游需求增加,需求增速将持续大于产量增速,我国粮食长期供给偏紧。

2、耕地资源有限情况下要保障农产品供给,良种培育技术创新将成为突破口。

一直以来,我国在制定农业政策的时候,最终的目标都是为了保障农产品供给,增加农民收入。保障粮食安全是一项政治任务,种子是农业的“芯片”,种子安全就是粮食安全。同时,由于我国农产品生产的面积,在耕地一定的情况下,未来都不会有太大的变化,所以要想提高我国农产品供给能力,就必须从提高农作物的单产入手。种子是决定农作物单产的核心,良种的研发显得尤为重要。同时,让种子充分发挥优势的作物生长环境,栽培模式等培育技术也是非常重要。无论是政治需要,还是业务本

身的特点,种业科技创新必然要成为我国农业科技创新的重中之重。

从市场角度来说,今年“一号文件”的出台对于二级市场种子板块来说属于实质性中长期政策利好,未来国家有望在财政、金融、税收各方面出具体的扶持和优惠措施。种子类上市公司有望迎来中长期表现机会。

由于每年的中央一号文件涉及到农业的各个领域,总体各个子板块都会有一定表现,以Wind系统中农业指数作为“一号文件”受益板块的代表指数,从表格数据可以看出:数据显示直接受益板块在2月份(无论身处牛市或熊市)都取得了绝对正收益,而恰逢最受益的种子板块1月份跟随大盘出现了补跌行情,2月份则有有望显著跑赢大盘。目前正处于2月初,建议投资者可重点关注本月“中央一号”文件主题行情。

2011年9月出台的《农作物种子生产经营许可管理办法》大幅度提高了玉米、水稻种子企业注册资本门槛。据统计,目前市场上90%以上的小企业不合规,未来3-5年,种子行业将在政策推动下迎来一轮行业整合的浪潮,这将使得基本面好,有研发优势和业绩支撑的种业龙头公司最为受益。具体可以关注隆平高科、登海种业,敦煌种业等。

(作者系国海证券财富管理中心分析师)

政策点火有色浇油” 反弹创新高

证券时报记者 邓飞

昨日早盘多空围绕沪指2300点展开争夺,受到《有色金属工业十二五规划发展规划》颁布和发改委昨上调成品油价格刺激,有色金属王者归来,带领石油、煤炭等资源板块冲高,沪深两市收盘大涨再创反弹新高。有分析人士认为,随着沪指突破下降趋势线压制,反弹行情提前步入下半场,目前来看权重股仍是市场资金青睐的主流品种。

权重股领跑 资金跑步入场

据证券时报网络数据部统计,昨日沪深两市个股普涨,所有行业全部上涨,有色金属、稀土永磁、煤炭行业涨幅居前。其中有色金属再现批量涨停,板块内共有中金岭南、铜陵有色等10只个股涨停,板块涨幅高达6.08%;煤炭行业也上涨4.82%,四川圣达、安泰集团、爱使股份3只个股涨停。

从资金流量来看,昨日沪深两市资金净流入131.22亿元。所有行业都有资金流入,市场呈现资金单边流入状态。其中沪市净流入80.55亿元,深市净流入50.66亿元,两市共有48.31亿元资金净流入大盘股。分行业看,昨日沪深两市资金流入排名前3位的行业分别为有色金属股、采掘股、化工股,上述3个板块分别净流入30.58亿元、15.22亿元、9.32亿元。

资金流向 | Capital Flow |

时间:2012年2月8日 星期三

序号	板块	资金净流出量	资金净流出量				板块当日表现	板块近日表现	资金流出前三个股	后市趋势判断	
			特大户	大户	中户	散户				基本面	技术面
1	餐饮旅游	0.58	0.10	0.08	0.11	0.29	全线上涨	资金进出频繁	中青旅(-0.07亿),北京旅游(-0.03亿),ST张家界(-0.01亿)	假日预期	强弱分化
2	轻工制造	0.96	0.04	0.13	0.15	0.63	全线上涨	资金进出频繁	*ST石砚(-0.23亿),冠福家用(-0.17亿),鸿博股份(-0.12亿)	题材丰富	弱势居多
3	家用电器	0.99	-0.06	0.26	0.22	0.57	全线上涨	资金进出频繁	四川长虹(-0.07亿),小天鹅A(-0.06亿),爱仕达(-0.04亿)	假日预期	弱势居多
4	黑色金属	1.13	0.41	0.23	0.08	0.41	全线上涨	资金进出频繁	金岭矿业(-0.12亿),莱钢股份(-0.03亿),抚顺特钢(-0.03亿)	成本压力	弱势居多
5	交通运输	1.35	0.09	0.35	0.16	0.75	全线上涨	资金进出频繁	中海集运(-0.17亿),中国远洋(-0.08亿),粤海高速(-0.04亿)	景气降低	弱势居多

风格转换 权重股迎来早春

记者统计近期数据发现,自1月6日至2月8日的反弹行情,沪指区间涨幅已达9.27%,深成指区间涨幅达到10.69%。分行业来看,权重股成为当之无愧的主流,有色金属、煤炭行业、稀土永磁分别以28.43%、24.66%、23.32%的区间涨幅领跑行业涨幅榜。去年强势的传媒娱乐及环保行业同期仅分别上

守 题材股替补 涨升动力足

证券时报记者 邓飞

本轮反弹行情中,权重股屡屡在关键时刻挺身而出,有效提振了市场信心。但是,投资者期待的“权重股搭台、题材股唱戏”的局面迟迟没有到来。自中小板及创业板经历去年末的大幅下跌后,小盘股炒作人气日趋涣散,市场资金对于题材股的炒作相对谨慎。撇开风格转换抽离资金的外在因素不说,题材股没有崛起引领人气的龙头热点也是重要的内在因素。

记者梳理历史数据发现,在去年6月至7月的反弹行情中,水利建设、锂电池板块引领题材热点。上述两个板块分别上涨24%及18%,远远跑赢同期大盘仅8%的区间涨幅。而在去年10月至11月

涨3.4%及1.99%排名垫底。与以往的反弹不同,本轮行情“二八”风格转换的迹象十分明显。

从资金流量来看,沪深两市21天资金流入排名前5位的行业分别为银行股、有色金属股、证券信托股、保险股、采掘股。上述5个板块分别净流入33.4亿元、22.28亿元、14.73亿元、14.55亿元、6.9亿元,共计净流入资金高达91.86亿元。而沪深两市21天资金流出排名前5位的行业分别为信息服务股、

医药生物股、食品饮料股、机械设备股、化工股。上述5个板块分别净流出58.7亿元、42.7亿元、38.2亿元、37.78亿元、27.5亿元,共计净流出资金逾204亿元。

值得注意的是,近期市场资金出八进二的调仓换股动作频繁,但是沪市量能仍未突破千亿元大关。从历史经验来看,权重股的连续上涨需要不断得到增量资金推动,后市量能是否有效放大将是反弹行情向纵深发展的关键所在。

而研究分红行业的特征则表明:行业周期决定分红率、行业规模决定分红数量;近年金融股息率高于2%,已接近定期存款。通过对持续分红及高分红板块的研究发现:公司分红行为受外部约束较少,有较强的独立性;持续分红板块中的60%具备高分红特征,同时在财务稳健性上持续高分红板块好于高分红板块—现金流对分红行为有影响但有限,是否盈利对持续分红行为为更加重要;分红倍数都处于较高位置,保障力度高;高分红近年来的分红意愿下降,扩张意愿上升。

但从本轮反弹行情的题材股表现来看,此前热门的传媒娱乐及环保行业沉寂,区间涨幅在所有行业中垫底。取而代之的则是以煤炭有色为代表的蓝筹热点崛起,权重股这些巨无霸的吸金能力与日俱增,无形中让市场的短线资金炒作热情逐渐消退。但是,目前沪市成交量持续徘徊在800亿元左右水平,与以往动辄过千亿元的成交量还有一定差距。在增量资金流入还

未形成规模效应之前,权重股上涨的持续性仍面临考验。但是盘子较小相对灵活的题材股对大盘量能则没有权重股那么敏感。

从历史经验来看,不管是在小行情还是大行情中,题材股的弹性依然完胜权重股。尤其是在量能受限的情况之下,小盘股的内在做多动力较为活跃。从春节后的市场表现来看,触摸屏及锂电池板块的迅速崛起,让题材股炒作人气逐步回暖,部分超跌的题材股如多晶硅、核电等热点的涨幅相继赶上大盘平均水平。记者统计数据发现,目前只有传媒娱乐、环保行业、医疗器械、食品行业、水利建设等少数热点涨幅落后大盘,在反弹行情向纵深推进的时候,上述题材股的补涨潜力依然值得期待。

据此我们得出筛选分红股票的标准有两点:1、持续分红比高分红更重要;2、财务稳健性比增长能力更重要。我们选择自上市之日起每年保持分红,同时分红比率不大于100%,近三年分红率大于10%的;近三年无亏损、净现金流出现负的情况少于2次;非金融企业资产负债率小于70%。

(作者系光大证券分析师)

有色金属、采掘板块资金大量净流入

序号	板块	资金净流入量	资金净流入量				板块当日表现	板块近日表现	资金流入前三个股	趋势分析	
			特大户	大户	中户	散户				基本面	技术面
1	有色金属	30.58	2.51	8.04	4.58	15.44	领涨	资金进出频繁	包钢稀土(5.02亿),江西铜业(8.19亿),铜陵有色(2.17亿)	国际联动	强势居多
2	采掘	15.22	1.48	3.81	2.27	7.66	领涨	资金进出频繁	阳泉煤业(2.16亿),中色股份(2.05亿),紫金矿业(0.96亿)	景气上升	强势居多
3	化工	9.32	-0.18	1.94	1.57	5.98	全线上涨	资金进出频繁	青岛碱业(0.72亿),三爱富(0.58亿),沃尔核材(0.47亿)	景气降低	强弱分化
4	银行	8.42	1.26	2.59	1.68	2.90	全线上涨	资金进出频繁	兴业银行(0.82亿),招商银行(0.52亿),民生银行(0.39亿)	估值偏低	止跌反弹
5	机械设备	7.81	0.01	1.28	1.25	5.26	全线上涨	资金进出频繁	中联重科(0.64亿),三一重工(0.41亿),中核科技(0.40亿)	景气降低	强弱分化

(以上数据由本报网络数据部统计,国盛证券分析师成龙点评)

观点 | Point |

期待现金分红成为 投资者收益加速器

薛俊

2011年末,新任证监会主席郭树清提出要完善发行体制,提升上市公司对股东回报与加强市场诚信和透明度的制度建设,而加大现金分红力度是贯穿这条思路的核心所在。我们认为,完善现金分红制度不仅是平衡上市公司和投资者之间利益的重要手段,而且对引导价值投资、增强股市吸引力有着重要作用,更是对提升投资者价值取向和投资风格有重要的转变意义。

我们研究发现,为投资注重现金分红的股票不仅能在中长期中能够取得较高的超额收益,且目前已进入买入时点。首先,中外经验表明,重视现金分红股票投资收益率高于整体水平。全球高分红股票累积回报率远超综合指数,年均高出0.74个百分点。目前日美股息率已超国债收益率,这一现象的出现历史上多次成为股市反弹的主要驱动力,全球资金回流股市概率大增。

其次,中国股市经验表明:1、分红政策出台预期有利于市场短期上涨;2、中长期内红利股投资收益远超上证指数,6年年均超额收益达14%;3、证监会最近3次重要分红政策出台时都处于股市底部,并有多项配套刺激政策。4、2000年以来涨幅榜前20位的企业有多次分红的记录;5、坚持持续分红公司走势显著强于沪深300。

分析证监会出台政策路径演绎,我们认为其制度设计倾向于现金分红股票。未来证监会可能出台政策点为:进一步提高分红比例,鼓励中期分红或季度分红;出台细则完善现金分红和再融资(包括定向增发)的关系;拓宽债券融资渠道;会计设计改变股票股利的处理;减少或取消现金分红的个人所得税,或增加资本利得税。我们认为制度设计对稳定增长、现金流充裕并能持续分红的上市公司形成中长期的利好,对于增速较快而现金流匮乏或具有潜在再融资需求的公司形成一定的压力。

当前,现金分红板块已经进入投资区间。1.25%的市场股息率接近历史高位,银行、采掘、公用事业、黑色金属股息率居前;周期性行业、金融地产等市净率(PB)位于历史底部;A股市场全体分红率持续上升;证监会政策、养老金入市提振现金分红投资价值。

而研究分红行业的特征则表明:行业周期决定分红率、行业规模决定分红数量;近年金融股息率高于2%,已接近定期存款。通过对持续分红及高分红板块的研究发现:公司分红行为受外部约束较少,有较强的独立性;持续分红板块中的60%具备高分红特征,同时在财务稳健性上持续高分红板块好于高分红板块—现金流对分红行为有影响但有限,是否盈利对持续分红行为为更加重要;分红倍数都处于较高位置,保障力度高;高分红近年来的分红意愿下降,扩张意愿上升。

据此我们得出筛选分红股票的标准有两点:1、持续分红比高分红更重要;2、财务稳健性比增长能力更重要。我们选择自上市之日起每年保持分红,同时分红比率不大于100%,近三年分红率大于10%的;近三年无亏损、净现金流出现负的情况少于2次;非金融企业资产负债率小于70%。

(作者系光大证券分析师)

点评:周三,两市大盘逆转上涨,板块资金转为全线净流入。有色金属、采掘板块,当天全线上涨,率先启动,机构和散户资金大量净流入,个股强势居多,积极关注。化工、银行和机械板块,资金出现净流入,机构和散户均有资金净流入,个股强弱分化,可择强关注。周三资金净流入相对较多的板块为餐饮旅游、轻工制造、家用电器。这些板块近期活跃度低,题材缺乏,涨幅不大,资金净流入量不大。黑色金属和交通运输板块,机构和散户资金净流入量不大,个股弱势居前,只可择强关注。