

■ 券商评级 | Stock Rating |

歌尔声学 (002241)

评级:买入

评级机构:方正证券

公司发布 2011 年年报, 报告期内实现营业收入 40.77 亿元, 净利润为 5.28 亿元, 较上年同期分别增长 54.16% 和 91.00%, 每股收益为 0.7 元。业绩高速增长主因在于增发项目的产能逐步达产, 导致产能瓶颈解除, 再加上研发的高附加值新产品迅速打开市场。公司在原本的强势领域——电声器件产品进一步增强市场竞争力, 新的电子配件产品如 3D 眼镜等也增势喜人。

公司日前通过了高新技术企业复审, 公司本身及子公司潍坊歌尔电子将继续享受相关优惠所得税率 (15%) 至 2013 年。此外, 公司的定向增发方案已经通过了证监会核准, 增发实施后推进的募投项目, 将从公司各个主营业务领域继续支撑公司业绩高速增长。从年报给出的对今年一季度业绩预期 (预计净利润较上年同期增长 90%~110%) 来看, 公司今年延续去年增长态势具有较大确定性。此外, 今年下游行业在笔记本、平板电脑、智能电视等方面需求的继续升温也是助推动力之一。

长江投资 (600119)

评级:谨慎推荐

评级机构:长江证券

长江投资发布 2011 年年报, 实现归属于母公司净利润 1861.04 万元, 上年同期为 1300.72 万元, 同比增长 43.08%, 扣除非经常性损益后实现归属母公司净利润为 486.51 万元。

我们认为, 公司未来的业务已经开始明朗化, 物流业务收入在整体业务中占比逐步提高, 已达 85% 以上, 物流业务未来的表现将决定公司的发展, 而物流业未来的看点将是陆交平台。在电子商务的浪潮中, 陆交中心作为整合零散运输资源的平台, 虽然在细分市场上起步较早并得到了政府的大力支持, 但是面对电子商务自建物流的趋势, 公司的陆交平台并没有表现出强烈的竞争优势, 业务扩张的增速不高, 也侧面反映了其业务扩张的难度。我们认为关键在于未来陆交平台的专业化服务水平以及是否能培养出用户粘性, 但是目前仍然是该项目的培育期, 我们预计公司 2012~2014 年每股收益分别为 0.84 元、0.92 元和 0.1 元。

山西汾酒 (600809)

评级:买入

评级机构:广发证券

我们看好汾酒未来的成长, 中短期来看, 至少 2-3 年的成长性较为确定, 主要表现为:

一、产品结构优化, 产品结构从“金字塔”向“两头小中间大”的弧形转变。中高端产品如青花瓷、20 年老白汾正处于快速增长期, 尤其是青花瓷, 我们预计 2013 年销量可达 4000 吨以上, 20 年老白汾则很好地弥补了青花瓷不断提价留出的市场空间, 从当前产品收入结构来看, 公司的中高端产品占比接近 80%, 其中, 青花瓷占比接近 30%, 产品结构优化明显。

二、公司目前还处于“恢复性增长”, 销售费用投入还处于高位, 未来随着规模的扩大, 费用率有望出现向下的拐点, 但是, 我们预计今年费用率难下降。

三、汾酒品牌力。作为曾经的“汾老大”, 其品牌力毋庸置疑, 加上华北为清香型的传统消费区域, 随着华北地区经济的发展, 白酒市场容量有望扩大, 未来华北地区的市场占有率有望提高。

皖新传媒 (601801)

评级:增持

评级机构:宏源证券

与同行业公司对比, 皖新传媒的毛利率较高且较为稳定。2010 年, 公司综合毛利率稳步上升至 33.26%, 高于所有同行业公司发行业务的毛利率, 显示出公司同上游出版业较强的议价能力。

公司的“转型”战略包括有: 一、卖场业态的转型, 增加多元化经营比例。二、受益于皖江城市带承接产业的转移, 转型成为以文化流通为主体的现代物流企业, 能够最大化利用公司已有的高效物流系统和丰富仓储物流资源。预计 2012 年, 第三方物流收入有望实现突破性增长。三、在数字教育转型中, 公司利用多年来在教育系统内积累的渠道资源, 以数字教育的研发与落地为战略进行部署。

(晓晔 整理)

德尔家居 网下打新机构认赔出局?

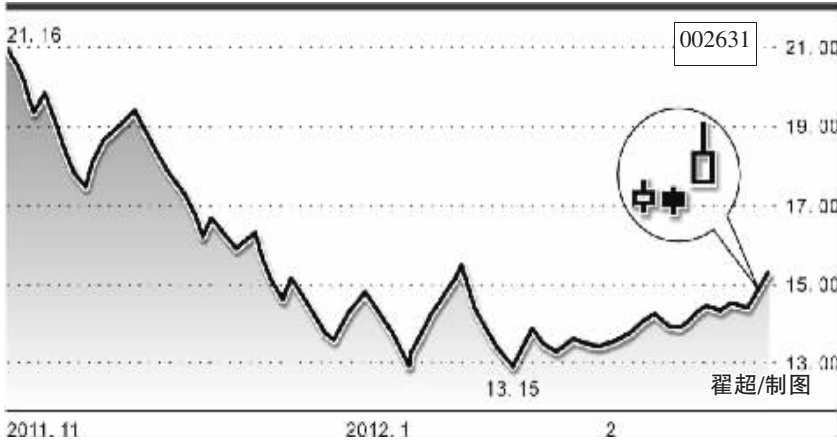
证券时报记者 罗力

尽管股指昨日创出反弹新高, 但打新风险依然未消。昨日德尔家居 (002631) 的公开交易信息透露了这一点。

公司近期利好消息不断, 2 月 9 日刊登收到政府对上市公司上市奖励资金 500 万元的公告, 昨天又发布公告称与广州恒大材料签订了《2012 年度木地板购销合同》, 受此刺激, 该股昨天跳空高开高走, 最大涨幅一度超过 7%, 此后又快速回落, 收盘时上涨 4.77%, 报 15.16 元。全天该股成交 1.38 亿元, 换手率高达 22.8%。

公开交易信息显示, 昨天机构对德尔家居的分歧较大。在买一席位中出现了一家机构, 买入 665 万元, 此外四家席位均为券商营业部; 而卖出前五家席位的前四也是机构, 其中处于卖一的机构席位抛售了 681 万元, 以最高价 15.58 元计算折合为 43.7 万股。

作为国内木地板制造的领先企业之一, 德尔家居在 2011 年 11



月 11 日上市后, 基本呈震荡走低态势。考虑到该股的龙虎榜中仅有一家机构曾在上市首日的买入席位中出现过, 当时买进 902 万元, 即使按当天最低价计算, 买入股份也不超过 40 万股, 同时, 公司在 2 月 13

■ 异动股扫描 | Ups and Downs |

重组预案亮丽出场 美锦能源股本将爆增8倍

美锦能源 (000723) 在停牌 4 个多月后公告重大资产重组预案, 复牌后开盘即涨停。

山西美锦能源股份有限公司是一家主要从事焦化厂生产、煤矿、煤层气的开发、投资、批发零售焦炭的公司。公司的主要产品为焦炭、煤焦油、煤矸石、粗苯、煤气、冶金焦等。昨日公告称, 美锦能源以非公开发行股份的方式, 购买美锦集团持有的锦富煤业 82.11% 的股权、东于煤业 100% 的股权、汾西太岳 76.96% 的股权以及证号为清国用 (2001) 字第 00048 号的国有土地使用权一宗, 购买姚俊杰持有的锦富煤业 8.95%

的股权、张洁持有的锦富煤业 8.94% 的股权。

美锦能源目前的总股本仅 1.39 亿股, 净资产不过 5 亿元; 定增将导致股本爆增 8 倍, 收购的资产合计 167.05 亿元, 是公司目前净资产的 33 倍。预案显示, 公司本次重大资产重组包括非公开发行股份购买资产和募集配套资金两部分。非公开发行股票数量不超过 8.39 亿股, 发行价 16.25 元/股, 较该股停牌前的收盘价优惠 7.3%。募集的资金主要用于收购锦富煤业 100% 的股权、东于煤业 100% 的股权、汾西太岳 76.96% 的股权以及一宗土地, 这

部分资产的预估值约为 136.24 亿元。募集配套资金的发行数量不超过 2.85 亿股, 发行价 14.63 元/股, 较该股停牌前的收盘价优惠 16.5%, 募集的资金主要用于收购美锦焦化 100% 的股权、天津美锦 100% 的股权以及大连美锦 100% 的股权, 剩余金额拟用于补充流动资金, 这部分资产的预估值约为 30.81 亿元。两项合计发行不超过 11.24 亿股, 公司的股本由此变为 12.63 亿股; 控股股东美锦集团的持股比例将由 29.73% 极速攀升至 65.62%。

粗略来看, 美锦能源本次收购资产庞大、繁复, 其实大致有两项: 一为煤炭资源; 二为焦化资产。煤

日迎来网下发行的限售股上市流通, 基金、券商等网下打新的机构持股都为 80 万股, 综合判断, 此次出现在卖方席位的四家机构是打新机构的可能性较大。

不过, 公司发行价为 22 元, 昨日收盘价只有 15.16 元, 如果确认是这些网下打新机构减持, 那么, 这些机构可以说是持股三个月后, 甘愿认赔出局。

如德尔家居这类面临解禁股价仍处破发状态的次新股并不在少数。在德尔家居之前上市的恒立油缸、阳光电源、玉龙股份等公司, 网下打新资金已获解禁, 但目前仍处于破发状态; 而在德尔家居之后上市的永高股份、雪人股份, 目前破发率都在 20% 以上, 未来能否如期回到发行价之上也有待观察。看来, “打新有风险” 将成为常态。

资金炒作

*ST盛润A连续十涨停

异动表现: *ST 盛润 A (000030) 再度发布股价异常波动公告, 公告称公司重组工作正在按程序正常进行, 该股自 2 月 1 日以来, 连续 10 个交易日以涨停收市。

点评: 去年 8 月 10 日, 停牌超过 1 年的 *ST 盛润 A 揭开重组面纱, 公司拟以 4.3 元/股的价格, 新增 9.38 亿股换股吸收合并富奥股份。此后, 该股创出 18 个涨停, 但随着巨量限售股解禁, 其股价又立即遭遇 7 个跌停。在 *ST 盛润 A 股价出现大起大落之际, 其资产重组事项却一直未见下文。直到今年 2 月 10 日, 投资者在苦等 6 个月, *ST 盛润 A 公布了《以新增股份换股吸收合并富奥汽车零部件股份有限公司暨关联交易报告书》草案。公告披露, *ST 盛润 A 公司拟以 4.3 元/股新增股份约 10.1 亿股,

换股吸收合并富奥股份零部件公司。通过本次交易, *ST 盛润 A 将转型为汽车零部件公司。

2 月 14 日晚间公司发布股价异常波动公告, 称重大资产重组工作正在按照程序正常进行。重组成功后, 一汽集团控股的富奥股份也因此借壳上市, 一汽集团将取代 *ST 盛润现任大股东深圳市莱英达集团有限责任公司成为实际控制人。随着富奥股份成功借壳上市, 一汽集团的零配件业务整合将告一段落。

二级市场上, 公司重组预期引发市场多方资金关注, 周三该股停牌一小时复牌后封至涨停, 下午虽又打开但又快速封停, 至收盘为该股连续第十个交易日涨停, 累计涨幅高达 62%。该股短期有望突破前期高点, 但日内资金有流出迹象, 投资者宜谨慎参与。

拟收购题材利好 独一味强势复牌

异动表现: 独一味 (002219) 周二晚间公告收购四川奇力制药股权, 受此消息刺激, 该股复牌即快速封至涨停价格。

点评: 公司 2 月 14 日晚间公告称, 为进一步推动公司在医药产业的布局, 增强公司核心竞争力, 拟收购四川奇力制药有限公司 80% 的股权。若本次股权收购事宜顺利完成, 公司将成为奇力制药第一大股东。

公司公告显示, 奇力制药注册资金 6000 万元, 是一家通过国家药监局 GMP (药品生产质量管理规范) 认证生产的中西成药高科技企业。公司表示, 奇力制药拥有 80 余个药品批准生产文号, 包括中药、化药和输液产品, 其中咳嗽康口服液、酮洛芬 24 小时缓释片等为独家产品, 收购成立后将很快形成生产能力, 避免了新建厂存在漫长闲置期和不确定

炭资源部分, 锦富煤业的备案总储量 2.88 亿吨, 东于煤业的保有资源储量 2.76 亿吨, 汾西太岳的设计保有资源储量为 1.14 亿吨; 焦化资产部分, 三家公司的焦炭产能合计为 340 万吨/年。交易完成后, 美锦能源的焦炭产能将提高到 420 万吨/年, 煤炭资源保有储量达到 6.78 亿吨, 煤炭产能合计为 480 万吨/年; 美锦集团及实际控制人持有的其他焦化资产将全部整体进入美锦能源, 只保留了部分煤炭资源。

二级市场上, 该股停牌 4 个多月后, 以公告重组预案强势复牌, 利好消息刺激股价全天封至涨停, 未来仍有一定上升空间, 投资者可谨慎关注。

性, 能有效促进独一味产业发展。

2 月 14 日晚另一则公告称, 公司与美国 Apexigen 公司签署协议, 全资子公司上海独一味生物科技有限公司将获得针对血管内皮生长因子受体 2 (VEGFR2) 的人源化兔单抗克隆抗体“APX004”在中国的独家许可, 费用不超过 1400 万美元。根据《许可和商业协议》, 上海独一味可在国内进行该产品的开发、使用、要约出售、制造、营销、进口、分销和促销。此次获得独家许可, 标志着独一味正式进入生物医药领域。公司称, 协议的签署对丰富产品线, 提升新产品的研发能力以及增强核心竞争力具有重要意义。

该股近期大幅上扬, 利好消息在股价中已有所体现, 投资者应当适当逢高派发, 慎防股价冲高回落。(恒泰证券 周宏杰)

■ 新股追踪 | Tracing |

东风股份等四新股今上市

朗玛信息 (300288) 本次上市 1072 万股。该股发行价格为 22.44 元/股, 对应市盈率为 34 倍。公司主营业务为社区性语音增值业务, 主要产品为电话对对碰。募集资金将用于电话对对碰三网融合技术改造项目、朗玛网语音互联网社区项目、研发中心建设项目、营销服务网络建设项目, 项目总投资 2.37 亿元。

公司业务作为典型的电话信息增值服务, 具备平台化、社区化、多手段接入的特点, 经过多年的发展, 其盈利模式已趋于清晰, 为未来的业务拓展、持续盈利奠定了基础。用户方面, 截至 2011 年 6 月 30 日, 电话对对碰会员用户数达到 160.1 万, 不重复拨入电话用户总数为 818 万, 实现话务时长 22

亿分钟, 在国内同类业务中位列前列。公司在移动互联网业务模式上的创新将是未来增长的关键, 预计该股上市后后定在 23~25 元左右。

利德曼 (300289) 本次上市 3072 万股。该股发行价格为 13 元/股, 对应市盈率为 37.14 倍。公司主要从事体外诊断产品及生物化学原料的研发、生产和销售。目前已获得 99 项体外生化诊断试剂产品注册证书, 是我国体外生化诊断试剂品种最齐全的生产厂商之一。募集资金将用于扩大体外诊断试剂生产项目、研发中心和参考实验室建设项目, 项目总投资 1.85 亿元。募投项目将新增 9.88 万升生化诊断试剂产能, 解决公司近年来产

能不足的问题。同时将新建化学发光诊断试剂生产线, 设计产能为 1800 升, 公司生化诊断试剂和化学发光诊断试剂将齐头并进, 共同发展。预计该股上市后后定在 15 元左右。

荣科科技 (300290) 本次上市 1361 万股。该股发行价格为 11.11 元/股, 对应市盈率为 23.15 倍。公司作为 IT (信息技术) 服务提供商, 向客户提供数据中心集成建设与运营维护的第三方服务、重点行业信息化解决方案以及金融 IT 外包服务。募集资金将用于数据中心 IT 服务能力提升及市场拓展项目、社保医疗行业信息化解决方案研发升级项目、金融 IT 外包服务基地建设项目, 项目总投资 1.29 亿元。预计该股上市后后定在 13~16 元左右。

东风股份 (601515) 本次上市 4480 万股。该股发行价格为 13.2 元/股, 对应市盈率为 18.08 倍。东风股份是国内综合实力领先的包装印刷服务供应商及国内烟标印刷生产的龙头企业, 拥有激光全息图像载体的定位印刷设备和方法等 25 项专利, 其中发明专利 11 项。募集资金将用于: 一、汕头东风印刷公司技术改造项目; 二、子公司汕头市鑫瑞纸品公司环保型高档防伪包装材料生产基地项目; 三、子公司延边长白山印务技术改造及扩产项目; 四、子公司佳鹏寰宇设计 (深圳) 创意设计中心项目等。公司此次募投项目将合计提升约 20 万箱产能, 幅度约 10%, 在今明两年陆续释放。预计该股上市后后定在 13~15 元左右。(中信浙江 钱向劲)

STCN 证券时报网 中国 www.stcn.com 今日值班专家 09:30--11:30 13:00--15:00 华林证券 股海波 民生证券 胡华雄 长江证券 魏国 国信证券 唐永华

专家在线 www.STCN.com 精彩回顾

2 月 15 日, 证券时报网 (www.stcn.com) 《专家在线》栏目与投资者交流的嘉宾有大同证券分析师王志宏、东莞证券分析师方亮。以下是几段精彩问答回放。

时报网友: 涪陵电力 (600452) 被套, 怎么操作?

王志宏: 公司 2011 年业绩快报显示: 由于大幅计提减值准备, 公司出现亏损, 对股价具有一定的负面作用。而且电力行业未来电价调整等预期具有较大的不确定性, 使公司未来盈利也具有较大不确定性, 目前业绩对股价的支撑力较弱, 建议投资者逢高减持。

时报网友: 东吴证券 (601555) 成本 7 元, 后市如何操作?

王志宏: 公司各项业务发展良好, 虽然 2011 年市场的惨淡环境为公司的发展蒙上一层阴影, 但是随着市场的逐渐回暖, 公司业绩也有望回暖。建议投资者谨慎持有。

时报网友: 紫金矿业 (601899) 后市如何操作?

王志宏: 我们认为全球宽松的货币氛围及国际经济政治紧张局势下的资金避险需求, 为黄金提供了一定的价格支撑, 建议投资者积极关注, 短期来看, 公司股价在半年线附近具有一定的压力。

时报网友: 华孚色纺 (002042) 后市怎么操作? 还能持股吗?

王志宏: 公司主产品为色纺纱, 是以棉花为主要原材料。而棉花价格从去年以来一直维持上升趋势, 虽然近期有所回调, 但是我们认为其趋势还没有完全改变, 因此, 公司的盈利还有持续恶化的可能, 建议投资者谨慎持有。

时报网友: 四环生物 (000518) 微利, 该持还是抛?

方亮: 四环生物基本面较差, 主要是炒作重组概念, 2 月 9 日和 13 日涨停并放出巨量, 短期仍有可能继续活跃, 可依托 5 天线持股。

时报网友: 民生银行 (600016) 现在能买吗?

方亮: 民生银行等银行股这几年都保持了较高的利润增速, 整体估值也比较低, 但是市场一直在质疑资金管理者高利润的合理性及持续性, 加之银行股普遍有再融资需求, 个人不认为其会出现单边上涨走势, 还是应该波段操作, 短期 MACD 指标死叉, 有回调可能, 可待其回落到 60 天线附近再参与。

时报网友: 星马汽车 (600375) 昨天停牌会是利好吗?

方亮: 星马汽车停牌是筹划非公开发行股票事宜, 对公司本身发展有正面的促进影响, 但对股价表现的影响难以断言, 如果 2 月 22 日复牌以后表现不佳, 则要考虑适当兑现利润。

时报网友: 洪城水业 (600461) 还可以继续持有吗?

方亮: 洪城水业主营城市水务, 动态市盈率 20 倍, 低于行业平均水平, 去年 12 月以来跌幅较大, 有超跌反弹需求, 可依托 20 天线持有, 在 60 天线附近高抛。(万健伟 整理)

与更多专家交流, 请登录证券微博 (t.stcn.com)

本版作者声明: 在本人所知情的范围内, 本人所属机构以及财产上的利害关系人与本人所评的证券没有利害关系。