



上海宝弘资产

ShangHai BaoHong Asset

上市公司股权投资专家

www.baohong518.com

大宗交易/股票质押融资/定向增发

上海运营中心： 021-50592412、50590240

北京运营中心： 010-52872571、88551531

深圳运营中心： 0755-82944158、88262016

■大宗交易 | Block Trade |

## 折价率减少提振市场底气

秦洪

本周大宗交易出现了两个较为积极的迹象：首先，大宗交易数量略有减少的态势，不仅仅是上交所大宗交易平台显示出主板市场的大宗交易有降温的趋势，而且还包括深交所大宗交易平台。之所以如此，分析人士认为这与 3 月新解禁的股份总数减少有着较大的关联。据统计数据显示，3 月有 82 家公司限售解禁股，环比增长 6.49%；3 月解禁股数有 81.93 亿股，环比增长 19.59%；3 月解禁市值为 833.47 亿元，比 2 月解禁市值减少为 195.51 亿元，环比下降 19%。而以往经验显示，如果在解禁初期，不减持的解禁股，往往后续的减持意愿就会减少。而有减持意愿的解禁股，往往在解禁初期即会迅速减持。所以，解禁股总额的减少，也就意味着短线大宗交易的减少。

其次，折价率迅速萎缩。根据以往惯例，折价率一般是 10%。之所以如此，主要是因为大小非解禁股的接盘者，需要有一个安全边际来缓冲，以防止二级市场的股价波动风险。而这个缓冲空间恰恰就是一个 10% 的跌停板。但近期，市场虽然有所震荡，不过由于大小非解禁股的减少，增量筹码总额有所减少。但对应的是，大小非老业主的接盘资金总额依然多多，所以，就形成了供小于求的态势。因此，大宗交易价格有所回升，折价率也随之萎缩。比如说本周的科技、康盛股份等品种的折价率均低于 10%。即便如凯迪电力大手笔甩卖东湖高新，其折价率

也很低，只有 3%。如此数据说明了当前大小非的减持压力的确减轻，这无疑有利于 A 股短线反弹行情的延续。

当然，值得指出的是，小盘股的大宗交易虽然有所萎缩，但由于 A 股整体资金面的窘境等因素，意味着有着“大小非”频频减持的个股的股价难有突出表现，比如说锐鹰农牧、惠博普等个股。也就是说，对“大小非”频频减持的个股，在操作中，还是谨慎为宜。

### 重点个股点评

**兆驰股份 (002429)：**公司主营业务为液晶电视，是智能电视潮流的受益者。根据拓璞产业的测算，2012 年至 2014 年的产业增速分别达 100%、42%、66%，如此就意味着液晶电视产业的市场规模将迅速膨胀。因此，公司业绩快速提升。二级市场，短线股价在消化获利盘之后，仍有望反复震荡前行。

**中海达 (300177)：**2012 年将是国家北斗系统产业化推动年。公司已经成功开发出带北斗二代系统功能的 RTK 产品、GIS 系列产品以及系统工程产品，可抢占政府主导型的北斗安全监控领域市场先机。与此同时，《国家安监总局办公厅关于做好尾矿库在线监测系统安装工作的通知》，要求在 2013 年底前三等以上尾矿库全部建立在线监测系统，预计到“十二五”期末，我国地质灾害监测领域的市场容量将达到十几亿甚至几十亿。如此来看，公司有望畅享产业高成长红利，故可跟踪。

(作者单位：金百临咨询)

### 本周大宗交易摘要

日期	证券简称	成交量	成交金额	买方营业部	卖方营业部	日期	证券简称	成交量	成交金额	买方营业部	卖方营业部
2012-3-9	南京凯	25.25	80	2020	南京证券有限责任公司南京太平门证券营业部	2012-3-9	华联发展	7	10590	1598	华泰证券股份有限公司南京太平门证券营业部
2012-3-9	南京凯	25.15	59	1483.83	华泰证券股份有限公司南京太平门证券营业部	2012-3-9	华联发展	7	5600	808	华泰证券股份有限公司南京太平门证券营业部
2012-3-9	南京凯	25.15	51	1282.65	华泰证券股份有限公司南京太平门证券营业部	2012-3-9	华联发展	7	1367.66	105.34	华泰证券股份有限公司南京太平门证券营业部
2012-3-9	南京凯	25.15	40	1086	华泰证券股份有限公司南京太平门证券营业部	2012-3-9	华联发展	9.5	665	76	华泰证券股份有限公司南京太平门证券营业部
2012-3-9	南京凯	25.15	33	829.95	华泰证券股份有限公司南京太平门证券营业部	2012-3-9	华联发展	7	17800	2504	华泰证券股份有限公司南京太平门证券营业部
2012-3-9	南京凯	25.15	25	628.75	华泰证券股份有限公司南京太平门证券营业部	2012-3-9	广电电子	11.08	421.04	34	华泰证券股份有限公司南京太平门证券营业部
2012-3-9	南京凯	25.15	22	553.2	华泰证券股份有限公司南京太平门证券营业部	2012-3-9	东联集团	30.59	7647.5	236	华泰证券股份有限公司南京太平门证券营业部
2012-3-9	南京凯	25.15	20	501	华泰证券股份有限公司南京太平门证券营业部	2012-3-9	东联集团	30.59	3099	106	华泰证券股份有限公司南京太平门证券营业部
2012-3-9	南京凯	25.15	20	501	华泰证券股份有限公司南京太平门证券营业部	2012-3-9	广电电子	11.2	2240	206	华泰证券股份有限公司南京太平门证券营业部
2012-3-9	大北农	30.86	10.5	324.07	华泰证券股份有限公司南京太平门证券营业部	2012-3-7	广电电子	11.2	2240	206	华泰证券股份有限公司南京太平门证券营业部
2012-3-9	力生制药	30.05	9.99	308.2	华泰证券股份有限公司南京太平门证券营业部	2012-3-7	民生证券	12.5	2376	190.08	华泰证券股份有限公司南京太平门证券营业部
2012-3-9	海康威视	41.88	354	14825.52	招商证券	2012-3-7	广电电子	10.97	2057.51	269.4	华泰证券股份有限公司南京太平门证券营业部
2012-3-9	海康威视	41.88	274	11475.12	招商证券	2012-3-7	中国铝业	39.44	3454.94	874	华泰证券股份有限公司南京太平门证券营业部
2012-3-9	海康威视	41.88	196	8208.48	招商证券	2012-3-7	伊泰集团	22.89	3456.39	151	华泰证券股份有限公司南京太平门证券营业部
2012-3-9	海康威视	41.88	156	6533.28	招商证券	2012-3-6	士兰微	9.99	2997	306	华泰证券股份有限公司南京太平门证券营业部
2012-3-9	海康威视	41.88	121	5087.48	招商证券	2012-3-6	江铃汽车	3.01	212.53	70.61	华泰证券股份有限公司南京太平门证券营业部
2012-3-9	海康威视	41.88	74	3099.12	招商证券	2012-3-6	金隅股份	9.98	2205.4	236	华泰证券股份有限公司南京太平门证券营业部
2012-3-9	海康威视	41.88	64	2680.32	招商证券	2012-3-6	伊泰集团	22.89	2405.01	106	华泰证券股份有限公司南京太平门证券营业部
2012-3-9	海康威视	41.88	50	2094	招商证券	2012-3-6	中国铝业	40.1	2498.23	62.4	华泰证券股份有限公司南京太平门证券营业部
2012-3-9	海康威视	41.88	48	2010.24	招商证券	2012-3-6	广电电子	11.11	2700.84	243.1	华泰证券股份有限公司南京太平门证券营业部
2012-3-9	海康威视	41.88	25	1047	招商证券	2012-3-5	东明集团	8.6	5160	608	华泰证券股份有限公司南京太平门证券营业部
2012-3-9	海康威视	41.88	23	983.24	招商证券	2012-3-5	ST中农	9.80	12457.8	1259.4	华泰证券股份有限公司南京太平门证券营业部
2012-3-9	克明食品	10.97	200	2194	招商证券	2012-3-5	ST中农	9.80	14340.5	1456	华泰证券股份有限公司南京太平门证券营业部

钟恬/制表

# 乐观情绪不减 股指延续反弹

谢祖平

周初，受到两会期间政府工作报告中提出 2012 年国内生产总值（GDP）自 2004 年以来首次由 8%下调至 7.5% 的因素影响，国内外大宗商品价格短期出现下行。加上欧元区问题始终未能有效化解，沪深两市股指在周初出现调整。不过，随着两会释放出养老金将入市的预期以及希腊债券互换参与率较高等利好因素刺激，A 股投资者的做多信心再度积聚。上证指数在 20 日均线附近再度震荡上行，日成交维持在 900 亿元之上的相对高位，盘中个股表现活跃，资金对个股的炒作热情不减。那么，针对近期市场所出现的变化，普通投资者如何看待呢？本周与智慧举行联合调查，分别从“截至本周三，大盘已调整三日，是否意味着本轮行情已经走完？”“您认为两会期间蓝筹股是否会迎来大行情？”“今年经济社会发展的主要预期目标是 GDP 增长 7.5%，哪些行业会受到冲击？”“在经济转型的大方向下，你认为哪些行业会受益？”以及“创业板退市制度实施在即，主板退市制度有望上半年推出，对 A 股市场有什么影响？”五个方面展开，调查合计收到 1041 张有效投票。

### 反弹行情未完

观察本周股指运行，周一早盘股指再度上冲至 2469 点附近，随后在经济增长预期下调的影响下震荡下行。周一至周三的三个交易日中，股指由最高点 2469 点最低调整至 2388 点，最大调整达到 81 点，幅度超过 3%。不过，在调整过程中，大智慧赢赢数据流显示机构资金连续三个交易日呈现大幅净流出，日流出额分别达到 45 亿元、86 亿元和 41 亿元。但是，在少数权重指标股偏弱势运行之际，资金对题材性品种的炒作热情始终未有减退迹象，个股涨多跌少，显示出市场中的做多人气维持在较高水平。而关于“截至本周三，大盘已调整三日，是否意味着本轮行情已经走完？”的调查显示，其中选择“是”“不是”和“说不清”的投票票数占比分别为 24.69%、64.65% 和 10.66%。从该项调查结果来看，认为

反弹行情已经运行完的投资者比例约占 1/4。相比之下，约 6.5 成的投资者认为行情还未走完，对后市保持着乐观的判断。从这一点看，与目前市场的表现吻合：一方面，少数机构投资者采取了减仓的操作，主要指标股有所调整；另一方面，中小投资者交易热情较高，为资金频繁运作个股提供了天然的条件，指数涨幅不大，但个股则相当活跃。

### 蓝筹股行情近期难现

从本周盘面表现来看，受下调经济增长预期冲击最大的当属权重指标股，其中保险、银行、钢铁、有色金属以及房地产等均受到一定程度的冲击，部分大蓝筹品种短线承压。但另一方面，养老金入市预期以及资源价格改革等因素，将使部分蓝筹股从中受益。在利多和利空的双重冲击下，蓝筹股品种有所分化，但总体上保持震荡格局。而根据“您认为两会期间蓝筹股是否会迎来大行情？”的调查显示，其中选择“会”“不会”和“说不清”的投票票数占比分别为 32.76%、52.45% 和 14.79%。虽然该项调查中超过三成的投资者看好蓝筹股的行情，但多数投资者仍对蓝筹股保持一份谨慎，对蓝筹股的影响判断并不乐观。考虑到蓝筹股对指数的影响力，以及所需消耗的资金量大，目前市场似乎并不愿意看到指数急涨，转而青睐易炒作的中小盘品种。

### 地产受冲击 新兴产业迎机遇

根据政府工作报告，在经济转型、调结构背景下，主动下调 2012 年 GDP 增长预期至 7.5%，国内经济仍运行在相对稳健的增长过程中。但对于具体行情的影响如何呢？首先，关于“今年经济社会发展的主要预期目标是 GDP 增长 7.5%，哪些行业会受到冲击？”的调查显示，其中选择“房地产”“钢铁”“建材”“外贸”“有色金属”和“其他”的投票票数占比分别为 49.09%、18.44%、5.09%、14.89%、5.67% 和 6.82%。从该项调查结果看，投资者认为房地产受到的冲击最大，钢铁和外贸合计得票率约 1/3。笔者认为，管理层主动对国内房地产市场进行调控，抑制投资尤其是投机性炒房，相关的钢铁、

建材需求下滑，地产行业对经济增长贡献率下滑，相应放缓经济增速。其次，关于“在经济转型的大方向下，你认为哪些行业会受益？”的调查显示，选择“新兴产业”“科技”“文化”“消费”和“其他”的投票票数占比分别为 45.53%、24.98%、10.37%、17.00% 和 2.11%。该项调查中，选择新兴产业和科技的合计得票比例约七成。显然，投资者普遍认同新兴产业和科技今后将受经济结构转型政策扶持，面临着较大的发展机遇。

### 退市制度中线利好股市

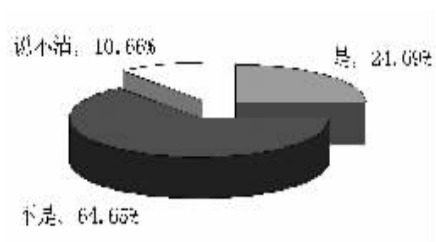
根据两会期间有关人士的表态，创业板退市制度方案修改意见已得到证监会批复，最快可在本月出台。作为推进和完善退市制度的重要一环，主板退市制度也有望于今年上半年推出。A 股退市制度对股市的冲击如何呢？关于“创业板退市制度实施在即，主板退市制度有望上半年推出，对 A 股市场有什么影响？”的投票结果显示，选择“短线利空、中线利好”“短线利空、中线利空”“短线利好、中线利好”和“短线利好、中线利空”的投票票数所占投票比例分别为 48.22%、7.78%、34.87% 和 9.13%。从该项调查结果上看，虽然投资者在退市制度对股市短期是利多，还是利空上存在着明显的分歧，但是对于中线利好的判断则趋于一致，合计比例超过八成。

### 等待是否有超预期利好

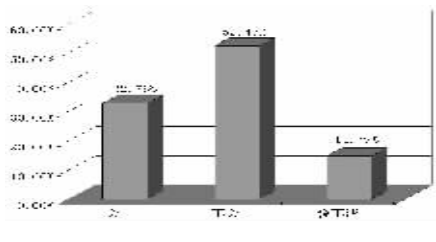
综合以上调查结果，周初股指出现调整并不改投资者继续看好反弹行情的信心。A 股退市制度的完善中线利好股市。不过，对于蓝筹股的表现，投资者并不看好，认为下调经济增长预期将使房地产受到冲击，相反新兴产业和科技股将受益于国内经济结构调整。从目前股指运行上看，虽然周一至周三一度连续三个交易日出现调整，部分技术指标显示转弱迹象，但市场中做多信心未消退。对于两会期间的运行，笔者维持震荡整理的判断，从技术形态上暂时可将 2478 点至 2388 点的调整作为今年年初 2132 点反弹以来的第四浪型。考虑到短期欧债问题担忧减轻，对国内的冲击暂时缓解，可将第五浪的目标乐观预期看高至 2500 点一带。

(作者单位：大智慧)

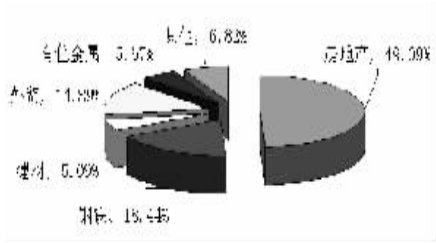
一、截至本周三，大盘已调整三日，是否意味着本轮行情已经走完？



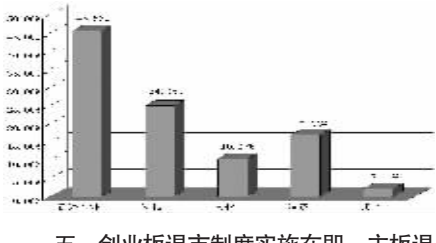
二、您认为“两会”期间蓝筹股是否会迎来大行情？



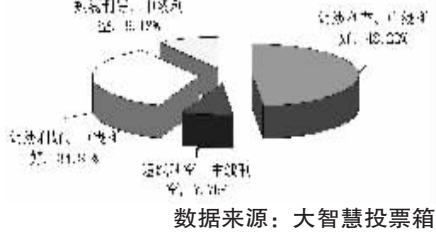
三、今年经济社会发展的主要预期目标是 GDP 增长 7.5%，哪些行业受冲击？



四、在经济转型的大方向下，你认为哪些行业会受益？



五、创业板退市制度实施在即，主板退市制度有望上半年推出，对 A 股市场有什么影响？



数据来源：大智慧投票箱

(作者单位：中航证券)



中航证券有限公司

AVIC SECURITIES CO., LTD.

共同成长 财富中航

客服热线：400-8866-567

## 多环节入手 引导理性投资

将更加专注于以信息披露为中心，不断提升财务报告的质量，抑制包装和粉饰业绩。

交易所加强二级市场监管，重点打击虚假申报、高价申报、大笔申报、连续申报等方式，引起股价大幅波动异常交易行为。加强投资者准入管理，强化对交易经验少、承受能力差客户的风险教育，避免投资者盲目参与创业板。逐步扭转投资者“炒股票”的思维，转变到理性投资方面来。

资金是股票市场上涨的原动力。首季银行业面临流动性偏紧，信贷增速明显减缓，人民币贷存较高的形势，尤其是进入首季末会更加突出。相应，流入股票市场的资金也会减少。随着股票市场由资金推动型转变为价值推动行情，

对资金的需求会大大减少。指数涨幅有限，个股精彩纷呈。操作策略上抛弃暴利的思想，远离垃圾股，享受中国经济的高增长。只有这样中国股市会越来越好，越来越有吸引力。

从近代史来看，蒸汽机带来工业革命，网络带来现代信息化革命，青霉素的研制，解决难治的肺炎；疫苗的研制和接种，消灭了天花传染病，减少了许多传染性疾病的发生。太阳能、风能、生物质能成为各国加紧研究发展的对象，电动汽车减少城市的污染，成为各国发展和合作的项目。如果在新能源方面有所突破的话，将带动全球性的能源革命。

加快培育和发展节能环保、新一代信息技术、高端装备制造、新能源和新能源汽车等战略性新兴产业，给予我们投资的

## 大盘有惊无险 新股炒作降温

证券时报记者 万鹏

昨日，A 股市场在周四大幅反弹后，继续震荡整理。在各大指数中，中小板和创业板指数的走势最强，分别上涨了 2.01% 和 2.10%，而且都创出了本轮行情的收盘新高，成交量也较前一个交易日明显放大。昨日是本周的最后一个交易日。从周 K 线上看，上证指数收出一根带长下影的阴线，从而结束了此前的周线 7 连阳。而中小板指数则收出了一根带长下影的光头阳线，成交量也继续保持高位。

从昨日盘面特征来看，两市个股普遍飘红。其中，上涨个股数量为 2230 只，下跌个股数量仅有 233 只，有 17 只个股以涨停板收。分行业来看，食品饮料、批发零售以及有色金属指数涨幅居前。金融和地产则成为昨日唯一下跌的两大行业指数。不过，从金融行业的

内部结构来看，券商股依然保持了很高的活跃度，两市 18 只券商股中，有 11 只上涨。其中，国海证券涨幅超过 3%，大部分券商股也都保持了良好的上升势头。而且，就房地产板块来看，也是上涨的个股居多，房地产指数的下跌主要是受一些权重个股，如万科 A、金地集团的拖累。

最近两天，市场最大亮点还是集中在新股方面。周四上市两只创业板新股——蓝英装备和博雅生物，开盘不到半小时就因为换手率达到 50% 而被停牌。昨日，这两只股票双双大涨，其中，博雅生物仍以涨停板收。

周五又有 4 只新股上市，深市的 3 只新股都因换手率达到 50% 而遭到停牌。截至收盘时，这三只新股中涨幅最高的为中泰桥梁，较发行价上涨了 56.44%；而涨幅最小的为京威股份，相比发行价，涨幅只有 6.90%。大盘股中国交建涨幅为

23.33%。从最近两天新股的表现来看，新的停牌制度对于新股的炒作起到了一定抑制作用。

证券时报网络信息部统计显示，昨日两市资金呈现小幅净流入，流入金额为 13.45 亿元。其中，中盘股资金流入最多，达到 11.1 亿元；而小盘股则出现 3.11 亿元的资金净流出。

本周沪深股市先抑后扬，有惊无险，其中中小板和创业板指数还创出了本轮行情的高。而两会的影响也即将告一段落，因此分析师对于下周 A 股的预测普遍较为乐观。有观点认为，本轮行情已超出了简单的超跌反弹的级别，很有可能会走出一轮更高级别的反弹。首先，上证指数、深成指和沪深 300 指数 60 日均线均已走平，有利于大盘的进一步走高；二是当前宏观经济虽未见底，但向下预期已反映得较为充分；三是政策方向已经逐渐明朗，从而增强了市场的信心。