

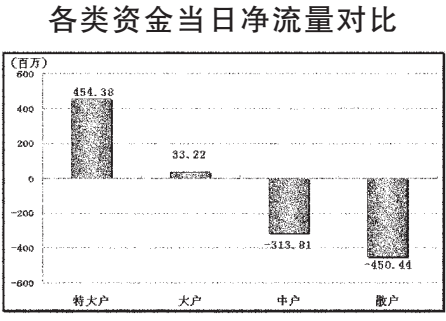
更多精彩数据请登录

STCN

证券时报网·中国

http://data.stcn.com

■资金策市 | Money Flow |



市场资金动态				
行业	涨幅(%)	资金净流量(亿元)	特大户(亿元)	大户(亿元)
沪深300	0.30	9.96	2.66	3.84
上证180	0.21	5.22	2.32	1.46
深证成指	0.42	1.48	0.42	0.95
中小板指	0.42	-1.29	-0.11	0.04
大盘股	-	5.62	2.05	2.13
中盘股	-	5.01	0.48	1.62
小盘股	-	-13.44	2.03	-3.45

资金净流入(出)行业前五				
行业	资金净流量(亿元)	主力资金(亿元)	散户(亿元)	回报(%)
沪深300	0.30	9.96	2.66	3.84
上证180	0.21	5.22	2.32	1.46
深证成指	0.42	1.48	0.42	0.95
中小板指	0.42	-1.29	-0.11	0.04
大盘股	-	5.62	2.05	2.13
中盘股	-	5.01	0.48	1.62
小盘股	-	-13.44	2.03	-3.45

行业	资金净流量(亿元)	主力资金(亿元)	散户(亿元)	回报(%)
证券信托	15.58	8.16	5.21	2.33
医药生物	7.93	2.99	3.73	2.25
食品饮料	5.53	2.68	1.99	1.22
保险	4.10	1.85	1.78	1.54
公用事业	0.77	1.05	-0.30	0.04
行业	资金净流量(亿元)	主力资金(亿元)	散户(亿元)	回报(%)
房地产	-8.33	-3.52	-3.65	-0.67
有色金属	-7.43	-1.78	-4.21	-0.04
银行	-6.30	-3.08	-2.18	-0.76
建筑建材	-4.22	-1.11	-2.38	-0.37
商贸贸易	-2.88	-1.21	-1.26	0.12

每日个股资金净流入(出)前十

净流入排名				
代码	简称	收盘前半小时净流量(万元)	日净流量(亿元)	日涨跌(%)
0002673	西部证券	21530.30	7.72	66.67
600030	中信证券	3159.55	5.61	2.81
601318	中国平安	189.44	2.53	2.16
603123	翠微股份	1009.68	1.73	56.44
600837	海通证券	-425.79	1.68	1.98
600109	国金证券	-243.83	1.51	8.44
600031	三一重工	3950.94	1.46	2.33
603000	维推股份	-	1.33	9.94
000750	国海证券	-623.36	1.31	6.02
600252	中恒集团	-	1.00	10.04
净流出排名				
代码	简称	收盘前半小时净流量(万元)	日净流量(亿元)	日涨跌(%)
600585	海螺水泥	-3406.73	-2.00	-2.49
600111	包钢稀土	-2941.90	-1.76	-0.57
600015	华夏银行	-2216.37	-1.61	-2.08
601166	兴业银行	-3249.79	-1.29	-0.83
603000	人 民 网	-3255.36	-1.21	3.35
600066	宇通客车	-331.72	-1.16	-4.18
600846	同济科技	-2422.34	-0.99	-8.11
000204	苏宁电器	28.43	-0.88	-0.40
600362	江西铜业	-1290.84	-0.85	0.36
600000	浦发银行	-770.41	-0.84	-1.05
注:“-”表示收盘前半小时涨跌1跌1停个股				

个股连续流入(出)天数排名				
代码	简称	连续流入天数	累计净流量(亿元)	累计涨跌(%)
002333	罗普斯金	12	1.29	11.86
600115	东方航空	9	1.42	11.87
601766	中国南车	8	1.75	3.33
600829	三精制药	8	1.32	0.73
002625	龙生股份	8	1.15	18.93
代码	简称	连续流出天数	累计净流量(亿元)	累计涨跌(%)
600614	鼎立股份	21	-7.32	-0.41
002217	联合化工	17	-0.39	-6.13
600218	金荣动力	16	-0.60	-3.06
600083	ST 博信	15	-0.32	-19.56
002229	鸿博股份	14	-0.83	-11.41

据 STCN 资金流向快报 (<http://data.stcn.com/statisticalData.shtml>) 数据显示,5月3日,沪深两市共流出资金2.77亿元,资金结束昨日的流入状态,转而流出。其中,沪市净流出5.92亿元,深市净流入3.15亿元。主力资金合计流入4.88亿元。

指数方面,上证180指数成份股合计资金流入5.22亿元,深证成指成份股资金流入1.48亿元,沪深300指数成份股资金流入9.96亿元。以股本规模计,流通盘中大盘股资金流入5.62亿元,中盘股资金流入5.01亿元,小盘股资金流出13.44亿元。

行业方面,按照衍生申万一级行业分类计,有8个行业资金净流入,17个行业资金净流出。其中,证券信托流入资金15.58亿,成为资金最关注的行业;房地产净流出资金8.33亿,有较明显的资金出逃现象。

采掘业已持续2个交易日净流入资金,共流入资金15.79亿,居行业连续流入天数榜首位。电子元件业已连续7个交易日净流出资金,共流出资金25.64亿,为行业连续流出天数榜第一。

罗普斯金已持续12个交易日净流入资金,累计流入资金1.29亿,居个股连续流入天数榜首位。鼎立股份已持续21个交易日净流出资金,累计流出资金7.32亿,为个股连续流出天数榜第一。

股指期货方面,IF1205合约收报2694.80点,微涨0.19%;成交19.98万手,持仓量减1038手,收报4.66万手;资金共流入10.44亿。

(本栏目数据来源:名策数据)

楼市遭遇急刹车 逾六成房企业绩亮红灯

刚刚公布完毕的上市公司年报和一季度报数据显示,上市房企去年实现营业收入4826.09亿元,实现净利润665.87亿元,分别同比增长13.48%和13.24%。而到今年一季度,上市房企的销售和业绩情况进一步恶化,一季度实现营业收入717.03亿元,同比增长不足一成;实现净利润94.01亿元,同比下滑3.13%。一季度业绩亏损或者同比下滑的公司占比逾六成,形势更加严峻。

总体来看,去年上市房企实现营业收入4826.09亿元,实现净利润665.87亿元。如果剔除“招保万金”四家房企龙头企业的影响,去年房企营业收入和净利润的同比增幅均不足一成,分别为6.37%和6.99%。一季度营业收入同比下滑0.77%,净利润也随之下滑2.71%。由于房地产企业营业收入以房屋交竣为确认标准,因此房地产公司的当期销售收入和当期营业收入并不完

全一致,随着楼市调控的逐步深入,上市房企的日子越发难过,终于在今年一季度更加明显的体现出来。

从一季报数据来看,按申万行业分类归属于房地产行业的147家公司中有41家首季度亏损,在盈利的公司中,业绩同比下滑的有49家,合计来看,逾六成上市房企一季度业绩亮红灯。在业绩同比下滑的公司中,万通地产业绩遭滑铁卢,降幅最大。公司一季报数据显示,今年一季度净利润为-2302.55万元,同比下滑3953.14%,业绩大幅下降的原因:公司所属子公司同期达到交付条件的项目有所减少,净利润相应降低。

在市场、政策双重压力下,房企的高负债再度成为关注点。统计显示,147家房企去年末总负债已经达到了1.47万亿元,相比2010年末的1.19万亿元同比增长逾两成。整体来看,上市房企资产负债率近

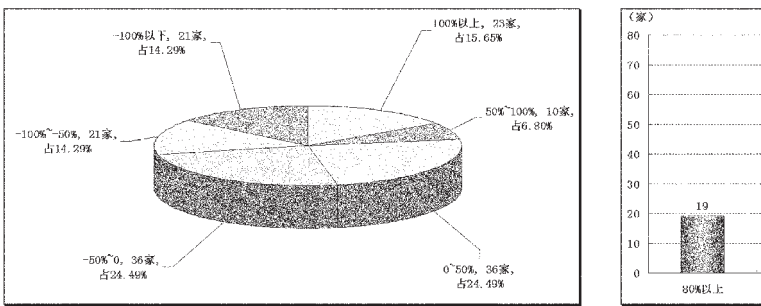
年来节节攀升,去年升至71.81%,今年一季度继续上行至72.17%。

具体来看,从年报公布数据来看,去年51家上市房企资产负债率超过70%,资产负债率最高的ST园城为107.71%,*ST方向、高新发展和鲁商置业等16家公司的资产负债率介于80%至100%之间。与大多数房企近年来资产负债率逐步走高的态势不同的是,华股份、宝安地产和广宇发展等19家公司近3年资产负债率连续下降。

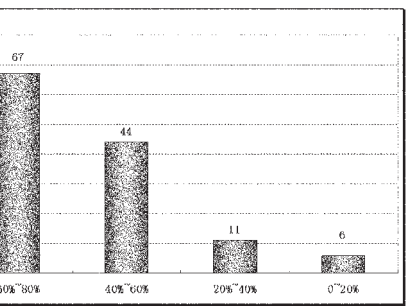
一方面,上市房企面临业绩下滑、资产负债率居高不下的困境,另一方面,房企去库存化的压力也与日俱增。统计显示,去年147家公司存货高达1.32万亿元,同比激增34.31%。而今年一季末这一数字再次被刷新,存货继续攀升至1.36万亿元。从去年存货同比增幅来看,金宇车城、上海新梅、京投银泰、鲁商置业和云南城投5家公司同比增幅均翻倍,相比其他公司,去库存化压力骤增。

(陈文彬)

一季度上市房企净利润同比区间分布



一季度上市房企资产负债率分布



一季度半数房企资金链趋紧

上市公司年报和一季报已全部呈现在投资者面前,负债持续攀升、存货同比激增、资金依然紧张等现象折射出当今上市房企所面临的困境。上市房企营业收入从去年13.48%的增幅降至一季度的不足一成;净利润也从13.24%的增幅转为同比下降3.13%;经营性现金流净额依然为负,一季度147家上市房企经营性现金流净额为-170.41亿元,比去年同期下降458.71亿元有所改善,此外,半数上市房企经营性现金流净额同比下滑。

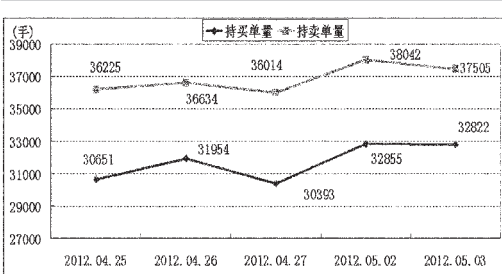
具体来看,147家公司中,去年年末经营性现金流为负值的公司为91家,到一季末,经营性现金流为负的公司家数进一步扩大至99家。从同比变动来看,一季末147家公司中有72家公司经营性现金流同比上升,而有半数公司现金流状况进一步恶化。此外,有万科A、陆家嘴和中华企业等28家公司经营性现金流由去年一季度的负值变为今年一季度的正值,资金紧张情况有所改善。

在严厉的限购、限贷政策调控下,只有少数龙头企业还能扛得住。“招保万金”一季度经营性现金流均同比上升,其中,万科A一季末现金流净额为12.8亿元,相比去年同期的-19.75亿元,同比上升164.81%。

资金链依然紧张的现实也反映在债务风险指标上。统计显示,一季度上市公司资产负债率从去年年底71.81%的历史高位继续小幅上行至72.17%。在货币资金方面,147家房企去年末持有金额为2411.05亿元,今年一季末下滑至2404.29亿元,不过相比去年同期短期借款1167.56亿元,还款压力不大。(陈文彬)

一季度上市房企经营性现金流同比排名						
代码	简称	经营性现金流净额				
		2010年(万元)	2011年(万元)	2011年一季(万元)	2012年一季(万元)	
002059	云南旅游	4 234.01	-1 575.98	-137.22	31.93	6 667.88
600641	万业企业	-185 721.26	-44 373.48	76.11	-282.23	5 768.88
000757	*ST方向	455.44	2 822.27	519.68	-38.73	490.78
600663	陆家嘴	-190 724.61	176 938.10	192.77	-8 871.45	78 099.86
000838	*ST园城	-1 011.24	-26 168.51	-2 487.76	-969.09	3 968.21
600658	电子城	83 775.38	25 138.47	-69.99	2 246.36	13 282.14
600696	多伦股份	-19 357.27	-1 236.05	93.61	-3 036.83	4 855.13
000718	苏宁环球	-341 425.87	-87 927.82	74.25	-31 666.66	39 944.06
000162	香江控股	-10 998.64	-62 608.44	-469.24	-27 036.01	30 013.97
000517	荣安地产	-199 494.00	-53 054.80	73.41	-58 558.13	47 528.86
600743	华远地产	-77 338.78	-75 445.20	2.45	-55 163.51	40 473.25
000926	福星股份	-213 936.00	-174 526.64	18.42	-54 595.21	37 339.51
000002	万科A	223 725.55	338 942.46	51.50	-197 520.91	128 012.07
600766	ST园城	-79.19	4 482.62	5 760.80	819.21	2 167.59
000011	深物业A	-10 177.85	-36 146.76	-255.15	-38 608.82	24 870.57
600675	中华企业	-513 952.50	-154 736.30	69.89	-105 603.09	58 799.67
600340	华夏幸福	98 400.84	24 093.90	-75.51	-22 151.54	10 083.67
000616	亿城股份	-114 314.61	-62 407.64	-11.45	-86 015.10	38 493.74
000671	阳光城	-72 331.93	-235 810.96	-226.01	-46 546.34	15 806.58
000931	中关村	18 358.42	24 357.90	32.68	-4 713.73	1 450.77
000440	宝安地产	53 725.83	-42 490.30	-179.09	-29 797.38	7 117.33
000558	莱茵置业	-29 210.72	-43 987.79	-50.59	-36 760.04	7 296.80
600683	京投银泰	-165 692.92	-294 302.03	-77.62	-42 415.93	6 241.49
000661	中南建设	-230 615.84	-271 097.12	-17.55	-154 527.38	20 446.49
000951	银基发展	-7 046.25	-6 081.97	13.69	-18 308.77	2 047.42
000567	海德股份	8 447.53	-8 954.01	-206.00	-6 522.26	719.48
600246	万通地产	86 318.96	72 103.03	-16.47	-146 420.29	10 009.76
000517	新城B股	-175 253.89	10 441.83	105.96	-142 081.71	8 032.91
000909	数据科技	-23 398.29	-15 084.97	35.53	-21 049.63	1 180.54
002244	滨江集团	19 860.55	-491 240.32	-2 573.45	-245 619.57	12 732.24
600503	华丽家族	-42 242.13	24 240.34	157.38	-35 394.86	1 109.55
000506	中润资源	27 636.65	-71 150.67	-357.45	-51 242.50	-1 098.09
000031	中粮地产	-361 879.46	-241 334.25	33.31	-168 415.74	-6 375.24
000736	重庆实业	-32 569.79	-11 426.67	64.92	-11 685.44	-498.43
600376	首开股份	-581 119.54	-587 109.67	-1.03	-268 888.95	-11 998.16
600240	华业地产	-48 871.21	-42 943.67	12.13	-64 022.41	-5 954.90
000918	嘉凯城	-272 495.80	-343 794.28	-26.17	-158 763.67	-16 280.01
600045	中茵股份	-7 404.68	-26 397.59	-256.50	-34 769.85	-3 983.57
600732	上海新梅	32 933.92	-51 961.65	-257.78	-19 314.51	-2 832.43
600275	ST昌鱼	3 399.50	-1 222.46	-135.96	-141.46	-21.94

前20名会员持买单量和卖单量合计



中金所结算会员成交持仓排名

成交量排名				持买单量排名				持卖单量排名			
名次	会员简称	持仓量(手)	持仓量(手)	名次	会员简称	持仓量(手)	持仓量(手)	名次	会员简称	持仓量(手)	持仓量(手)
1	华泰长城	34 778	-20 386	1	国泰君安	3 482	223	1	中证期货	6 994	-440
2	国泰君安	29 822	-14 346	2	华泰长城	2 981	-120	2	国泰君安	6 007	141
3	广发期货	23 120	-17 414	3	海通期货	2 530	43	3	海通期货	3 838	-103
4	兴发期货	20 005	-15 364	4	南华期货	2 461	-80	4	华泰长城	3 398	312
5	海通期货	19 618	-16 418	5	中证期货	2 387	201	5	光大期货	1 777	-422
6	南华期货	16 753	-5 447	6	浙江永安	2 242	97	6	南华期货	1 750	47
7	申银万国	14 820	-6 769	7	广发期货	2 223	-129	7	银河期货	1 523	200
8	光大期货	14 518	-4 525	8	鲁证期货	1 919	348	8	兴业期货	1 409	80
9	中证期货	14 019	-6 289	9	银河期货	1 531	-378	9	申银万国	1 336	2
10	上海东证	12 402	-4 845	10	光大期货	1 494	-310	10	大华期货	1 230	55
11	鲁证期货	12 388	-5 446	11	上海东证	1 269	55	11	广发期货	1 205	131
12	银河期货	12 216	-6 324	12	申银万国	1 136	-229	12	中航期货	1 120	-346
13	天南期货	10 049	-3 302	13	东海期货	1 062	-98	13	国泰君安	794	-110
14	海通期货	10 331	-3 929	14	天南期货	1 062	318	14	国泰君安		
15	光大期货	9 952	-3 837	15	南华期货	985	-12	15	中银期货	763	-46
16	浙江永安	9 403	-3 327	16	信达期货	877	107	16	长江期货	752	17
17	国海期货	8 555	-1 367	17	招商期货	839	-90	17	上海东证	750	45
18	国信期货	8 398	-1 241	18	金贵期货	786	101	18	鲁证期货	690	-44
19	信达期货	6 358	-2 234	19	兴业期货	776	19	19	东海期货	665	79
20	达达期货	6 338	-2 344	20	中国国际	776	55	20	浙江永安	634	-246