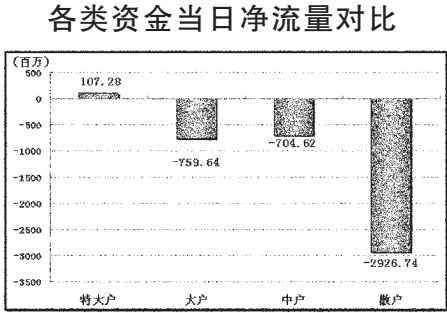




■资金策市 | Money Flow |



市场资金动态

行业	涨幅(%)	资金净流量(亿元)	特大户(亿元)	大户(亿元)
沪深300	0.52	-7.81	-1.13	-1.53
上证180	0.45	-4.70	-0.61	-1.03
深证成指	0.75	-1.39	-0.57	0.02
中小板指	0.46	-1.86	-0.07	-0.26
大盘股	-	-2.81	-1.46	-0.23
中盘股	-	1.24	1.57	1.44
小盘股	-	-41.49	0.97	-8.81

资金净流出行业前十

行业	资金净流量(亿元)	主力资金(亿元)	散户(亿元)	回报(%)
证券信托	-14.46	-6.15	-6.27	-1.95
机械设备	-6.81	-1.01	-4.53	-0.08
交通运输	-5.42	-1.42	-3.15	-1.13
银行	-4.63	-2.51	-1.44	0.03
交运服务	-4.32	-1.19	-2.46	0.06
信息服务	-3.53	-1.26	-1.79	-0.03
化工	-3.40	0.62	-3.18	0.27
信息技术	-3.12	-0.98	-1.64	-0.77
电子元器件	-2.64	-0.75	-1.64	-0.22
公用事业	-2.58	-0.57	-1.67	-0.41

每日个股资金净流入(出)前十

净流入排名				
代码	简称	资金净流量(亿元)	主力资金(亿元)	日涨跌(%)
600111	包钢稀土	4.96	2.62	2.78
000970	中科三环	2.82	1.71	9.16
600259	广晟有色	1.37	0.57	4.59
603666	宁波韵升	1.14	0.36	5.40
000630	铜陵有色	1.08	0.38	3.62
000983	西山煤电	1.07	0.45	3.43
600300	维维股份	0.98	0.45	0.11
002211	宏达新材	0.93	0.93	4.11
600260	凯乐科技	0.92	0.33	8.08
000795	太原刚玉	0.88	0.27	7.18

净流出排名				
代码	简称	资金净流量(亿元)	主力资金(亿元)	日涨跌(%)
000750	国海证券	-3.21	-1.49	-10.01
002673	西部证券	-1.86	-0.64	-8.05
601555	东吴证券	-1.46	-0.44	-6.36
000063	中兴通讯	-1.31	-0.49	-2.50
600030	中信证券	-1.18	-0.96	-1.00
000562	宏源证券	-1.01	-0.67	-3.32
601169	北京银行	-0.97	-0.46	-0.51
600000	浦发银行	-0.83	-0.45	0.11
603000	人民网	-0.83	-0.32	-6.56
600150	中国船舶	-0.78	-0.15	-3.78

个股连续流入(出)天数排名

代码	简称	连续流入天数	累计净流量(亿元)	累计涨跌(%)
000511	银基发展	15	1.04	6.00
002299	圣农发展	14	2.70	9.33
601566	中航光电	11	2.80	1.93
600429	三元股份	10	6.58	20.33
002323	中联电气	10	0.14	-2.15
代码	简称	连续流出天数	累计净流量(亿元)	累计涨跌(%)
000882	华联股份	20	-0.63	-7.17
601002	普亿实业	17	-6.97	-6.97
002480	新筑股份	17	-2.05	-16.21
002266	浙富股份	17	-0.75	-8.67
002141	睿胜微	17	-0.47	-11.62

据 STCN 资金流向快报 (<http://data.stcn.com/statisticalData.shtml>) 数据显示, 5 月 21 日, 沪深两市共流出资金 42.84 亿元, 连续第 2 个交易日净流出。其中, 沪市净流出 18.68 亿元, 深市净流出 24.15 亿元。主力资金合计流出 6.52 亿元。

指数方面, 上证 180 指数成份股合计资金流出 4.70 亿元, 深证成指成份股资金流出 1.39 亿元, 沪深 300 指数成份股资金流出 7.81 亿元。以股本规模计, 流通盘中大盘股资金流出 2.81 亿元, 中盘股资金流入 1.24 亿元, 小盘股资金流出 41.49 亿元。

行业方面, 按照衍生申万一级行业分类计, 有 3 个行业资金净流入, 22 个行业资金净流出。其中, 有色金属流入资金 15.70 亿, 成为资金最关注的行业; 证券信托流出资金 14.46 亿, 有较明显的资金出逃现象。

建筑建材业已持续 13 个交易日净流出资金, 共流出资金 53.39 亿, 为行业连续流出天数榜第一。

银基发展已持续 15 个交易日净流入资金, 累计流入资金 1.04 亿, 居个股连续流入天数榜首位。华联股份已持续 20 个交易日净流出资金, 累计流出资金 0.63 亿, 为个股连续流出天数榜第一。

股指期货方面, IF1206 合约收报 2583.00 点, 上涨 0.76%; 成交 36.96 万手, 持仓量增 1568 手, 收报 5.21 万手; 资金共流入 34.80 亿。

(本栏目数据来源:名策数据)

# 43家公司连续 3 年投资收益超净利润

剔除金融类上市公司, 去年共有 1729 家上市公司参与投资, 合计实现投资收益 1534.18 亿元。这 1729 家公司去年实现净利润 9289.49 亿元, 投资收益占净利润的比重达 16.52%, 整体来看, 投资收益对净利润的贡献度创近 3 年新高。尤其值得一提的是, 近 3 年有 43 家公司投资收益对净利润贡献度均超 100%, 投资收益对公司业绩可谓立下汗马功劳。

投资收益反映了上市公司在一定会计区间以各种方式对外投资所获得的回报 (或发生的损失)。对大多数投资并非主业的上市公司来说, 投资收益是把双刃剑, 投资收益在美化上市公司业绩的同时, 也为上市公司的发展留下了隐患。

近 3 年数据显示, 参与投资的上市公司数量逐年增长, 2009 年至 2011 年, 每年参与投资的上市公司数量分别为 1692 家、1701 家和 1729 家。而近 3 年在投资中实现盈利的公司分别为 1363 家、1402 家和 1373 家, 去年投资实现盈利的公司数量虽然没有继续保持增长, 但是投资收益对净利润的贡献度却创近 3 年新高, 投资收益对净利润贡献度 2009 年为 15.74%, 2010 年略降至 14.17%, 2011 年达 16.52%。

从具体公司来看, 某些公司的投资收益对粉饰业绩起到了不可磨灭的作用。数据显示, 攀钢钒钛和泰达股份等 158 家公司投资收益对净利润的贡献度超过 100%; 鲁抗医药和莱茵生物等 124 家公司投资收益对净利润的贡献度介于 50%至 100%之间; 723 家公司投资收益对净利润的贡献度不足 10%, 占比逾四成。

攀钢钒钛去年实现投资收益 1.89 亿元, 实现净利润 168.10 万元, 投资收益对净利润的贡献度高达 11218.25%, 此外, 攀钢钒钛去年投资收益同比增长 82.85%, 投资收益大幅增长源自成本法核算的长期股权投资收益和处置长期股权投资产生的投资收益的大幅增长。

若从近 3 年投资收益对净利润的贡献度来看, 泰达股份、航天机电、津劝业、西水股份、两面针等 43 家公司连续 3 年投资收益对净利润贡献度超 100%。从投资收益对净利润的贡献度来看, 泰达股份 2009 年为 151.39%, 2010 年为 126.32%, 去年跃升至 5862.15%。导致泰达股份 2011 年投资收益对净利润贡献度大增的原因并非投资收益大增, 相反去年投资收益同比减少 42.30%, 年报中将原因归结为: 报告期内渤海证券

权益法核算收益减少所致。另外, 由于去年国内证券市场持续下行, 公司参股的渤海证券 2011 年度业绩同比大幅下降, 以及房地产区域开发产业对公司 2011 年度业绩贡献同比大幅下降等原因造成去年公司净利润同比下降幅度高达 98.76%, 由此导致去年投资收益对净利润贡献度大幅攀升。

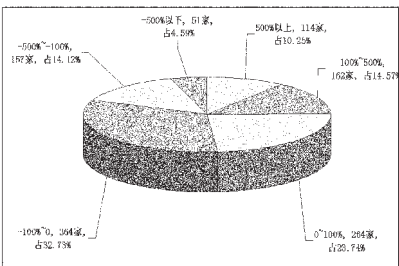
进一步来看, 这 43 家公司集中在综合类、机械设备、批发零售和医药生物 4 个行业, 合计占比六成, 尤其是综合类公司, 抢占 10 个席位, 位列榜首。从净利润同比看, 虽然 43 家公司均借助投资收益实现赢利, 但是命运却不尽相同。冠农股份等 8 家公司净利润同比翻倍; 而泰达股份等 7 家公司同比下滑超 50%, 虽然抓住救命稻草, 但是依然没能改变业绩下滑的命运。另外, 鲁信创投和博闻科技两家公司不仅连续 3 年靠投资收益粉饰业绩, 去年投资收益更是超过主营收入。43 家公司之外, 则有吉林敖东、华资实业等 14 家公司去年投资收益均超过主营收入。

投资收益带来上市公司业绩增加固然可喜, 但是投资收益对于主营并非投资的公司来说具有不稳定性。投资收益只是短期利益, 上市公司只有专心致志地搞好自己的主营业务, 才能真正为投资者带来福音。

(陈文彬)

## 一季度 52 家公司投资收益超亿元

一季度投资收益同比情况



剔除金融类上市公司, 今年一季度共有 1302 家公司参与投资, 相比去年同期增加 63 家, 这 1302 家上市公司实现投资收益 277.42 亿元, 同比减少 8.21%, 参与投资的公司数量增加, 但实现的投资收益总额反而下降。此外, 今年一季度共有 52 家公司投资收益超 1 亿元。

反观去年, 虽然证券市场低迷, 投资环境并不给力, 但却有桂林三金、天源迪科、深赛格等 87 家公司单季投资收益逐季攀升。新希望去年各季度分别实现投资收益 3.08 亿元、3.89 亿元、4.82 亿元和 5.28 亿元, 不仅去年各季投资大获丰收, 今年一季度再接再厉, 实现投资收益 4.37 亿元, 同比增长 41.71%。去年新希望能有如此出色“战绩”与按权益法核算的投资收益增加有关, 其中来自民生银行的投资收益为 10.45 亿元, 今年一季度投资收益大幅增长仍然与对民生银行的投资收益有关。

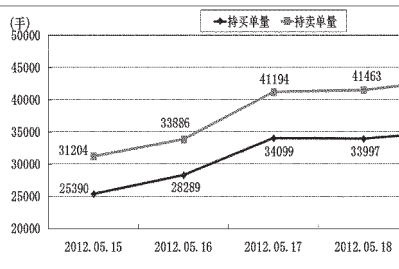
今年一季度共有 897 家公司实现投资收益, 占有参与投资活动公司比例为 68.89%。52 家公司投资收益超过 1 亿元, 与此同时, 32 家公司投资亏损超千万。

(陈文彬)

一季度上市公司投资收益排名

代码	简称	投资收益(万元)				
		2011 年一季度	2011 年二季度	2011 年三季度	2011 年四季度	2012 年一季度
600104	上汽集团	323 137.15	287 992.22	-10.88	284 788.09	-1.11
601857	中国石油	245 800.00	328 400.00	33.60	237 200.00	-27.77
600649	城投控股	60 603.04	4 065.83	-93.29	1 811.93	-55.44
601238	广汽集团	154 173.47	50 142.43	-67.48	123 520.20	146.34
600028	中国石化	149 300.00	132 900.00	-10.98	117 000.00	-11.96
600196	复星医药	29 853.87	96 050.59	221.74	20 156.38	-79.01
601006	大秦铁路	49 369.40	42 878.59	-13.15	46 123.99	7.57
601668	中国建筑	24 807.20	54 215.20	118.55	15 931.70	-70.61
000876	新希望	30 846.92	38 934.68	26.22	48 216.61	23.84
600741	长安汽车	45 136.93	39 332.07	-12.86	37 374.04	-4.98
600491	龙元建设	0.44	-14.73	-3 433.49	103.04	799.42
000927	一汽夏利	26 507.40	15 062.42	-43.18	35 628.48	136.54
601919	中国远洋	66 339.40	70 188.68	5.60	48 851.11	-30.40
600795	国电电力	31 710.45	30 865.76	-2.66	64 449.63	108.81
601991	大唐发电	12 324.60	23 801.50	93.12	37 819.70	58.90
601727	上海电气	31 463.10	27 524.40	-12.52	20 912.80	-24.02
600811	东方集团	22 045.28	27 517.36	24.82	67 571.90	145.56
600805	信达地产	26 521.83	35 166.02	32.39	28 844.96	-19.00
000625	长安汽车	52 911.67	51 153.15	-3.59	18 017.52	-64.78
600011	华能国际	17 770.80	22 988.13	29.36	18 968.53	-17.49
600815	厦工股份	5.08	2.16	139.38	394.63	-67.56
600835	上海机电	9 518.72	11 096.76	16.58	5 990.08	-46.02
600027	华电国际	18 241.70	73 619.60	303.58	25 786.80	-64.97
600021	上海电力	15 602.33	10 023.46	-35.76	7 376.08	-26.41
600019	宝钢股份	14 122.34	3 719.92	-73.66	10 122.46	172.12
600252	中恒集团	152.89	27.45	-82.04	40.48	47.44
600177	雅戈尔	54 220.11	40 103.20	-26.04	31 921.19	-20.40
600642	中顺纸业	26 351.76	15 687.10	-40.47	18 313.56	16.74
002202	金风科技	16 437.66	7 246.15	-55.92	7 989.77	10.26
600675	中华企业	16 611.58	-1 452.11	-108.74	-399.24	72.51
600770	综艺股份	725.97	20 305.16	2 696.95	27 413.54	35.01
000629	攀钢钒钛	-221.10	4 975.81	2 350.53	6 448.95	29.61
601018	宁波港	16 969.30	21 934.60	29.26	21 644.10	-1.32
000031	中粮地产	17 655.82	3 936.78	-77.70	6 388.60	12.38
601607	上海医药	71 131.56	14 189.41	-80.05	6 746.50	-52.45
600739	辽宁成大	17 800.09	18 962.62	6.53	185 336.72	877.38
900049	东电 B 股	8 398.46	8 503.38	1.25	2 265.95	-73.35
002493	荣盛石化	14 865.07	12 172.08	-18.12	12 965.56	6.52
600099	上海机场	15 672.69	16 256.41	3.72	12 955.75	-20.30
000623	吉林敖东	16 805.54	19 356.10	15.18	183 490.65	847.97

前 20 名会员持买单量和卖单量合计



中金所结算会员成交持仓排名

成交会员排名				持买单会员排名				持卖单会员排名			
名次	会员简称	成交量(手)	比上交易日增减	名次	会员简称	持买单(手)	比上交易日增减	名次	会员简称	持卖单(手)	比上交易日增减
1	国泰君安	62 281	7 370	1	国泰君安	3 869	-129	11	国泰君安	8 176	152
2	华泰长城	60 005	7 479	2	华泰长城	2 556	438	2	华泰长城	6 009	200
3	广发期货	51 273	7 714	3	华泰长城	2 551	-107	3	华泰长城	5 949	-369
4	海通期货	46 915	8 929	4	中证期货	2 507	129	4	中证期货	5 177	72
5	兴业期货	42 263	5 933	5	浙江永安	2 266	-62	5	光大期货	5 111	850
6	华泰期货	27 249	4 530	6	广发期货	2 273	-65	6	华泰长城	3 707	-154
7	集思期货	25 946	2 170	7	海通期货	2 262	265	7	中银国际	2 613	280
8	中期期货	24 882	3 295	8	光大期货	2 086	317	8	招商期货	1 991	53
9	银河期货	23 540	1 095	9	光大期货	1 432	-24	9	光大期货	1 432	-24
10	中银国际	22 908	2 252	10	上海证通	1 505	-41	10	银河期货	1 277	252
11	光大期货	22 110	1 860	11	方正期货	1 428	13	11	兴业期货	1 222	222
12	海通期货	21 117	2 011	12	中银国际	1 323	-30	12	南华期货	1 019	35
13	天琪期货	17 448	299	13	长江期货	1 211	131	13	长江期货	948	-56
14	上海东证	15 801	-3 103	14	浙商期货	1 200	101	14	中银国际	885	-55
15	浙江永安	15 160	2 108	15	招商期货	1 182	145	15	国信证券	849	95
16	浙商期货	14 070	6 100	16	国信证券	1 062	-15	16	国信证券	844	137
17	瑞达期货	13 431	4 340	17	兴业期货	996	-75	17	中信建投	821	-58
18	招商期货	13 130	2 332	18	海通期货	987	166	18	上海东证	793	168
19	国信期货	12 072	1 978	19	信达期货	977	-152	19	宝城期货	727	16
20	信达期货	10 291	523	20	万达期货	917	140	20	天琪期货	689	282

(合约 IF1205, 数据截至 2012.5.21)

主力合约期货行情

43142		35058	
01			
2012.05.21			
名			
排名			
交易品种	昨上交易 日涨跌幅		
6	176	152	
8	1009	-369	
3	3447		
1	1131	850	
2	707	154	
2	613	280	
1	1991	53	
1	1432	-24	
1	1277	252	
1	1125	232	
1	1019	35	
8	948	-56	
8	985	-58	
8	849	95	
844	137		
721	81	-58	
893	783		
727	16		
689	782		

品种	开盘价	最高价	最低价	收盘价
上海期货交易所				
白银 1209	5957	5964	5903	
黄金 1212	327.00	327.99	326.96	327.00
铝 1209	16600	16165	16060	
螺纹钢 1210	4014	4059	4070	
铜 1208	15795	15285	15190	
燃料油 1209	5158	5158	5100	
天然橡胶 1209	24545	24480	24425	
锡 1209	55680	56180	55580	
锌 1209	4118	4118	4033	
铅 1208	14930	15060	14925	
郑州商品交易所				
棉花 1209	19160	19310	19155	
早粘 1209	2625	2647	2617	
中粘 1209	2875	2897	2859	
普麦 1301	2233	2240	2215	
菜油 1209	10366	10448	10366	
白豆 1301	6070	6142	6048	
PTA1209	8208	8248	8200	
涤纶 1209	2420	2461	2411	
尿素 1209	2122	2130	2112	
大连商品交易所				
豆 1209	4666	4720	4666	
豆粕 1301	3130	3165	3131	
豆一 1301	4316	4361	4316	
豆油 1209	9250	9324	9216	
集运 1209	1876	1895	1874	
聚氯乙烯 1209	6650	6695	6615	
聚乙烯 1209	9750	9845	9740	
玉米 1209	2400	2417	2400	
棕榈油 1209	8028	8110	7996	
中国金融期货交易所				
IF1206	2575.0	2603.4	2561.4	2575.0
IF1207	2579.0	2605.2	2566.0	2579.0
IF1209	2592.4	2601.6	2576.6	2592.4
IF1212	2620.2	2646.2	2603.2	2620.2