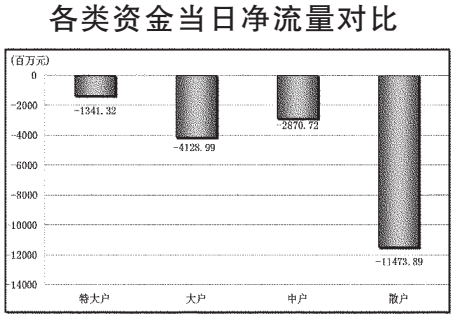




■资金策市 | Money Flow |



市场资金动态

行业	涨幅(%)	资金净流量(亿元)	特大户(亿元)	大户(亿元)
沪深300	-2.81	-79.95	-10.58	-18.34
上证180	-2.84	-57.48	-6.92	-13.77
深证成指	-2.67	-16.03	-2.15	-3.88
中小板指	-2.41	-8.37	-0.74	-1.46
大盘股	-	-56.16	-8.44	-13.89
中盘股	-	-36.91	-2.96	-7.27
小盘股	-	-105.07	-2.01	-20.13

资金净流出行业前十

行业	资金净流量(亿元)	主力资金(亿元)	散户(亿元)	回报(%)
机械设备	-23.35	-5.41	-14.44	-3.83
采掘	-16.59	-5.83	-8.44	-2.54
化工	-16.43	-3.69	-10.04	-3.45
建筑建材	-14.78	-4.18	-8.38	-3.67
房地产	-14.32	-4.47	-7.73	-3.33
证券信托	-13.42	-5.49	-5.98	-3.91
有色金属	-13.39	-3.24	-8.47	-2.31
银行	-10.22	-4.71	-4.31	-1.78
交运设备	-8.40	-1.56	-5.56	-3.49
商业贸易	-8.20	-2.03	-4.80	-3.68

每日个股资金净流入(出)前十

净流入排名				
代码	简称	资金净流量(亿元)	主力资金(亿元)	日涨跌(%)
600547	山东黄金	2.23	1.10	5.74
601901	方正证券	1.07	0.39	0.94
002211	宏达新材	1.01	0.94	-0.35
600509	天富热电	0.65	0.58	-0.43
000423	东阿阿胶	0.63	0.31	0.35
002259	升达林业	0.61	0.28	10.11
600332	广州药业	0.54	0.29	4.02
002038	双鹭药业	0.52	0.29	0.39
600543	莫高股份	0.47	0.16	10.02
600489	中金黄金	0.44	0.18	0.78
净流出排名				
代码	简称	资金净流量(亿元)	主力资金(亿元)	日涨跌(%)
000970	中科三环	-2.95	-0.93	-4.56
600036	招商银行	-2.91	-1.76	-2.31
600030	中信证券	-2.90	-1.52	-3.89
601318	中国平安	-2.58	-2.02	-3.23
600123	兰花科创	-2.24	-1.07	-8.06
600111	包钢稀土	-2.20	-0.88	-0.99
600300	维维股份	-2.09	-0.27	-7.24
600837	海通证券	-1.84	-0.99	-4.14
600739	辽宁成大	-1.74	-0.62	-5.69
600031	三一重工	-1.53	-0.43	-4.42

个股连续流入(出)天数排名

代码	简称	连续流入天数	累计净流量(亿元)	累计涨跌(%)
000511	银基发展	25	1.61	14.67
600135	乐凯胶片	11	0.67	3.60
600097	开创国际	10	1.32	11.35
002211	宏达新材	9	7.73	2.40
002184	海得控制	8	0.21	8.28
代码	简称	连续流出天数	累计净流量(亿元)	累计涨跌(%)
600435	北方导航	17	-1.14	-17.33
300199	翰宇药业	17	-0.53	-13.46
300239	东宝生物	16	-2.85	-27.25
001696	宗申动力	16	-2.01	-13.17
000506	中润资源	15	-0.67	-10.67

据 STCN 资金流向快报 (http://data.stcn.com/statisticalData.shtml) 数据显示, 6月4日, 沪深两市共流出资金 198.15 亿元, 连续第 4 个交易日净流出。其中, 沪市净流出 115.17 亿元, 深市净流出 82.98 亿元。主力资金合计流出 54.70 亿元。

指数方面, 上证 180 指数成份股合计资金流出 57.48 亿元, 深证成指成份股资金流出 16.03 亿元, 沪深 300 指数成份股资金流出 79.95 亿元。以股本规模计, 流通股盘中大盘股资金流出 56.16 亿元, 中盘股资金流出 36.91 亿元, 小盘股资金流出 105.07 亿元。

资金流量方面, 有 25 个行业资金净流出。其中机械设备流出资金 23.35 亿, 有较明显的资金出逃现象。

餐饮旅游业已持续 9 个交易日净流出资金, 共流出资金 5.83 亿, 为行业连续流出天数榜第一。

银基发展已持续 25 个交易日净流入资金, 累计流入资金 1.61 亿, 居个股连续流入天数榜首位。北方导航已持续 17 个交易日净流出资金, 累计流出资金 1.14 亿, 为个股连续流出天数榜第一。

股指期货方面, IF1206 合约收报 2545.40 点, 下跌 3.07%; 成交 31.28 万手, 持仓量减 1732 手, 收报 3.99 万手; 资金共流出 41.18 亿。

(本栏目数据来源: 名策数据)

24只绩优股筹码集中 机构提前加仓

时间进入 6 月, 业绩有再度成为市场关注的热点, 而一些机构提前加仓、筹码开始集中的绩优股可能更早启动。数据显示, 目前一季度筹码集中、机构加仓、中期业绩预计增幅在 30% 以上的公司有 24 家, 而随着中期预告披露公司的增多, 这样的公司也会逐步浮出水面。

根据最新数据显示, 目前已经有 842 家公司披露了中期业绩预告, 其中预增以及预盈公司合计 342 家, 占比 40.62%。在中报披露之前, 多数公司仍会事先披露业绩预告, 但目前中期预告披露家数不足市场整体的

34.72%, 随着中报的临近, 6 月开始可能有越来越多的公司披露中期业绩预告。中小板的业绩预告公布有强制要求, 目前, 中小板公布了中期预告的公司有 663 家, 占中小板公司数量的 98.08%。

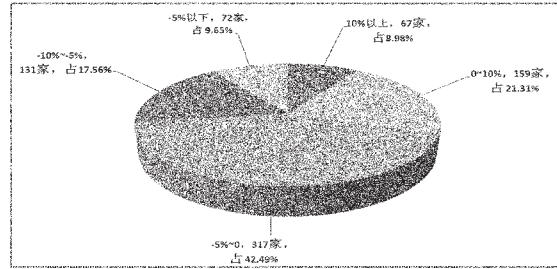
从目前数据看, 中期业绩预计增幅超过 30% 的公司有 121 家, 其中欧菲光、兴业矿业等公司业绩最小增幅超过 100%。预计增幅超 30% 的公司中, 主板公司目前有 26 家, 占比 21.49%, 中小板公司 88 家, 占比 72.73%, 创业板公司 7 家。由于披露等原因, 中小板目前增长较好, 增长

较好的公司也较多。

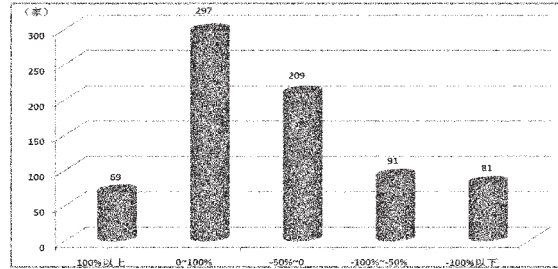
对于业绩较好的公司机构很多已经提前布局, 尤其是一些股东户数下降的公司, 这些公司的股票由于各方因素都较好, 未来市场动力可能更足。数据显示, 目前中期业绩预计增幅超过 30%, 股东户数一季度环比下降、机构一季度选择了加仓的个股有 24 只, 包括中科三环、沱牌舍得等年内牛股。

一季度数据显示, 中科三环由于公司产品订单较多、产品结构调整及产品价格较上年同期有所增长等原因, 因此业绩较上年同期有较大的增

一季度机构加仓个股股东户数环比



一季度机构加仓股业绩情况



中期预增超 30% 股东户数环比下降机构增仓或新进个股市场表现

代码	简称	最新收盘价(元)	动态市盈率(倍)	年内涨跌幅(%)	行业
000970	中科三环	41.40	22.45	107.10	电子
600702	沱牌舍得	31.81	24.02	91.28	食品、饮料
002429	兆驰股份	12.74	21.55	69.21	电子
002375	亚厦股份	36.74	38.54	68.15	建筑业
600366	宁波韵升	23.80	29.00	60.49	电子
002306	湘鄂情	10.67	23.08	45.47	社会服务业
000982	中银绒业	9.34	22.76	43.54	纺织、服装、皮毛
002133	广宇集团	6.22	8.20	35.81	房地产业
002341	洋河股份	138.50	16.91	30.50	食品饮料
002204	歌尔声学	30.84	56.99	28.00	电子
002374	鹏鹞股份	12.78	26.26	27.79	金属、非金属
002507	涪陵榨菜	18.20	29.09	25.35	食品、饮料
002567	唐人神	24.34	26.87	21.94	食品、饮料

代码	简称	最新收盘价(元)	动态市盈率(倍)	年内涨跌幅(%)	行业
002049	晶源电子	22.15	231.03	20.01	电子
002503	搜于特	19.70	32.41	16.09	批发和零售贸易
600007	中国国贸	10.34	29.14	14.75	社会服务业
002143	高金食品	8.71	-	14.30	食品、饮料
002305	南国置业	5.82	134.07	14.25	房地产业
002415	海康威视	47.59	34.24	10.67	电子
002557	洽洽食品	19.33	29.31	3.29	食品、饮料
002362	汉王科技	11.71	-	0.95	信息技术业
002107	沃华医药	9.57	140.75	-0.73	医药、生物制品
000544	中原环保	10.74	35.45	-1.01	社会服务业
002065	东华软件	21.20	30.81	-3.90	信息技术业
002218	拓日新能	8.84	155.95	-15.89	电子

55只个股一季度机构大比例增持

一季度末, 机构整体对多只个股进行了大比例增持, 不考虑 2012 年上市的公司, 一季报数据显示, 机构整体增持比例超过流通 A 股股本 1% 的公司多达 272 家, 超过流通股本 5% 的公司 55 家, 机构对这 55 家公司增持可谓大手笔。

华联股份去年年报显示, 公司十大流通股东中仅 1 只基金和 1 只信托, 合计持股 533.68 万股, 而公司一季报中保险、信托、券商以及基金等多家机构开始进驻, 前十大流通股股东中最少持股数达千万, 机构增持比

例达到了公司流通股本的 30.48%, 而机构合计持股比例仅为公司一季末流通股本的 31.37%。

另外, 重庆百货等机构重仓股在一季度机构继续选择了增持。重庆百货虽然机构一季度增持股数仅占到了流通股本的 1.14%, 但实际上机构一季度末持股比例已经逼近了 40%。而洪城水业、凤凰传媒等则是去年年底机构持股比例并不高, 一季度增持后, 机构持股比例才明显变大。凤凰传媒机构一季度增持 6772.45 万股, 机构一季末持股比例升至 15.39%。

一季度机构增持比例超流通股本 5% 的公司中, 主板公司多达 20 家, 其中包括重庆百货、云南白药等老牌上市公司, 也包括了中国水电等去年才上市的大盘蓝筹。而对于中小板和创业板公司则是新上市的公司较多, 上市较久的公司较少, 但也有广宇集团和网宿科技等少数几家上市较早的公司。机构愿意大比例增持, 一方面说明机构对公司未来一致看好, 一方面也说明机构有意愿对该股进行控制, 不论任何出发点, 都会对市场起到积极作用。

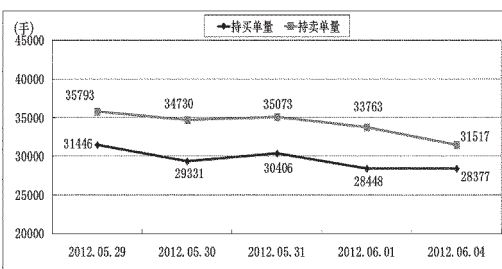
机构一季度增持比例超流通 A 股 5% 个股一览(2012 年之前上市公司)

代码	简称	一季度机构增持股数	一季末机构持股占流通A股比例(%)	最新收盘价(元)	年内涨跌幅(%)	动态市盈率(倍)
000882	华联股份	18 277.74	30.48	31.37	3.94	-
002640	百圆裤业	422.58	25.35	26.31	24.79	19.35
300241	瑞丰光电	601.80	22.29	33.10	15.14	4.71
601669	中国水电	56 726.47	18.91	30.15	4.49	9.78
300273	和佳股份	590.51	17.71	20.86	16.92	4.42
300280	南通锻压	551.76	17.24	18.00	8.93	-12.20
300282	汇冠股份	195.52	16.99	17.86	15.55	-19.48
002638	勤上光电	764.21	16.32	30.99	17.37	29.29
002647	宏磊股份	640.95	15.18	15.60	10.32	-10.65
601636	旗滨集团	2 536.85	15.10	22.39	8.41	22.01
002206	海利得	3 660.50	14.83	20.16	7.35	-12.35
601100	恒立油缸	1 495.29	14.24	34.19	18.65	11.61
600586	金晶科技	13 662.68	14.13	15.32	4.77	0.21
601928	凤凰传媒	6 772.45	13.31	15.39	8.40	1.41
300257	开山股份	476.98	13.25	41.49	62.27	3.78
300184	力源信息	571.99	12.96	13.82	8.30	-18.22
002629	仁智油服	347.21	12.14	16.87	15.36	-1.41
002387	黑牛食品	646.46	10.72	16.41	13.67	18.89

代码	简称	一季度机构增持股数	一季末机构持股占流通A股比例(%)	最新收盘价(元)	年内涨跌幅(%)	动态市盈率(倍)
002429	兆驰股份	2 495.24	10.69	11.14	12.74	69.21
002648	卫星石化	519.95	10.40	10.55	19.51	10.35
002645	华宏科技	158.00	9.48	11.88	12.32	1.00
600077	宋都股份	1 234.00	9.40	14.73	13.97	77.96
600184	光电子股份	846.78	9.13	21.98	19.58	-27.76
002441	众业达	657.16	8.49	21.52	14.70	-1.82
000538	云南白药	5 787.93	8.34	16.04	51.93	-2.02
002477	雏鹰农牧	934.22	8.23	22.01	18.07	59.03
600729	重庆百货	1 108.49	8.14	39.60	27.72	-13.21
601633	长城汽车	2 392.52	7.86	32.73	16.44	40.01
600284	浦东建设	3 193.95	7.69	11.68	7.55	21.14
300231	银信科技	76.90	7.69	10.19	26.12	2.39
601555	东吴证券	3 754.77	7.51	10.80	9.43	43.53
600461	洪城水业	2 251.39	6.82	8.66	7.37	-7.40
002643	烟台万润	232.06	6.73	11.56	20.21	-9.38
600683	京投银泰	2 764.33	6.53	11.01	5.41	15.35
601098	中南传媒	2 585.93	6.50	16.72	9.89	9.40
002646	青青稞酒	389.84	6.50	8.35	31.15	75.20

代码	简称	一季度机构增持股数	一季末机构持股占流通A股比例(%)	最新收盘价(元)	年内涨跌幅(%)	动态市盈率(倍)
002133	广宇集团	2 214.91	6.47	10.04	6.22	35.81
002226	华联化工	784.29	6.39	20.85	14.05	11.07
002414	高德红外	506.85	6.38	17.16	17.98	-11.82
002305	南国置业	1 548.15	6.37	11.45	5.82	14.25
300013	新宁物流	225.60	6.36	7.21	10.82	25.67
002063	远光软件	1 593.47	6.23	24.01	13.92	7.95
000732	泰禾集团	1 161.85	6.21	6.64	6.75	31.32
000521	美菱电器	2 740.54	6.15	12.93	4.95	11.74
002588	史丹利	199.75	6.15	7.72	26.85	-2.49
600391	成发科技	802.18	6.11	6.36	17.23	6.56
002068	黑猫股份	2 924.76	6.10	9.70	6.80	25.00
002010	森远股份	1 144.49	6.03	44.23	13.77	-9.49
600135	乐凯股份	2 008.64	5.87	8.63	10.66	15.37
002635	安洁科技	473.42	5.78	37.09	39.39	32.38
002600	江粉磁材	459.11	5.78	6.71	16.71	26.78
002263	大东南	1 384.38	5.29	11.21	7.05	18.55
002364	中恒电气	192.09	5.08	9.17	16.98	28.73
300017	网宿科技	358.21	5.02	10.51	14.56	11.75
300276	三丰智能	75.00	5.00	6.57	14.68	-17.13

前 20 名会员持买单量和卖单量合计



中金所结算会员成交持仓排名

成交持仓排名				持买单量排名				持卖单量排名			
名次	会员简称	成交金额(手)	比上交易日增减	名次	会员简称	持买单量	比上交易日增减	名次	会员简称	持卖单量	比上交易日增减
1	海通期货	49 302	14 552	1	国泰君安	3 723	631	1	海通期货	4 426	-371
2	国泰君安	48 663	14 574	2	华泰证券	2 001	-90	2	国泰君安	3 876	-892
3	华泰证券	48 400	13 410	3	光大期货	1 885	-341	3	中证期货	3 197	616
4	光大期货	48 374	13 198	4	南华期货	1 792	-12	4	华泰证券	2 948	-54
5	兴业期货	39 741	-6 765	5	广发期货	1 782	-496	5	光大期货	2 196	14
6	鲁能期货	25 256	-3 860	6	银河期货	1 706	294	6	招商期货	1 575	-474
7	南华期货	20 437	-8 543	7	海通期货	1 615	121	7	大商期货	1 365	135
8	中信期货	19 485	-3 188	8	南华期货	1 529	-12	8	华泰证券	2 948	-54
9	申银万国	19 345	-3 689	9	浙江东证	1 519	-368	9	广发期货	1 173	-52
10	上海东证	19 305	-2 164	10	中证期货	1 428	1 006	10	国信证券	1 167	-11
11	光大期货	18 666	-6 470	11	申银万国	1 408	445	11	银河期货	1 120	474
12	光大期货	18 434	-3 781	12	光大期货	1 285	237	12	光大期货	1 095	-10
13	光大期货	18 340	-3 941	13	上海东证	1 208	133	13	金瑞期货	965	-39
14	招商期货	16 266	-2 704	14	招商期货	1 084	205	14	鲁证期货	838	-122
15	招商期货	14 105	-3 085	15	永安期货	1 017	92	15	宝城期货	803	-55
16	光大期货	13 814	-5 676	16	光大期货	979	10	16	上海期货	781	-20
17	国信期货	11 851	-1 932	17	兴业期货	719	-79	17	上海期货	781	-20
18	国信期货	11 851	-1 932	18	兴业期货	714	12	18	信达期货	648	-31
19	信达期货	10 151	-5 599	19	瑞达期货	686	-59	19	浙江东证	647	9
20	信达期货	10 079	-3 667	20	东海期货	588	308	20	中信建投	612	-28