

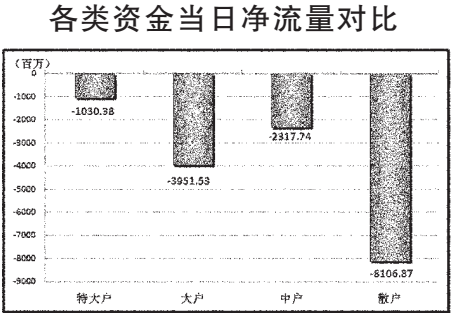
更多精彩数据请登录

STCN

证券时报网·中国

http://data.stcn.com

资金策市 | Money Flow |



市场资金动态				
行业	涨幅 (%)	资金净流量 (亿元)	特大户 (亿元)	大户 (亿元)
沪深300	-2.22	-84.88	-11.73	-24.49
上证180	-2.07	-52.71	-7.75	-15.62
深证成指	-2.77	-18.82	-2.64	-5.58
中小板指	-1.91	-6.72	0.12	-1.58
大盘股	-	-56.38	-9.43	-17.55
中盘股	-	-32.95	-2.80	-8.67
小盘股	-	-64.74	1.93	-13.29

资金净流出行业前十				
行业	资金净流量 (亿元)	主力资金 (亿元)	散户 (亿元)	回报 (%)
有色金属	-22.21	-7.19	-11.84	-4.05
机械设备	-14.80	-3.50	-8.96	-2.73
房地产	-13.76	-5.99	-5.78	-3.34
采掘	-11.67	-4.41	-5.57	-1.91
建筑建材	-11.54	-3.27	-6.48	-3.21
证券信托	-10.24	-4.23	-4.61	-3.50
化工	-9.18	-1.55	-5.83	-1.86
信息服务	-7.99	-2.24	-4.41	-2.36
食品饮料	-6.39	-2.83	-2.65	-1.18
医药生物	-5.22	-2.26	-2.22	-0.70

每日个股资金净流入(出)前十

净流入排名				
代码	简称	资金净流量 (亿元)	主力资金 (亿元)	日涨跌 (%)
002407	多 频 多	0.98	0.99	-1.97
600036	招商银行	0.94	0.53	0.83
000912	沪 天 化	0.80	0.82	-1.59
603000	人 民 网	0.49	0.20	0.75
600011	华能国际	0.37	0.26	2.80
002241	歌尔声学	0.34	0.25	1.01
002411	九 九 久	0.34	0.35	-0.83
002167	东方锆业	0.32	0.12	5.79
600520	中发科技	0.32	0.28	-1.73
002413	常发股份	0.31	0.08	3.15

净流出排名				
代码	简称	资金净流量 (亿元)	主力资金 (亿元)	日涨跌 (%)
600111	包钢稀土	-4.44	-1.90	-3.44
600256	广汇能源	-2.11	-1.28	-7.19
600010	包钢股份	-2.03	-0.82	-8.12
601318	中国平安	-1.79	-1.43	-2.75
000970	中科三环	-1.77	-0.80	-4.96
600549	厦门钨业	-1.63	-0.63	-7.04
000401	冀东水泥	-1.58	-0.78	-8.17
000629	攀钢钒钛	-1.55	-0.62	-9.32
600048	保利地产	-1.52	-1.02	-4.87
000937	冀中能源	-1.51	-0.63	-6.77

个股连续流入(出)天数排名

代码	简称	连续流入 天数	累计净流量 (亿元)	累计涨跌 (%)
600385	* ST 金泰	15	0.13	92.88
002363	隆基机械	12	0.41	3.39
000690	渤海活塞	11	2.24	2.53
600858	银座股份	11	0.96	9.39
600285	羚锐制药	10	0.57	10.78
代码	简称	连续流出 天数	累计净流量 (亿元)	累计涨跌 (%)
000856	ST 唐 陶	25	-0.64	-15.33
000812	陕西金叶	25	-0.44	-11.38
600346	大 橡 塑	21	-0.48	-14.25
600567	山鹰纸业	20	-1.06	-8.26
600169	太原重工	19	-2.36	-19.43

据 STCN 资金流向快报 (http://data.stcn.com/statisticalData.shtml) 数据显示,6月25日,沪深两市共流出资金154.07亿元,连续第4个交易日净流出。其中,沪市净流出83.69亿元,深市净流出70.37亿元。主力资金合计流出49.82亿元。

指数方面,上证180指数成份股合计资金流出52.71亿元,深证成指成份股资金流出18.82亿元,沪深300指数成份股资金流出84.88亿元。以股本规模计,流通股中大盘股资金净流出56.38亿元,中盘股资金流出32.95亿元,小盘股资金流出64.74亿元。

资金流量方面,有25个行业资金净流出。其中有色金属类流出资金22.21亿,有较明显的资金出现现象。

黑色金属业已连续18个交易日净流出资金,共流出资金26.74亿,为行业连续流出天数榜第一。

*ST金泰已持续15个交易日净流入资金,累计流入资金0.13亿,居个股连续流入天数榜首位。ST唐陶已持续25个交易日净流出资金,累计流出资金0.64亿,为个股连续流出天数榜第一。

股指期货方面,IF1207合约收报2467.60点,下跌1.54%;成交27.11万手,持仓量增3605手,收报5.86万手;资金共流出21.44亿。

(本栏目数据来源:名策数据)

数据显示,截至6月21日,沪深两市融资融券余额为605.62亿元,相比2011年年末的382.07亿元,增长223.55亿元,增幅接近六成,而与去年同期相比,同比增幅更是高达131.52%。其中,6月21日融资余额594.63亿元,占比高达98.19%,仍然是两融中绝对主力。

融资融券业务至今已走过两年多时间,在这段时间里,融资融券业务各项指标发展可谓迅猛。融资融券余额从2010年3月31日两融业务试点当天的659.06万元攀升至今年3月30日的467.50亿元,再到最近一举突破500亿元、600亿元大关,融资融券业务的飞速发展有目共睹。

此外,融资融券标的数量也与时俱进,两次扩容。去年12月5日,深交所与上交所将融资融券标的的证券范围从之前的90只扩容至285只。上证所标的证券范围扩大为上证180指数对应的180只成分股以及4只ETF基金,深交所标

的证券范围扩大为深证100指数中的98只成分股以及3只ETF基金。此次扩容之后,融资融券标的股行业新增4个,分别为餐饮旅游、电子、纺织服装和农林牧渔,行业覆盖面更广,目前278只标的股票的流通市值和总市值超过了全部A股的一半。在今年6月5日,华泰柏瑞和嘉实基金公司旗下的两只沪深300ETF纳入融资融券标的,由于两只ETF规模较大,加入两融标的后,极大地扩充了两融标的ETF的规模。

进一步来看,2010年年底融资融券余额一举达到127.72亿元,3月至年底的9个月时间里,平均每两融余额增加14.19亿元。进入2011年,融资融券交易呈现出加速增长的态势,全年融资融券余额净增253.50亿元,平均每月增加21.12亿元。而今年以来,两融余额从去年底的382.07亿元猛增至6月21日的605.62亿元,月均增长37.26亿元。事实上,今年5月7日,两融规模才刚刚突破500

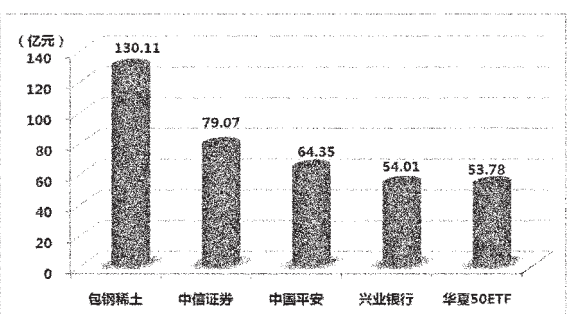
亿元大关,仅一个月多时间,两融规模便迅速突破600亿元大关。

目前来看,沪深两市中共有民生银行、兴业银行和浦发银行等8只标的股票两融余额超过10亿元,除包钢稀土和中国联通外,其余6个席位均被金融保险行业占据。其中,民生银行是目前两融规模最大的标的股,该标的股6月21日两融规模为18.37亿元,6月21日该标的股被融资买入2632万元。此外,近期多次蝉联融资买入额首位的包钢稀土两融规模也已达到15.93亿元,6月21日被融资买入了1.50亿元,仍居两市之首。

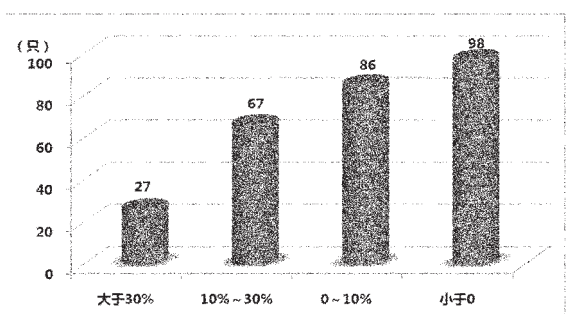
从今年以来累计融资买入额来看,包钢稀土再次夺冠,累计融资买入额130.11亿元,也是两市唯一突破百亿元的标的证券。其次,中信证券、中国平安、兴业银行和华夏50ETF4个标的均突破50亿元。从今年以来累计融券卖出量来看,前三甲均被ETF占据,分别是华夏上证50ETF、易方达深证100ETF和华安

融资融券标的的证券两融余额总额排名									
代码	简称	融资余额 (万元)		融券余额 (万元)		今年累计 融资买入额 (亿元)	今年累计 融券卖出量 (万股)	行业	
		(万元)	占总融资 余额比(%)	(万元)	占总融券 余额比(%)				
600016	民生银行	183 280.59	3.08	420.12	0.38	183 700.71	49.00	5 178.68	金融保险
601166	兴业银行	178 993.00	3.01	545.89	0.50	179 538.88	54.01	4 012.25	金融保险
600000	浦发银行	175 953.53	2.96	84.48	0.08	176 038.01	45.97	1 519.31	金融保险
600111	包钢稀土	155 932.86	2.62	3 346.96	3.04	159 279.83	130.11	3 050.31	金属非金属
600050	中国联通	85 334.58	2.31	1 571.54	1.43	137 324.94	35.36	2 536.58	信息技术
600030	中信证券	109 084.38	1.83	4 490.10	4.08	113 574.48	79.07	16 215.63	金融保险
601318	中国平安	97 361.41	1.64	6 950.56	6.32	104 311.97	64.35	4 070.08	金融保险
000001	深发展 A	101 479.56	1.71	75.25	0.07	101 554.81	26.74	998.59	金融保险
600036	招商银行	89 144.45	1.50	211.63	0.19	89 356.08	29.50	3 563.89	金融保险
000858	五 粮 液	85 334.58	1.44	1 571.54	1.43	86 906.12	36.19	2 655.33	食品饮料
600739	辽宁成大	82 050.45	1.38	493.54	0.45	82 543.98	48.83	2 755.87	批发零售
600256	广汇能源	76 368.29	1.28	988.67	0.90	77 356.96	21.92	2 574.18	房地产
600519	贵州茅台	60 804.92	1.02	7 805.22	7.10	68 610.14	33.31	340.26	食品饮料
601088	中国神华	61 589.36	1.04	619.52	0.56	62 208.89	23.67	2 166.38	采掘业
002024	苏宁电器	56 020.55	0.94	459.10	0.42	56 479.65	28.71	8 231.03	批发零售
600837	海通证券	53 135.72	0.89	1 457.28	1.33	54 593.00	33.21	6 363.16	金融保险
601169	北京银行	53 410.87	0.90	8.56	0.01	53 419.43	16.11	880.25	金融保险
600600	青岛啤酒	51 018.54	0.86	709.88	0.65	51 728.42	7.04	349.35	食品饮料
600010	包钢股份	50 026.33	0.84	1 068.40	0.97	51 094.73	31.70	2 818.82	金属非金属
601006	大秦铁路	48 185.01	0.81	9.79	0.01	48 194.80	16.39	615.09	交通运输
000522	白云山 A	47 275.52	0.80	21.75	0.02	47 297.27	15.18	342.00	医药生物
000917	电广传媒	46 548.16	0.78	70.79	0.06	46 618.95	25.08	135.76	文化传播
600362	江西铜业	45 420.81	0.76	657.68	0.60	45 978.50	22.23	4 428.09	金属非金属
600638	海螺水泥	44 606.66	0.75	256.78	0.23	44 863.44	31.39	3 537.77	金属非金属
000009	中国宝安	44 276.81	0.74	358.14	0.33	44 634.94	23.59	2 998.79	综合类
000623	吉林敖东	42 669.55	0.72	250.34	0.23	42 919.89	20.69	1 175.84	医药生物
600900	长江电力	42 185.17	0.71	311.47	0.28	42 496.65	8.93	782.08	电力
000629	攀钢钒钛	41 919.96	0.71	15.18	0.01	41 935.14	29.53	1 642.10	金属非金属
601717	郑 煤 机	41 702.76	0.70	106.35	0.10	41 809.11	25.77	1 708.35	机械设备
600809	特变电工	40 119.43	0.67	246.87	0.22	40 366.30	12.98	1 671.63	机械设备
601328	交通银行	39 966.43	0.67	31.53	0.03	39 997.96	13.44	999.02	金融保险
600015	华夏银行	39 883.55	0.67	26.06	0.02	39 909.61	17.73	1 144.71	金融保险
601699	潞安环能	38 860.07	0.65	422.40	0.38	39 282.47	22.66	3 976.58	采掘业
000983	西山煤电	38 292.74	0.64	597.93	0.54	38 890.67	22.38	3 940.11	采掘业
600690	青岛海尔	37 553.65	0.63	795.05	0.72	38 348.69	15.42	1 581.87	机械设备
600100	同方股份	37 802.50	0.64	302.69	0.28	38 105.19	23.54	2 172.18	信息技术
600123	兰花科创	37 248.32	0.63	176.10	0.16	37 424.42	24.57	611.92	采掘业
000063	中兴通讯	35 917.67	0.60	444.74	0.40	36 362.41	15.54	3 661.17	信息技术
000338	潍柴动力	35 764.56	0.60	302.60	0.28	36 067.15	14.92	611.89	机械设备
000157	中联重科	33 966.91	0.57	1 801.43	1.64	35 768.34	18.76	8 564.95	机械设备
000937	冀中能源	35 311.91	0.59	340.79	0.31	35 652.70	16.43	5 363.12	采掘业
000792	盐湖股份	35 314.85	0.59	295.12	0.27	35 609.96	18.64	869.49	石油化工
000630	铜陵有色	33 975.35	0.57	464.47	0.42	34 439.82	24.74	4 399.36	金属非金属
601168	西部矿业	32 156.97	0.54	270.98	0.25	32 427.95	12.88	1 474.11	采掘业
000839	中信国安	32 337.73	0.54	35.05	0.03	32 372.78	10.00	1 095.52	综合类

两融标的今年累计融资买入额排名前5



两融标的股今年以来涨跌幅分布



逾六成两融标的股跑赢大盘

截至昨日,两融标的股票今年以来算术平均涨幅为7.76%,其中逾两成股票今年以来涨幅超20%,98只股票今年以来以逆市下跌,总体来看,逾六成两融标的股跑赢大盘。

融资融券转为常规业务已经有超过半年时间,在管理层尽全力推动证券行业创新以及越来越多的证券公司两融业务获批的背景下,可以预见未来两融业务将迎来更迅猛的发展。今年以来,两融规模曾在5月初突破500亿元大关,仅过去一个多月,便又突破600亿元大关。

具体来看,在278只标的股票中,曾多日问鼎两市融资买入额冠军宝座的包钢稀土不负众望,涨幅高达127.96%,广晟有色、金螳螂和白云山A等5只个股涨幅也均超过50%。虽然融资融券具有明显的活跃交易、完善市场的价格发现功能等,但是目前来看,我国融资交易额占股市成交额比重仍较小,有部分标的股在融资市场中受欢迎,但无奈今年以来表现却并不给力。中国联合同样以来累计融资买入额为35.36亿元,位居今年以来两市融资买入额第10位,但股价自年初以来已经累计下跌27.48%,位居所有标的股今年以来涨跌幅排名最后一位。目前,融资融券标的股中已经有39只个股公布今年中期业绩预告,然而形势并不乐观,逾六成预亏或预降。

(陈文彬)

两融标的股票今年以来涨跌幅排名

代码	简称	今年以来 累计融资 买入额 (亿元)	今年以来 累计融券 卖出量 (万股)	今年以来 成交金额 (亿元)	今年以来 成交金额 (亿元)	今年以来 涨跌幅 (%)	2012 年一季净利润	
							(万元)	同比 (%)
600111	包钢稀土	130.11	3 050.31	51.88	2 684.28	127.96	120 694.55	149.44
600259	广晟有色	17.97	73.47	8.21	511.69	78.34	291.31	-84.00
002081	金 螳 螂	2.78	72.82	1.92	74.62	60.75	20 033.71	72.46
000522	白云山 A	15.18	342.00	15.08	254.18	58.75	9 459.54	11.89
000718	苏宁环球	3.04	1 574.61	11.54	77.02	56.11	21 703.73	4.29
000562	宏源证券	14.33	1 446.89	12.95	198.69	51.12	27 619.00	-18.44
600549	厦门钨业	22.41	648.55	11.59	493.37	45.57	10 833.03	5.66
600109	国金证券	9.57	563.59	11.42	151.84	40.63	7 208.74	-53.67
000690	宝新能源	1.92	346.98	12.65	46.19	40.45	3 297.43	-38.84
600528	中铁二局	8.20	637.57	26.61	181.95	39.29	5 476.57	-69.83
600675	中华企业	6.61	173.29	23.24	118.28	38.98	11 685.55	-10.81
000686	东北证券	3.75	637.13	4.57	74.56	38.15	4 902.74	53.35
600643	爱建股份	6.89	495.14	13.38	113.04	36.25	3 743.31	-35.55
000776	广发证券	14.56	2 082.26	10.94	319.37	35.48	65 142.18	-2.13
002155	辰州矿业	16.61	700.62	14.24	36.42	34.65	13 640.30	22.46
600690	青岛海尔	15.42	1 581.87	20.95	230.45	34.62	62 080.46	5.74
000625	长安汽车	1.30	1 852.21	18.29	88.03	33.60	14 639.21	-79.73
600048	保利地产	13.93	6 984.27	40.94	469.65	33.23	53 656.14	-23.52
600239	云南城投	7.34	234.13	20.93	163.10	33.01	-949.62	-144.85
000157	中联重科	18.76	8 564.95	56.35	550.60	32.64	208 874.02	3.22
600166	福田汽车	10.23	1 564.68	29.93	226.26	31.95	142 130.68	225.61
600028	国元证券	10.28	1 402.71	14.05	150.05	31.76	15 535.56	-38.85
600773	西藏城投	7.04	109.15	10.92	155.64	31.40	2 642.62	-11.58
600376	首开股份	3.75	1 326.90	13.63	152.97	31.22	-539.84	-104.33
000024	招商地产	6.13	1 610.16	10.10	215.12	31.14	42 942.53	-23.53
600383	金地集团	15.53	6 541.66	58.29	355.06	30.42	15 644.13	-3.58
601688	华泰证券	18.76	4 220.90	27.02	267.63	28.88	48 118.57	-30.73
600736	苏州高新	7.57	204.29	27.84	157.05	28.88	2 267.64	-25.41
000786	新建建材	1.83	202.30	3.57	45.27	28.11	4 682.64	39.21
000783	长江证券	11.89	4 200.48	18.89	174.54	27.97	17 920.66	-69.25
600518	康美药业	7.61	1 401.82	18.15	232.36	27.52	40 455.48	46.04
600158	中体产业	10.70	236.26	31.21	206.83	27.46	68.90	-76.07
002304	洋河股份	10.98	110.01	1.27	189.23	27.38	221 204.82	88.82
600030	中信证券	79.07	16 215.63	92.22	1 141.76	26.78	86 325.51	-36.39
600489	中金黄金	11.96	1 785.60	15.79	354.58	26.67	41 210.75	24.67
601318	中国平安	64.35	4 070.08	27.69	1 116.76	26.42	606 400.00	4.30
600064	南京高科	7.77	87.41	6.22	69.42	26.02	5 901.03	5.06
000927	一汽夏利	0.97	358.47	4.77	34.37	25.86	5 485.76	6.62
600369	西南证券	6.79	987.46	12.91	137.33	25.49	16 046.17	-46.08
600837	海通证券	33.21	3 663.16	82.21	783.06	24.97	104 099.25	-11.48