

更多精彩数据请登录

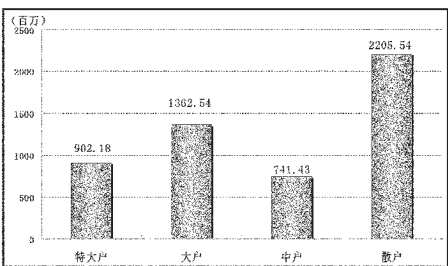
STCN

证券时报网·中国

<http://data.stcn.com>

■资金策市 | Money Flow |

各类资金当日净流量对比



市场资金动态

行业	涨幅 (%)	资金净流入 (亿元)	特大户 (亿元)	大户 (亿元)
沪深 300	1.77	33.32	6.85	10.12
上证 180	1.85	26.79	5.26	7.80
深证成指	1.49	2.70	0.48	0.90
中小板指	2.03	3.28	0.24	1.20
大盘股	-	27.36	6.03	8.45
中盘股	-	5.64	0.35	1.17
小盘股	-	19.12	2.64	4.00

资金净流入行业前十

行业	资金净流入 (亿元)	主力资金 (亿元)	散户 (亿元)	回报 (%)
银行	12.42	6.81	3.80	1.21
证券信托	9.78	4.47	4.01	3.29
医药生物	7.76	3.22	3.50	2.40
房地产	4.42	1.96	1.83	1.53
交运设备	3.98	1.80	1.68	2.37
保险	2.50	1.81	0.46	1.36
建筑建材	2.15	0.75	1.10	1.62
电子元件	1.90	1.02	0.59	2.48
信息服务	1.88	0.35	1.19	1.98
公用事业	1.64	0.21	1.08	1.83

每日个股资金净流入 (出) 前十

净流入排名				
代码	简称	资金净流入 (亿元)	主力资金 (亿元)	日涨跌 (%)
600030	中信证券	3.51	2.34	3.05
601166	兴业银行	2.92	1.99	2.25
000001	平安银行	2.76	1.71	4.34
601318	中国平安	2.26	1.74	2.65
600016	民生银行	2.03	0.69	2.30
600837	海通证券	1.90	0.99	3.99
600036	招商银行	1.54	0.85	2.07
600000	浦发银行	1.24	0.84	1.94
600077	宋都股份	1.22	0.67	9.91
600196	复星医药	1.17	0.55	5.16

净流出排名				
代码	简称	资金净流出 (亿元)	主力资金 (亿元)	日涨跌 (%)
002456	欧菲光	-0.88	-0.41	0.28
600433	冠豪高新	-0.86	-0.45	5.46
000598	兴蓉投资	-0.77	-0.38	1.48
600060	海信电器	-0.66	-0.53	1.12
600200	江苏吴中	-0.53	-0.19	0.33
600614	鼎立股份	-0.52	-0.34	1.35
002008	大族激光	-0.49	-0.14	1.16
601218	吉鑫科技	-0.45	-0.24	-2.74
000400	许继电气	-0.44	-0.21	-1.16
000820	*ST 金城	-0.41	-0.18	-4.99

个股连续流入 (出) 天数排名

代码	简称	连续流入天数	累计净流入 (亿元)	累计涨跌 (%)
002505	大康牧业	11	0.85	30.18
600337	美克股份	10	8.19	-4.00
000856	冀东装备	9	1.87	9.26
300257	开山股份	8	0.57	9.56
002370	亚太药业	8	0.28	16.79
代码	简称	连续流出天数	累计净流出 (亿元)	累计涨跌 (%)
600603	*ST 兴业	18	-0.45	-15.63
001696	宗申动力	17	-0.96	-4.15
000670	S *ST 天发	16	-1.27	-2.30
600467	好当家	16	-1.23	-14.86
002463	沪电股份	15	-0.44	-6.63

据 STCN 资金流向快报 (<http://data.stcn.com/statisticalData.shtml>) 数据显示, 5 月 3 日, 沪深两市共流入资金 52.12 亿元, 资金结束前一交易日的流出状态, 转而流入。其中, 沪市净流入 34.84 亿元, 深市净流入 17.28 亿元。主力资金合计流入 22.65 亿元。

指数方面, 上证 180 指数成份股合计资金流入 26.79 亿元, 深证成指成份股资金流入 2.70 亿元, 沪深 300 指数成份股资金流入 33.32 亿元。以股本规模计, 流通盘中大盘股资金流入 27.36 亿元, 中盘股资金流入 5.64 亿元, 小盘股资金流入 19.12 亿元。

行业方面, 按照衍生申万一级行业分类计, 有 21 个行业资金净流入, 4 个行业资金净流出。其中, 银行流入资金 12.42 亿, 成为资金最关注的行业; 采掘业流出资金 1.39 亿, 有较明显的资金出现现象。

银行业已连续 3 个交易日净流入资金, 共流入资金 14.11 亿, 居行业连续流入天数榜首。采掘业已持续 7 个交易日净流出资金, 共流出资金 22.73 亿, 为行业连续流出天数榜第一。

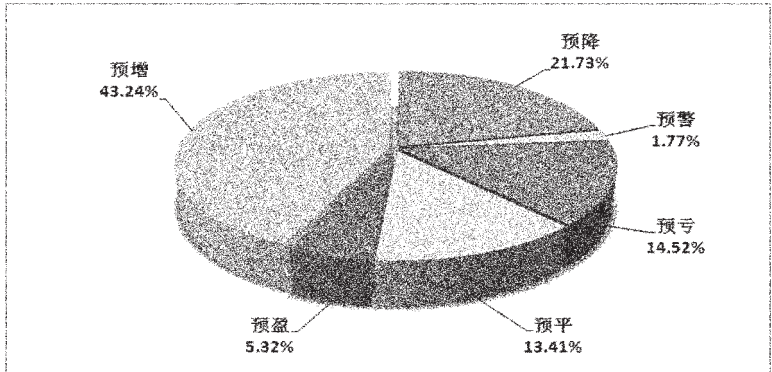
大康牧业已持续 11 个交易日净流入资金, 累计流入资金 0.85 亿, 居个股连续流入天数榜首。采掘业已持续 18 个交易日净流出资金, 累计流出资金 0.45 亿, 为个股连续流出天数榜第一。

股指期货方面, IF1305 合约收报 2486.60 点, 上涨 2.10%; 成交 81.74 万手, 持仓量增 2251 手, 收报 5.17 万手; 资金共流入 21.45 亿。

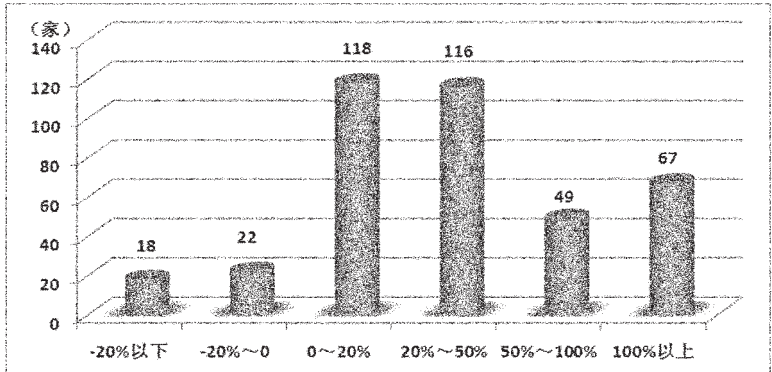
(本栏目数据来源: 名策数据)

21家公司经营向好 中期业绩有望爆发

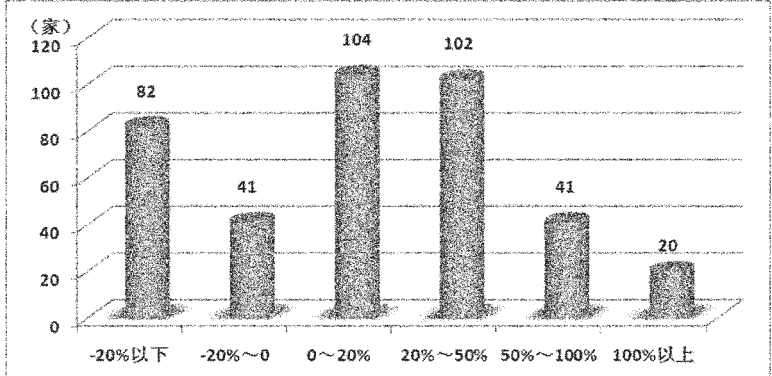
已公布中期预告公司业绩预告类型分布



中期预增公司一季度净利润同比情况



中期预增公司 2012 年净利润同比情况

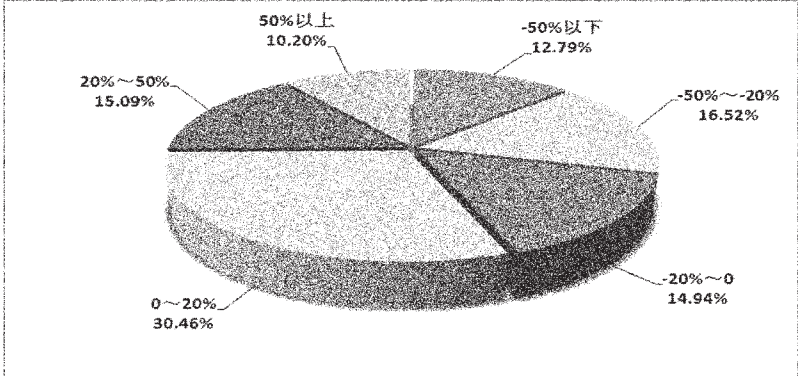


截至昨日, 已经有 902 家公司公布了中期业绩预告, 其中领先科技的等 29 家公司中期业绩预计增长幅度超过了 100%。世荣兆业等一季度净利润同比就已经出现了较大幅度增长, 中期同样增幅明显, 而西安饮食等公司一季度净利润同比仍处于下降的状态, 中期却都预计将发生逆转。

领先科技去年同期处于亏损状态, 而今年一季度公司实现了 6775.64 万元的净利润, 同比增长 60 多倍, 公司于去年底完成了资产重组, 公司主营发生了变化, 业绩也出现了大幅的增长。世荣兆业一季度净利润增长幅度接近百倍, 公司参股公司的股权收益以及报告期内结转的商品房收入都将大幅提升公司业绩, 使今年上半年的业绩出现较大幅度的增长。

虽然地产行业继续受到政策调控的影响, 但不少中小地产公司今年上半年业绩都有望出现较大幅度的增长, 除世荣兆业外, 南国置业、宜华地产等公司中期都预计增

已公布中期预告公司业绩预告最小值分布



幅超过 100%。

南国置业一季度净利润 2004.52 万元, 同比增长超 90%, 同样由于报告期销售结转增长, 预计上半年将达到 9000 万元至 1.2 亿元之间, 增幅超过 6 倍。宜华地产一季度虽然净利润同比仅增长 20% 左右, 但上半年预计增幅将达到 253.87%。

从这 29 家公司的机构持股情况看, 领先科技等公司已经被机构

截至昨日已经有 902 家公司公布了中期业绩预告, 其中 21 家公司中期业绩引人注目。这 21 家公司一季度净利润同比要明显好于 2012 年年度净利润同比, 而且预计中期净利润同比更是明显好于一季度, 业绩在中期都将呈现出爆发态势。

目前已经有 902 家公司公布了中期业绩预告, 仅占 A 股上市公司的 36.53%, 其中预增 390 家, 占到了已公布预告公司的四成多。从目前已披露业绩预告的公司情况看, 比亚迪等公司今年中期的净利润都有望数十倍的增长。

21 家公司今年一季度的净利润增长幅度要明显好于去年全年的增幅并且中期业绩预计增幅更是大幅好于一季度, 中期有望呈现出爆发态势。其中既包括比亚迪等去年业绩大幅下降, 今年一季度已经出现明显增长的公司, 也包括了珈伟股份这样去年净利润大幅下降, 今年一季度净利润仍下降, 但中期有望大幅增长的公司。

比亚迪的业绩一直受到市场关

注, 电动车也是市场的关注焦点。公司去年归属上市公司股东净利润同比下降 94.12%, 比亚迪上市以来业绩更是持续的下降, 并且下降幅度都较大。数据显示, 公司 2010 年净利润 25.23 亿元, 到 2012 年净利润却只有 8000 多万。如果扣除非经常性损益, 公司 2012 年更是处于大比例亏损的境地。

但是比亚迪的一季报却明显靓丽很多, 净利润同比增长 315.63%。一季度净利润 1.12 亿元, 已超过了去年全年, 并且扣除非经常性损益后的净利润也达到了 4786.5 万元, 同比增长 168.51%。公司一季报中更是预计今年上半年净利润有望达到 4 亿元至 5 亿元, 同比增长超过 20 倍。公司指出, 2013 年 1-6 月, 预计集团汽车销量同比有所增加, 带动集团汽车业务的整体盈利有所提升; 手机部件及组装业务领域, 也有望出现较大幅度增长; 受益于全球光伏市场竞争程度的缓和, 光伏产品价格略有回升, 太阳能业务亏损有所收窄; 此外, 集团传统二次充电电池业务也有较快增长。

珈伟股份、中钢天源等公司去年净利润同比大幅下降, 今年一季度净利润虽然下降幅度变小, 但依旧处于下降的状态, 而中期却都有望大比例增长。中钢天源 2012 年亏损 3451.56 万元, 同比下降 424.52%, 下降幅度较大, 今年一季度实现净利润 226.61 万元, 同比仍下降超过 6%。公司一季度报告中也显示, 由于公司新盈利点的确定和财务费用较大幅度的下降, 公司今年上半年有望实现利润 300 万至 600 万, 较去年同期增幅 177.95%至 455.90%。

除了一些新上市公司外, 这 21 家公司中也包含了不少主板上市的老牌上市公司, 上峰水泥、京东方 A 等去年净利润都同比下降 50%以上, 但一季度同比增幅都超过了 100%, 而中期都预计将有更大幅度的增长。京东方 A 去年净利润同比下降 53.98%。而一季报数据显示, 公司一季度归属于公司股东的净利润就达 2.87 亿元, 比 2012 年全年净利润都要多。由于今年产品生产线的满销满产, 公司预计上半年将实现净利润 6 亿元到 6.5 亿元。

(魏宝松)

21 家净利润同比持续向好并且中期增幅将超过 50% 的公司明细

代码	简称	2012 年净利润同比 (%)	一季度净利润 (万元)	同比 (%)	上半年业绩预告
002594	比亚 迪	-94.12	11 238.70	315.63	利润增 2358.51 至 2973.14%
000672	上峰水泥	-70.73	254.40	228.98	净利润增 1996.6 - 2856.6%
002256	彩虹精化	-67.10	350.47	273.18	净利润增长 1866 至 1916%
002305	南国置业	51.55	2 004.52	92.40	净利润增长 692.49 - 956.65%
002198	嘉应制药	-62.61	217.37	203.26	净利润增 700 至 800 万元
000150	宜华地产	-70.42	68.74	20.18	净利润变动 253.87%
300317	珈伟股份	-89.83	1 305.63	-27.47	净利润增长 198.59 - 347.88%
002057	中钢天源	-424.52	226.61	-6.39	净利润增长 177.95 至 455.9%
000725	京东方 A	-53.98	28 690.30	158.01	净利润 60000 至 65000 万元
000935	四川双马	-94.77	-807.37	75.22	净利润增长 108.59 - 151.54%
000721	西安饮食	-61.00	319.61	-10.59	净利润增长 102.51 - 178.3%

代码	简称	2012 年净利润同比 (%)	一季度净利润 (万元)	同比 (%)	上半年业绩预告
002469	三维工程	33.11	1 265.54	45.87	净利润增长 100 - 150%
002282	博深工具	-88.44	544.65	-19.81	净利润增长 90 - 120%
002344	海宁皮城	33.69	19 782.37	88.47	净利润增长 90 - 120%
002042	华孚色纺	-77.70	4 431.26	25.21	净利润增长 80 - 110%
002608	舜天船舶	-56.30	1 058.11	44.15	净利润增长 70 - 120%
002076	雪莱特	-44.38	638.10	36.30	净利润增长 52.68 至 92.5%
300056	三维丝	-71.48	317.31	-33.67	净利润增长 50% 以上
002440	闰土股份	-35.30	10 350.59	45.85	净利润增长 50 - 70%
002614	蒙发利	-80.21	-833.98	44.88	净利润增长 50 - 100%
000980	金马股份	-24.22	2 245.83	27.05	净利润增长 50 - 100%

29家公司中期业绩预计增幅超 100%

中期业绩预增超 100% 公司

代码	简称	季度净利润		流通股本			中期业绩预告
		(万元)	(同比%)	中机持股家数	机构持股合计(万股)	占流通A股比例(%)	
000669	领先科技	6 775.64	6 433.35	10	2 226.84	29.35	净利润 14000 - 15000 万元
002594	比 亚 迪	11 238.70	315.63	1	1 154.70	3.35	利润增 2358.51 至 2973.14%
002016	世荣兆业	41 040.21	9 736.60	1	240.50	0.52	净利润增长 2000 - 2250%
000672	上峰水泥	254.40	228.98	-	-	-	净利润增 1996.6 - 2856.6%
002256	彩虹精化	350.47	273.18	1	1 207.40	3.86	净利润增长 1866 至 1916%
000545	* ST 吉药	57.05	11.75	-	-	-	净利润增 829.39 至 922.33%
002305	南国置业	2 004.52	92.40	4	3 331.19	5.60	净利润增长 692.49 - 956.65%
002244	滨江集团	14 839.84	45.02	6	8 161.53	7.19	净利润增 700 至 800 万元
002239	金 飞 达	3 079.18	1 545.13	-	-	-	净利润增长 500 至 550%
002547	春兴精工	1 571.94	433.32	3	477.02	4.32	净利润增长 380 - 410%
002198	嘉应制药	217.37	203.26	-	-	-	净利润 700 至 800 万元
000681	* ST 远东	-305.88	-158.81	-	-	-	净利润增长 276.85% 左右
000836	鑫茂科技	7 115.59	620.58	1	197.77	0.68	净利润约 5000 万元
000150	宜华地产	68.74	20.18	3	1 239.35	3.83	净利润变动 253.87%
300317	珈伟股份	1 305.63	-27.47	-	-	-	净利润增长 198.59 - 347.88%
002057	中钢天源	226.61	-6.39	-	-	-	净利润增长 177.95 至 455.9%
000725	京东方 A	28 690.30	158.01	1	20 283.61	1.75	净利润 60000 至 65000 万元
002219	独一味	5 023.21	185.16	8	4 523.43	10.59	净利润增长 175 - 205%
000011	深物业 A	23 636.06	3 536.59	-	-	-	净利润增长 174 - 205%
002456	欧菲光	8 526.52	313.54	9	2 649.93	32.05	净利润增长 140 至 190%
002571	德力股份	2 837.35	148.81	2	701.28	4.86	净利润增长 130 - 160%
000633	ST 合 金	83.19	255.85	-	-	-	净利润 250 至 350 万元
000935	四川双马	-807.37	75.22	2	266.65	1.75	净利润增长 108.59 - 151.54%
002052	同洲电子	401.84	107.33	4	1 284.87	4.95	净利润增 105.22 - 150.11%
000721	西安饮食	319.61	-10.59	1	116.53	0.70	净利润增长 102.51 - 178.3%
600352	浙江龙盛	23 042.18	125.13	4	9 320.00	6.35	净利润增长 100% 以上
002129	中环股份	1 005.54	108.56	5	7 644.01	10.57	净利润增长 100 至 200%
002469	三维工程	1 265.54	45.87	4	1 072.66	20.42	净利润增长 100 - 150%
600005	武钢股份	23 799.80	452.73	5	8 555.19	0.85	净利润增幅超过 100% 以上