

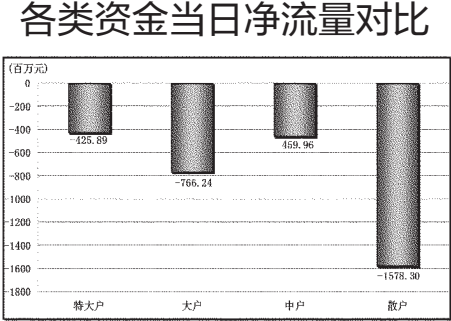
更多精彩数据请点击

STCN

证券时报网·中国

<http://data.stcn.com>

■资金策市 | Money Flow |



市场资金动态

行业	涨幅 (%)	资金净流量 (亿元)	特大户 (亿元)	大户 (亿元)
沪深300	0.51	-34.15	-7.18	-9.52
上证180	0.41	-15.51	-4.56	-4.24
深证成指	0.58	-5.07	-1.16	-1.78
中小板指	1.13	-1.80	-0.26	-0.44
大盘股	-	-21.43	-6.50	-6.09
中盘股	-	-14.17	-1.12	-3.59
小盘股	-	-3.29	3.36	2.02

资金净流入(出)行业前五

行业	资金净流量 (亿元)	主力资金 (亿元)	散户 (亿元)	回报 (%)
信息服务	6.72	2.89	2.70	1.96
电子元器件	6.57	2.85	2.51	2.27
医药生物	5.09	2.41	2.10	1.85
建筑建材	0.27	0.23	0.03	0.56
黑色金属	0.05	0.16	-0.10	0.22
行业	资金净流量 (亿元)	主力资金 (亿元)	散户 (亿元)	回报 (%)
证券信托	-16.79	-7.53	-6.86	-0.85
家用电器	-4.51	-2.19	-1.63	-0.10
有色金属	-4.40	-1.23	-2.44	-0.12
采掘	-3.79	-0.92	-2.15	0.25
化工	-3.38	-1.04	-1.86	0.43

每日个股资金净流入(出)前十

净流入排名				
代码	简称	资金净流量 (亿元)	主力资金 (亿元)	日涨跌 (%)
600804	鹏博士	1.63	0.74	10.00
002456	欧菲光	1.57	0.75	8.95
300251	光线传媒	1.47	0.81	10.01
600104	上汽集团	1.41	0.20	5.54
000002	万科A	1.36	0.71	1.38
600016	民生银行	1.12	0.75	0.19
300104	乐视网	0.95	0.61	10.01
002052	同洲电子	0.92	0.47	8.25
000012	南玻A	0.89	0.24	6.75
600252	中恒集团	0.88	0.47	3.45
净流出排名				
代码	简称	资金净流量 (亿元)	主力资金 (亿元)	日涨跌 (%)
601901	方正证券	-4.52	-1.72	-2.50
600837	海通证券	-2.70	-1.42	-1.53
601166	兴业银行	-2.40	-1.72	-0.43
600060	海信电器	-2.28	-1.01	-8.06
000800	一汽轿车	-1.97	-0.72	0.43
600030	中信证券	-1.84	-0.93	-0.70
000100	TCL集团	-1.64	-0.73	-1.04
600433	冠豪高新	-1.10	-0.56	-0.89
000001	平安银行	-0.97	-0.66	0.64
600522	中天科技	-0.82	-0.21	-1.99

个股连续流入(出)天数排名

代码	简称	连续流入天数	累计净流量 (亿元)	累计涨跌 (%)
000856	冀东装备	12	2.12	8.92
002370	亚太药业	11	0.39	30.00
600019	宝钢股份	8	2.46	4.42
000608	阳光股份	8	0.20	4.82
002303	美盈森	8	0.12	11.21
代码	简称	连续流出天数	累计净流量 (亿元)	累计涨跌 (%)
001696	宗申动力	20	-1.05	-3.36
600219	南山铝业	17	-0.84	-4.30
002001	新和成	16	-2.38	-7.19
000594	*ST国恒	16	-0.64	-16.23
300080	圣达新材	16	-0.40	-2.01

据 STCN 资金流向快报 (<http://data.stcn.com/statisticalData.shtml>) 数据显示, 5月8日, 沪深两市共流出资金 32.30 亿元, 连续第 2 个交易日净流出。其中, 沪市净流出 28.63 亿元, 深市净流出 3.67 亿元。主力资金合计流出 11.92 亿元。

指数方面, 上证 180 指数成份股合计资金流出 15.51 亿元, 深证成指成份股资金流出 5.07 亿元, 沪深 300 指数成份股资金流出 34.15 亿元。以股本规模计, 流通盘中大盘股资金流出 21.43 亿元, 中盘股资金流出 14.17 亿元, 小盘股资金流入 3.29 亿元。

行业方面, 按照衍生申万一级行业分类计, 有 5 个行业资金净流入, 20 个行业资金净流出。其中, 信息服务流入资金 6.72 亿, 成为资金最关注的行业; 证券信托流出资金 16.79 亿, 有较明显的资金出逃现象。

黑色金属业已持续 5 个交易日净流入资金, 共流入资金 1.47 亿, 居行业连续流入天数榜首。化工行业已持续 7 个交易日净流出资金, 共流出资金 42.32 亿, 为行业连续流出天数第一。

冀东装备已持续 12 个交易日净流入资金, 累计流入资金 2.12 亿, 居个股连续流入天数榜首。宗申动力已持续 20 个交易日净流出资金, 累计流出资金 1.05 亿, 为个股连续流出天数第一。

股指期货方面, IF1305 合约收报 2542.80 点, 上涨 1.09%; 成交 70.58 万手, 持仓量增 6346 手, 收报 5.91 万手; 资金共流入 22.21 亿元。(黄舒欣)

(本栏目数据来源:名策数据)

根据基金一季报, 386 只主动型股票基金第一大重仓股共投资 158 只个股, 其中, 97 只 4 月以来跑赢上证指数, 占比为 61.39%。

聚源数据统计显示, 剔除指数基金, 一季末股票型基金配置的公允价值排名第一的股票共计 158 只, 其中, 7 只个股被 10 只以上基金共同入选首席重仓行列。如大成蓝筹、交银成长、华夏行业等 20 只基金集体将民生银行列为第一重仓股; 工银价值、华安宏利、海富通股票等 12 只基金重仓万科 A。此外, 上海家化等 54 只个股被 2 只以上基金列入第一重仓股名单。与之相比, 97 只个股成为基金独门首席重仓股, 占比超过六成。

从基金首席重仓股行业配置看, 机械设备、医药生物分别包含 21 只和 18 只个股, 排名居前。若从行业占比角度统计, 总计有 42 只样本股的金融保险行业中, 基金首席重仓股涵盖 12 只, 比例接近三成, 在各行业中领先, 可见, 基金对于金融保险行业仍然是情有独钟。

整体来看, 158 只基金首席重仓股 4 月以来平均涨幅 5.16%, 同期上证指数微涨 0.43%, 明显强于大盘。

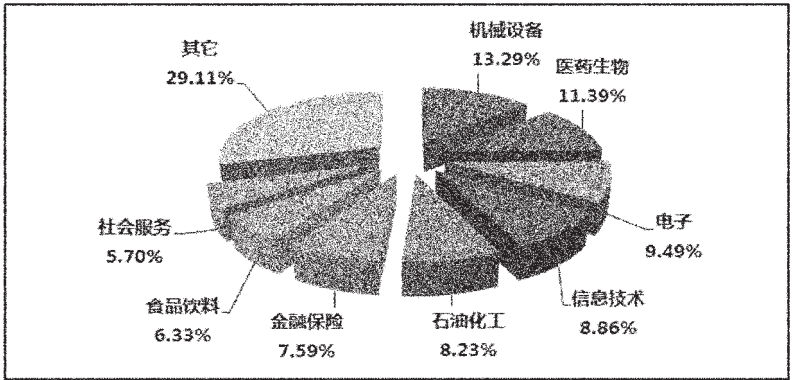
被中邮战略新兴产业基金纳入独门第一重仓股的掌趣科技表现抢眼, 4 月以来累计涨幅超过六成。中邮战略新兴产业基金一季末共持有掌趣科技 12.79 万股, 持股市值 468.61 万元, 占基金资产净值的比例为 6.66%。

被 5 只基金共同列入首席重仓股的美的电器, 复牌后连拉 4 个涨

停, 之后股价震荡上扬, 4 月以来累计涨幅达六成。各基金持股情况显示, 鹏华价值持有 7649.96 万股, 大成内需持有 205 万股, 虽然嘉实优化、交银核心、华富量子仅持有 50 万股、41.1 万股和 11.71 万股, 但也均成为其第一重仓股。

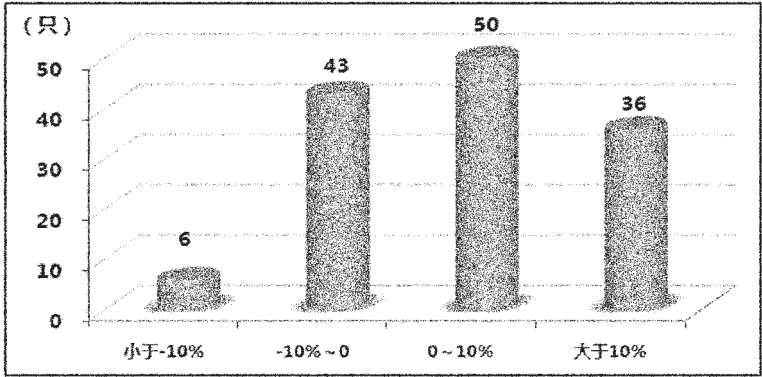
尽管六成首席重仓股跑赢大盘, 但也不乏基金集体看走眼的情况。如被 9 只基金集体重仓的东阿阿胶, 4 月以来股价跌 14.22%; 被 5 只基金列入第一重仓股的广汇能源, 4 月以来跌一成, 远落后大盘。(李干)

基金首席重仓股行业分布



一季度社保重仓股曝光 137 只个股新入围

社保基金新进股 4 月以来涨跌分布

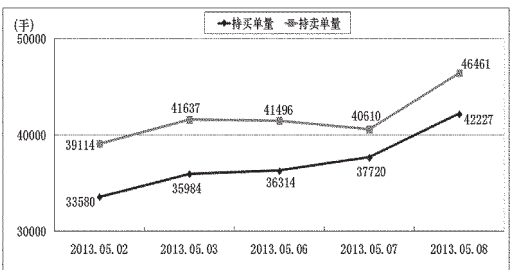


根据上市公司一季报披露的前十大流通股东名单, 社保基金持股路线浮出水面。统计显示, 社保基金重仓持有 414 只个股, 其中, 新进 137 只, 增持 84 只, 减持 122 只。此外, 111 只 2012 年年末社保基金重仓股, 一季度被剔除出重仓股行列。

社保基金持股历来受到投资者关注。一季度社保新进持有的 137 只个股 4 月来平均涨 5.41%, 远强于大盘, 其中, 18 只个股涨幅超过两成。被 2 只社保基金持有的江

淮汽车表现抢眼, 4 月来涨幅逾五成, 新入驻的社保基金 118 和 114 组合累计持有 1992.31 万股, 这也是近 4 年来社保基金首度入选该股前十名。创业板股阳光电源一季度被 3 只社保基金新进持有, 该股自去年 12 月行情启动以来, 股价涨幅已超过九成, 今年 4 月至今也有 22.1% 的涨幅。此外, 被单只社保基金看中的东华能源、聚飞光电等个股, 1 个多月来均出现了四成以上的涨幅。(李干)

前 20 名会员持买单量和卖单量合计



中金所结算会员持仓排名

成交量排名					持买单量排名					持卖单量排名				
名次	会员简称	持仓量 (手)	成交量 (手)	持仓占比 (%)	名次	会员简称	持仓量 (手)	成交量 (手)	持仓占比 (%)	名次	会员简称	持仓量 (手)	成交量 (手)	持仓占比 (%)
1	华泰长城	122 246	10 456	1	国泰君安	7 325	1 462	1	中证期货	6 713	1 325	1	1 325	1
2	国泰君安	106 411	5 639	2	华泰长城	2 986	436	2	国泰君安	5 417	97	2	97	2
3	兴业期货	105 382	9 323	3	永安期货	2 973	520	3	华泰长城	4 111	-62	3	-62	3
4	海通期货	102 553	12 535	4	广发期货	2 826	362	4	海通期货	3 143	1 273	4	1 273	4
5	光大期货	83 803	9 092	5	金瑞期货	2 498	515	5	南华期货	2 920	34	5	34	5
6	广发期货	69 527	7 174	6	海通期货	2 387	122	6	光大期货	2 870	1 086	6	1 086	6
7	中银万国	53 204	426	7	新华期货	1 992	27	7	广发期货	2 319	-26	7	-26	7
8	南华期货	51 641	1 765	8	光大期货	1 960	99	8	中银期货	2 239	318	8	318	8
9	中证期货	43 539	2 146	9	新华期货	1 824	46	9	中银万国	2 194	472	9	472	9
10	鲁证期货	41 590	-4 240	10	银河期货	1 732	504	10	银河期货	1 997	210	10	210	10
11	浙商期货	38 191	1 809	11	浙商期货	1 682	983	11	鲁证期货	1 791	83	11	83	11
12	银河期货	35 534	-1 259	12	中国国际	1 642	157	12	上海东证	1 730	417	12	417	12
13	招商期货	31 525	2 529	13	中证期货	1 632	124	13	招商期货	1 383	522	13	522	13
14	上海东证	31 187	-364	14	信达期货	1 617	-168	14	国信期货	1 283	-142	14	-142	14
15	永安期货	26 157	-537	15	上海东证	1 544	370	15	中投天琪	1 287	338	15	338	15
16	中投天琪	23 640	-42	16	鲁证期货	1 426	-461	16	中信建投	1 265	-117	16	-117	16
17	渤海期货	23 574	2 751	17	申银万国	1 188	-542	17	金瑞期货	1 135	304	17	304	17
18	中信建投	20 919	921	18	国投中谷	1 077	823	18	永安期货	960	44	18	44	18
19	信达期货	20 042	-1 457	19	兴业期货	1 015	319	19	永安期货	844	165	19	165	19
20	国信期货	18 393	330	20	中投天琪	901	-232	20	长江期货	821	51	20	51	20

(合约 IF1305, 数据截至 2013.5.8)

上海期货交易所所有有色金属期货价格指数

指数名	昨开盘价	昨收盘价	前一交易日报收价	涨跌点数
上期有色金属指数	2963.500	2993.400	2953.620	39.780

主力合约期货行情

品种	开盘价	最高价	最低价	收盘价	结算价	涨跌(元/吨)	成交量(手)	持仓量(手)
上海期货交易所								
白银 1312	4860	4904	4832	4882	4866	26	456 092	192 834
黄金 1312	289.00	290.85	287.20	290.27	289.25	-1.54	124 912	104 658
铝 1308	14600	14670	14595	14665	14635	45	10 134	57 924
铜 1306	3625	3670	3622	3669	3646	42	2 720 554	1 506 188
螺纹钢 1310	13900	13925	13835	13885	13880	45	118	2 040
燃料油 1310	4059	5100	4059	5100	5029	-121	4	-
天然橡胶 1309	19885	20535	19850	20505	20190	500	821 318	165 612
锡 1309	52380	53100	52380	53050	52680	370	781	286 868
锌 1309	3617	3742	3617	3710	3694	92	26	2
镍 1308	14590	14675	14655	14625	14625	55	62 904	142 324
郑州商品交易所								
棉花 1309	20080	20130	20070	20090	20105	-10	37 306	135 272
强麦 1309	1385	1402	1385	1399	1392	18	1 947 396	483 356
甲醇 1309	2807	2820	2799	2819	2812	7	3 240	4 936
沥青	9836	9900	9836	9894	9876	32	13 250	89 930
焦炭 1307	2359	2359	2359	2350	2348	0	20	50
螺纹钢 1310	2627	2634	2625	2631	2629	5	654	7 334
菜籽油 1309	2345	2362	2333	2356	2353	11	353 412	244 316
油葵籽 1309	5253	5260	5247	5255	5254	-7	994	17 476
豆粕 1309	5250	5280	5250	5265	5254	7	512 148	527 168
PTA1309	7738	7866	7720	7866	7786	68	1 198 364	765 476
乙二醇 1309	2567	2582	2560	2574	2570	-5	12 000	40 996
中国金融期货交易所								
沪深 300 股指期货	2553.6	2563.0	2552.6	2552.8	2555.8	27.4	705 759	59 697
IF1306	2523.8	2550.2	2517.4	2533.4	2526.8	28.4	100 884	51 083
IF1309	2529.0	2560.0	2526.4	2543.2	2537.0	29.2	7 841	10 665
IF1312	2552.0	2580.6	2546.0	2563.8	2555.8	29.8	944	1 123

股的IDEA日日星股

||
||
||