

更多精彩内容请点击

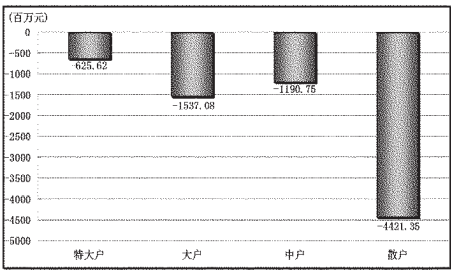
STCN

证券时报网·中国

<http://data.stcn.com>

■资金策市 | Money Flow |

各类资金当日净流量对比



市场资金动态

行业	涨幅 (%)	资金净流量 (亿元)	特大户 (亿元)	大户 (亿元)
沪深 300	-0.59	-48.23	-7.87	-11.70
上证 180	-0.71	-31.70	-5.37	-8.05
深证成指	-0.27	-3.33	-1.56	-0.51
中小板指	0.22	-1.48	0.57	-0.72
大盘股	-	-32.44	-7.17	-7.72
中盘股	-	-24.28	-2.33	-5.66
小盘股	-	-21.03	3.24	-1.99

资金净流入(出)行业前五

行业	资金净流量 (亿元)	主力资金 (亿元)	散户 (亿元)	回报 (%)
食品饮料	2.41	1.06	0.90	1.58
公用事业	1.52	0.58	0.70	0.53
电子元器件	0.84	0.50	0.22	0.71
信息服务	0.73	2.07	-1.37	0.91
机械设备	0.59	1.60	-1.06	0.14

行业	资金净流量 (亿元)	主力资金 (亿元)	散户 (亿元)	回报 (%)
房地产	-12.98	-4.88	-5.97	-1.37
证券信托	-11.89	-4.26	-5.76	-0.42
医药生物	-10.96	-3.73	-5.53	-0.36
采掘	-10.18	-3.12	-5.39	-0.88
银行	-5.13	-2.90	-1.75	-0.52

每日个股资金净流入(出)前十

代码	简称	资金净流量 (亿元)	主力资金 (亿元)	日涨跌 (%)
600388	龙净环保	2.03	1.11	10.01
000731	四川美丰	1.78	0.84	10.00
002024	苏宁云商	1.75	0.99	4.94
600765	中航重机	1.67	0.80	9.97
600293	三峡新材	1.48	1.04	6.07
002594	比亚迪	1.36	0.87	10.01
000858	五粮液	1.29	0.59	1.80
601117	中国化学	1.27	0.66	3.93
000917	电广传媒	1.14	0.79	3.84
600519	贵州茅台	1.02	0.21	4.39

净流出排名

代码	简称	资金净流量 (亿元)	主力资金 (亿元)	日涨跌 (%)
601901	方正证券	-4.18	-1.51	-1.22
600104	上汽集团	-3.01	-1.65	-3.48
600060	海信电器	-2.84	-1.41	-3.19
600433	冠豪高新	-2.74	-1.52	-5.77
600503	华闻家族	-2.55	-0.66	-9.99
601166	兴业银行	-1.67	-1.05	-1.09
601699	潞安环能	-1.65	-0.74	-3.90
600518	康美药业	-1.56	-0.68	-2.79
600228	昌九生化	-1.42	-0.54	-9.04
601688	华泰证券	-1.37	-0.68	-1.41

个股连续流入(出)天数排名

代码	简称	连续流入天数	累计净流量 (亿元)	累计涨跌 (%)
002370	亚太药业	12	0.50	41.73
000608	阳光股份	9	0.20	5.20
002303	美盈森	9	0.12	13.29
300206	瑞邦仪器	8	0.31	16.19
600406	国电南瑞	7	1.85	11.72
代码	简称	连续流出天数	累计净流量 (亿元)	累计涨跌 (%)
600219	南山铝业	18	-0.87	-4.76
002001	新和成	17	-2.46	-7.89
000594	*ST国恒	17	-0.67	-17.10
600688	S 上石化	16	-0.94	0.00
600156	华升股份	14	-0.28	-10.31

据 STCN 资金流向快报 (<http://data.stcn.com/statisticalData.shtml>) 数据显示, 5 月 9 日, 沪深两市共流出资金 77.75 亿元, 连续第 3 个交易日净流出。其中, 沪市净流出 57.99 亿元, 深市净流出 19.76 亿元。主力资金合计流出 21.63 亿元。

指数方面, 上证 180 指数成份股合计资金流出 31.70 亿元, 深证成指成份股资金流出 3.33 亿元, 沪深 300 指数成份股资金流出 48.23 亿元。以股本规模计, 流通盘中大盘股资金流出 32.44 亿元, 中盘股资金流出 24.28 亿元, 小盘股资金流出 21.03 亿元。

行业方面, 按照衍生申万一级行业分类计, 有 7 个行业资金净流入, 18 个行业资金净流出。其中, 食品饮料流入资金 2.41 亿, 成为资金最关注的行业; 房地产净流出 12.98 亿, 有较明显的资金出现现象。

信息服务业已持续 2 个交易日净流入资金, 共流入资金 7.45 亿, 居行业连续流入天数榜首位。化工工业已持续 8 个交易日净流出资金, 共流出资金 47.38 亿, 为行业连续流出天数榜第一。

亚太药业已持续 12 个交易日净流入资金, 累计流入资金 0.50 亿, 居个股连续流入天数榜首位。南山铝业已持续 18 个交易日净流出资金, 累计流出资金 0.87 亿, 为个股连续流出天数榜第一。

股指期货方面, IF1305 合约收报 2520.80 点, 下跌 0.59%; 成交 64.54 万手, 持仓量减 6186 手, 收报 5.29 万手; 资金共流出 5.84 亿。

(黄舒欣)

(本栏目数据来源:名策数据)

去年上市公司利润首次零增长, 包括薪酬等在内成本上升趋势依然难以遏制。数据显示, 29 家公司净利润连续两年下降超 50%, 但支付管理层薪酬却连续两年上升。此外, 去年 35 位 A 股高管税前薪酬超 500 万, 万科独占 12 位。

具有可比数据的 2374 家上市公司中, 去年支付管理层薪酬总额为 115.27 亿元, 同比增长 8.05%。通常来说, 地区经济、行业差别、公司规模以及公司效益等都是影响上市公司高管薪酬水平的重要因素, 其中行业因素分量不可小觑。在 22 个证监会行业分类中, 金融和地产行业高管薪酬引人注目。

具体来看, 金融保险行业包含 42 家公司, 去年支付管理层薪酬总额为 9.67 亿元, 平均每家公司支付管理层薪酬为 2301.44 万元。紧随其后是房地产行业, 去年房地产行业利润增幅相比之前几年明显减速, 不过整体来看, 行业支付管

理层薪酬总额依然同比增长 12.09%, 平均每家公司支付管理层薪酬为 779.89 万元。

与金融地产行业丰厚薪酬相对的是, 农林渔牧、纺织服装和石油化工等行业薪酬垫底。农林牧渔行业平均每家公司支付管理层薪酬仅为 290.97 万元, 其中福成五丰、香梨股份和福建金森等 5 家公司支付管理层薪酬不足百万。

数据显示, 去年税前年薪超 500 万元高管有 35 位, 金融保险和房地产行业囊括 26 位, 占比逾七成。在房地产行业入围 16 位高管中, 万科独占 12 位, 可谓是 A 股高薪高管聚集地。在高管薪酬总额不断攀升的同时, 高管薪酬最高纪录也逐年被刷新。去年万科董事长王石税前薪酬为 1560 万元, 其中税后报酬为 887 万元, 缴纳个人所得税 673 万元。此外, 王石税前薪酬总额相比 2011 年, 提升 56 万元, 继续蝉联“薪酬之王”。

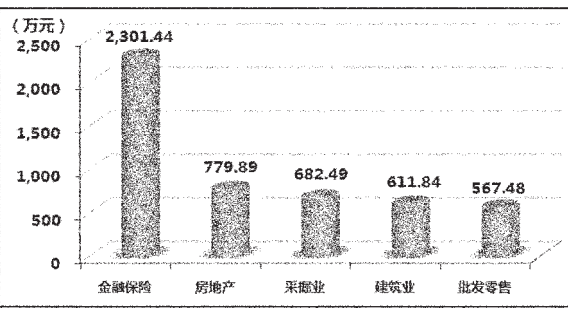
行业之间差异明显, 同一个行业内公司, 高管薪酬分化也比较严重。虽然房地产行业高薪管理者云集, 但是部分公司于去年支付管理层薪酬总额远远落后于行业平均水平。亚太实业去年支付管理层薪酬总额为 35.37 万元, 董事长报酬仅为 7.91 万元。

对大多数公司来说, 高管薪酬水平与业绩贡献挂钩, 有效平衡利益。统计发现, 166 家公司连续两年业绩下滑, 高管薪酬上涨, 其中 29 家公司连续两年业绩下降超五成。比如吉恩镍业, 2011 年和 2012 年净利润分别为 3244.96 万元和 -2063.29 万元, 分别同比下滑 69.73% 和 163.58%, 业绩下滑并未影响高管薪酬上涨, 2011 年和 2012 年支付管理层薪酬总额分别为 323.50 万元和 624.52 万元, 分别同比上涨 36.25% 和 93.06%。

对于上市公司本身和监管方来说, 高管薪酬管理需要不断完善, 提高薪酬中长效激励部分, 有利于完善企业内部治理机制。

(陈文彬)

平均每家公司管理层报酬前五行业

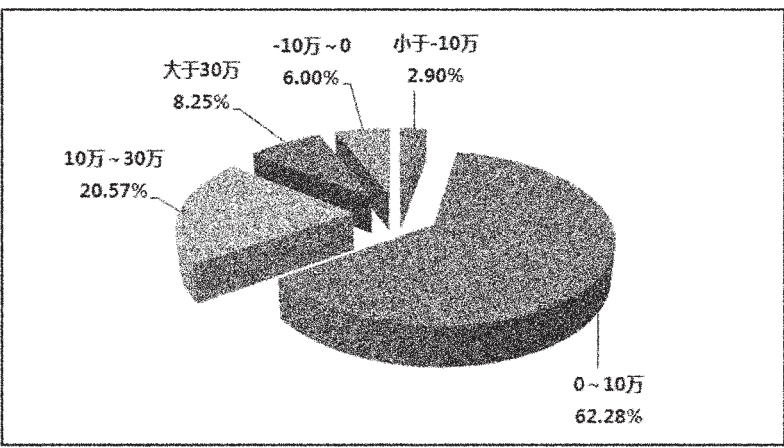


2012 年高管薪酬排名

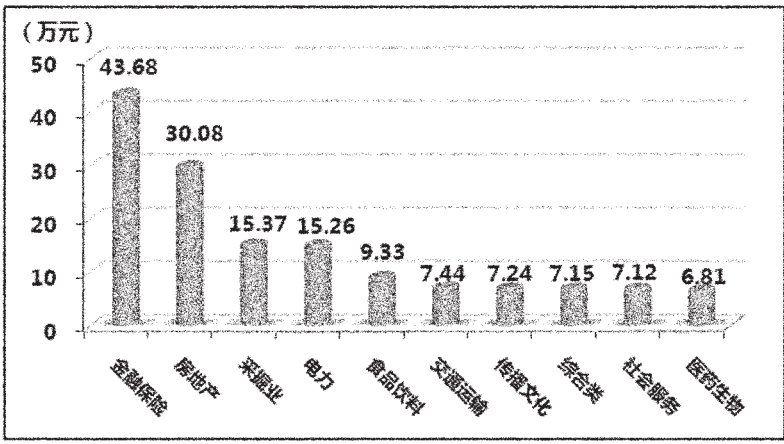
高管姓名	职务	2012 年薪 (万元)	公司	行业
王石	董事会主席	1 560.00	万科 A	房地产业
钟崇武	董事长;党委书记	1 516.70	方大特钢	机械、设备、仪表
邵亮	董事、总裁	1 368.00	万科 A	房地产业
麦伯良	董事	998.00	中集集团	金属、非金属
张纪文	执行副总裁	875.00	万科 A	房地产业
丁福源	监事会主席	863.00	万科 A	房地产业
陈景河	董事长	847.73	紫金矿业	采掘业
任志强	董事长	836.35	华远地产	房地产业
丁长峰	执行副总裁	825.00	万科 A	房地产业
理查德·杰克逊	董事;行长	795.00	平安银行	金融、保险业

2012年 22 家公司人均创利超百万

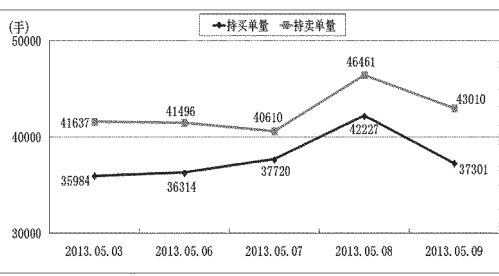
2012年上市公司人均创利分布



2012年人均创利排名前十行业



前 20 名会员持仓买单量和卖单量合计



中金所结算会员成交持仓排名

名次	会员简称	成交量 (手)	持仓量 (手)	名次	会员简称	成交量 (手)	持仓量 (手)	名次	会员简称	成交量 (手)	持仓量 (手)
1	华泰证券	106,274	15,922	1	华泰证券	5,932	1,393	2	中信期货	6,339	-374
2	兴业证券	98,727	6,655	3	华泰证券	3,702	716	2	国泰君安	5,700	283
3	国泰君安	92,944	13,407	3	华泰证券	2,559	172	3	华泰证券	3,515	-996
4	海通期货	92,057	10,496	4	永安期货	2,437	-536	4	永安期货	3,104	184
5	光大期货	72,508	11,205	5	永安期货	2,131	399	5	永安期货	2,406	-737
6	平安期货	58,818	10,709	6	平安期货	1,996	-830	6	平安期货	2,365	46
7	平安期货	48,830	-4,374	7	平安期货	1,789	363	7	平安期货	2,326	89
8	南京期货	46,945	-4,096	8	南京期货	1,783	-209	8	南京期货	1,860	-334
9	普证期货	41,047	-543	9	光大期货	1,738	-222	9	光大期货	1,786	-211
10	中投期货	39,977	-5,562	10	中投期货	1,670	37	10	中投期货	1,784	-1,086
11	招商期货	38,400	2,666	11	招商期货	1,438	-280	11	招商期货	1,765	-236
12	招商期货	33,999	-4,192	12	招商期货	1,429	-203	12	招商期货	1,539	-191
13	光大期货	33,143	1,956	13	光大期货	1,415	-202	13	光大期货	1,532	-82
14	招商期货	30,803	-722	14	招商期货	1,363	-319	14	招商期货	1,267	-116
15	光大期货	28,633	2,901	15	光大期货	1,272	382	15	光大期货	1,317	-48
16	永安期货	22,806	-3,151	16	永安期货	1,201	300	16	永安期货	1,121	-171
17	招商期货	21,419	-2,155	17	招商期货	940	-116	17	招商期货	1,053	-82
18	中投期货	18,164	-2,755	18	中投期货	870	-674	18	中投期货	918	-369
19	永安期货	17,754	-2,288	19	永安期货	819	60	19	永安期货	972	51
20	永安期货	17,175	2,520	20	永安期货	782	-1,711	20	永安期货	921	-36

上海期货交易所所有有色金属期货价格指数

指数名称	昨开价	昨收价	前一交易日收盘价	涨跌点数
上期有色金属指数	3010.530	2995.070	2993.400	1.670

主力合约期货行情

品种	开盘价	最高价	最低价	收盘价	结算价	涨跌 (收盘价-前收盘价)	成交量 (手)	持仓量 (手)
上期有色金属								
白银 1312	4860	4965	4838	4928	4928	62	503 712	165 516
黄金 1312	293.19	294.40	292.58	293.56	293.56	1,622	75 894	90 086
铜 1308	14600	14600	14603	14660	14665	25	2 966	58 044
铝 1306	3666	3674	3668	3621	3631	-45	267 078	1 582 518
锌 1306	13855	13860	13815	13815	13845	-65	278	2 226
镍 1306	5599	5599	5601	5161	5132	-15	26	6
锡 1306	20700	20720	20105	20335	20315	145	654 148	158 850
铅 1309	53420	53430	52650	52960	52940	280	684 632	296 484
钴 1310	3744	3744	3711	3713	3725	-15	24	14
钨 1308	14700	14710	14551	14575	14601	-90	68 956	141 338
钼 1309	20101	20175	20091	20175	20140	70	51 676	122 033
上期能源								
玻璃 1309	1399	1406	1387	1397	1395	-2	1 808 468	469 686
甲醇 1309	2822	2827	2801	2804	2810	-8	4 458	4 772
焦炭 1309	9878	9898	9848	9876	9872	-6	6 718	81 948
燃料油 1309	2630	2633	2620	2624	2626	-5	2 828	7 416
菜籽粕 1309	2355	2365	2345	2350	2354	-3	253 098	244 076
豆粕 1309	5256	5256	5246	5246	5249	-8	1 282	16 948
棕榈油 1309	5247	5263	5211	5234	5237	-20	825 502	507 980
PTA1309	7680	7692	7668	7688	7660	52	1 268 852	760 478
							11 044	40
大连商品								
豆 1309	4000	4009	3975	3985	3988	-7	48	10
豆二 1309	3240	3247	3230	3246	3239	-11	1 053 548	1 693 548
豆油 1309	4778	4778	4778	4778	4778	0	32 162	36 948
菜油 1309	7198	7412	7256	7366	7344	-30	70 732	765
焦煤 1309	1146	1150	1138	1142	1143	-2	89 712	83
焦炭 1309	1577	1578	1569	1570	1570	-1	1 166	1 166
焦炭 2 1309	6035	6035	6035	6095	6015	-15	620	384
焦炭 3 1309	1615	1620	1610	1615	1615	-5	620	384
焦炭 4 1309	2432	2432	2432	2432	2432	0	13 766	13 766
焦炭 5 1309	5970	6008	5944	5966	5968	-4	363 798	565
郑商								
白糖 1308	2518.0	2542.0	2502.0	2518.0	2518.4	-15.0	645 378	265 525
白糖 1309	2529.8	2551.6	2493.2	2510.4	2509.0	-0.6	95 366	53 312
白糖 1310	2530.0	2551.6	2493.2	2510.4	2509.0	-0.6	95 366	53 312
白糖 1311	2530.0	2551.6	2493.2	2510.4	2509.0	-0.6	95 366	53 312
白糖 1312	2530.0	2551.6	2493.2	2510.4	2509.0	-0.6	95 366	53 312