

温州限购松绑 荣安地产奔涨停

证券时报记者 姚波

近日有消息称,温州已成为中国首个放宽楼市限购令的城市。受到买房政策放松以及放房企融资回暖影响下,昨日江浙区域地产股荣安地产(000517)一改低迷、强势涨停。

昨日盘面显示,荣安地产高开高走,不到十点已经攻上涨停板,此后有所反复,打开涨停,尾盘再度攻上涨停,收涨 9.92%、报 5.65 元。当日成交量 2015 万股,较前一个交易日暴增 8 倍,创下今年 1 月以来的新高。

上半年业绩同比翻番

根据新规,温州市户籍居民家庭如果已经在温州市区拥有一套住房,现在可以再购买一套市区住房,这一

政策放开目的是提振当地楼市。

作为宁波第一股,荣安地产最早 1993 年在深交所上市,2009 年通过资产重组转型,成为宁波第一家纯地产上市公司。公司开发的楼盘分布在宁波、杭州、苏州和台州等地,是长三角地区的地区房企之一。

今年以来,荣安股份保持快速发展势头。上半年业绩预告显示,之前开发的荣安府余房及荣合公馆、荣安心居在今年上半年交付并结转收入,导致营业收入而净利润大幅上升,营收在 1.7 亿元至 2 亿元,同比增长 107% 到 143%。

在去年房产调控的大背景下,公司围绕控制风险、稳健发展的策略,强化现金流管理,当年营收 20.56 亿元,同比增长 26.34%,净利润 4.24 亿元,同比增长 4.82%。

从市场表现看,荣安地产年内下跌 25.76%,下半年跌 8.28%,8 月以来涨幅明显,累计涨幅 18.2%。不过,剔除昨日大涨,荣安地产下半年与行业指数的走势基本吻合。目前市盈率 13.3 倍,与“担保万金”等龙头股平均 10 倍的 PE 相比并不低。

机构持股少游资炒作忙

从今年的基金二季报和公司一季报来看,荣安地产并无基金等机构持有。2012 年年报显示,剔除中证 500 指数基金的持仓外,仅有金狮 199 号阳光私募和新华钻石品质企业基金分别持有 142 万股和 5.4 万股。

作为长三角地区地产股,近日温州松绑楼市限购令为荣安地产等二线房企股提供了走强的市场环境,加上

近期频频传出房企融资放开的信息,为相关区域龙头的上升提供了一定的想象空间。

不过,部分机构并不认为温州楼市限购政策的松绑具有较大实质影响。安信证券研究报告认为,2011 年出台限购政策时,温州房价上涨幅度远高于全国平均水平。2011 年温州出台的限购政策较国务院的要求更严,本次政策调整是对此前政策过严的纠偏。未来少数限购政策严于国务院标准、且楼市基本面逐渐恶化的城市有回归全国限购标准的可能,但影响甚微。

盘后交易信息显示,游资成为昨日炒作荣安地产的主力军,国泰君安上海天山路营业部买入了 2656 万元筹码,成为昨日买入最多的交易席位,占当天成交额的两成以上,其他买卖席位也都来自于全国各地券商营业部。

新产品存想象空间 莱美药业创历史新高

证券时报记者 杜志鑫

在并购获得证监会批准的基础上,卖方和基金等机构投资者认为莱美药业(300006)的首仿药埃索美拉唑和从德国进口的乌体林斯未来充满想象空间。在此预期下,8 月 14 日,莱美药业盘中一度封住涨停,股价也创出历史新高 30.04 元。

上半年在医药股持续上涨的背景下,莱美药业由于并购重组一度停牌,6 月 6 日复牌后,莱美药业表现也较为一般,但近日随着其并购莱美禾元获得证监会审核通过,市场预期莱美药业的茶园制剂项目的产能瓶颈有望解决。

资料显示,莱美药业的茶园制剂项目预计将于 2013 年年底完工,在通过新版 GMP 认证后将正式投产,建成后将主要从事抗感染药和特色专科用药(抗肿瘤药物、肠外营养药、高血压药物等)的生产销售。生产期第一年达到设计生产能力的 60%,第二年达设计生产能力的 85%,第三年 100%达产。

除此之外,最为市场所关注的是莱美药业的两个新药埃索美拉唑和乌体林斯,这两个新药将极大增加莱美药业的业绩弹性。

西南证券的研究报告认为,埃索美拉唑是莱美药业自主研发产品,2010 年申报生产,2013 年 4 月现场检查,10 月份有望获得生产批件。其以首仿、独家角色申请单独定价,同时其与原研阿斯利康埃索

美拉唑的差异性防止“一品双规”政策对开发终端的影响;首仿药埃索美拉唑拥有两年质控保护期将与阿斯利康充分分享质子泵抑制剂 150 亿巨量市场。同时,莱美药业的乌体林斯(单分支杆菌)为德国进口品种,其疗效经历数年考验得到终端充分认可。由于该产品可在医院终端多科室推广(如结核病科、肿瘤科、皮肤科等),同时也可以向体弱多病老年人推广,因此,埃索美拉唑与乌体林斯使公司业绩充满无限遐想。

广发证券则认为,莱美药业的乌体林斯适应症广,具备发展为下一个“贝科能”的潜力。作为免疫调节剂,乌体林斯由金星药业从德国引进生产,市场潜力较大;一是乌体林斯是国家医保目录乙类独家品种,剂型为针剂,市场零售价 60 元/支,价格较高,作为生物发酵产品,国内很难出现仿制厂家;二是适应症广泛,主要用于肺和肺外结核的辅助治疗,实际临床中还可以用于肿瘤患者的辅助治疗以及正常人群的免疫力提升,是典型的万金油产品,可媲美双鹭药业的贝科能与华东医药的百令胶囊。广发证券预计乌体林斯长期销售峰值可到 1 亿支左右,2014 年有望销售 1 千万支,贡献净利润 3600 万元。

从走势来看,在 8 月 5 日涨停的基础上,昨日莱美药业延续强势表现,盘中股价也创出历史新高 30.04 元,收涨 7.1%。

异动股扫描 | Ups and Downs |

加注手游题材 中青宝强势延续

异动表现:中青宝(300052)近日公告收购两公司股权计划,周三复牌高开,几经震荡后强势涨停。

点评:公司于 8 月 7 日起停牌,昨日发布收购计划并复牌。公司拟 4.44 亿元收购两家游戏公司 51% 股权,其中被收购对象之一主打手游产品开发的上海美峰数码 51% 股权作价更高达 3.57 亿元,评估溢价 48 倍。与此同时,公司拟对上市募投项目相应变更。

公告称,公司拟以 8746.5 万元收购深圳市苏摩科技 51% 的股权,拟将原计划募投项目“2.5D 游戏《三国游侠》”中募集资金 2186.63 万元用于投入到收购苏摩科技 51% 股权项目,用于支付第一期股权转让款,剩余股权转让款以公司自有资金进行支付。同时,公司拟以 35700 万元收购上海美峰数码 51%

的股权,也是将原来募资项目的部分资金用于支付第一期股权转让款,剩余股权转让款以公司自有资金进行支付。

二级市场上,该股 4 个月以来连续上涨,涨幅超过 300%,周三复牌再度涨停,并伴随量能释放,并再创历史新高 45.64 元。受此刺激,该股昨日放量涨停。

公开交易信息显示,该股的卖方均为券商营业部。而曾在 7 月 9 日大举买进中青宝的银河证券宁波大庆南路营业部继续现身于买一席位,中信证券(浙江)杭州延安路营业部、银河证券厦门美湖路营业部等活跃游资及一家机构席位也参与抢筹。

考虑到该股累计涨幅较大,投资者短线不宜重仓参与,可视成交量情况谨慎关注。

大股东资产注入 中钢吉炭复牌涨停

异动表现:因中钢集团优质资产注入,中钢吉炭(000928)昨日一字涨停。

点评:停牌三个月后,公司昨日披露重大资产重组方案,拟通过资产置换、发行股份的方式购买中钢股份、中钢资产合计持有的中钢设

备 100% 股权,并募集配套资金。原有的石墨、碳素研发、生产业务将变更为工程技术服务和设备集成及备品备件供应业务。

公告显示,本次重组核心内容是置出中钢吉炭的全部资产及负债,注入中钢设备 100% 股权。中钢吉炭以全部资产及负债,与中钢股份所持有的中钢设备 99% 股权的等值部分进行置换,差额部分由公

司通过向中钢股份发行股份的方式进行购买;同时,公司拟向中钢资产发行股份,购买其持有的中钢设备 1% 股权;此外,公司拟向不超过 10 名特定投资者募资不超过本次交易额的 25%。发行价为 8.8 元/股。

重组完成后,公司实际控制人仍然为中钢集团。中钢股份及中钢资产承诺,2013 年、2014 年和 2015 年,中钢设备扣非后净利润分别不低于 4 亿元、4.37 亿元和 4.79 亿元。如果未达到上述承诺,将对差额部分予以补偿。

二级市场上,该股前期一直运行在年线下方,昨日受利好影响涨停,投资者可谨慎关注。

(恒泰证券 周宏杰)

龙虎榜 | Daily Bulletin |

游资担纲 常铝股份连续四涨停

证券时报记者 钟恬

7 月份金融数据普遍超过市场预期,中国经济出现企稳的迹象,这对压抑已久的周期类股票形成重大利好刺激,导致近日“煤飞色舞”行情重现,常铝股份(002160)则是其中的佼佼者。

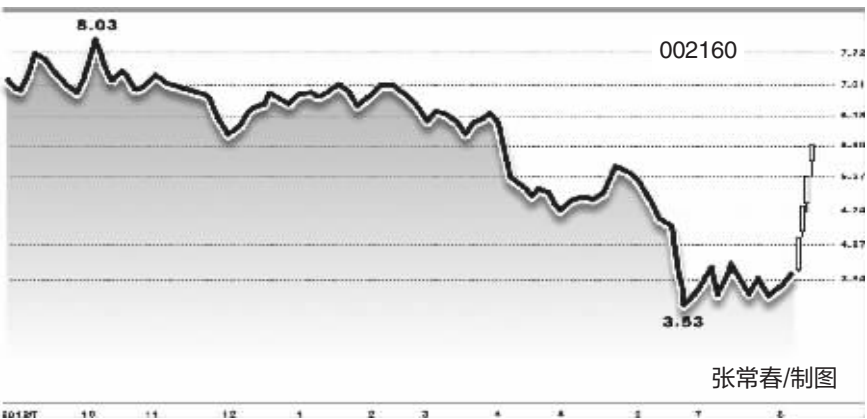
昨日常铝股份再续强势,在尾盘最后 15 分钟冲击涨停,表现勇猛,这已是该股连续第四个涨停,量能更是急剧放大,全日成交额达到 2.68 亿元,换手为 15.03%。

昨日公开信息显示,该股的四个涨停无一机构参与,均是游资在上蹿下跳、高卖低买,江浙游资成为主力。昨日中信证券上海溧阳路证券营业部、渤海证券上海彰武路证券营业部、华泰证券常州东横街证券营业部作为买入榜的前三位,交易金额均在

400 万元以上。卖出榜的营业部主要来自绍兴、杭州、宁波和无锡,中投证券无锡清扬路证券营业部净卖出 743 万元。

从连续四天的交易数据来看,不少游资仍热衷于玩“一日游”。如中信证券(浙江)杭州定安路证券营业部、中投证券无锡清扬路证券营业部、光大证券杭州庆春路证券营业部和银河证券绍兴证券营业部 4 家游资于 8 月 13 日现身于该股卖入前五大席位,8 月 14 日均高位派发。同样,中信证券(浙江)福州连江北路证券营业部、国泰君安成都建设路证券营业部等 4 家游资于 8 月 9 日介入该股,8 月 12 日则集体出逃。

公司主营铝压延加工行业,在空调箔这一细分市场为国内生产技术水平最高、品种最全、市场份额最大专业化制造企业,此前预计 2013 年 1



月~6 月净利润亏损 2500 万元至 3000 万元。二级市场上,经过大幅下挫后,近期公司股价维持在 4 元附近震荡整理,量能萎缩明显,在有色、煤炭等周期股整体走强的刺激下,该股做多热情被点燃,连续四日放量涨停。

恒泰证券分析师吕树彬认为,压抑已久的周期类股票近期受部分经济数据的刺激而快速反弹,但总体的经济数据并不算强劲,而且撬动权重板块需要大量的资金,包括常铝股份在内的周期股能否持续反弹还有待观察。

上海钢联:机构持续高位介入

7 月大牛股上海钢联(300226)8 月以来强势不改,累计涨幅已达 31.72%,并于昨日盘中再度创出反弹新高。

该股昨日全天的股价表现颇具戏剧性,早盘略微高开 after 便逐渐下探,一度跌超 4%。十点以后,该股开始从低位急速拉升,一度触及涨停位 29.68 元,此后涨停打开横盘震荡。午后该股再度涨停,但尾盘略回调,全日涨 8.97% 至 29.40 元,成交额再度放大至 3.99 亿元,换手率也高达 32.67%,振幅为 15%。此前该股连续两个交易日涨停。

公司是集钢铁资讯、电子商务、网络技术服务为一体的全国性大型综合 IT(信息技术)服务企业,提供专业的钢铁资讯交互平台、一站式钢铁电子商务服务。虽然上半年业绩并不十分理想,预计 2013 年 1 月~6 月归属于上市公司股东的净利润为 901.82 万元~1262.55 万元,

比上年同期下降 30%~50%,但其未来最大的看点在于钢铁行业产业链的整合,全面介入行业的金融服务,交易,仓储物流服务等环节。

公开信息显示,机构一直对该股青睐有加。昨日其买一、买三席位的两家机构总共吸货 6443 万元,占其总成交金额的 16%。另外,国泰君安交易单元(010000)也小额买入 684 万元。在 8 月 12 日该股涨停当天,也有机构作为买一抢筹 3446 万元。8 月 13 日龙虎榜显示,此前三个交易日,机构总共吸筹 5682 万元。

不过,昨天也有游资逢高大量套现。方正证券台州解放路证券营业部、银河证券宁波大庆南路营业部和华泰证券成都蜀金路营业部卖出额均在 1000 万元以上。

(钟恬)

募旗汇金资产公司董事副总经理周思认为—— 反弹第二波:题材股接棒表演

以蓝筹股为基石的上证指数近期走强。募旗汇金资产公司董事副总经理周思在做客证券时报网财苑社区时认为,坚定好看 1849 点形成的底部,当前市场开始进入反弹第二阶段即题材股的表演行情,后期看好券商和地产以及稀有小金属个股。

周思首先指出,2100 点之下 IPO 很难启动,1849 点形成的底部值得看好。至于操作思路,周思认为,一波反弹分三个阶段:1.权重强势的领涨,例如地产、券商等拉抬指数;2.题材股的表演;3.再次普涨和补涨。在他看来,

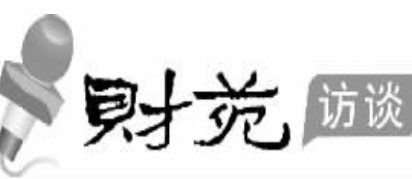
一轮行情结束后,剔除领涨的强势板块,其他各板块的上涨幅度基本一致。因此,他建议投资者如果在启动初期没有抓住这一波的龙头,也不要追涨强势股。

在访谈中,周思强调大调整、买入小盘股,这两者是否会矛盾?周思解释,大调整首先是指超跌反弹资源股在短线脉冲后会有反复,但毕竟突破了 2070 点的密集成交区压力,大盘不会出现系统性风险。因此市场现在开始进入第二阶段即题材股的登台表演,至于大盘以及指标股调整的到什

么位置,就看量能变化。

至于反弹的第二阶段大盘箱体震荡的区间大概是多少、是否还是以地产券商为主导?周思认为,下一阶段良性的、大盘箱体震荡的区间应该是 2070 点到 2150 点区间内。震荡期间创业板还会继续有良好表现,在指标股调整到位后,A 股将再次普涨,上证综指剑指 2150 点。在第三阶段,超跌、滞涨的股票还有机会,例如水利和轨道交通。

对于板块,周思认为,下半年在金融、地产、能源(含资源)三大权重板块中,看好券商和地产以及资源内的稀有



本版作者声明:在本人所知的范围内,本人所属机构以及财产上的利害关系人与本人所评价的证券没有利害关系。