

## 上海宝弘资产

ShangHai BaoHong Asset  
上市公司股权投资专家

www.baohong518.com 大宗交易/股票质押融资/定向增发

上海运营中心: 021-50592412、50590240  
北京运营中心: 010-52872571、88551531  
深圳运营中心: 0755-82944158、88262016

### 大宗交易 | Block Trade |

## 机构专用席位并非股价稳定器

秦洪

本周,一些前期热门股频繁出现大手笔大宗交易,外高桥、科林环保等热门股的动向更引人关注。其中,科林环保的卖出方席位是东吴证券吴江盛泽镇西环路营业部,巧合的是,科林环保的小非持股在11月6日解禁。可以推测是,该大宗交易的卖出方为科林环保的小非。然而,科林环保本次大宗交易的买入方则是清一色的机构专用席位,说明部分机构对公司的环保产业前景持较为乐观的预期。只可惜的是,该股此后依然跌跌不休。似乎机构资金在接盘后并没有锁仓,反而是利用接盘价与当时市价的差额加大了抛售力度。由此来看,机构专用席位也并不是二级市场股价走势的稳定器。

与此同时,外高桥、中国重工等具有定向增发议案的个股也出现大宗交易。其中,外高桥的定向增发价格不低于13.2元/股,而公司目前股价一直在37元左右波动。这意味着,如果外高桥现有股东能够获得定向增发的权利,那么就可以在目前价位通过大宗交易先卖出手中的股票,然后通过定向增发接回买进的筹码,一进一出后持股比例不变,但持股成本却大幅降低。

值得注意的是,大小非减持并不一定总是对股价产生负面影响,相反,有时候反而成为股价涨升的拐点。如本周青松股份

公告称,大小非将大力减持股份,但是,公司股价却随之活跃起来。在公告见报的周三,该股便封上了涨停板。

### 重点个股点评

**奥瑞金(002701):**公司是食品包装行业的龙头企业,与红牛等知名饮料公司形成了密切合作的关系。与此同时,公司也积极拓展新的客户,在加多宝等凉茶饮料客户的拓展上已经取得了一定的进展,有利于削弱公司客户过于集中的经营风险,从而吸引新增买盘的介入。所以,虽然小非减持力度大,但公司股价近期依然震荡上行,说明了公司基本面向好,未来股价仍有进一步上涨空间。

**农产品(000061):**公司以投资、开发、建设、经营和管理农产品批发市场为核心业务,是行业内最具规模的农产品批发连锁经营企业,国内农产品流通行业首家上市公司。公司先后在深圳等21个大中城市投资经营管理了32家大型农产品综合批发市场和大宗农产品网上交易市场,初步形成了一个全国性农产品交易、物流及综合服务平台,成为国内经营管理农产品批发市场的第一品牌。在此平台上,公司推出了一系列服务产品,从而意味着公司的盈利能力有望迅速提升,公司估值有望随之提升。近期,该股得到机构资金的追捧,走势明显转强,可跟踪。

(作者系金百临咨询分析师)

## 本周大宗交易排行榜

成交金额排名		上榜次数排名		买入金额排名	
代码	名称	金额(万元)	代码	名称	席位
60048	外高桥	7122.00	600648	外高桥	13 机构专用
601907	中国医药	4499.90	002983	光大证券	9 国泰君安证券股份有限公司上海江苏路证券营业部
300114	锋尚传媒	3156.23	002499	科林环保	8 中国银河证券股份有限公司上海南京东路证券营业部
000809	中信国安	2131.75	002067	金宇车业	6 中国银河证券股份有限公司北京高碑店证券营业部
002306	康美药业	2000.00	002465	雅化集团	6 中国银河证券股份有限公司上海南京东路证券营业部
002191	沃龙股份	1957.00	002497	雅化集团	5 招商证券股份有限公司深圳工业七路证券营业部
002499	科林环保	1947.00	300111	向日葵	5 申银万国证券股份有限公司上海虹口区证券营业部
000061	农产品	18027.00	300332	天海节能	5 国泰君安证券股份有限公司上海打浦路证券营业部
600673	东阿阿胶	17184.00	601989	中国重工	5 申银万国证券股份有限公司上海大连路证券营业部
601989	中国重工	13585.00	000061	农产品	4 中国银河证券股份有限公司北京建国门外大街证券营业部
300024	机器人	12859.54	002228	江淮化工	4 华泰证券股份有限公司上海静安区威海路证券营业部
000891	深圳化工	11747.50	002405	四维新创	4 东莞证券有限责任公司杭州凤鸣路证券营业部
002465	雅化集团	11058.00	002692	洛阳钼业	4 国泰君安证券股份有限公司上海南京东路证券营业部
002478	东阿阿胶	9278.00	002710	东方金钰	4 太平洋证券股份有限公司上海南京东路证券营业部
002159	三特索道	8124.32	300347	天富集团	4 中国银河证券股份有限公司北京高碑店证券营业部
600175	宏源证券	8020.80	300306	四川路桥	4 中国银河证券股份有限公司北京高碑店证券营业部
300047	天富集团	7849.50	300208	恒顺电气	4 山西证券股份有限公司上海虹口区证券营业部
300193	佳士科技	7806.86	300345	红宇新材	4 天风证券股份有限公司武汉八一路证券营业部
300332	天海节能	7690.55	600691	阳煤化工	4 国泰君安证券股份有限公司南京太平南路证券营业部
002701	奥瑞金	7675.25	300137	先河环保	3 申银万国证券股份有限公司深圳沙头角中路证券营业部
300208	恒顺电气	6955.70	300193	佳士科技	3 中信建投证券股份有限公司上海北京西路证券营业部
300137	先河环保	6601.00	300258	精研科技	3 东方证券股份有限公司上海四川路证券营业部
000587	金宇车业	6483.00	300317	加百利	3 东方证券股份有限公司上海南京东路证券营业部
002559	诚迈科技	6070.54	000809	中信国安	2 华泰证券股份有限公司上海南京东路证券营业部
000869	远东控股	5977.50	000837	美利纸业	2 中国银河证券股份有限公司北京高碑店证券营业部
002578	中顺洁柔	5612.00	002362	齐邦新材	2 中国银河证券股份有限公司北京高碑店证券营业部
601098	中信证券	5335.00	002191	沃龙股份	2 招商证券股份有限公司深圳工业七路证券营业部
601577	中航证券	4644.16	002306	康美药业	2 华泰证券股份有限公司上海南京东路证券营业部
002514	宏源证券	4545.78	002380	科达股份	2 长江证券股份有限公司上海南京东路证券营业部
002405	四维新创	4243.00	002594	联发股份	2 中国银河证券股份有限公司上海南京东路证券营业部
000180	日照股份	3948.56	002420	齐邦新材	2 中国银河证券股份有限公司南京栖霞区证券营业部
603094	联发股份	3720.00	002468	艾迪西	2 中国银河证券股份有限公司北京高碑店证券营业部
600373	中文传媒	3431.83	002510	天汽模	2 中国银河证券股份有限公司北京高碑店证券营业部
300317	加百利	3383.44	002514	宏源证券	2 中国银河证券股份有限公司北京高碑店证券营业部
000837	美利纸业	2923.15	002559	诚迈科技	2 中国银河证券股份有限公司上海南京东路证券营业部
002692	洛阳钼业	2895.00	002570	恒力泰	2 华泰证券股份有限公司上海南京东路证券营业部
002678	恒力泰	2885.53	300324	机器人	2 华泰证券股份有限公司上海南京东路证券营业部
300189	新华医疗	2764.50	300180	华康药业	2 中国银河证券股份有限公司北京高碑店证券营业部
000917	银江股份	2761.92	300343	康拓光电	2 华泰证券股份有限公司北京高碑店证券营业部
000993	宏源证券	2484.00	300350	华鹏飞	2 方正证券股份有限公司南京高邮路证券营业部
002462	宏源集团	2472.39	600175	宏源证券	2 华泰证券股份有限公司上海南京东路证券营业部
300283	联华节能	2456.00	600321	国统股份	2 中信建投证券股份有限公司杭州新华路证券营业部
600302	宏源电子	2361.12	600837	美利纸业	2 中国银河证券股份有限公司北京高碑店证券营业部
600111	宝泰隆	2258.38	600869	远东控股	2 申银万国证券股份有限公司上海南京东路证券营业部
002390	华鹏飞	1970.00	603002	宏昌电子	2 华泰证券股份有限公司上海南京东路证券营业部
300345	红宇新材	1969.31	000917	银江股份	1 华泰证券股份有限公司上海南京东路证券营业部
300363	三川股份	1941.45	000961	银亿股份	1 华泰证券股份有限公司上海南京东路证券营业部
002678	恒力泰	1840.00	002159	三特索道	1 中国银河证券股份有限公司北京高碑店证券营业部
002285	中信国安	1733.00	002362	齐邦新材	1 中国银河证券股份有限公司北京高碑店证券营业部
002367	齐邦新材	1690.65	002285	中信国安	1 中国银河证券股份有限公司北京高碑店证券营业部
300305	宏源集团	1640.92	002315	银点科技	1 华泰证券股份有限公司上海南京东路证券营业部
300202	同有科技	1517.23	002357	高邮纸业	1 华泰证券股份有限公司上海南京东路证券营业部
002510	天汽模	1465.10	002377	国统股份	1 招商证券股份有限公司南京开发区江工路证券营业部
002468	艾迪西	1446.50	002431	恒顺电气	1 中国银河证券股份有限公司上海南京东路证券营业部
002468	艾迪西	1406.00	002450	康得新	1 华泰证券股份有限公司上海南京东路证券营业部
300050	世纪华联	1349.00	002452	长高集团	1 华泰证券股份有限公司南通城东南路证券营业部
000837	美利纸业	1247.05	002459	天汽模	1 华泰证券股份有限公司上海南京东路证券营业部
300343	康拓光电	1213.40	002506	*ST 超日	1 招商证券股份有限公司上海南京东路证券营业部
000961	银亿股份	1175.34	002548	美利纸业	1 国泰君安证券股份有限公司 010000
002578	中顺洁柔	1171.00	002570	恒力泰	1 中国银河证券股份有限公司北京高碑店证券营业部
002570	恒力泰	1119.50	002678	恒力泰	1 中国银河证券股份有限公司北京高碑店证券营业部
002450	康得新	1074.72	300050	世纪华联	1 中国银河证券股份有限公司上海南京东路证券营业部
603006	宏源集团	1067.90	300058	蓝色光标	1 中国银河证券股份有限公司上海南京东路证券营业部
002282	同有科技	1043.96	300084	顺网科技	1 中国银河证券股份有限公司上海南京东路证券营业部
600321	国统股份	980.22	300087	宏昌电子	1 方正证券股份有限公司南京高邮路证券营业部
002380	科达股份	926.88	300141	和顺电气	1 华泰证券股份有限公司上海南京东路证券营业部
002062	科达股份	914.05	300157	恒泰艾普	1 中信证券股份有限公司上海南京东路证券营业部

万鹏/制图

# 融资选股靠消息 个股操作偏短线

调查显示,近四成投资者会根据消息面选择融资买入标的;六成投资者持股时间不到一周

谢祖平

本周股指一波三折,周初在市场期待三中全会利好的情绪影响下,股指温和反弹。而周三,由于政策利好预期落空,空头情绪再度释放,股价再次下跌,并创出阶段新低。不过,市场的情绪总是难以琢磨。周五,题材股集体活跃,券商、保险股也大幅走高,上证指数盘中一度大涨超50点直逼逼近60日均线,沪市日成交也快速放大至1133亿元,较周四放大超过五成。

另一方面,创业板指数从低位以来也出现较大幅度上扬。而在指数反弹之际,市场对于融资的关注度提升,如昌九生化连续跌停令融资客损失惨重。目前,共有2亿多资金融资买入贵州茅台。11月份以来,创业板个股融资余额激增81亿元。在融资融券规模高速增长的大背景下,普通投资者的参与程度如何呢?融资融券又如何影响投资者的操作呢?

本次联合调查,分别从“您是否参与过融资交易?”、“若参与融资,融资金额占您自有资金的比例多少?”、“一般来说您会根据怎样的标准选择融资买入标的?”、“对于融资买入的股票您一般持有多长时间?”和“如果融资买入的股票被套,您一般会怎么操作?”5个方面展开,调查合计收到1151张有效投票。

### 融资参与度仅两成

今年以来,随着券商大幅降低融资融券门槛,国内融资融券开户数出现持续增长。根据中国证券登记结算公司数据显示,截至今年10月末,投资者参与融资融券交易而向证券公司申请开立的证券账户合计达到223.76万户,月新增信用证券账户数12.51万户。同时,截至11月13日,融资余额达到3075.68亿元,融券余额6.82亿股,折算融资余额35.44亿元。若加上转融通通的557.38亿元,目前融资融券和转融通业务合计规模超过3600亿元,占A股总市值比例接近1.5%。不过,对于多数投资者而言,融资业务仍然是个新鲜事。

关于“您是否参与过融资交易?”的调查显示,选择“参与过”和“没参与过”的投票数分别为236票和915票,所占投票比例分别为20.50%和79.50%。从中不难看出,目前仍只有少数投资者参与过融资业务。

而且,关于“若参与融资,融资金额占您自有资金的比例多少?”的调查结果显示,其中选择“30%以下”、“30%至50%”、“50%至70%”和“70%以上”的投票数分别为750票、254票、77票和70票,所占投票比例分别为65.16%、22.07%、6.69%和6.08%。从调查上看,融资金额占自有资金比例70%以上的比

例不足一成,多数投资者选择了在三成以内。

显然,虽然参与融资融券的投资者群体在不断地扩大,但是受资金限制、风险控制等等原因,目前参与融资业务的投资者比例依然不高。当然,这也反映出国内融资业务仍存在较大的发展空间。

### 持股时间不足一周

今年以来,冠豪高新、鹏博士、苏宁云商、百视通以及华谊兄弟等个股在涨升途中融资规模不断增加,融资靠前的品种也成为个股的集散地。不过,随着股指的调整,一些牛股也频繁出现踩踏事件。鹏博士、广汇能源、冠豪高新等个股出现大幅回落,融资风险也开始显现。而近期昌九生化连续7个跌停,令融资客损失惨重,甚至爆发出投资者账户资产转为负数。那么投资者在选择融资买入标的时一般会有怎样的考虑呢?

关于“一般来说您会根据怎样的标准选择融资买入标的?”的调查结果显示,选择“技术图形”、“市场热点”、“公司基本面”和“消息面”的投票数分别为166票、219票、313票和453票,所占投票比例分别为14.42%、19.03%、27.19%和39.36%。从调查结果上看,投资者根据技术形态选择融资买入标的的比例最低,根据市场热点选股的比例也不足两成,多数集中在消息面和公司基本面选股。

不过,关于“对于融资买入的股票您一般持有多长时间?”的调查结果显示,选择“一周之内”、“一个月以内”和“一个月以上”的投票数分别为691票、260票和200票,所占投票比例分别为60.03%、22.59%和17.38%,超过六成的投资者选择对融资买入的股票持有时间不到一周,持有时间超过一个月的不足两成。

结合两项调查结果看,其中似乎有所矛盾。若投资者从公司基本面选股一般持股周期较长,毕竟公司基本面在一周内发生变化的概率不大。而多数投资者融资买入后的持股时间在一周以内,显示其选择融资买入标的时主要立足短线,更看重消息面和市场热点,即使从基本面的角度入手,一旦短期出现盈利也极有可能卖出还融资。

### 走势不佳及时止损

那么,如果融资买入的股票走势不佳,投资者又会如何应对呢?

关于“如果融资买入的股票被套,您一般会怎么操作?”的调查结果显

示,选择“在第一时间止损”和“继续持有,直至解套”的投票数分别为862票和289票,所占投票比例分别为74.89%和25.11%。从调查结果上看,被动等待解套的投资者比例较低,多数投资者选择在第一时间止损。从这一点看,多数投资者在操作失误后会在第一时间止损,可能是其持股时间较短的原因之一。

而根据融资融券数据信息显示,在个股股价上涨时融资额不断上升,而在个股股价下跌时融资额明显有减少的迹象。如苏宁云商年初融资余额在8亿元左右,6月底也仅上升至13亿元,10月中旬最高达到42亿元。近期,苏宁云商股价出现调整,融资余额也回落至35亿元左右。尤其是10月21日至10月25日,其融资余额由42.41亿元回落至36亿元,连续几个交易日融资偿还额高于融资买入额,而期间股价出现快速回落,显示不少融资客选择了及时离场。

### 短期走势仍偏弱

综合以上调查结果显示,虽然近年来国内融资业务发展较快,但是投资者参与度仍不高,后续存在着进一步提升的空间。而且在融资买入标的的选择上最看重消息面,且持股时间多数在一周以内,短炒的迹象也较为明显。从中也可以发现,目前参与融资业务的主要是市场中交易较为活跃的投资者,其更注重的是短期的快速盈利。一旦操作失误,多数融资客也会在第一时间止损。

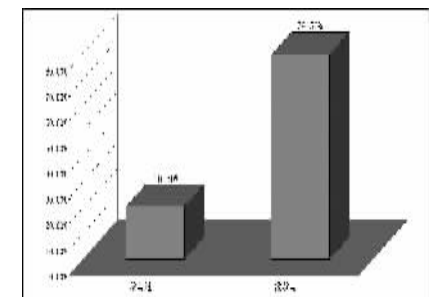
笔者认为,随着国内融资业务的快速发展,融资已成为机构操纵股价的主要手段之一。毕竟目前融资交易的资金成本一般为8%左右,而通过民间借贷利率往往超过10%,甚至20%、30%。故投资者可以从个股的融资动向判断机构的运作情况,以寻找可能的个股机会。

此外,就目前A股市场的走势来看,在悲观情绪释放之后,市场再度燃起对政策利好的预期,沪深两市股指也随之反弹。尤其是题材股又重现活跃,小盘股在高速转题材支撑下集体走高,自贸区、教育传媒以及网络安全等板块表现不俗。不过,从政策面看,未来经济发展的方向明确,在此过程中势必会对银行以及地方债带来负面影响,银行及地产等板块难有起色,并将制约股指的运行。

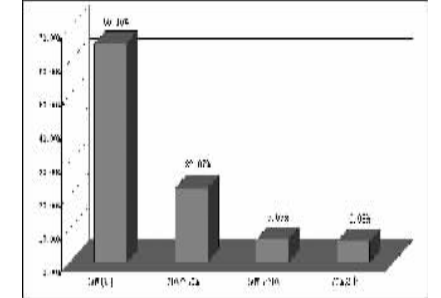
为此,虽然周五股指大幅反弹,但预计短期市场偏弱的格局难有实质性改变。而创业板虽然题材不断,但估值过高也将是后市炒作的软肋。操作上,建议可适当进行波段操作以摊低成本,中长线可关注受益于经济结构转型的节能环保等板块。

(作者系大智慧分析师)

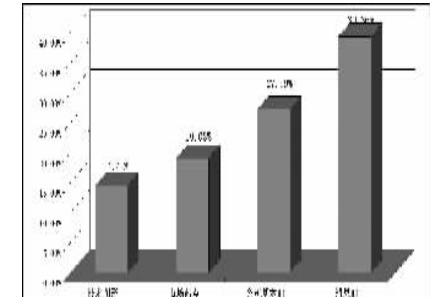
### 一、您是否参与过融资交易?



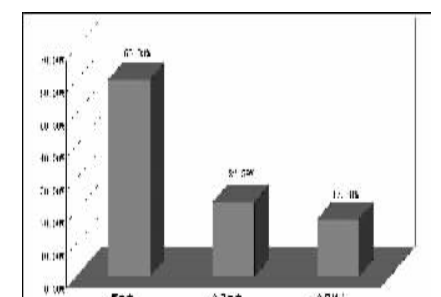
### 二、若参与融资,融资金额占您自有资金的比例多少?



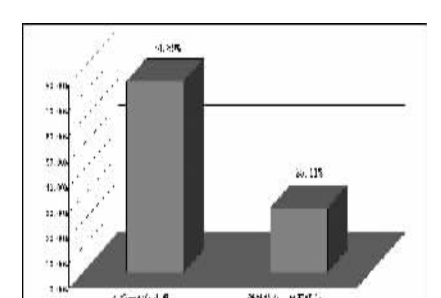
### 三、一般来说您会根据怎样的标准选择融资买入标的?



### 四、对于融资买入的股票您一般持有多长时间?



### 五、如果融资买入的股票被套,您一般会怎么操作?



数据来源:大智慧投票箱

# 静待改革细则 逢低布局新兴产业

张健

本周股指探低回升,沪指上涨1.41%,深市上涨1.84%,创业板大幅反弹4.78%,两市成交量略有放大。从周K线走势来看,5周线的有效得失,将决定股指的中线趋势。

具体来看,本周走势可谓一波三折。周一、周二股指连续反弹,但周三却迎来自来大幅下跌,上证指数跌破2100点整数关口,并创下本轮调整以来的新低。周四,大盘止跌企稳,周五更是出现大幅反弹,上证指数一度突破2150点的阻力区域,券商、保险等板块涨幅领先。

万众瞩目的十八届三中全会本周落下帷幕,满怀希望的投资者再次遇到逢会必跌的窘境。十八届三中全会公报是一份指导改革的纲领性文件,但并不能满足一些急切近利炒家的期待。毫无疑问,本次会议对今后中国经济发展具有里程碑式的意义,后续细则将为资本市场提供炒作素材。

整体来看,三中全会公报具有以下亮点:1.使市场在资源配置中起决定性作用。这一提法提升了市场机制的重要性,预示着未来可能会有更多的市场化举措;2.成立了两个新机构,既整合了资源,也有利于提升效率。其中,国家

安全委员会的成立带动了军工股的走强,并成为市场的标杆,从而为后续炒作提供了重要思路。3.建立城乡统一的建设用地市场,赋予农民更多财产权。这既关系到土地的流转,也能提升农民的财富,释放农民的消费能力,有助于拉动内需。

近期召开的国务院常务会议强调,新一届政府成立后部署了7个方面22项重点改革任务。经过努力,深化政府机构改革,减少审批事项、创新政府公共服务提供方式、扩大营改增试点范围、推进利率市场化改革、天然气价格改革、城乡居民大病保险全覆盖、困难群众社会救助等重点改革的实施方案已陆续出台。其他涉及社会组织管理制度改革、进一步完善行政审批制度、鼓励民间资本发起设立民营银行等重点改革也在积极推进。从中可以看出,“保增长、稳就业”还是近期经济工作的核心内容,后续政策将主要围绕民生、提升服务业。

习近平总书记近期指出,解决我国发展面临的一系列突出矛盾和问题,实现经济社会持续健康发展,不断改善人民生活,要求全面深化改革。因而改革既不可能一蹴而就,也不可能

一劳永逸。

这也提醒我们,改革不是一锤子买卖,因此,A股市场来看,概念炒作可以先行,但也需要注意后续的实际效果。市场总有其自身规律,十八届三中全会的精神和内容未来还会继续发酵,但市场短期内还将运行在原有轨迹中。

从基本面来看,近期公布的经济数据中,10月份的工业增加值同比增长10.3%;10月份采购经理人指数(PMI)达到了51.4%,连续4个月回升,创18个月来新高;10月份投资、消费表现稳定,出口有所好转。上述数据相当不错,但说服务有限,其更多的是前期经济刺激政策的体现。总体来说,可以归纳为:经济稳中有升,但幅度有限,宏观经济不存在系统性风险。但这也意味着,短期内难有新的经济刺激政策出台。

目前来看,市场的不利因素有:资金面中性偏紧,年末实际利率有上升可能。从技术层面看,目前上证指数还是运行在2270点以来的下降通道中,短期市场下行空间有限,2060点区域支撑强劲,既是通道下轨也是前期周线平台支撑。从分时来看,呈现标准的5波下跌,且60分钟形成背离。在目前市场背景下,除非出现难以预期的利空,A股上涨的空间应该大于下跌空间,投资者可逢

低分批建仓。

其次,市场的反弹需要量能配合。上证指数2150点至2200点为前期窄盘整区域,目前上证指数下降通道的上轨也处于2180点附近,多空在此区域将展开搏杀。因此,在股指未能突破下降通道,投资者对股指的上涨还是暂时以超跌反弹来看待。

最后,今年以来个股与指数表现的差异化一直较大,权重目前来看只有护盘之力,创业板对市场人气的恢复起到的作用还是比较明显。不过,前期创业板指数调整并不充分,目前只能以反弹看待。投资者需要规避那些估值明显偏高,产业资本又不断减持的个股。适当关注具有国企改革预期、估值合理、低价的品种。此外,新兴产业也是调结构的重要受益板块,待调整到位后,可逢低介入。

(作者系中航证券分析师)

**中航证券有限公司**  
AVIC SECURITIES CO., LTD.

**共同成长 财富中航**

客服热线: 400 8866 567