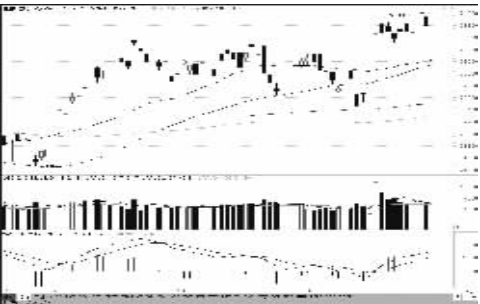


■ 环球一周 | Global Index |

恒生指数  
最新点位:23881 本周五涨跌幅:0.39%



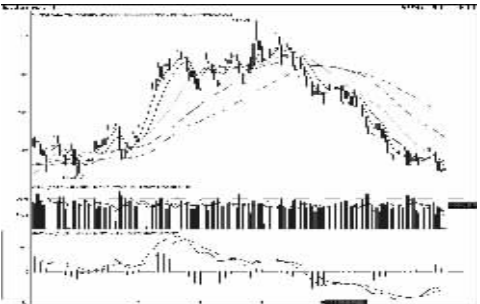
美元指数  
最新点位:80.55



黄金  
最新价位:1246



原油  
最新价位:92.57



以上数据截至北京时间11月29日18:00

伊核破冰缓解原油紧张 量宽欲退冷落黄金市场

李佳

上周日，伊朗与联合国安理会五个常任理事国及德国在瑞士日内瓦就解决伊朗核问题达成时效为六个月的阶段性临时协议。伊朗承诺终止所有提取纯度 5%以上浓缩铀的活动，并限制目前存贮的浓度 20%浓缩铀的用途或降低其浓度等。作为交换，协议实施期间，联合国将解除对伊约 60~70 亿美元的制裁。这是伊朗核计划 2003 年受到国际社会审查以来首次达成协议，预示着中东形势出现转机。这一历史性协议的达成，削弱了黄金对投资者的吸引力，投资者增持空头，黄金下跌 0.2%。布伦特原油期货大跌 2%。

周二美国商务部宣布，美国 10 月营建许可户数突破百万大关达 103.4 万幢，创近五年半来新高。受这一数据利好影响，美股上扬，纳斯达克指数 13 年来首次收于 4000 点上方。相对于房地产市场的好消息，11 月美国消费者信心指数不容乐观，跌至 7 个月以来最低，体现美国人对于未来前景感到忧虑。周三公布的上周初请失业金人数降至 2 个月来新低，显示出就业市场仍在改善中。这一利好数据推动道指、标普 500 再创收盘新高。

尽管鸽派的现任美联储副主席耶伦接伯南克的班成为下一任美联储主席几无悬念，但在美国经济数据向好的大环境下，投资者对美联储于今年年底或明年第一季度缩减量化宽松(QE)规模的预期升温，纽约黄金继续保持弱势。不过，由于本周适逢美国感恩节假期，市场表现较为谨慎，金价并未出现较大幅度波动。下周美国 11 月非农就业数据将会公布，届时如果就业人口延续 10 月数据的乐观结果，美联储缩减 QE 的计划恐将提前，将对黄金走势造成不利影响。

原油期货本周表现疲软。美国 EIA 原油库存连续 10 周增加，显示美国原油市场供应充足。美国 10 月原油产量超过进口量，为 18 年来的首次。此外，随着伊朗与各方就伊核问题达成协议，该国的石油出口预计未来会显著增加，油价将进一步受到冲击。

(作者系中证期货分析师)

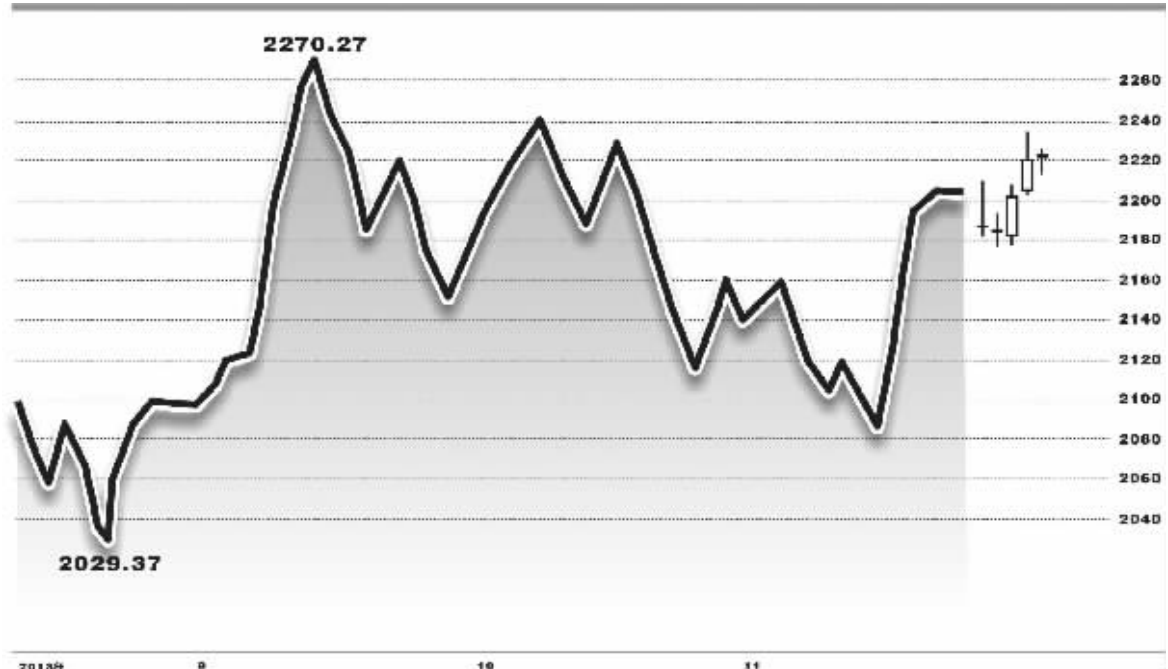
市场震荡走高 突破面临临门一脚

陈若晖

在经过上周拉高横盘之后，大盘本周继续表现良好。全周指数震荡上行，本周收盘，沪指站上 2200 点，收于 2220.50 点；深成指收盘最终站上 8500 点，收于 8542.61 点。

纵观全周，两市是先抑后扬。大盘在周一、周二略有沉降，从周三开始在成交量的配合下逐步重心上移。两市指数连续两日拉出中阳，一举奠定全周上涨格局。沪指全周三阳两阴，且两阴线均是十字星形态。深成指本周是四阳一阴，上涨势头不输沪指。

经过本周震荡上行，沪指日均线多头排列进一步明显。指数重又收在均线系统之上。5 日均线在周初短暂横行后，周末又重新走高。10 日均线由于连续快速上升，在周内先后与 30、60 日均线形成金叉。截至收盘，沪指 5 日、10 日均线均站上 2200 点，30 日均线在本周也由下降开始转为回升。目前，除半年线外，其余均线均开始上行。深成指也从周四开始脱离均线系统上行，5 日均线在被 10 日均线上穿后重新向上追赶 10 日均线，10 日均线周内与 30 日均线形成金叉。5 日均线在 30 日均线上方获得支撑后，与 10 日均线一起即将对 60 日均线形成金叉。由于深成指的区间波动幅度较大，使得 30 日均线尚未形成稳



定的上行态势，其余除半年线外，5、10、60 日均线为上行，并且三线即将形成交会。

周 K 线上，两市连续第三周收阳。沪指全周末破周均线系统，5 日均线出现上行。10、30、60 周均线平走。深成指连续突破 5、10、30 周均线压制，收盘受制于 60 周线下。成交量上，本周成交较为平缓，没有明显放量 and 缩量过程。但从周内成交量的分布来看，与大盘的走

势配合不错，上涨过程中，成交相对放大，下跌有所缩量。全周两市最大成交出现在周四的上涨过程中。沪市全周成交超过 5009 亿元，深市全周成交超过 5916 亿元，与上周相比轻微缩减。

技术指标上，沪指 MACD 指标在上周形成金叉后，本周继续平缓上行，并且 MACD 值与 DIF 值双双由负转正，红色柱状线平行延伸。KDJ 指标开始在超买区进入徘徊状

态，J 值从高位回落，与 K、D 值在 80 值附近形成交会，指数周五的整理使得该指标轻微向下弯头。布林指标上，沪指继续在通道中轨和通道上轨之间运行，通道口在上周略有扩大后，本周基本是平行上行。深成指 MACD 指标继续上周的平缓上行态势，DIF 值在本周由负转正，MACD 值则还在零值下方，红色柱状线平行延伸；KDJ 指标三线在徘徊区内黏合后进入平行运行；布林

指标上，布林通道口变化不明显，通道走势本周结束下行，开始走平，指数周内在通道中轨获得支撑后，继续运行于中轨、上轨之间。

从形态上来看，沪指从上周一突破了楔形整理的底部后，已经历了连续两周的拔高整理，在两周的震荡整理末期，指数开始形成轻微向上突破整理的平台。目前指数的点位基本与前期的 2270 点回落整理的高位震荡区域持平，重新对前期的高点形成蓄势突破之势，应该说随时面临临门一脚。从本次整理的量能上来看，沪市近两周成交量总体有所回升，显示向上突破过程中，市场换手比较积极，但总体没有出现放量过程。而深成指在重拾升势后距前期高点 8815 点也已是一步之遥，指数继续在箱体当中运行，但指数的重心开始逐步抬高。而量能方面的表现这两周也相对比较积极，市场有一定充分换手，但没有明显放量出现。因此，从综合形态来看，大盘在经历前期的形态整理后，指数进一步拔高的态势正在酝酿中。

总体来看，大盘的表现仍在强势当中，虽然部分技术指标相对大盘有一定滞涨，但目前仍可以看作是处在以时间换空间的过程当中。因此，后市向上突破的步伐有可能离我们越来越近。

(作者单位:国盛证券)

创业板指有望成全球科技创新代表指数

汤亚平

不知不觉间，创业板指数又走出 5 连阳，强势特征明显。连续上涨之后，股指短期回调与否并不重要，关键是创业板长期趋势引发市场关注。

中国创业板市场自 2009 年 10 月 30 日开板至今已足足 4 年。4 年前，当媒体将创业板比作“中国的纳斯达克”时，业内人士却谨慎地避谈

这一话题。4 年后的今天，业内人士却大胆预测，中国创业板指数有望成为全球科技创新代表指数。

短短 4 年间，人们对创业板看法的转变为何如此之大呢？

先看规模，短短 4 年，尽管其间新股发行暂停一年多，创业板上市公司数量仍是由开板时的 28 家迅速扩充至 355 家，数量增长 11 倍；总市值从不到 1400 亿元，暴增至接近 1.5 万亿，扩大

10 倍。中国创业板市值规模已经超越英国 AIM，仅次于美国的纳斯达克。

再看指数，今年以来，沪深两市主板市场都遭遇不同程度回调，创业板指却创下年内新高和历史新高。截至昨日，创业板指数收盘 1366.83 点，今年已上涨 652.97 点，涨幅达 91.47%，不仅走势远强于 A 股主板，还在全球主要市场指数涨幅中排名第一。

最后看增长，创业板整体业绩稳步增长，平均收入规模已由 2009 年的 3 亿元增长至 2012 年的 5.4 亿元，增幅达到 80%，今年上半年平均营收规模已经达到 2.88 亿元；355 家公司中，已有 24 家公司（占比 6.76%）上市后的净利润复合增长率超过 50%，这些公司 2013 年上半年收入增长高达 92.4%、净利润增长 30.4%。4 年来创业板造就了 337 位财富超

5 亿元富豪，涌现了诸如乐视网、蓝色光标、掌趣科技等一批市值增长近 10 倍的小巨人。

纳斯达克市值居前的公司，多为全球信息产业的龙头。我们相信，未来 10 年，随着中国经济转型的成功，中国创业板也能培养出世界级的优秀公司，与此同时，中国创业板将成为全球性市场，国际知名科技成长企业纷纷抢滩，中国创业板将成为全球科技创新的代表指数。

■ 怀新荐股 | Huaixin Picks |

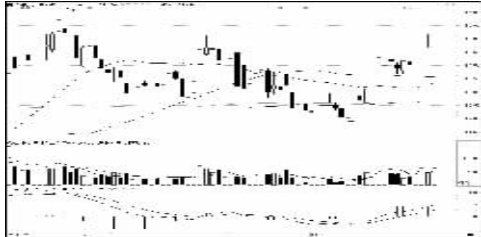
捷顺科技(002609): 智慧社区前景向好

周五收盘价:15.19 元  
周五涨跌幅:2.08%  
目标价:18 元  
止损价:14.50 元

公司是出入口控制行业的龙头企业，受益国家安全方面的投入。公司的智慧停车场综合解决方案得到市场认可，金融预付卡和银联的合作推广开来，智能安防系统植入公司产品解决方案中，这些都符合智慧城市、国家安全的政策趋

势。本月公司并购了捷羿软件，在智慧社区方面更加深入，公司作为出入口管理行业绝对龙头，在全国一二线城市的社区和停车场市场占有率遥遥领先，为公司建设依托自身庞大客户基数和“入口”优势的社区金融生态系统带来巨大机会。

从技术上来看，该股目前在走主升第三浪的走势，在探底 12 元回升以来，依托均线稳步上扬，量价配合较好，目前股价距离历史高点仅一步之遥，一旦突破，上升空间将打开，可关注。短线止损位 14.5 元，止盈目标位 18 元。



华英农业(002321): 现代农业的领军企业

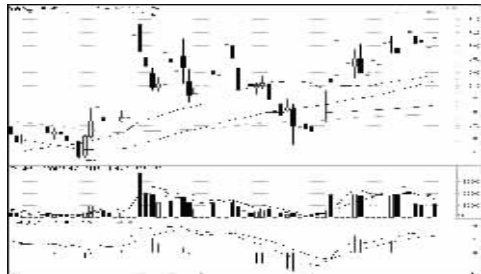
周五收盘价:7.10 元  
周五涨跌幅:-0.42%  
目标价:10 元  
止损价:6.90 元

公司是我国最大的樱桃谷鸭孵化、养殖、屠宰加工和禽类制品生产销售一体化企业。上半年受禽流感影响，业绩出现亏损。但 8 月中旬开始，肉鸭养殖开始进入较好的养殖行情，鸭苗价格一直处于 3 元/羽以上，禽肉的消费需求恢复

有所起色，毛鸭价格维持在四块钱左右，并且随着消费旺季的到来，仍有保持这一趋势的可能。由此可见，随着行情的逐渐回暖，肉鸭养殖的盈利也在改善，四季度有望迎来业绩拐点。

技术面来看，该股近期在

农业题材受关注的背景下，走势较强，屡次收出涨停，资金介入迹象明显，本周在 7 元附近强势整理，目前，整理已近末期，后市有望在政策推动下再续升势。短线止损位 6.9 元，止盈目标位 10 元。



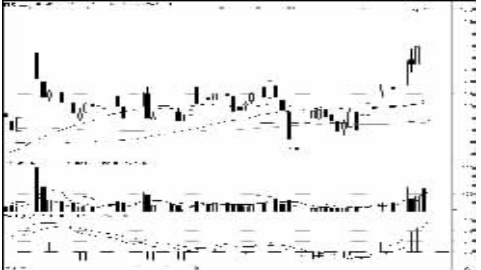
西陇化工(002584): 并购切入体外诊断行业

周五收盘价:10.48 元  
周五涨跌幅:4.38%  
目标价:15 元  
止损价:10 元

公司主要产品是化学试剂，盈利能力由低至高分别是通用试剂、PCB 用试剂和超净高纯试剂，下游应用领域分别是科研、化工、医药、电路板生产、核电站建设等领域。公司未来看点在于并购福建新大陆生物切入 IVD《体外诊断》行业。

该标的目前主要产品是广谱肿瘤标志物检测试剂，新大陆生物旗下拥有 30 多个生化诊断试剂证书，预计 2013 年收入规模 4000 万，净利润 1000 万元。IVD 是一个存量市场大，进入壁垒低的领域，西陇化工如果能将现有产品做大做强

就能给业绩带来较大的提升空间。技术上，该股近日在成交量的配合下，突破 10 元关口，这里是该股一年多以来的箱体整理的上沿。本周放量突破具有较弱的技术指示意义，后市有望进一步向上拓展空间。短线止损位 10 元，止盈目标位 15 元。



第一医药(600833): 未来具重组整合预期

周五收盘价:9.16 元  
周五涨跌幅:0.33%  
目标价:12 元  
止损价:8.50 元

公司是以批发和零售为主的医药流通企业，收购上海汇丰医药药材公司 100%股权和上海联华复星药房连锁经营有限公司 50%的股权后，直营网点数增加到 120 家，经营面积超过 23000 平方米，位居上海医药流通行业第二位。公

司拥有大型医药零售旗舰店——“上海第一医药商店”，同时还拥有一批著名的专业药店，如“冠心药房”、以及百年老字号特色药房，如“五洲大药房”、“老德记药房”等。公司隶属百联集团，是上海市医药国资的重要组成部分，目前第一医

药是唯一一块尚未进入新上药的市属医药国有资产，未来具有重组整合预期。

技术上，该股依托均线上扬，股价持续站上所有均线上方，有望步入中线强势。短线止损位 8.5 元，止盈目标位 12 元。

