

更多精彩数据请登录

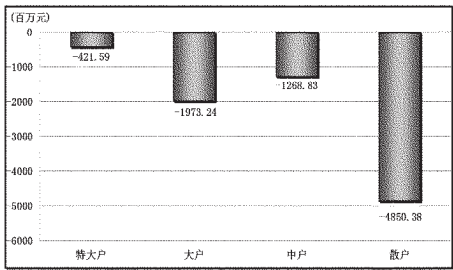
STCN

证券时报网·中国

<http://data.stcn.com>

■资金策市 | Money Flow |

各类资金当日净流量对比



市场资金动态

行业	涨幅(%)	资金净流量(亿元)	特大户(亿元)	大户(亿元)
沪深300	-1.34	-43.62	-5.89	-11.53
上证180	-1.49	-35.68	-5.25	-9.76
深证成指	-1.06	-4.80	-0.41	-1.11
中小板指	0.18	1.96	0.67	0.45
大盘股	-	-25.80	-3.76	-7.02
中盘股	-	-19.80	-1.07	-4.95
小盘股	-	-39.53	0.62	-7.76

资金净流入(出)行业前五

行业	资金净流量(亿元)	主力资金(亿元)	散户(亿元)	回报(%)
信息服务	10.87	4.57	4.16	0.99
黑色金属	3.92	2.80	0.66	-0.02
信息服务	2.56	1.26	0.98	0.49
电子元器件	1.80	1.91	-0.24	0.46
餐饮旅游	0.13	0.25	-0.08	-0.51
行业	资金净流量(亿元)	主力资金(亿元)	散户(亿元)	回报(%)
证券信托	-13.86	-6.48	-5.69	-2.54
交运设备	-10.00	-3.17	-5.36	-1.63
化工	-8.90	-2.60	-4.88	-1.23
建筑建材	-8.58	-2.12	-4.91	-2.16
银行	-8.43	-3.71	-3.59	-1.18

每日个股资金净流入(出)前十

净流入排名				
代码	简称	资金净流量(亿元)	主力资金(亿元)	日涨跌(%)
600010	包钢股份	5.05	3.08	9.92
300027	华谊兄弟	2.27	1.23	3.13
002024	苏宁云商	1.99	0.64	2.97
002008	大族激光	1.30	0.73	0.77
002261	拓维信息	1.13	0.53	9.99
600535	天士力	1.07	0.67	1.54
002241	歌尔声学	1.02	0.56	1.77
600499	科达机电	0.96	0.67	6.72
000063	中兴通讯	0.93	0.45	1.96
300315	掌趣科技	0.91	0.37	6.60
净流出排名				
代码	简称	资金净流量(亿元)	主力资金(亿元)	日涨跌(%)
600837	海通证券	-2.83	-1.57	-3.93
601166	兴业银行	-1.85	-0.94	-2.51
600030	中信证券	-1.85	-1.10	-2.86
601318	中国平安	-1.79	-1.38	-2.45
000651	格力电器	-1.74	-0.87	-3.40
600839	四川长虹	-1.60	-0.52	-6.98
600388	龙净环保	-1.39	-0.45	-2.80
600999	招商证券	-1.34	-0.64	-3.51
600036	招商银行	-1.17	-0.49	-2.05
000783	长江证券	-1.14	-0.39	-3.80

个股连续流入(出)天数排名

代码	简称	连续流入天数	累计净流量(亿元)	累计涨跌幅(%)
600543	莫高股份	14	4.45	3.83
600422	昆明制药	10	1.25	16.57
600855	航天长峰	9	2.21	10.11
000541	佛山照明	9	1.67	20.03
002364	中恒电气	9	0.58	18.10
代码	简称	连续流出天数	累计净流量(亿元)	累计涨跌幅(%)
002506	*ST超目	30	-0.78	-23.18
601116	三江购物	24	-1.28	-18.60
000916	华北高速	19	-0.64	-16.97
002029	七匹狼	18	-1.57	-8.44
600428	中远航运	18	-0.96	-19.66

据 STCN 资金流向快报 (<http://data.stcn.com/statisticalData.shtml>) 数据显示, 1 月 3 日, 沪深两市共流出资金 85.14 亿元, 资金结束前一交易日的流入状态, 转而流出。其中, 沪市净流出 63.70 亿元, 深市净流出 21.44 亿元。主力资金合计流出 23.95 亿元。

指数方面, 上证 180 指数成份股合计资金流出 35.68 亿元, 深证成指成份股资金流出 4.80 亿元, 沪深 300 指数成份股资金流出 43.62 亿元。以股本规模计, 流通盘中大盘股资金流出 25.80 亿元, 中盘股资金流出 19.80 亿元, 小盘股资金流出 39.53 亿元。

行业方面, 按照衍生申万一级行业分类计, 有 5 个行业资金净流入, 20 个行业资金净流出。其中, 信息服务流入资金 10.87 亿元, 成为资金最关注的行业; 证券信托流出资金 13.86 亿元, 有较明显的资金出逃现象。

电子元器件业已持续 2 个交易日净流入资金, 共流入资金 16.22 亿, 居行业连续流入天数榜首。综合业已持续 33 个交易日净流出资金, 共流出资金 40.86 亿, 为行业连续流出天数榜首。

莫高股份已持续 14 个交易日净流入资金, 累计流入资金 4.45 亿, 居个股连续流入天数榜首。*ST 超目已持续 30 个交易日净流出资金, 累计流出资金 0.78 亿, 为个股连续流出天数第一。

股指期货方面, IF1401 合约收报 2302.40 点, 下跌 1.37%; 成交 59.89 万手, 持仓量增 887 手, 收报 9.67 万手; 资金共流出 52.38 亿。

(本栏目数据来源: 名策数据)

年年岁岁花相似, 岁岁年年股不同。元旦刚过, 本月末中国传统佳节春节即将来临, 正值年初, A 股将以怎样的姿态辞旧迎新? 根据历史经验, 春节前 A 股上涨可能性较大, 统计显示, 最近 10 年, 其中 7 年大盘在年初至春节前上涨。

春节前后素有“红包行情”之称, 在近 10 年春节前行情中, 除 2008 年、2010 年和 2011 年以外, 其余年份春节前大盘均以上涨来为新年献礼, 这似乎是主流资金试图通过股指的调控来营造喜迎新春的氛围。

具体来看, 在春节前行情上涨的 7 年中, 2005 年微涨 0.2%, 其余 6 年上证指数涨幅均超过 5%。2004 年, 节前大盘处于升势中, 最后一日收盘突破 1600 点整数大关, 在节前强势上攻带动下, 最终上证指数上涨 6.91%, 节后第一天延续春节前的强劲上攻, 行情一直延续到 4 月份。步入 2005 年, 自 2001 年开始的熊市进入末期, 年初至春节前, A 股微涨 0.2%, 节后第一天强劲反弹, 不过由于受到全流通不确定性因素的影响, 大盘最终在短暂反弹后继续探底。

股权分置改革下的 A 股市场, 于 2006 年和 2007 年走出一波牛市。2006 年开年, 市场出现了稳步上升的走势, 摆脱了千点底部, 节前最后一日上证指数收于 1258 点, 最终在年初至节前大涨 8.35%, 节后大盘依然高开高走。在股权分置改革稳步推

进下, 行情进一步演绎成为长牛格局。2007 年, 牛市行情继续扩大, 年初至春节前, 上证指数涨幅高达 12.07%。节后首日虽然低开, 但在投资热情驱动下, 股指继续上行。

2008 年次贷危机发生, 泡沫被击穿, 一夜之间股指由牛转熊, 大盘从年初开始就节节败退, 年初至春节前, 上证指数跌幅高达 12.58%, 创近 10 年同期最大跌幅。2009 年伊始, 受 4 万亿投资政策所释放流动性刺激, 以及对 2008 年股灾的修复, 股市单边上涨, 年初至春节前上证指数再度大涨近一成, 节后在全球股市反弹浪潮冲击下依然高开高走。

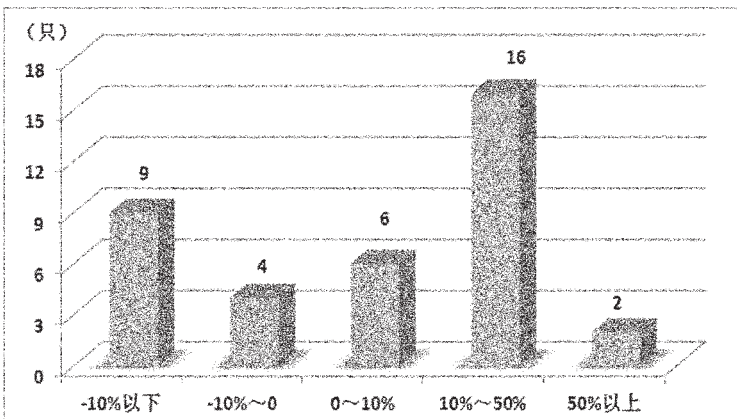
时间进一步推进, 2010 年和 2011 年是股改后大小非减持的高峰期, 之前市场形成的长期供求被打破, 在此背景下, 这两年年初至春节前, 上证指数分别下跌 7.90% 和 0.32%。不过值得一提的是, 在节前一周, 两年均出现了红包行情。

刚刚过去的 2013 年和 2012 年相似, 大盘均在年初走出一波反弹行情, 与此同时, 这两年大盘在年初至春节前分别上涨 7.20% 和 5.44%。

总体来看, 春节前后投资者风险偏好较高、以及年初资金面较为充裕、加之年报陆续公布、抑制性政策一般不会在春节期间出台等多重因素合力, 大盘上涨的概率较大。从往年市场来看, 春运、假日消费等概念股往往是市场聚焦的热点。

(陈文彬)

连续 5 年领跑春节前行情个股去年涨跌幅



每年年初, 春节行情都是影响市场走势的一个因素, 从统计结果来看, 春节前 A 股上涨概率较大, 红包行情值得期待。对近 5 年春节前个股走势进行统计, 我们发现 37 只个股连续 5 年在春节前跑赢上证指数, 领跑节前行情。

一般来说, 春节前是各路资金较为宽松的时期, 与此同时, 市场各方投资者刚刚展开博弈。围绕春节概念、高送转和业绩超预期等个股, 二级市场也会掀起一波资金浪潮。

从行业分布来看, 37 只个股分布较为集中的行业主要有机械设备、交通运输、金属非

金属和批发零售等, 总体来看, 均属于年初资金聚焦的热点行业。进一步来看, 巢东股份堪称是长跑健将, 连续 5 年在春节前超越上证指数 10 个百分点以上。回顾巢东股份过去 5 年的业绩, 除 2012 年业绩同比下滑外, 其余年份业绩均保持高速增长, 去年前三季巢东股份实现净利润 4870 万元, 同比增长 25.58%。

在刚刚结束的 2013 年, 37 只个股市场表现分化明显, 沙隆达 A 和上海新梅等个股年初表现优异, 全年乘胜追击, 大幅跑赢大盘, 而江通化工和丹化科技等 7 只股, 仅在年初占据上风, 全年累计跌幅超过 20%。

(陈文彬)

近 10 年春节期间上证指数涨跌情况

年份	首个交易 日	年初至 春节	春节 前一周	春节 后一周	1 月	一季度
2004	1.35	6.91	1.20	5.29	6.26	16.34
2005	-1.87	0.20	4.56	3.17	-5.90	-6.73
2006	1.71	8.35	2.00	1.96	8.35	11.82
2007	1.50	12.07	9.82	-5.57	4.14	19.01
2008	0.21	-12.58	3.18	1.40	-16.69	-34.00
2009	3.29	9.33	1.85	9.57	9.33	30.34
2010	-1.02	-7.90	2.68	1.12	-8.78	-5.13
2011	1.59	-0.32	4.54	3.58	-0.62	4.27
2012	-1.37	5.44	3.32	0.49	4.24	2.88
2013	0.35	7.20	0.55	-4.86	5.13	-1.43

近 5 年申万一级行业春节期间涨跌情况

行业名称	2009 年			2010 年			2011 年			2012 年			2013 年		
	年初至 春节	春节 前一周	春节 后一周	年初至 春节	春节 前一周	春节 后一周	年初至 春节	春节 前一周	春节 后一周	年初至 春节	春节 前一周	春节 后一周	年初至 春节	春节 前一周	春节 后一周
申万农林牧渔	12.74	0.85	13.46	-1.42	0.84	6.00	-7.10	8.63	7.88	-2.71	2.29	3.06	8.35	0.55	-0.03
申万采掘	20.34	3.77	8.83	-14.72	5.64	-1.45	-5.88	7.35	2.95	9.96	3.66	-0.23	7.66	2.64	-8.05
申万化工	14.85	5.02	10.22	-13.76	2.97	2.49	-4.95	6.61	4.98	3.49	2.63	3.23	12.84	3.33	-2.48
申万黑色金属	15.99	3.38	8.31	-13.11	6.06	0.53	2.96	3.79	4.55	7.87	5.06	-1.29	5.29	2.67	-4.98
申万有色金属	20.65	1.80	18.02	-11.13	6.21	-0.35	-9.17	9.56	6.04	15.37	6.80	0.36	5.24	2.61	-6.35
申万建筑建材	10.33	0.29	8.33	-6.55	1.43	3.90	2.35	7.56	5.74	5.13	5.63	-0.56	7.75	4.34	-5.90
申万机械设备	16.79	3.05	7.90	-5.89	2.81	4.41	-3.01	8.52	5.10	1.39	3.38	1.70	11.41	2.51	-2.52
申万电子	15.66	2.14	14.98	-1.38	2.61	4.86	-9.75	6.68	5.08	-2.12	0.71	4.94	9.84	3.78	0.77
申万交运设备	19.66	3.42	11.97	-10.74	3.16	5.88	3.91	9.16	5.14	4.24	4.52	0.55	15.43	5.42	-4.92
申万信息设备	11.65	2.45	8.35	-0.43	1.23	6.03	-8.87	6.77	6.34	-4.38	-1.92	3.87	8.08	2.22	-0.28
申万家用电器	2.10	-1.92	11.93	-7.17	3.13	5.56	-4.48	3.13	9.78	6.93	5.08	-0.48	10.90	1.13	-4.35
申万食品饮料	1.63	-0.89	10.04	-1.94	2.00	-0.68	-5.37	4.74	4.18	-3.15	-0.71	1.48	0.67	3.60	1.63
申万纺织服装	16.37	1.62	10.83	-0.47	2.44	4.93	-4.87	4.82	4.53	-1.91	0.81	2.63	6.19	2.60	-1.57
申万轻工制造	13.08	0.45	14.59	-2.75	2.67	5.34	-4.67	4.24	5.00	-0.72	1.84	2.43	6.92	2.23	-0.08
申万医药生物	8.28	1.83	5.37	1.00	2.19	5.85	-8.96	5.34	4.95	-5.37	0.02	2.38	16.44	4.25	1.26
申万公用事业	6.87	0.09	8.23	-4.42	1.62	3.70	-2.42	5.23	3.77	0.18	1.77	1.02	7.73	1.21	-0.64
申万交通运输	13.12	1.84	10.85	0.21	1.76	3.40	0.69	3.62	4.54	5.08	4.28	0.20	6.88	1.17	-3.25
申万房地产	14.40	1.62	12.11	-10.42	2.02	2.72	-1.48	-0.13	5.04	4.88	4.62	0.35	3.64	1.31	-5.00
申万金融服务	16.23	3.67	10.04	-9.28	2.27	-1.02	-1.37	1.87	4.15	9.88	5.78	0.35	14.45	-2.50	-9.02
申万商业贸易	3.52	-2.05	12.71	-2.28	2.97	3.62	-5.45	5.65	4.11	1.19	3.05	1.40	7.44	2.72	-3.02
申万餐饮旅游	13.02	-0.44	13.79	8.55	1.74	2.66	-5.46	4.23	4.16	-2.56	1.59	1.96	7.55	3.27	-1.85
申万信息服务	7.11	0.85	10.51	0.72	3.21	3.20	-7.12	5.34	3.98	-6.61	-1.39	3.09	12.06	3.47	0.16
申万综合	16.98	2.78	12.49	2.00	1.80	8.36	-2.99	5.79	5.66	0.91	2.31	2.54	11.24	1.49	-0.89

37 只股连续 5 年领跑春节前行情

连续 5 年领跑春节前行情个股

		近 5 年春节前涨跌幅(%)										2013 年 涨跌幅 (%)	年度 业绩预告 类型	行业
代码	简称	2009 年		2010 年		2011 年		2012 年		2013 年				
		相对大盘 (百分点)	相对大盘 (百分点)	相对大盘 (百分点)	相对大盘 (百分点)	相对大盘 (百分点)	相对大盘 (百分点)	相对大盘 (百分点)	相对大盘 (百分点)	相对大盘 (百分点)	相对大盘 (百分点)			
000553	沙隆达 A	17.42	8.09	11.26	19.16	3.53	3.86	9.48	4.03	19.50	12.30	122.32	-	石油、化学、塑胶、塑料
600018	上港集团	10.57	1.25	-5.52	2.39	12.86	13.19	11.97	6.53	12.17	4.97	111.04	-	交通运输、仓储业
600270	外运发展	10.88	1.56	4.55	12.45	0.23	0.55	5.94	0.50	10.01	2.82	47.33	-	交通运输、仓储业
600794	保税科技	25.20	15.87	-2.33	5.58	0.66	0.98	9.83	4.38	62.51	55.32	38.34	-	交通运输、仓储业
600309	万华化学	36.60	27.27	-6.50	1.41	2.55	2.88	9.22	3.78	13.84	6.64	37.72	-	石油、化学、塑胶、塑料
600732	上海新梅	20.24	10.91	-2.96	4.94	1.58	1.91	8.09	2.64	22.49	15.30	36.16	-	房地产业
600039	中化国际	15.28	5.95	2.36	10.26	5.40	5.73	10.49	5.04	15.95	12.35	35.04	-	批发和零售贸易
600767	运盛实业	16.79	7.46	-2.81	5.10	8.70	9.03	5.85	0.41	17.00	9.80	33.00	-	房地产业
000039	中集集团	10.16	0.83	6.11	14.01	8.53	8.85	13.15	7.71	24.37	17.18	31.49	-	金属、非金属
600629	棱光实业	20.24	10.92	1.09	8.99	0.94	1.26	10.06	6.62	14.59	7.39	31.14	-	金属、非金属
000988	华工科技	18.43	9.10	4.66	12.56	0.88	1.21	8.63	3.19	40.43	33.24	24.56	-	电子
000009	中国宝安	46.73	37.41	-1.09	6.81	7.16	7.48	17.61	12.17	7.84	0.65	23.75	-	综合类
000415	渤海租赁	18.01	8.68	2.02	9.92	14.71	15.03	6.95	1.51	27.70	20.51	20.40	-	社会服务业
600060	海信电器	10.00	0.67	0.78	8.68	-0.26	0.06	20.71	15.26	17.31	10.11	17.31	-	电子
600811	东方集团	30.81	21.48	8.22	16.12	-	0.32	6.56	1.12	23.94	16.75	15.84	-	综合类
000089	深圳机场	9.62	0.29	-1.60	6.31	3.07	3.40	6.27	0.82	12.47	5.27	13.36	-	交通运输、仓储业
600805	凌钢投资	14.63	5.30	-2.18	5.72	18.39	18.71	12.04	6.60	40.92	33.73	11.91	-	综合类
600184	光电股份	43.07	33.74	1.67	9.58	-0.09	0.23	10.46	5.01	30.33	23.13	10.20	预警	机械、设备、仪表
600462	石砚纸业	18.58	9.25	-7.80	0.10	13.84	14.17	16.24	10.80	29.28	22.09	8.89	-	造纸、印刷
600781	上海辅仁	18.87	9.54	21.41	29.31	1.27	1.60	8.72	3.28	9.06	1.86	8.11	-	医药、生物制品
600742	一汽富维	57.32	47.99	-7.71	0.19	5.53	5.85	9.75	4.31	13.05	5.86	4.74	-	机械、设备、仪表
600262	北方股份	19.15	9.82	-7.19	0.71	14.55	14.87	5.62	0.18	9.94	2.74	4.57	-	机械、设备、仪表
000685	中山公用	21.89	12.56	0.33	8.23	3.89	4.22	6.58	1.14	26.43	19.24	4.21	-	电力、煤气及水的生产和供应业
600247	成城股份	11.55	2.22	-7.79	0.12	2.05	2.37	11.99	6.55	57.07	49.88	2.48	-	批发和零售贸易
600275	武昌鱼	13.26	3.93	5.25	13.15	9.83	10.16	10.19	4.75	11.78	4.58	-0.19	-	农、林、牧、渔业
000850	华友股份	19.61	10.28	17.96	25.87	29.97	29.30	12.48	7.03	13.75	6.56	-6.03	-	纺织、服装、皮毛
000880	潍柴股份	20.64	11.31	-6.74	1.17	33.22	33.54	9.42	3.98	9.53	2.33	6.63	-	机械、设备、仪表
600318	巢东股份	23.10	13.77	11.18	19.08	28.36	28.69	16.85	11.41	22.90	15.71	-9.74	-	金属、非金属
600891	秋林集团	16.41	7.08	-4.63	3.27	-	0.32	8.25	2.81	7.71	0.52	-10.56	-	批发和零售贸易
600428	中远航运	24.84	15.52	-3.98	3.92	9.82	10.15	6.80	1.35	13.49	6.29	-10.69	预警	交通运输、仓储业
600228	昌九生化	22.12	12.79	0.92	8.83	1.59	1.91	45.92	40.48	63.02	55.82	-21.57	-	石油、化学、塑胶、塑料
000708	大冶特钢	20.94	11.61	-0.16	7.74	7.10	7.42	7.51	2.07	7.10	0.52	-22.19	-	金属、非金属
600131	岷江水电	10.03	0.70	-5.40	2.51	5.44	5.76	13.41	7.97	16.35	9.16	-22.66	-	电力、煤气及水的生产和供应业
600782	新钢股份	19.31	9.98	-7.14	0.76	5.91	6.24	5.46	0.02	14.56	7.37	24.76	预警	金属、非金属
000059	辽通化工	29.08	19.75	0.95	8.85	-	0.32	14.87	9.43	17.03	9.84	-26.73	-	石油、化学、塑胶、塑料
600844	丹化科技	8.83	2.50	11.65	19.56	0.20	0.52	28.14	22.70	15.81	8.61	-32.88	-	石油、化学、塑胶、塑料
000528	神州科技	34.88	25.56	-5.89	2.01	0.84	1.16	24.59	19.15	7.29	0.10	-34.33	-	机械、设备、仪表